



PUIJONLAAKSONTIE / KELLOLAHDENTIE

ASEMAKAAVASELOSTUS

LUONNOS

VIREILLETULOSTA ILMOITETTU: 25.2.2026

HYVÄKSYMISKÄSITTELY: KAUPUNGINHALLITUS

**KAAVANLAATIJA: KUOPIONKAUPUNKI,
KAUPUNKISUUNNITTELU,
ASEMAKAAVOITUS**

PERUS- JA TUNNISTETIEDOT

Asemakaavan ja asemakaavan muutoksen selostus, joka koskee 2.7.2026 päivättyä asemakaavakarttaa.

Asemakaava koskee: Kiinteistöjä 297-405-12-1, 297-407-2-0, 297-884-1-5, sekä 297-895-0-5.

Asemakaavan muutos koskee: Kuopion kaupungin 6. kaupunginosan (Hatsala) korttelia 15, korttelin 16 tonttia 1, 14. kaupunginosan (Peipposenrinne) korttelia 7 sekä kaupunginosien 6 (Hatsala), 11 (Linnanpelto), 12 (Puijonlaakso), 14 (Peipposenrinne) ja 27 (Puijo) katu-, virkistys- ja liikennealueita.

Asemakaavalla muodostuu: Kuopion kaupungin 27. kaupunginosan (Puijo) katu-, suojaviher- ja liikennealueita.

Asemakaavan muutoksella muodostuu: Kuopion kaupungin kaupunginosien 6 (Hatsala), 11 (Linnanpelto), 12 (Puijonlaakso), 14 (Peipposenrinne) ja 27 (Puijo) katu-, suojaviher- ja liikennealueita.

Alueen sijainti: Suunnittelualue sijaitsee Kuopion keskustan pohjoispuolella käsittäen Valtatie 5 ympäristöä välillä Kuopion yliopistollinen sairaala ja Kellolahdentien ramppi.



Kaavatunnus:

923

Sisältö

PERUS- JA TUNNISTETIEDOT	1
1 TIIVISTELMÄ.....	4
1.1 Kaavaprosessin vaiheet	4
1.2 Tiivistelmä asemakaavasta.....	4
1.3 Asemakaavan toteuttaminen	4
2 LÄHTÖKOHDAT JA TAVOITTEET	5
2.1 Selvitys suunnittelualan oloista	5
2.1.1 Alueen yleiskuvaus	5
2.1.2 Luonnonympäristö.....	5
2.1.3 Rakennettu ympäristö.....	6
2.1.4 Maanomistus	6
2.2 Suunnittelutilanne.....	6
2.2.1 Valtakunnalliset alueidenkäyttötavoitteet	6
2.2.2 Maakuntakaava.....	6
2.2.3 Yleiskaava	7
2.2.4 Asemakaava.....	8
2.2.5 Kaupungin strategia	8
2.2.6 Rakennusjärjestys	8
2.2.7 Pohjakartta	10
2.2.8 Muut suunnitelmat ja päätökset	Virhe. Kirjanmerkkiä ei ole määritetty.
2.3 Tavoitteet	10
2.3.1 Lähtökohta-aineiston antamat tavoitteet	10
2.3.2 Prosessin aikana syntyneet tavoitteet, tavoitteiden tarkentuminen	Virhe. Kirjanmerkkiä ei ole määritetty.
3 OSALLISTUMINEN JA VUOROVAIKUTUSMENETTELYT	11
3.1 Osalliset	11
3.2 Vireilletulovaihe	11
3.3 Luonnosvaihe	Virhe. Kirjanmerkkiä ei ole määritetty.
3.4 Ehdotusvaihe	11
3.5 Hyväksymisvaihe	11
4 VAIHTOEHDOT	12
4.1 Alustavat vaihtoehdot (tarvittaessa).....	Virhe. Kirjanmerkkiä ei ole määritetty.
4.2 Luonnosvaiheen vaihtoehdot	12
4.3 Vaihtoehtojen vertailu	Virhe. Kirjanmerkkiä ei ole määritetty.
4.4 Vaihtoehdon valinta ja perusteet.....	Virhe. Kirjanmerkkiä ei ole määritetty.
5 KAAVARATKAISUN KUVAUS JA VAIKUTUSTEN ARVIOINTI	14
5.1 Kaavamuutoksen rakenne	14
5.1.1 Mitoitus.....	14
5.1.2 Palvelut	14
5.2 Ympäristön laatua koskevien tavoitteiden toteutuminen.....	14

5.3 Aluevaraukset, kaavamerkinnot ja määräykset	14
5.3.1 Korttelialueet.....	Virhe. Kirjanmerkkiä ei ole määritetty.
5.3.2 Muut alueet	Virhe. Kirjanmerkkiä ei ole määritetty.
5.3.3 Kaavamerkinnot ja määräykset.....	Virhe. Kirjanmerkkiä ei ole määritetty.
5.4 Yleiskaavallinen vaikutusten arviointi (vain tarvittaessa)	Virhe. Kirjanmerkkiä ei ole määritetty.
5.5 Asemakaavan vaikutukset.....	14
5.5.1 Vaikutukset rakennettuun ympäristöön	14
5.5.2 Vaikutukset liikenteeseen	14
5.5.3 Vaikutukset luontoon ja luonnonympäristöön.....	15
5.5.4 Ilmastovaikutukset.....	15
5.5.5 Sosiaaliset vaikutukset ja lapsivaikutukset	15
5.5.6 Vaikutukset kulttuuriin.....	15
5.5.7 Taloudelliset vaikutukset.....	15
5.6 Ympäristön häiriötekijät.....	15
5.7 Nimistö.....	15
6 ASEMAKAAVAN TOTEUTUS.....	16
6.1 Toteutusta ohjaavat ja havainnollistavat suunnitelmat	Virhe. Kirjanmerkkiä ei ole määritetty.
6.2 Toteuttaminen ja ajoitus.....	16
6.3 Toteutuksen seuranta.....	16

Liitteet

1	Seurantalomake
2	Ote ajantasa-asemakaavasta / poistokartta
3	Kellolahden eritasoliittymän luontoselvitys
4	Kellolahdentie etl asemapiirustus Ve1, liite 4
5	Kellolahdentien ja Puijonkadun toimivuustarkastelut, liite 5
6	Vt5 Puijonkadun ramppi, suunnitelmakartta, liite 6

1 TIIVISTELMÄ

1.1 Kaavaprosessin vaiheet

- Asemakaavatyö on tullut vireille kaavoituskatsauksesta tiedottamisen yhteydessä 25.2.2026

Vireilletulo- ja luonnosvaihe

- Osallistumis ja arviointisuunnitelman sekä kaavan valmisteluaineiston nähtäville asettaminen asemakaavapäällikön päätöksellä xx.xx.2026.
- Asemakaavaluonnos nähtävillä pvm–pvm välisen ajan.
- Luonnosvaiheen yleisötilaisuus järjestettiin pvm.

Ehdotusvaihe

- Asemakaava ja asemakaavan muutosehdotus kaupunkirakennelautakunnan käsittelyssä pvm.
- Asemakaava ja asemakaavan muutosehdotus nähtävillä pvm–pvm välisen ajan.

1.2 Tiivistelmä asemakaavasta

Asemakaavatyön tavoitteena on tarkastella katu- ja liikennealueiden tilatarpeita sekä päivittää asemakaava vastaamaan toteutunutta tilannetta. Työssä selvitetään tilavaraus uudelle eteläiselle sisäänajorampille valtatie 5 ja Puijonkadun välille sekä tarkastellaan asemakaavoittamattomaa aluetta Puijonkadun ja Karjalankadun välillä. Kaavatyön tavoitteena on myös parantaa Kellolahdentien ja Valtatie 5 liittymäjärjestelyitä.

1.3 Asemakaavan toteuttaminen

Liikennejärjestelyiden muutokset on mahdollista toteuttaa asemakaavan perusteella heti kun se kaavatilanteen sekä teknisten ja taloudellisten toteuttamisedellytysten puolesta on mahdollista.

2 LÄHTÖKOHDAT JA TAVOITTEET

2.1 Selvitys suunnittelualueen oloista

2.1.1 Alueen yleiskuvaus

Suunnittelualue käsittää Valtatie 5 sekä Puijonlaaksontien ja Kellolahdentien alueen Kellolahden ja Karjalankadun ramppien välisellä alueella. Suunnittelualue käsittää myös viereiset alueet siltä osin, kuin ne ovat oleellisia katu- ja liikennealueiksi.



Kuva 1. suunnittelualue

2.1.2 Luonnonympäristö

Suunnittelualue on lähes kokonaan rakennettua tai ihmisen muokkaamaa ympäristöä. Katu- ja liikennealueiden ympäristöjen kasvillisuus vaihtelee paljon, mutta on pääasiassa matalakasvuista johtuen näkymäaluiden ja kunnossapidon tarpeista. Varsinkin katujen ja teiden luiskausten kasvillisuus on tyyppistä maisemointikasvillisuutta. Vt5 sekä Puijonlaaksontien / Kellolahdentien välisellä vyöhykkeellä on myös vaihtelevaa puustoa. Katualueilla on myös kadunvarsipuustoa.

Puijonkadun länsipuolella, hautausmaan vieressä on myös puistomaista ympäristöä muistuttava alue. Suunnittelualueen maasto on korkeudeltaan vaihtelevaa ja korkeuden vaihtelua korostaa alueelle toteutetut liikennetkaisu luiskineen.

Toinen puistomainen alue sijaitsee Kellolahden rampin yhteydessä Maljalammen pohjoispuolella. Suunnittelualue on pääasiassa kuusi, hieskoivu, haapa jne. tyyppistä sekametsää. Maljalammen rannassa sijaitsee myös viitasammakon elinympäristöjä. Suunnittelualueella on tehty liito-oravahavaintoja ja alueella on merkitystä liito-oravien kulkureittinä. Alueelle on tehty liito-oravaselvitys sekä luontoselvitys osana Kellolahdentien eritasoliittymän yleissuunnittelua. Selvitys on selostuksen liitteessä 3.

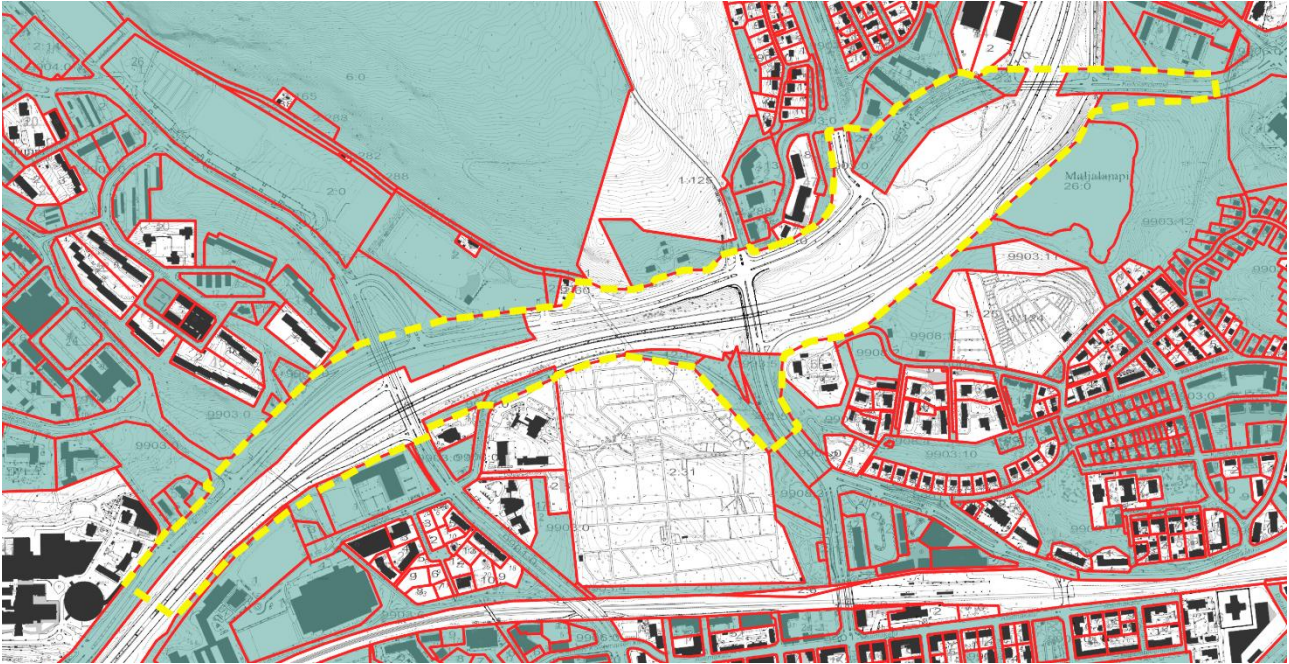
Suunnittelualueen muille osille ei ole laadittu luontoselvityksiä, koska ne ovat nykyisellään katu- ja liikennealueita.

2.1.3 Rakennettu ympäristö

Suunnittelualue on lähes kokonaan rakennettua katu- ja liikenneympäristöä. Suunnittelualueella ei sijaitse rakennuksia.

2.1.4 Maanomistus

Alueen omistaa Kuopion kaupunki valtatie 5 lukuun ottamatta, joka on Suomen valtion omistuksessa.



Kuva 2. Kuopion kaupungin maanomistus turkoosilla

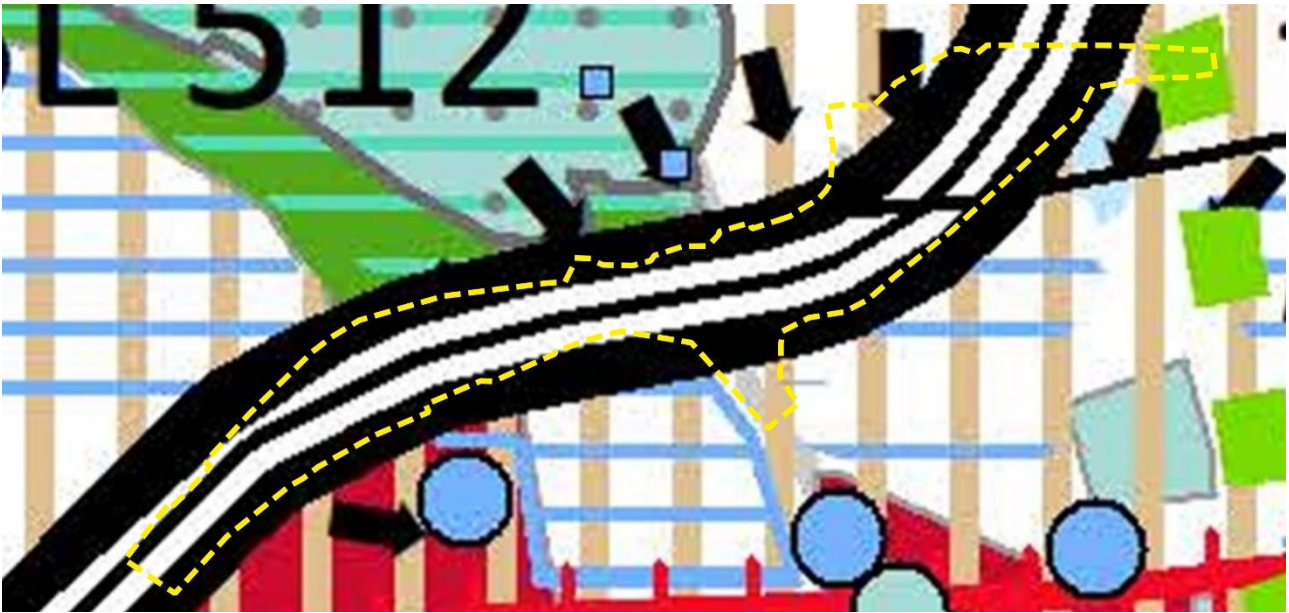
2.2 Suunnittelutilanne

2.2.1 Valtakunnalliset alueidenkäyttötavoitteet

Valtakunnalliset alueidenkäyttötavoitteet (VAT) ovat osa alueidenkäytön suunnittelujärjestelmää ja ne on otettava huomioon ja niiden toteutumista on edistettävä maakuntien suunnittelussa, kuntien kaavoituksessa ja valtion viranomaisten viranomaistoiminnassa. Uudistetut 1.4.2018 voimaan tulleet alueidenkäyttötavoitteet sisältävät muun muassa toimiviin yhdyskuntiin ja kestävään liikkumiseen, tehokkaaseen liikennejärjestelmään, terveelliseen ja turvalliseen elinympäristöön, elinvoimaiseen luonto- ja kulttuuriympäristöön sekä luonnonvaroihin ja uusiutumiskykyiseen energiahuoltoon liittyviä tavoitteita.

2.2.2 Maakuntakaava

Pohjois-Savon maakuntakaavassa suunnittelualue on pääosin osoitettu moottoritieksi. Pieni osa alueesta on osoitettu taajamatoimintojen kehittämisvyöhykkeeksi, ja osa alueesta sisältyy yhdyskuntarakenteen eheyttämistarvetta koskevaan merkintään.

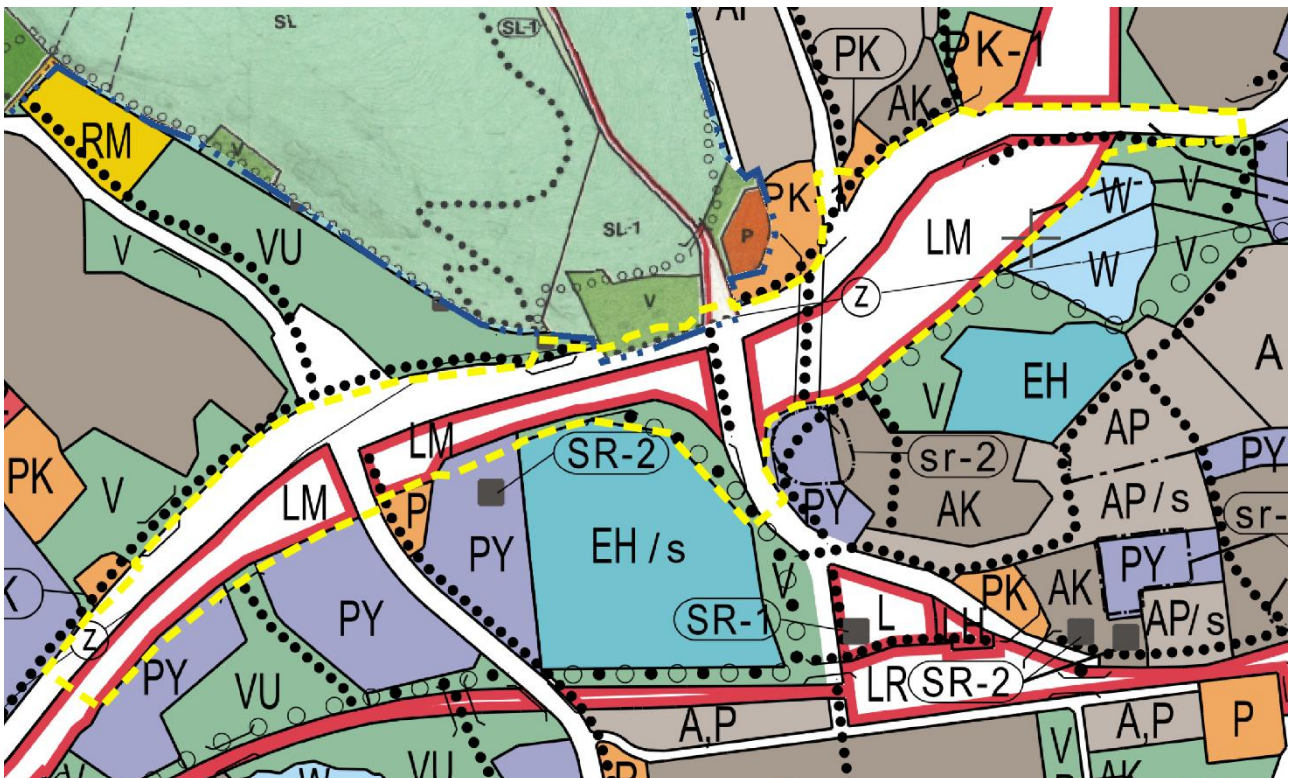


Kuva 3. Ote maakuntakaavayhdistelmästä

2.2.3 Yleiskaava

Alueella on voimassa kaksi yleiskaavaa: kaupunginvaltuuston 11.12.2000 hyväksymä Keskeisen kaupunkialueen yleiskaava sekä suunnittelualueen keskiosassa kapealla vyöhykkeellä 13.12.1989 kaupunginvaltuuston hyväksymä Puijo-Puijonsarven osayleiskaava.

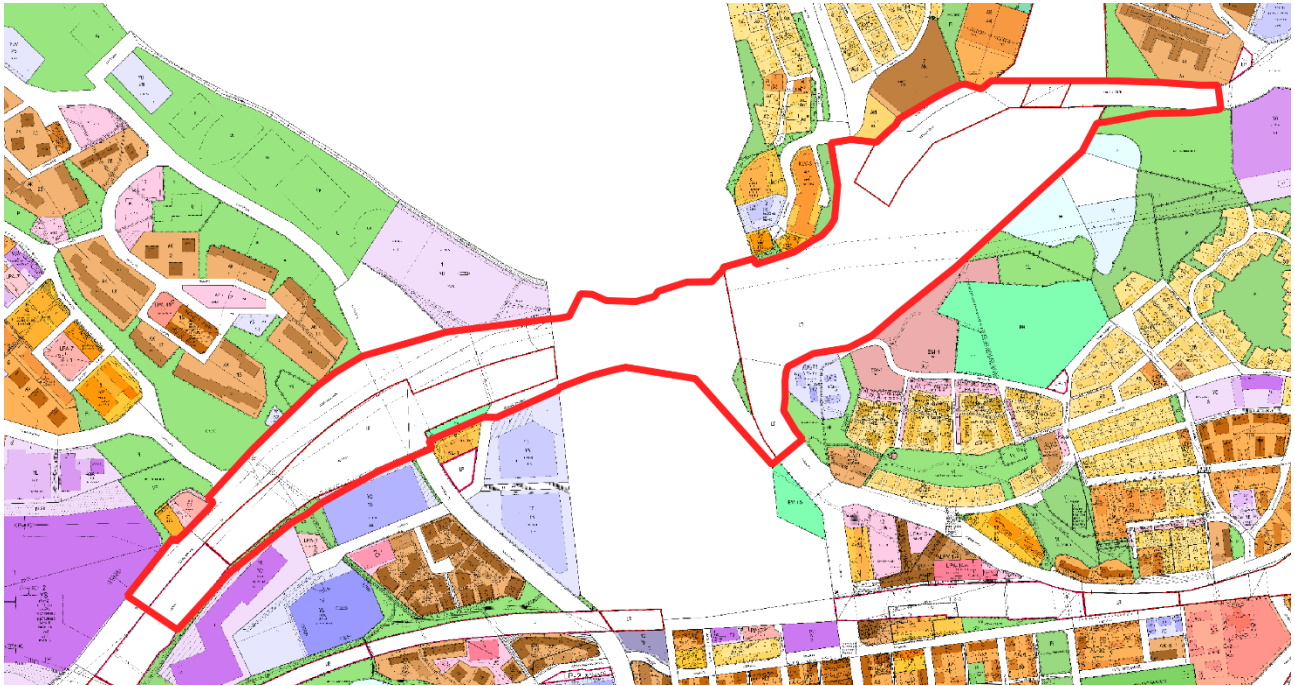
Suunnittelualue on pääosin osoitettu tieliikenteen alueeksi (LT) sekä katualueeksi. Suunnittelualueen reuna-alueilla sijaitsee kapeita kaistaleita, jotka on osoitettu muun muassa virkistysalueiksi (V) sekä julkisten palvelujen ja hallinnon alueiksi (PY).



Kuva 4. Ote ajantasayleiskaavasta

2.2.4 Asemakaava

Suunnittelualueella on voimassa 10 asemakaavaa, jotka on hyväksytty kaupunginvaltuustossa vuosien 1962–1988 välillä. Alueen keskiosa on asemakaavoittamatonta. Suunnittelualue on asemakaavoissa pääosin osoitettu kauttakulku-, sisääntulo- ja ohitustien tie-, viher-, suoja- ja näkemäalueiksi (LT) sekä katualueiksi. Suunnittelualueita halkovat voimansiirtojohtoja varten varatut alueet. Kapeita kaistaleita suunnittelualueen reunamilla on osoitettu puisto- tai suojaviheralueiksi (P, VP, EV), opetustoimintaa palveleviksi rakennusten korttelialueiksi (YO) tai yhdistettyjen liike- ja asutokerrostalojen korttelialueiksi (AKI).



Kuva 5. Ote ajantasa-asemakaavasta

2.2.5 Kaupungin strategia

Kuopion kaupungin strategia 2035 on hyväksytty kaupunginvaltuustossa 17.11.2025. Kuopion visiona on "kukoistava Kuopio – kestävä kasvua ja elämänvoimaa". Kukoistus syntyy kestävästä, kasvusta ja elämänvoimasta. Strategian päätavoitteet ovat kestävä kasvu, elämänvoima ja muutosvoimainen työyhteisö. Näihin sisältyviä tavoitteita ovat:

1. kasvava, kansainvälinen ja monipuolinen elinkeinoelämä
2. koulutus ja osaava työvoima
3. kestävä yhdyskuntarakenne ja täydennysrakentaminen
4. vaikuttaminen ja tunnettuus
5. laadukas kasvatus ja opetus
6. osallistuvat ja hyvinvoivat asukkaat
7. terveellistä ja turvallista elämää tukeva elämisen ympäristö
8. osaava ja hyvinvoiva henkilöstö
9. palvelut ja rakenteet vastaavat tulevaisuuden tarpeita
10. kestävä talous

Kaupungin strategia ja sitä tarkentavat ohjelmat ohjaavat suunnittelua. Kaavatyö toteuttaa strategian tavoitteita esimerkiksi edistämällä kestävästä yhdyskuntarakennetta. Kaavatyöllä mahdollistetaan keskeisen liikenneympäristön toimivuuden ja saavutettavuuden kehittäminen. Kaava mahdollistaa valtatie 5 ja keskustan välisen yhteyden parantamisen sekä tarkistaa katu- ja liikennealueiden tilavaraukset vastaamaan nykyisiä ja tulevia tarpeita. Ratkaisu perustuu olemassa olevan kaupunkirakenteen hyödyntämiseen ja edistää liikennejärjestelmän kokonaisvaltaista toimivuutta.

Strategian lisäksi kaavatyötä ohjaavat mm. seuraavat strategiaa toteuttavat ohjelmat ja tavoitteet:

- Kaupunkiseutusuunnitelma 2030+
- Kaupunkirakennesuunnitelma 2040-luvulle
- Kuopion seudun liikennejärjestelmäsuunnitelma 2040
- Kuopion liikenneturvallisuussuunnitelma 2030
- Viksu Kuopio -ohjelma 2024–2035 (Ilmasto- ja resurssiviisas Kuopio 2035)
- Kasvava Kuopio -toimenpideohjelma
- Kuopion kaupunkiseudun joukkoliikenneohjelma 2030

Kaupunkiseutusuunnitelma 2030+

Kaupunkiseutusuunnitelma 2030+ on laadittu MAL-sopimuskuntien alueelle, johon kuuluvat Kuopio, Siilinjärvi, Lapinlahti, Suonenjoki, Leppävirta ja Tuusniemi. Suunnitelmassa sovitetaan yhteen kaupunkiseudun merkittävän yhdyskuntarakenteen kehittämisen periaatteet ja tavoitteet sekä muodostetaan yhteiset suuntaviivat seudun kehittämiseksi. Keskeisenä kehittämistavoitteena on ympäristöllisesti, sosiaalisesti ja taloudellisesti kestävä kaupunkiseutukehitys, joka tukee kunkin alueen veto- ja pitovoimaa ja luo edellytyksiä elinkeinojen kehittämiseen.

Kaupunkirakennesuunnitelma 2040-luvulle

Kaupunkirakennesuunnitelma 2040-luvulle tarkentaa kaupunkiseutusuunnitelman tavoitteita Kuopion ja Siilinjärven ydinkaupunkialueella. Se on strateginen maankäytön suunnitelma, jolla toteutetaan Kuopion ja Siilinjärven kaupunki- ja kuntastrategioita. Siinä tarkastellaan ja visioidaan Kuopion ja Siilinjärven eteläosan muodostaman ydinkaupunkialueen maankäyttöä ja liikennettä 2040-luvulle saakka. Keskeisenä tavoitteena on elinvoiman vahvistaminen, joka perustuu kilpailukykyisiin elinkeinotoiminnan mahdollisuuksiin, houkuttelevaan asuntotarjontaan, toimivaan liikennejärjestelmään sekä kestävään ja hyvinvointia tukevaan yhdyskuntarakenteeseen.

Kaavatyö edistää kaupunkiseutusuunnitelman ja kaupunkirakennesuunnitelman tavoitteita erityisesti olemassa olevan yhdyskuntarakenteen kehittämisen, keskuksiin kohdistuvan kasvun, saavutettavuuden parantamisen sekä maankäytön ja liikennejärjestelmän yhteensovittamisen osalta.

Kuopion seudun liikennejärjestelmäsuunnitelma 2040

Liikennejärjestelmäsuunnitelma määrittää liikennejärjestelmän strategisen suunnan vuoteen 2040. Tavoitteissa korostuvat maankäytön ja liikenteen yhteensovittaminen, liikennejärjestelmän toimivuuden ja saavutettavuuden parantaminen, kestävien kulkutapojen edistäminen sekä liikenneturvallisuus. Lisäksi tavoitteena on Kuopion seudun liikennejärjestelmän kehittämisen tiiviimpi kytkeminen maakunnalliseen ja valtakunnalliseen liikennejärjestelmätyöhön.

Kaavatyö edistää liikennejärjestelmäsuunnitelman tavoitteita parantamalla keskustan saavutettavuutta, kehittämällä pääliikenneverkon toimivuutta sekä liikennejärjestelyjen sujuvuutta ja turvallisuutta

Kuopion liikenneturvallisuussuunnitelma 2030

Liikenneturvallisuussuunnitelman taustalla ovat valtakunnalliset tavoitteet liikenteen turvallisuuden parantamiseksi. Suunnitelmassa tarkastellaan liikenneympäristöön liittyviä kysymyksiä ja esitetään toimenpiteet liikenneturvallisuuden parantamiseksi. Lisäksi siinä määritellään yleiset periaatteet liikenneympäristön kehittämiseksi. Suunnitelman tavoitevuosi on 2030. Asemakaavatyö toteuttaa Kuopion liikenneturvallisuussuunnitelman keskeisiä tavoitteita parantamalla liittymä- ja katujärjestelyjen selkeyttä sekä liikenneympäristön turvallisuutta.

2.2.6 Rakennusjärjestys

Kuopion koko kaupunkialuetta koskeva rakennusjärjestys on hyväksytty kaupunginvaltuustossa 22.10.2018 ja se on tullut voimaan 1.1.2019.

2.2.7 Pohjakartta

Suunnittelualan pohjakartta täyttää alueidenkäyttölain 54a § vaatimukset.

2.3 **Tavoitteet**

Asemakaavatyön tavoitteena on tarkastella katu- ja liikennealueiden tilatarpeita, päivittää asemakaava vastaamaan toteutunutta tilannetta sekä tutkia tilavaraus uudelle eteläiselle sisäänajorampille valtatie 5 ja Puijonkadun välille. Kaavatyön tavoitteena on myös mahdollistaa Kellolahdentien eritasoliittymän parantaminen. Työssä tarkastellaan myös asemakaavoittamatonta aluetta Puijonkadun ja Karjalankadun välillä. Tavoitteena on tukea keskustan saavutettavuutta ja parantaa liikennejärjestelmän toimivuutta.

Kaavatyön on luonteeltaan tekninen, koska alueet ovat jo pääasiassa katu- ja liikennealueita.

3 OSALLISTUMINEN JA VUOROVAIKUTUSMENETTELYT

3.1 Osalliset

Osallisia ovat:

- Pohjois-Savon liitto
- Lupa- ja valvontavirasto
- Itä-Suomen elinvoimakeskus
- Pohjois-Savon Pelastuslaitos
- Kuopion kulttuurihistoriallinen museo
- Kuopion kaupungin viranomaistahot ja toimielimet, joita asia koskee
- Alueen asukkaat, kiinteistöjen omistajat, alueella toimivat yritykset
- Kuntalaiset, joiden asumiseen, työntekoon tai muihin oloihin kaava saattaa vaikuttaa
- Tele- ja verkko-operaattorit

3.2 Vireilletulo- ja luonnosvaihe

Kuopion kaupunginvaltuusto on hyväksynyt hankkeen kaavoitusohjelmaan 1.12.2026 (§ 93). Asemakaavan muutostyö on tullut vireille kaavoituskatsauksesta tiedottamisen yhteydessä 25.2.2026.

Asemakaavan muutoksen osallistumis- ja arviointisuunnitelma sekä valmisteluaineisto asetettiin nähtäville asemakaavapäällikön xx.xx.2026 tekemällä päätöksellä (§ xx). Osallistumis- ja arviointisuunnitelman sekä kaavaluonnoksen nähtävilläolosta tiedotettiin kuulutuksella xx.xx.2026. Osallistumis- ja arviointisuunnitelma sekä asemakaavaluonnos oli nähtävillä xx.xx.-xx.xx.2026.

Katu- ja tiesuunnitelmiin liittyvää osallistamista tehdään osana kyseisten hankkeiden suunnittelua. Asemakaavan luonnoksen nähtävilläoloaikana ei järjestetä erillistä yleisötilaisuutta, koska katu- ja liikennealueiden osalta asemakaava toimii tilaa varaavana eikä esimerkiksi ajoratojen, jalankulun- ja polkupyöräilyn väylien sijaintia ratkaista asemakaavassa.

Kaavaselostusta täydennetään ehdotusvaiheessa.

3.3 Ehdotusvaihe

Kaavaselostusta täydennetään ehdotusvaiheessa.

3.4 Hyväksymisvaihe

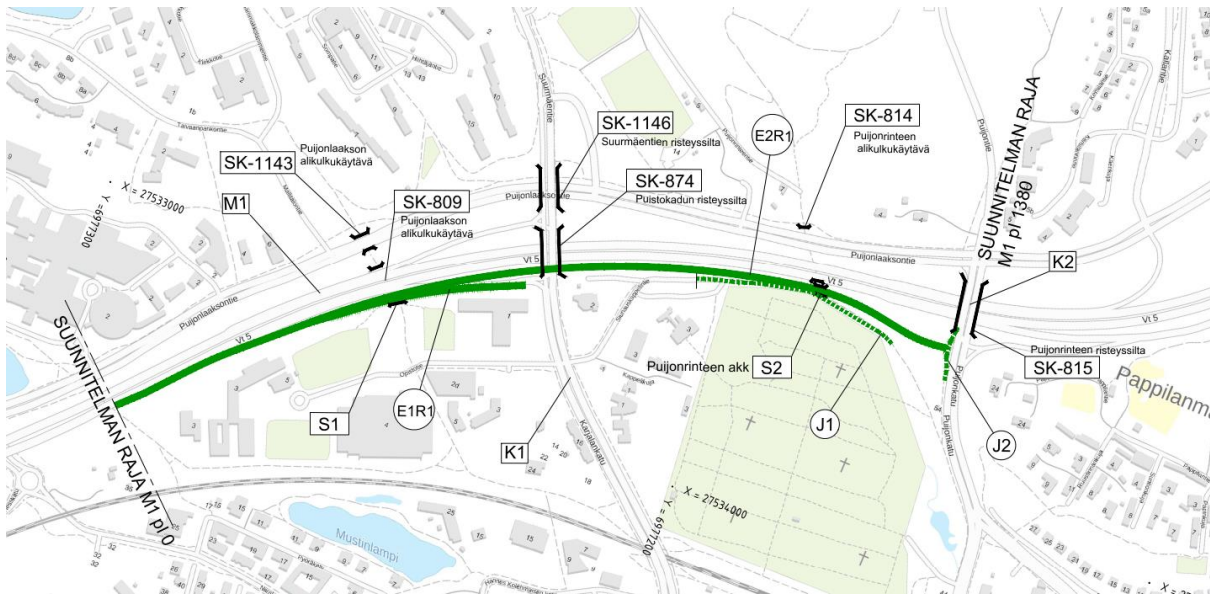
Kaavaselostusta täydennetään ehdotusvaiheessa.

4 VAIHTOEHDOT

4.1 Luonnosvaiheen vaihtoehdot

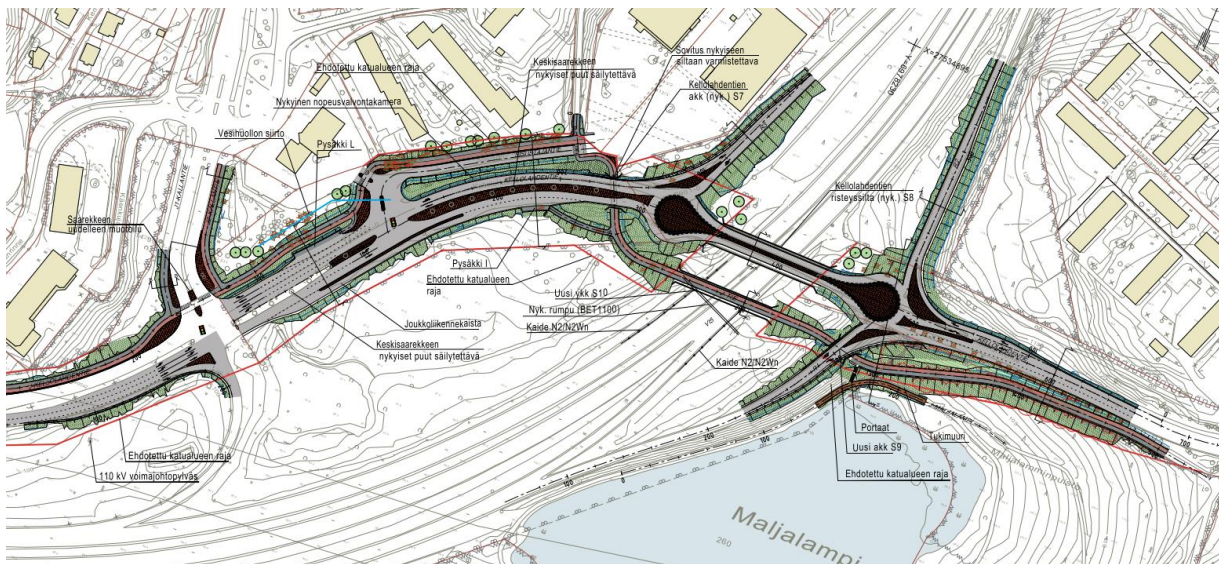
Asemakaavan valmistelussa ei ole tutkittu vaihtoehtoja. Katu- ja liikennealueiden rajojen osalta kaavatyön tavoitteena on pääasiassa todeta toteutunut tilanne ja päivittää asemakaava vastaamaan toteutunutta tilannetta. Näin ollen asemakaavan laadinta ei muuta tilannetta todelliseen tilanteeseen nähden.

Puijonkadun rampin muutosten osalta kaavaluonnos on laadittu noudattaen Vt5 Puijonkadun rampin käynnissä olevaa tiesuunnitelmaa. Suunnitelma vaatii liikennealuetta varten lisää tilaa Hatsalan klassillisen koulun ja Kuopion klassillisen lukion kohdalla. Asemakaavan yhteydessä ei ole tutkittu muita vaihtoehtoja, koska tilatarpeet perustuvat tiesuunnitelman ja sen tarpeisiin. Alue on nykyisellään rakennettua ympäristö, joka osaltaan rajoittaa mahdollisia vaihtoehtoja. Suunnitelmakartta on kaavaselostuksen liitteessä 6.

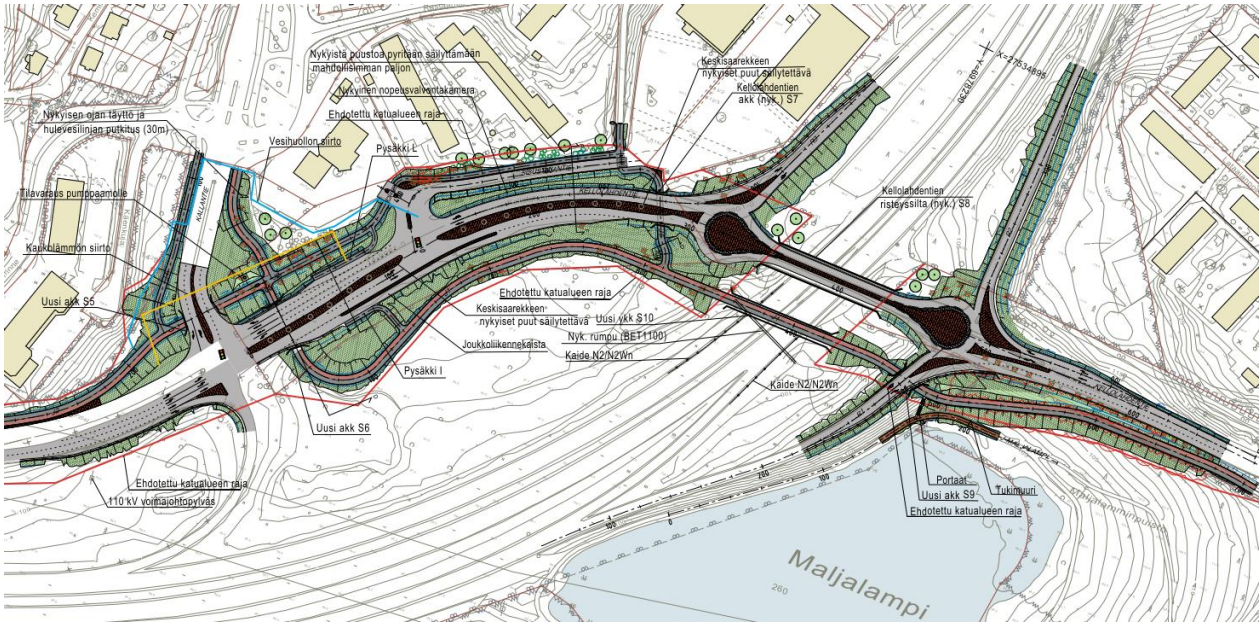


Kuva 6. Ote Vt5 Puijonkadun rampin tiesuunnitelman yleiskartan luonnoksesta

Kuopion kaupunki on tutkinut osana Kellolahdentien eritasoliittymän yleissuunnitelman laadintaa kahta erilaista vaihtoehtoa. Kaupunkirakennelautakunta on 27.5.2026 § 109 hyväksynyt Kellolahdentien yleissuunnitelman Puijonkadun ja Pohjankadun välille katusuunnittelun pohjaksi. Hyväksytty asemapiirustus on kaavaselostuksen liitteessä 4.



Kuva 7. Yleissuunnitelma VE1, hyväksytty vaihtoehto



Kuva 8. Yleissuunnitelma VE2

Vaihtoehdot poikkeavat toisistaan lähinnä jalankulun- ja polkupyöräilyreittien osalta. Asemakaavan yhteydessä vaihtoehtoja ei ole tutkittu erikseen, koska kumpikin vaihtoehto olisi mahdollista toteuttaa asemakaavan luonnoksen perusteella. Asia kuuluu tältä osin tarkemman katusuunnittelun piiriin.

4.2 Luonnosvaiheen vaikutukset

Puijonkadun rampilla on vaikutuksia alueen kaupunkikuvaan sekä liikennejärjestelyihin. Uusi ramppi etelänsuunnasta parantaa keskustan saavutettavuutta, koska Puijonkatu toimii myös tärkeänä sisääntuloreittinä, jonka kautta on myös mahdollista saapua toriparkkiin. Liikennealueen laajentaminen edellyttää kuitenkin, että osa Hatsalan klassillisen koulun ja Kuopion klassillisen lukion tonteista muutetaan liikennealueiksi. Muutos on kuitenkin vähäinen, syvimmillään n. 10 metriä, sillä alue tarvitaan pääasiassa luiskia ja näkemäalueita varten. Puijonkadun kohdalla rampin tilatarve vähentää myös voimassa olevan asemakaavan mukaista viheraluetta.

Kellolahdentien eritasoliittymällä on kaupunkikuvallisten vaikutusten lisäksi vaikutuksia Maljalammenpuistoon. Risteysalueiden muutosten vuoksi puistoaluetta on tutkittu kadun tarvitsemia luiskia varten. Luontoselvityksen perusteella alueella ei ole kuitenkaan erityisiä luontoarvoja, siltä osin kuin alue on osoitetut katualueeksi. Kaavatyö parantaa kuitenkin alueen jalankulun ja polkupyöräilyn olosuhteita, sillä muutos mahdollistaa alikulkujen rakentamisen, jolloin kulku- muodot eivät risteä ajoratojen kanssa. Sisustajantien ympäristössä asemakaavan muutos koskee myös viereistä huoltoaseman tonttia sekä asuinkeuhkalojen tonttia. Muutos koskee tältä osin kadun tarvitsemia luiskia, jotka ulottuvan tonteille paikoitellen muutaman metrin ja kaava- luonnoksessa alueet on esitetty katualueeksi.

5 KAAVARATKAISUN KUVAUS JA VAIKUTUSTEN ARVIOINTI

5.1 Kaavamuutoksen rakenne

Kaavaselostusta täydennetään ehdotusvaiheessa.

5.1.1 Mitoitus

Kaavaselostusta täydennetään ehdotusvaiheessa.

5.1.2 Palvelut

Asemakaavalla ei ole suoraan vaikutuksia palveluihin. Kaavatyön mahdollistamat liikenneyhteyksien kehittämishankkeet vaikuttavat positiivisesti alueiden saavutettavuuteen ja helpottavat palveluiden saavutettavuutta.

Kaavaselostusta täydennetään ehdotusvaiheessa.

5.2 Ympäristön laatua koskevien tavoitteiden toteutuminen

Asemakaavalla mahdollistetaan liikenne- ja katualueiden toteuttaminen, eikä asemakaavalla mahdollisteta suoraan rakentamista. Ympäristön laadusta huolehditaan tie- ja katusuunnittelu- prosesseissa.

Kaavaselostusta täydennetään ehdotusvaiheessa.

5.3 Aluevaraukset, kaavamerkinnot ja määräykset

Asemakaavassa on esitetty katu- ja liikennealueet perustuen maanomistukseen sekä katujen ja teiden tilatarpeisiin. Katu- ja liikennealueille on mahdollista suunnitella tarkempi liikenneverkosto tarkemmassa katu- ja tiesuunnittelussa. Asemakaavassa on esitetty olemassa olevat ja- lankulun ja polkupyöräilyn alikulut informatiivisista syistä. Katualueelle on mahdollista sijoittaa tarvittavat ali- ja ylikulut myös ilman erillisiä kaavamääräyksiä.

Asemakaavamerkinnot ja -määräykset on esitetty maankäyttö- ja rakennuslain mukaisessa muodossa soveltaen ympäristöministeriön asetuksen maakunta-, yleis- ja asemakaavojen kaavamääräysten ja kaavakohteiden esitystavasta 3 §:n mukaista siirtymäsäännöstä.

Kaavaselostusta täydennetään ehdotusvaiheessa.

5.4 Asemakaavan vaikutukset

Kaavaselostusta täydennetään ehdotusvaiheessa.

5.4.1 Vaikutukset rakennettuun ympäristöön

Asemakaavan vaikutukset ovat pääasiassa vähäisiä, koska alue on jo olemassa olevaa katu- ja liikennealuetta. Vaikutukset keskittyvät Karjalankadun, Puijonkadun ja Kellolahdentien eritasoliittymien ympäristöön. Kaavaratkaisu mahdollistaa alueilla katu- ja liikennealueiden laajennukset.

Kaavaselostusta täydennetään ehdotusvaiheessa.

5.4.2 Vaikutukset liikenteeseen

Kaavaratkaisu mahdollistaa uuden Puijonkadun rampin tiesuunnittelun sekä Kellolahdentien eritasoliittymän risteysjärjestelyiden katusuunnittelun. Kaavaratkaisu tukee tältä osin liikenne- ratkaisuiden kehittämistä sekä keskustan saavutettavuutta. Kellolahdentien eritasoliittymän yleis-

suunnitelman tavoitteena on ollut myös jalankulun- ja polkupyöräilyn liikenneturvallisuuden parantaminen. Kaavaselostuksen liitteessä 5 on esitetty Kellolahdentien ja Puijonkadun toimivuus-tarkastelut.

Kaavaselostusta täydennetään ehdotusvaiheessa.

5.4.3 Vaikutukset luontoon ja luonnonympäristöön

Kaavaratkaisun katu- ja liikennealueiden laajennukset mahdollistavat liikennejärjestelyiden muutokset, jotka edellyttävät ympäristön muutoksia. Puijonkadun rampin osalta vaikutukset luonnonympäristöön kohdistuvat Puijonkadun ja Valtatie 5 ympäristöön, Iso hautausmaan koilliskulmaukseen. Muutos on kuitenkin verrattain vähäinen näkyen pääasiassa Valtatie 5:n suuntaan.

Kellolahdentien eritasoliittymän laajennus edellyttää kadun luiskien laajentamista Maljalammipuistoon. Vaikutukset rajautuvat n. kolmenkymmenen metrin etäisyydelle nykyisestä katualueesta, eikä muutos johda erityisten luontoarvojen katoamiseen.

Kaavaselostusta täydennetään ehdotusvaiheessa.

5.4.4 Ilmastovaikutukset

Kaavaselostusta täydennetään ehdotusvaiheessa.

5.4.5 Sosiaaliset vaikutukset ja lapsivaikutukset

Kaavaselostusta täydennetään ehdotusvaiheessa.

5.4.6 Vaikutukset kulttuuriin

Kaavaselostusta täydennetään ehdotusvaiheessa.

5.4.7 Taloudelliset vaikutukset

Kaavaselostusta täydennetään ehdotusvaiheessa.

5.5 Ympäristön häiriötekijät

Kaavaselostusta täydennetään ehdotusvaiheessa.

5.6 Nimistö

Kaava-alueella ei sijaitse nimettäviä kohteita.

6 ASEMAKAAVAN TOTEUTUS

Kaavaselostusta täydennetään ehdotusvaiheessa.

6.1 Toteuttaminen ja ajoitus

Katu- ja tiesuunnitelmat on mahdollista toteuttaa asemakaavan saatua lainvoiman, siltä osin kuin suunnitelmat edellyttävät asemakaavan muutosta.

6.2 Toteutuksen seuranta

Toteutuksen seuranta tehdään osana yleisten alueiden tarkempaa suunnittelua ja toteutusta.

Kuopiossa 2.7.2026

Annika Korhonen
asemakaavapäällikkö

Roope Ruhanen
kaavasuunnittelija