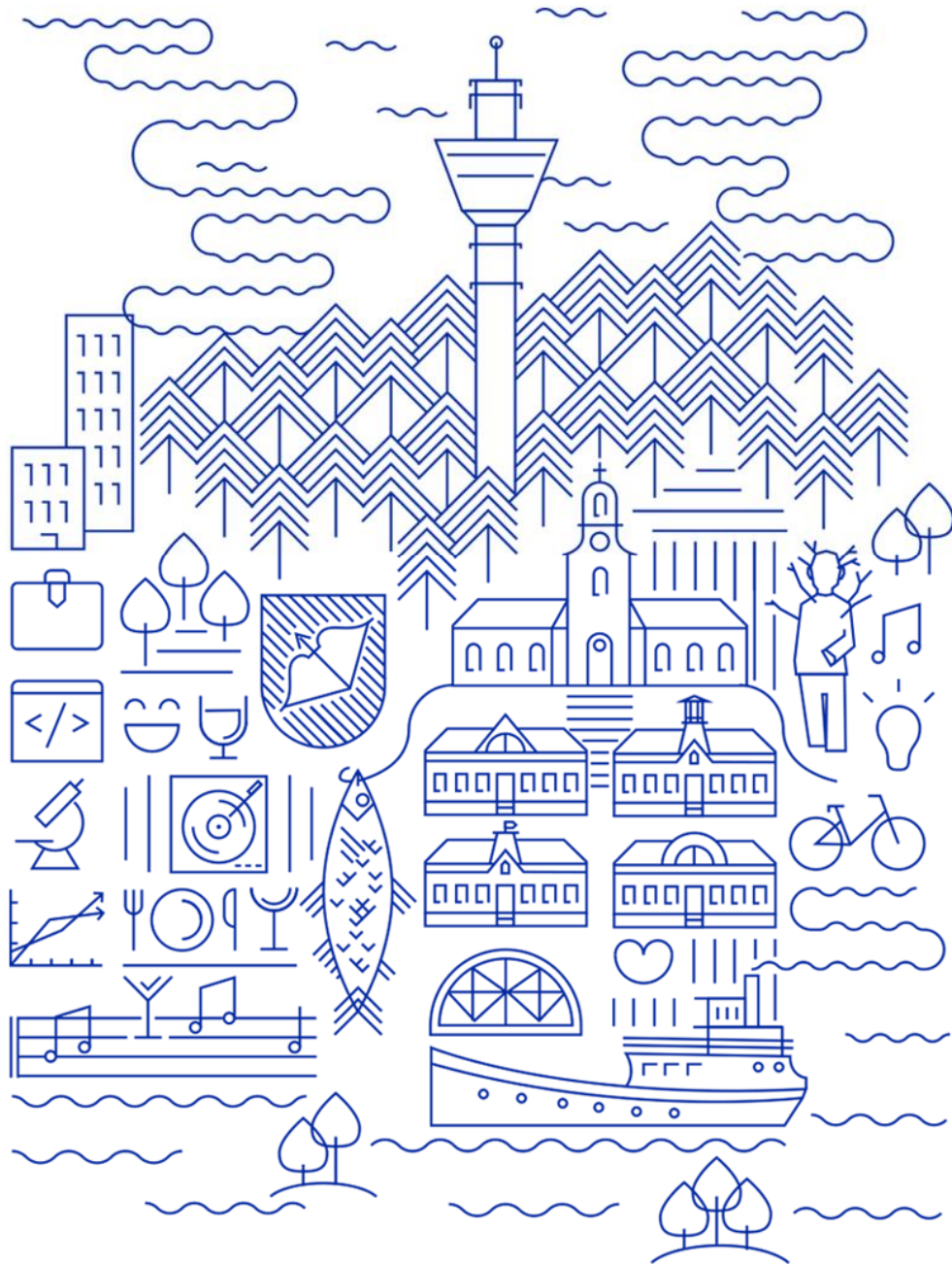


KUOPIO



KOTIHOIDON PALVELUKUVAUS

Sisällys

1 YLEISTÄ KOTIHOIDON PALVELUISTA.....	2
2 KOTIHOIDON SISÄLTÖ	3
2.1 Henkilökohtainen hygienia	3
2.2 Ravitsemus	3
2.3 Lääkehuolto	3
2.4 Kotisairaanhoidon tehtävät.....	4
2.5 Toimintakyvyn edistäminen.....	4
2.6 Ohjaus ja neuvonta	5
2.7 Vaatehuolto	5
2.8 Siistiminen	5
2.9 Asiointi	5
2.10 Muut tehtävät.....	6
2.11 Yöaikainen hoito	6
3 TUKIPALVELUJEN SISÄLTÖ	6
3.1 Ateriapalvelut.....	6
3.2 Turvapalvelut	6
3.3 Päiväryhmätoiminta	7
3.4 Koordinoitu verkostoyhteistyö ja vapaaehtoistoiminta kaupungin toimintakeskuksissa ...	7
Liitteet	7

1 YLEISTÄ KOTIHOIDON PALVELUISTA

Tässä palvelujen sisältökuvauksessa kuvataan kotihoidon palveluita niiden asiakkaiden näkökulmasta, jotka asuvat omissa kodeissaan. Kotihoidon palvelut järjestää Kuopion kaupunki, jolloin palveluntuottajina voivat olla myös kaupungin lisäksi yksityiset palveluntuottajat.

Kotihoidon toimintaperiaatteena on tukea asiakkaan kotona asumista, terveyttä ja toimintakykyä sekä antaa hyvää ja turvallista hoivaa, hoitoa ja huolenpitoa kotihoidon kriteerit täyttävälle asiakkaalle. Hoito toteutetaan toimintakykyä edistävällä ja ylläpitävällä työotteella siten, että asiakkaan omaa toimintakykyä ylläpidetään ja asiakasta tuetaan selviytymään mahdollisimman omatoimisesti päivän askareista ja hoitotoimenpiteistä. Omaisia ja lähipiiriä tuetaan osallistumaan asiakkaan kotona asumisen tukemiseen. Jos asiakas ei kykene selviytymään itsenäisesti tai ohjattuna päivittäisistä toiminnoista, kotihoito avustaa niissä asiakasta. Kotihoiton käyntien sisältö perustuu aina palvelu-, hoito- ja kuntoutumissuunnitelmaan. Jokaiselle asiakkaalle nimetään omahoitaja.

Kaikki asiakkuudet ohjautuvat kotihoitoon aina palveluohjauksen kautta ja palvelun myöntäminen perustuu laaja-alaiseen palveluntarpeen arviointiin.

Ennen säännöllisen kotihoidon aloittamista asiakkaalle aloitetaan ARVI –jakso. Jakso on määräaikainen kestoltaan, pääsääntöisesti 4-6 viikkoa. Yksilöllisen tarpeen mukaan jakso voi olla lyhyempi tai pidempi. Kuntouttava arviointijakso toteutetaan asiakkaan kotona. Jakso alkaa siitä, kun asiakas kirjataan kotihoidon asiakkaaksi ja hänelle aloitetaan kotihoidon kotikäynnit. Pääsääntöisesti kotihoidon käynnin kesto voi olla 15 - 60 minuuttia, käynnin sisältö ja tavoite huomioiden. Käynnin sisältö on suunniteltu etukäteen asiakkaan tarpeen mukaan, kuten käynnin ajankohta ja kesto. Sisällön ja sen suorittamisen oletettu kesto tulee vastata toisiaan. ARVI-jakson aikana asiakkaan toimintakykyä tukevat ja palveluntarvetta arvioivat kotihoidon monialaiset toimijat yhteistyötä tehden. Asiakkaan läheiset osallistetaan mahdollisuuksiensa mukaan asiakkaan toimintakyvyn tukemiseen.

Kotihoitossa käytetään kotihoitokansiota, jonka tiedot omahoitaja pitää ajan tasalla. Kotihoitokansio säilytetään asiakkaan kotona ja se kulkee asiakkaan mukana sairaalaan, vuorohoitojaksolle jne. Asiakkaan tiedot, kuten tiedot asiakaskäynneistä ja muutokset asiakkaan toimintakyvyssä kirjataan Pegasos-asiakastietojärjestelmään.

Tarvittaessa pidetään hoitoneuvottelu asiakkaan ja hänen lähiomaistensa sekä viranomaisverkostonsa kanssa, jossa tehdään toimintakykyä edistävä jatkosuunnitelma. Jos hoitoneuvottelu ei tuota tulosta, jatkohoidosta päätetään yhdessä moniammatillisen hoitotiimin kanssa. Tarvittaessa pyydetään geriatriin ja/tai psykiatriin, asiakkaan ja hänen lähiomaistensa sekä viranomaisverkostonsa kanssa konsultaatio.

Kotikäynnillä voimakkaasti päihteiden vaikutuksen alaisena olevalta asiakkaalta tarkistetaan yleistila ja pyydetään lääkäriltä hoito-ohje mm. lääkehoitoon sekä jatkohoitoon. Työturvallisuus huomioidaan mielenterveys- ja päihdeasiakkaiden hoitotyössä mm. parityöskentelyn avulla.

Kotihoiton avainturvallisuuteen liittyvien riskien minimoimiseksi kotihoito käyttää mobiililaitteella tapahtuvaa sähköistä ovenavausta.

Työsuojelullisista syistä asiakkaan ei tule tupakoida hoitajan läsnä ollessa (Savuton Kuopio).

2 KOTIHOIDON SISÄLTÖ

2.1 Henkilökohtainen hygienia

Henkilökohtaisen hygienian ylläpitämiseen kuuluu asiakkaan ohjaaminen ja tarvittaessa avustaminen suihkussa asiakkaan omia voimavaroja hyödyntäen kerran viikossa. Erytysten terveydellisten perusteiden, kuten ihorikkojen ennaltaehkäisemiseksi tai hoitamiseksi, suihkupesuja voidaan tehdä useammin. Lisäksi huolehditaan päivittäiset pienpesut asiakkaan tarpeiden mukaisesti. Tarvittaessa huolehditaan ihon perusrasvauksesta, parranajosta sekä kynsien leikkauksesta. Tarvittaessa hygienian hoito voi tapahtua muissa kuin oman kodin tiloissa (tilat puutteelliset tai vaaralliset, omat pesutilat eivät sovellu).

2.2 Ravitsemus

Asiakasta ohjataan ja neuvotaan syömään terveellistä ja monipuolista ruokaa. Mikäli hän ei pysty itse valmistamaan aterioitaan, ohjataan asiakas ruokailemaan hänelle mieluisaan ruokapaikkaan, lähimpään toimintakeskukseen, tilataan ateriapalvelu ja/tai hankitaan valmiita ei-neksiä kauppapalvelun kautta. Asiakas voi halutessaan ostaa myös ruoanvalmistuspalveluita yksityisiltä palveluntuottajilta.

Käyntien yhteydessä huolehditaan aamu-, väli- ja iltapalan laitosta yhdessä asiakkaan kanssa, riittävän nesteen saannista sekä valmiin ruoan lämmityksestä. Ruokailun toteutumista seurataan erityisesti muistihäiriöisillä.

Asiakkaan painoa seurataan säännöllisesti ja mittaustulokset kirjataan potilastietojärjestelmään. Ruoan tuoreutta ja menekkiä seurataan säännöllisesti. Tarvittaessa konsultoidaan tai ohjataan asiakas ravitsemusterapiaan. Kotihoiton asiakkaiden ravitsemustilaa mitataan säännöllisesti MNA-testin avulla. Ravitsemusongelmiin puututaan mahdollisimman varhaisessa vaiheessa.

2.3 Lääkehuolto

Kotihoiton asiakkaiden lääkehoidon kokonaisvastuu on kotihoiton lääkäriellä ja sairaanhoitajalla. Kotihoito huolehtii asiakkaan lääkehoidosta lääkärin ohjeen mukaan niiltä osin kuin asiakas ei siihen itse turvallisesti kykene. Kotihoito huolehtii tarvittaessa myös lääkkeiden hankinnan apteekista, jolloin tablettilääkkeiden jakaminen voidaan toteuttaa joko koneellisena annosjakeluna tai dosettijakeluna. Jos asiakas ei halua kyseistä palvelua, hänellä on oikeus järjestää lääkkeenjako itse haluamallaan ja kustantamallaan tavalla. Jos asiakkaan lääkehoito ei välttämättä vaadi iltäkäyntiä, se tulee toteuttaa aamuvuoron aikana.

Kotihoiton tehtävänä on antaa asiakkaalle tarvittava lääkehoidon neuvonta ja informaatio sekä seurata ja arvioida lääkehoidon vaikuttavuutta. Lääkehoitopoikkeamat tulee raportoida erikseen sovitulla tavalla.

Lääkehoitoa toteuttavalla kotihoiton työntekijällä tulee olla tehtävään soveltuva sosiaali- tai terveydenhuollon koulutus sekä vaadittava lisäkoulutus (LOVE-lääkehoidon osaaminen verkossa), jonka laajuus vaihtelee ammattinimikkeittäin. Työntekijällä tulee olla kirjallinen lääkärin myöntämä lääkelupa, joka pohjautuu koulutukseen ja osaamisen näyttöihin (lääkkeiden jakaminen annoksiin, lääkkeiden antaminen eri muodoissa, s.c.-injektion antaminen, i.m. -injektion, PKV-lääkkeiden käsittely).

2.4 Kotisairaanhoidon tehtävät

Kotisairaanhoidon toteutetaan asiakkaan terveyttä, omatoimisuutta ja toimintakykyä edistäen. Hoidon arviointi tapahtuu geriatrisella arviointimenetelmällä, johon kuuluu kokonaistilanteen arviointi haastatteleamalla (asiakas ja läheinen), havainnointi sekä erilaisten toimintakykymittausten käyttö.

Kotisairaanhoidon sisältö sisältyy asiakkaalle annettavaan kotihoitoon lääkärin antamien ohjeiden mukaisesti ja lääkärin valvonnan alaisena. Kotisairaanhoidossa pyritään sairauksien ja voimien laskun ennakointiin ja ennaltaehkäisyyn sekä nopeaan reagointiin tilanteissa, joissa hoidettavan vointi äkillisesti heikkenee.

Kotisairaanhoidossa neuvotellaan hoitavan lääkärin kanssa hoitomuodot, joista asiakas selviytyy mahdollisimman itsenäisesti ja valitut hoitomuodot vähentävät hoitokertojen määrää. Kotihoiton asiakkailta verikokeet otetaan kotona kotikäyntien yhteydessä.

Osa kotisairaanhoidon tehtävistä ei välttämättä vaadi sairaanhoitajan/terveydenhoitajan pätevyyttä, vaan tehtävät voi tietyillä edellytyksillä hoitaa lähihoitajan tai vastaavan koulutuksen saanut henkilö, jolla asiaankuuluva perehdytys ja osaaminen ko. tehtävien hoitamiseen. Lääkitystä antavalla hoitohenkilöstöllä on myös oltava ajantasaiset tiedot, koulutus ja voimassa oleva lääkelupa. Palveluntuottajan on huolehdittava, että lähihoitajan ja sairaanhoitajan työnkuvat on tarkkaan määritelty.

2.5 Toimintakyvyn edistäminen

Kotihoitoa toteutetaan kuntouttavalla työotteella, jossa keskeisenä ajatuksena on tukea asiakasta selviytymään mahdollisimman itsenäisesti arjen askareista ja päivittäisistä toiminnoista. Asiakkaan puolesta ei tehdä sitä mihin hänen omat voimavaransa riittävät. Toimintakyvyn tukemisessa korostuu arkiliikunta ja asiakasta ohjataan yksilöllisesti tekemään erilaisia voimistelun- ja lihaskuntoliikkeitä. Asiakasta ohjataan ja motivoidaan osallistumaan myös kodin ulkopuoliseen toimintaan esim. päiväryhmätoimintaan, erilaisiin liikuntaryhmiin ja ulkoiluun.

Tavoitteisiin pääsemiseksi on tärkeää, että asiakas, asiakkaan läheiset ja hoitohenkilökunta sitoutuvat toimimaan asetettujen tavoitteiden mukaisesti. Alkuvaiheessa huomioidaan myös asiakkaan toimintaympäristön esteettömyys ja turvallisuus. Asiakkaalle huolehditaan hänen tarvitsemansa apuvälineet ja ohjataan niiden käytössä. Tarvittaessa kotihoito toimii yhteistyössä moniammatillisen työryhmän kanssa (esim. fysioterapeutti, toimintaterapeutti, puheterapeutti, ravitsemussuunnittelija, muistihoitaja).

2.6 Ohjaus ja neuvonta

Asiakasta opastetaan tukipalveluiden hakemisessa ja kiinnitetään huomiota asunnon turvallisuuteen, mm. ohjataan hankkimaan hyvinvointi- ja turvateknologiaa kotiin. Asiakkaan toimintakyvyn muuttuessa huolehditaan etuuksien ja turvateknologian päivittämisestä.

Kodin paloturvallisuudesta huolehditaan ja tarkistetaan palohälyttimen toiminta, ohjataan asiakasta hankkimaan tarvittaessa turvaliesi ja automaattisesti virran katkaisevia kodin sähkölaitteita. Jos asiakkaalla on esimerkiksi muistisairaudesta johtuvaa yöllistä lähtemistä, turvataan seuranta kulunvalvontalaitteella.

Kotihoiton työntekijä neuvoo, ohjaa ja tarvittaessa avustaa asiakasta ja omaista hakemaan erilaisia taloudellisia tai sosiaalisia etuuksia.

2.7 Vaatehuolto

Asiakkaan pyykkihuolto ohjataan lähipiirille tai yksityisille palveluntuottajille. Liinavaatteiden vaihdosta ja vuodevaatteiden tuuletuksesta huolehtivat omaiset tai yksityiset palveluntuottajat. Kotihoito huolehtii vaatehuollosta vain erityistilanteissa (esim. kastelu, tuhriminen).

2.8 Siistiminen

Asiakas huolehtii siivouksesta, mikäli hänen toimintakykynsä sen mahdollistaa. Tarvittaessa siivouksesta vastaa asiakkaan omainen tai yksityinen palveluntuottaja.

Kotihoito siistii hoitoympäristön, pyyhkii eritteet kaikilta pinnoilta ja pesee tarvittaessa wc istuimen. Kotihoito puhdistaa myös mikroaaltouunin, jos se on sen pääasiallinen käyttäjä. Jos asiakkaan toimintakyky ei mahdollista päivittäisten kodinhoidollisten tehtävien tekemistä, tiskit tiskataan, ruokailu- ja keittiön työtasot siistitään ja roskat viedään ulos tarvittaessa päivittäin. Jääkaappi siistitään säännöllisesti. Pakastimen sulatus ohjataan lähipiirille tai yksityisille palveluntuottajille.

Jos sairaalasta kotiutuminen edellyttää kodin perussiivousta tai hoidon ja huolenpidon tarpeessa olevaa asiakasta uhkaa häätö asunnon siivottomuuden takia, eikä asiakkaalla ole mahdollisuutta hankkia siivousta omin varoin, siivouksen järjestämiseksi haetaan harkinnanvaraista toimeentulotukea.

Kodin laitteiden käyttöturvallisuudesta huolehditaan niin, ettei lähettyvillä ole herkästi syttyviä materiaaleja.

2.9 Asiointi

Kauppa-asioinnin suorittaa asiakas itse, omaiset, lähipiiri tai yksityinen kauppapalvelu. Pankki-asioinnin hoitaa asiakas itse, omainen tai hänen uskottu henkilönsä (edunvalvoja). Kotihoito toimii aktiivisesti edunvalvonnan Kotihoito suorittaa asioinnin poikkeustapauksissa (esimerkiksi asiakkaan hoidon selvittelyvaiheessa), jolloin laskut ohjataan suoraveloitukseen tai käytetään maksupalvelua.

Saattoapu terveydenhuollon palveluihin järjestetään ensisijaisesti omaisten, lähipiirin, vapaaehtoistyön tai yksityisen palveluntuottajan turvin. Mikäli asiakkaan terveyden ja jatkohoidon kannalta on välttämätöntä, eikä se ole edellä kuvatulla tavalla mahdollista, kotihoito hoitaa asiakkaan saattamisen.

2.10 Muut tehtävät

Poikkeusjärjestelyistä kuten esimerkiksi puiden kantaminen ja puilla lämmittäminen on sovittava erikseen asiakas- ja palveluohjauksen kanssa.

Kotihoito huolehtii asiakkaan turvalaitteiden toimivuudesta. Turvapuhelimen ja palovaroittimen toiminta testataan erillisten ohjeiden mukaisesti.

Asiakkaiden lemmikkieläinten hoito ja ulkoiluttaminen eivät sisälly kotihoiton tehtäviin.

Läheisten toivotaan ilmoittavan etukäteen kotihoiton henkilöstölle, jos he vierailujensa aikana hoitavat asiakkaan, eikä kotihoiton käyntiä tarvita.

2.11 Yöaikainen hoito

Yöhoidon piiriin otetaan asiakas, jonka kotona selviytyminen sitä välttämättä edellyttää. Yöhoidon tarpeellisuutta ja määrää arvioidaan säännöllisesti. Yöhoidon muutoksista tiedottaa asiakkaalle oman alueen kotihoitohenkilöstö. Yöhoidon järjestämisen edellytyksenä on, että yöhoidolla on mahdollisuus käyttää mobiililaitteella tapahtuvaa sähköistä ovenavausta.

Sairaalasta kotiutuville tai asumiskokeilussa oleville annetaan tarvittaessa tilapäistä yöhoitoa, jos se lisää kotiutuksen turvallisuutta.

Yöhoidon tehtäviä ovat mm. wc-käynneissä avustaminen (portatiivin ym. apuvälineiden käyttömahdollisuus selvitetty), vaipanvaihto (käytettävissä olevat vaippavaihtoehdot eivät riitä ja ihon kunto edellyttää sitä), katetrointi (muut hoitovaihtoehdot selvitetty), asentohoito asiakkaille, jotka eivät itse pysty vaihtamaan asentoa ja joilla painehaavauman vaara on olennainen, asiakkaiden turvapuhelinhälytyksiin vastaaminen sekä voinnin seuranta (kotiutuskokeilut ja sairaalasta kotiutuneet).

3 TUKIPALVELUJEN SISÄLTÖ

3.1 Ateriapalvelut

Ateriapalveluja tuottaa Servica ja yksityiset ateriapalveluntuottajat asiakkaan valinnan mukaan. Kaupunki perii aterioista ja kuljetuksesta erilliset maksut.

3.2 Turvapalvelut

Mikäli asiakas täyttää kotihoiton turvapalvelukriteerit, voidaan turvapuhelin myöntää kaupungin palveluna.

Asiakkaalla voi olla käytössään turvapuhelinlaite ja ranneke, jolla hän voi hälyttää apua kotiin ympäri vuorokauden. Palvelutarpeeseen perustuen turvapalveluun on kytkettäessä muitakin lisälaitteita. Turvapalvelussa toimii ympärivuorokautinen hälytyspäivystys, ja hälytyksiin vastaa kaupungin kotihoitohenkilöstö. Kaupunki perii palvelusta erillisen perusturva -ja terveyslautakunnan vahvistaman maksun.

3.3 Päiväryhmätoiminta

Kotihoidon piirissä olevia asiakkaita kannustetaan osallistumaan avoimiin päivätoimintoihin ja kuntouttaviin osa- ja kokopäiväryhmiin, joita kaupunki järjestää arkisin kaupungin toimintakeskuksissa. Päiväryhmätoiminnan tavoitteena on tukea asiakkaan ja mahdollisesti häntä hoitavan omaishoitajan kotona selviytymistä.

Kaikissa päiväryhmissä (osa- ja kokopäiväryhmät) kuuluu päivittäiseen ohjelmaan liikunta-osuus hyötyliikunnan, istumavoimistelun, ulkoilun ja esimerkiksi erilaisten pelien muodossa. Lisäksi osassa kokopäiväryhmistä asiakkaille tarjotaan mahdollisuus osallistua ohjattuun kuntosaliharjoitteluun. Kaupungin toimipisteiden lisäksi myös yksityiset palveluntuottajat tarjoavat edellä mainittuja palveluja. Säännöllinen lihaskuntoharjoittelu ylläpitää ja vahvistaa lihasvoimia sekä turvaa siten omatoimisuutta ja toimintakykyisyyttä arkisissa askareissa.

3.4 Koordinoitu verkostoyhteistyö ja vapaaehtoistoiminta kaupungin toimintakeskuksissa

Kotihoidon piirissä olevia asiakkaita kannustetaan myös osallistumaan kaupungin toimintakeskuksissa tarjolla oleviin vertaisohjattuihin ryhmätoimintoihin, opiskelijoiden vetämiin tempauksiin ja viriketuokioihin, liikunnanohjaajien vetämiin kuntojumppeihin sekä moninasiin avoimiin tilaisuuksiin, kädentaito- ja kulttuuriharrastusmahdollisuuksia unohtamatta. Kaupungin toimintakeskusten toiminnanohjaajat koordinoivat mm. vapaaehtoistoimintaa verkostoyhteistyönä. Päivätoiminnoilla on tarkoitus tukea hyvinvointia; luoda osallistumisen ja sosiaalisen vuorovaikutuksen mahdollisuus, ehkäistä syrjäytymistä ja tuoda matalalla kynnyksellä saavutettavaksi mielekkäitä toimintamahdollisuuksia ikäihmisille.

LIITTEET

- LIITE 1 Asiakaskortti
- LIITE 2 Tuotekuvaus