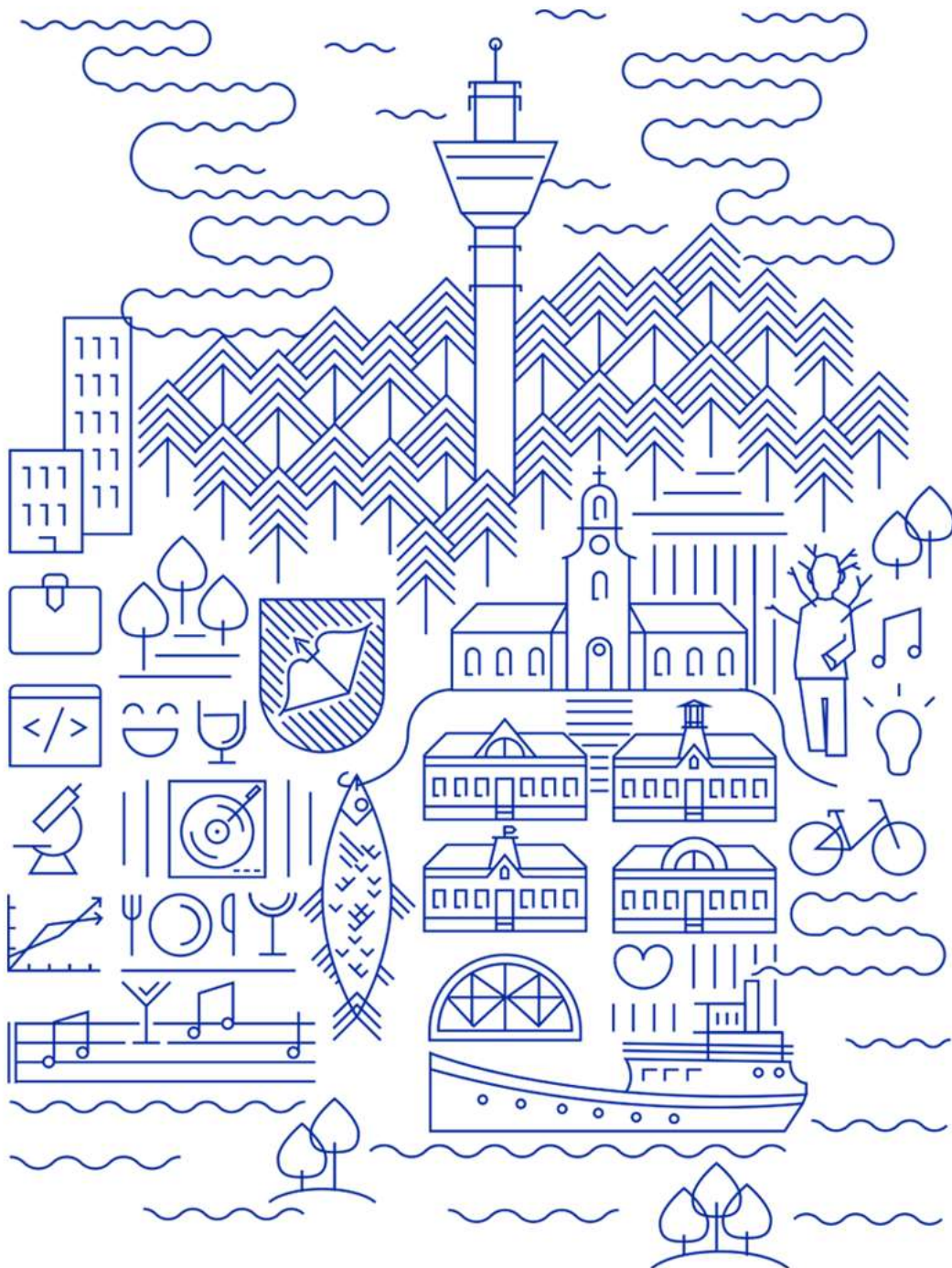


KUOPIO



Asiakasmaksut 2021

Perusturvan ja terveydenhuollon palvelualueet

Perusturva- ja terveyslautakunta 22.12.2020 §

Sisällys

1 YLEISET PERIAATTEET.....	4
2 KAIKISSA ASIAKASMAKSUPÄÄTÖKSISSÄ SOVELLETAAN	4
3 AVOPALVELUJEN MAKSUT	6
3.1 KOTONA ANNETTAVAT PALVELUT.....	6
3.1.1 Kotihoidon kuntouttava arviointijakso (ARVI).....	6
3.1.2 Säännöllinen kotihoito eri asiakasryhmille	6
3.1.3 Määräaikainen kuntouttava kotihoito (AATU)	7
3.1.4 Kotiin annettava tuki ja tukiasuminen	7
3.1.5 Tilapäinen kotihoito	8
3.1.6 Tilapäinen kotisairaanhoido	8
3.2 SOSIAALIHUOLTOLAIN (1301/201) MUKAINEN LAPSIPERHEIDEN KOTIPALVELU	8
3.2.1 Lapsiperheiden kotipalvelun asiakasmaksu	8
3.3 SOTAINVALIDIEN JA RINTAMAVETERAANIEN KOTIHOITO	9
3.4 KOTIHOIDON TUKIPALVELUT	9
3.4.1 Turvapalvelu.....	9
3.4.2 Ikäihmisten toimintakeskuspalvelu	10
3.4.3 Ateriapalvelut ja aterioiden kuljetuspalvelut	11
3.5 OMAISHOITAJAN VAPAAN AIKAISET PALVELUT.....	11
4 ASUMISPALVELUT.....	11
4.1 PALVELUASUMISESTA ASIAKKAALTA PERITTÄVÄT MAKSUT.....	12
4.1.1 Hoivapalvelun asiakasmaksun määräytymisperusteet	12
4.1.2 Asumispalvelumaksua määrättäessä huomioitava tulot	12
4.1.3 Vähimmäiskäyttövara	13
4.1.4 Keskeytyksen vaikutus asiakasmaksuun	14
4.1.5 Kotiin jäävän puolison ja lasten elatuksen turvaaminen.....	14
4.2 ERI ASIAKASRYHMIEN TILAPÄINEN ASUMINEN.....	15
4.2.1 Tilapäinen asumispalvelu kotihoitoyksikössä	15
4.2.2 Tilapäinen asumispalvelu kartoitusasunnossa.....	15
4.2.3 Tilapäinen asumispalvelu hoitoyksikössä (muu kuin omaishoitajalaissa määritelty vapaapäivä).....	15
4.3 PERHEHOITO.....	15
4.3.1 Lyhytaikainen perhehoito	15
4.4 KOKEILUASUMINEN	16
4.5 SOTAINVALIDIEN JA RINTAMAVETERAANIEN ASUMISPALVELU	16
5 KEHITYSVAMMAHUOLLON MAKSUT	16
5.1 PITKÄAIKAISEN ASUMISPALVELUN YLLÄPITOMAKSUT	16

5.2 TILAPÄISEN ASUMISEN MAKSU	17
5.3 PERHEHOITO.....	17
5.4 KEHITYSVAMMAISTEN PÄIVÄ- JA TYÖTOIMINTA (PÄIVÄAIKAINEN TOIMINTA)	17
5.5 ERITYISEN PALJON TUKEA TARVITSEVIEN KEHITYSVAMMAISTEN JA AUTISTIEN PALVELUSETELI.....	17
6 VAMMAISPALVELULAIN JA SOSIAALIHUOLTOLAIN MUKAISTEN KULJETUSPALVELUIDEN ASIAKASMAKSUT	17
6.1 ASIOINTI- JA VIRKISTYSMATKAT.....	17
6.2 TYÖ- JA OPISKELUMATKAT.....	19
7 LAITOSHOIDON MAKSUT	19
7.1 LYHYTAIKAINEN LAITOSHOITO.....	19
7.2 PÄIVÄ- JA YÖHOIDON MAKSUT	19
7.3 KOTISAIRAALAN MAKSUT	19
7.4 KUNTOUTUSHOIDON MAKSUT	20
7.5 PITKÄAIKAINEN LAITOSHOITO	20
7.6 SOTAINVALIDIT	21
8 VASTAANOTTOPALVELUT	21
8.1 TERVEYSKESKUKSEN LÄÄKÄRIPALVELUT	21
8.2 TERVEYSKESKUKSEN AVOSAIRAANHOIDON HOITAJIEN VASTAANOTTOKÄYNNIT	21
8.3 PÄIVYSTYS.....	22
8.4 PÄIVYSTYKSEN HOITAJAVASTAANOTTO.....	22
8.5 YKSILÖKOHTAINEN FYSIOTERAPIA	22
8.6 SARJASSA ANNETTAVA HOITO	22
8.6.1 Fysioterapia, toimintaterapia, lymfaterapia ja muu lääkinällinen kuntoutus.....	22
8.6.2 Sarjassa annettava lääkinällinen ryhmäkuntoutus	22
8.7 ERIKOISSAIRAANHOIDON VASTAANOTTOTOIMINTA	23
8.7.1 Erikoissairaanhoidon toteutettu erikoislääkärin vastaanotto	23
8.7.2 Erikoislääkärin vastaanoton korvaava puhelinkäynti	23
8.7.3 Erikoissairaanhoidon hoitajan itsenäinen vastaanoton käyntimaksu ja.....	23
8.7.4 Erikoissairaanhoidon hoitajan antama I.V lääkitys	23
8.7.5 Muut maksut	23
8.7.6 Erikoissairaanhoidon maksuttomat palvelut	23
8.8 SARJASSA ANNETTAVAT HOIDOT.....	23
8.9 MAKSU LÄÄKÄRINTODISTUKSESTA JA LAUSUNNOSTA	23
8.9.1 Maksulliset todistukset.....	24
8.9.2 Maksuttomat todistukset	24
8.10 KÄYTTÄMÄTTÄ JA PERUUTTAMATTA JÄTETYISTÄ PALVELUISTA PERITTÄVÄ MAKSU ...	24
8.11 MUUT MAKSUT.....	25
8.12 MUUALTA KUIN SUOMESSA ASUVALTA PERITTÄVÄ MAKSU	25

8.13 LABORATORIO- JA KUVANTAMISTUTKIMUKSET	25
8.14 TERVE KUOPIO-KIOSKI, MATALAN KYNNYKSEN TERVEYDENHUOLLON PALVELU	25
8.15 HENGITYSHALVAUSPOTILAALLE JÄRJESTETTÄVÄ HOITO	25
8.16 MAKSUKATTO JA MAKSUJEN SEURANTA	25
9 MIELENTERVEYS- JA PÄIHDEPALVELUT.....	26
10 SUUN JA HAMPaidEN TUTKIMUS JA HOITO	26
10.1.1 KÄYNTIMAKSUT	26
10.1.2 MAKSU TUTKIMUKSESTA, HAMMASTARKASTUKSESTA JA HOIDOSTA.....	26
11 PALVELUSETELIN ARVOT VUODELLE 2021.....	27
11.1 TILAPÄISEN KOTIHOIDON PALVELUSETELI	27
11.2 TUETUN KOTONA ASUMISEN PALVELUSETELI (SÄÄNNÖLLINEN KOTIHOITO)	27
11.3 PALVELUASUMISEN JA TEHOSTETUN PALVELUASUMISEN PALVELUSETELI	27
11.4 OMAISHOIDONTUEN PALVELUSETELI	27
11.5 LYHYTAIKAISEN ASUMISPALVELUN PALVELUSETELI	28
11.6 RINTAMAVETERAANIEEN JA SOTAINVALIDIEEN PALVELUSETELI.....	28
11.7 LAPSIPERHEIDEN KOTIPALVELUN PALVELUSETELI	28
11.8 HENKILÖKOHTAISEN AVUN PALVELUSETELI	28
11.9 PÄIVÄTOIMINNAN PALVELUSETELI	28

1 YLEISET PERIAATTEET

Sosiaali- ja terveydenhuollon asiakasmaksut 1.1.2021 alkaen Kuopion kaupungin järjestämissä palveluissa.

Palveluista perittävät asiakasmaksut määräytyvät sosiaali- ja terveydenhuollon asiakasmaksuista annetun lain (734/1992) ja asetuksen (912/1992) sekä niihin myöhemmin tehtyjen muutosten perusteella.

Kunnallisista sosiaali- ja terveystalouksista voidaan periä maksu palvelun käyttäjältä, jos niiden maksuttomuudesta ei ole erikseen säädetty asiakasmaksulaissa tai – asetuksessa. Maksuja määriteltäessä tulee ottaa huomioon myös lainsäädännössä olevat maksuja koskevat yleissäännökset.

2 KAIKISSA ASIAKASMAKSUPÄÄTÖKSISSÄ SOVELLETAAN

Maksun enimmäismäärä (Asiakasmaksulaki 2 §).

”Palveluista perittävä maksu saa olla enintään palvelun tuottamisesta aiheutuvien kustannusten suuruinen”.

Maksukykyä määriteltäessä huomioon otettavat tekijät (Asiakasmaksulaki 10 §).

Maksukykyä arvioitaessa ja maksun suuruutta määrättäessä voidaan, sen estämättä mitä muussa laissa säädetään, ottaa huomioon henkilön eläminen yhteistaloudessa avioliitossa tai avioliitonomaisissa olosuhteissa, alaikäisten lasten elämisen samassa taloudessa, henkilön tosiasiallisista perhesuhteista johtuvat muut maksukykyyn vaikuttavat seikat sekä lapsen elatuksesta annetussa laissa tarkoitettu elatusvelvollisuus siten kuin niistä tässä laissa tai sen nojalla annetussa asetuksessa tarkemmin säädetään.

Maksukykyyn mukaan määräytyvän maksun suuruutta määrättäessä otetaan huomioon palvelua käyttäneiden henkilöiden tulot siten kuin tässä laissa tai sen nojalla annetussa asetuksessa tarkemmin säädetään.

Maksun perimättä jättäminen tai alentaminen (Asiakasmaksulaki 11 §).

Sosiaalihuollon palveluista määrätty maksu ja terveydenhuollon palveluista henkilön maksukykyyn mukaan määrätty maksu on jätettävä perimättä tai sitä on alennettava siltä osin kuin maksun periminen vaarantaa henkilön tai perheen toimeentulon edellytyksiä tai henkilön lakisääteisen elatusvelvollisuuden toteutumista.

Asiakas tekee kirjallisen hakemuksen asiakasmaksun alentamisesta tai poistamisesta. Arviointia siitä, voidaanko kotihoidon, asumispalvelun ja pitkäaikaisen laitoshoidon asiakasmaksua alentaa tai jättää perimättä tehdään asiakasmaksulain 11 §:n ja perusturva- ja terveystalouksien 17.12.2019 hyväksymien perusteiden mukaisesti. Maksun alennusten ja vapautusten yleisenä perusteena pidetään toimeentulotuen myöntämisperusteita. Maksun alentamista ja vapautusta harkittaessa huomioidaan myös asiakkaan varallisuus, esimerkiksi talletukset, arvopaperit ja muussa kuin omassa asumiskäytössä olevat kiinteistöt.

Lapsiperhepalveluiden asiakasmaksujen osalta harkinnan tekee palveluesimies. Kehitysvammaisten ylläpitomaksun osalta harkinnan tekee kehitysvammopalvelujen sosiaalityöntekijä osopalvelun osalta.

Pitkäaikaisen ympärivuorokautisen palvelun alkaessa pienituloisen ja vähävaraisen asukkaan vuokra-asunnosta aiheutuvat menot voidaan ottaa huomioon asunnon irtisanomisajan loppuun asti. Omistusasunnosta pitkäaikaiseen asumispalveluun siirtyvälle voidaan tarvittaessa antaa aikaa asuntojärjestelyjä varten kolme (3) kuukautta päätöspäivämäärästä alkaen. Erityisen painavin perustein voidaan palvelunmyöntäjän päätöksellä antaa aikaa enintään kuusi (6) kuukautta. Mikäli kolmen – kuuden kuukauden jakso asuntojärjestelyjä varten on huomioitu ennen asumispalvelun alkamista esimerkiksi laitoshoidon maksua määriteltäessä, ei sitä huomioida uudelleen asumispalvelun maksua määriteltäessä.

Mikäli asiakas laittaa omistamansa asunnon vuokralle järjestelyajan kuluessa, otetaan vuokratulo huomioon vuokrausajankohdasta alkaen. Jos asiakas ei vuokraa asuntoaan, vaan säilyttää sen kuitenkin maksaen yhtiövastiketta, ei vastiketta tarvitse enää järjestelyajan päätyttyä huomioida asumiseen liittyvänä menona.

Asumiskustannusten huomioimiseen vähennyksenä vaikuttaa asiakkaan varallisuus. Mikäli asiakkaalla on säästöjä, hänen katsotaan voivan kustantaa aiemman asuntonsa menot säästöistään. Muusta kuin vakituisena asuntona käytetystä asunnosta aiheutuvia kuluja ei oteta huomioon vähennyksenä.

Kuolinpesän menoja ja kuluja huomioidaan vain silloin, jos asiakkaan toimeentulo tai käyttövara uhkaa huomiotta jättämisen vuoksi vaarantua. Jos asiakkaalla on varallisuutta, ei kuolinpesän menoja ja kuluja huomioida. Jos pitkäaikaisen palvelun piirissä olevalla henkilöllä on osuus kuolinpesästä tms., huomioidaan mahdolliset menot ja kulut myös kuolinpesän osalta sen mukaisesti mikä palvelun piirissä olevan henkilön osuus kyseessä olevasta kuolinpesästä on.

Menoina voidaan vähävaraisen kotona asuvan henkilön (tarkoittaa käytännössä kotihoidon asiakasta tai ympärivuorokautisen hoidon kohdalla kotiin jäävää puolisoa) kohdalla huomioida taloyhtiön teettämiin remontteihin liittyen taloyhtiön vastikkeen rahoitusosuuden tai pääomavastikkeen korot. Varsinaista rahoitusvastiketta ei hyväksytä menoksi. Omatoimisesti teetettyjen tai tehtyjen remonttien kustannuksia ei huomioida menona. Menoina ja kuluina ei myöskään huomioida ns. sijoitusasuntojen tai pitkäaikaisessa ympärivuorokautisessa hoidossa olevien henkilöiden entisten asuntojen remonttikustannuksia, vaikka ne olisivatkin taloyhtiön aloitteesta teetettyjä.

Maksukyvyn mukaan määräytyvien maksujen tarkistaminen

Asiakkaan maksukyvyn mukaan määräytyvät maksut (pitkäaikainen laitoshoido, kotona annettavan palvelun kk-maksu, asumispalvelut) määrätään toistaiseksi.

Maksu tarkistetaan kuitenkin silloin, kun

- palvelun käyttäjän tai perheen maksukyky on olennaisesti muuttunut
- kun on ilmeistä, että maksua määrättäessä huomioon otettavat perheen olosuhteet ovat muuttuneet
- maksu osoittautuu virheelliseksi
- palvelu- ja hoitosuunnitelmaa muutetaan.

Asiakkaalle lähetettävään maksupäätökseen lisätään teksti, jossa ilmoitetaan asiakkaan velvollisuudesta ilmoittaa päätöksen perusteena olevien tulojen muutoksista.

Osa sosiaali- ja terveydenhuollon maksuista on sidottu indekseihin. Indeksitarkistukset tehdään joka toinen vuosi.

Maksukyvyn mukaan määräytyvät maksut tarkistetaan vähintään joka toinen vuosi.

Teksteissä mainitut pykäläkohdat viittaavat sosiaali- ja terveydenhuollon asiakasmaksuista annettuun lakiin (734/1992) ja asetukseen 912/1992) ja niihin myöhemmin tehtyihin muutoksiin.

Oikaisuvaatimusosoite:

Kuopion perusturva- ja terveyslautakunta

Yksilöasioiden jaosto

Postiosoite PL 227 70101 Kuopio

sähköpostiosoite: perusturvajaterveys@kuopio.fi

Fax: 017 186 004

3 AVOPALVELUJEN MAKSUT

3.1 KOTONA ANNETTAVAT PALVELUT

Asiakasmaksuasetus 3 §.

3.1.1 Kotihoidon kuntouttava arviointijakso (ARVI)

ARVI on kotihoidon määräaikainen kuntouttava arviointijakso, jonka aikana vahvistetaan asiakkaan toimintakykyä ja arvioidaan asiakkaan palvelujen tarve. Kuntouttava arviointijakso sisältää terapeuhenkilöstön, lääkärin ja kotihoidon kuntouttavat palvelut. Palvelusta peritään **9,50 €/vuorokausi kaikilta palvelujakson päiviltä.**

Kotihoidon tukipalvelut laskutetaan erikseen.

3.1.2 Säännöllinen kotihoito eri asiakasryhmille

Asiakasmaksuasetuksen 27-31 §

Jatkuvasti ja säännöllisesti annettua kotisairaanhoidosta ja sosiaalihuoltoasetuksen (607/83) 9 §:n 1 momentin 1 kohdassa tarkoitettua kotipalvelusta voidaan periä palvelun laadun ja määrän, palvelun käyttäjän maksukyvyyn sekä perheen koon mukaan määräytyvä kohtuullinen kuukausimaksu (30.12.1992/1648).

Jatkuvasti ja säännöllisesti kotiin annettavista palveluista (4 kertaa tai useammin kuukaudessa) peritään hoitotuntien, asiakkaan maksukyvyyn ja perheen koon mukainen kuukausimaksu. Maksu määräytyy alla olevan taulukon perusteella **bruttotuloista** määriteltynä prosenttiosuutena. Kuukausimaksu saa olla enintään maksuprosentin osoittama määrä tuloajan ylittävistä kuukausituloista.

Maksu ei saa ylittää tuotantokustannuksia.

Mikäli henkilömäärä on suurempi kuin kuusi, tulorajaa korotetaan **357 eurolla** ja maksuprosenttia alennetaan yhdellä prosenttiyksiköllä kustakin seuraavasta henkilöstä.

Säännöllisessä kotihoidossa olevalta asiakkaalta peritään kuukausimaksutaulukon mukainen maksu. Kotihoitoa tuotetaan kuva- ja puheyhteydellä (etäpalvelu) ja kotikäyntinä.

Kotihoidon kuukausimaksutaulukko 1.1.2021 alkaen

Henkilöitä	Tuloraja	≤ 5 h/kk	≤ 10 h/kk	≤ 15 h/kk	≤ 20 h/kk	≤ 25 h/kk	≤ 30 h/kk	≤ 35 h/kk	>35 h/kk
1	588	14 %	17 %	20 %	23 %	26 %	29 %	32 %	35 %
2	1084	8 %	10 %	12 %	14 %	16 %	18 %	20 %	22 %
3	1701	7 %	9 %	11 %	12 %	13 %	15 %	16 %	18 %
4	2103	6 %	8 %	9 %	10 %	11 %	12 %	14 %	15 %
5	2546	5 %	6 %	7 %	8 %	9 %	10 %	11 %	13 %
6	2924	4 %	5 %	6 %	7 %	8 %	9 %	10 %	11 %

Lääkkeen annosjakelusta lisätään palvelu- ja hoitosuunnitelmaan 1-2 tuntia lääkemäärästä riippuen.

Mikäli asiakkaan tulot muuttuvat oleellisesti, maksua tarkistetaan. Asiakasmaksut tarkistetaan kuitenkin vähintään, joka toinen vuosi.

Maksukykyä määriteltäessä huomioon otettavat tulot säännöllisessä kotihoidossa (Asiakasmaksuasetus 27–28a §)

Palvelun käyttäjän sekä hänen kanssaan yhteistaloudessa avioliitossa tai avioliitonomaisissa olosuhteissa elävän henkilön:

- veronalaiset ansio- ja pääomatulot
- verosta vapaat tulot (esim. hoitotuki sisältäen veteraanilisän, ylimääräinen rintamalisä, elatusapu ja -tuki)
- metsätulo (AMA 28 a §)
- jos kuukausittaiset tulot vaihtelevat, kuukausituloina otetaan huomioon viimeksi kulu-
neen vuoden keskimääräinen kuukausitulo

Tulot, joita ei oteta huomioon (AMA 29 §):

- lapsilisä
- lapsen hoitotuki
- kansaneläkelain mukainen lapsikorotus
- asumistuki
- vammaistuki
- rintamalisä
- eikä muita 29 §:ssä mainittuja tukia ja avustuksia

Molempien samassa taloudessa asuvien puolisoitten saadessa kotihoitoa maksu määräytyy puolisoitten yhteenlasketun palvelumäärän ja puolisoitten yhteenlaskettujen tulojen mukaan. Perheen henkilölukuna käytetään lukua 2. Maksupäätökset tehdään molemmille puolisoille ja yhteinen maksu jaetaan puolisoitten kesken heidän saamansa palvelumäärän suhteessa.

Jos toinen puoliso on lyhytaikaisessa sairaalahoidossa, kotihoito ja kotihoidon maksu hänen kohdaltaan keskeytyy. Kotona oleva puoliso saa edelleen palvelua oman palvelutarpeensa perusteella ja maksaa edelleen saamastaan palvelusta. Kotona annettavan palvelun maksu peritään myös käyttäjästä johtuvan tilapäisen keskeytyksen ajalta. Jos palvelu keskeytyy yli viideksi päiväksi, ei kuukausimaksua peritä viisi päivää ylittävältä osalta.

3.1.3 Määräaikainen kuntouttava kotihoito (AATU)

AATU on määräaikainen aktivoiva arjen tuen-jakso jo palvelujen piirissä oleville.

Palvelusta peritään hoito- ja palvelusuunnitelman mukainen kotihoidon kuukausimaksu (asiakasmaksuasetus 3 §).

Fysio- ja toimintaterapeutin kuntoutusohjausta tai kuntoutustarpeen arviointia sisältävä ja/tai kuntoutusmahdollisuuksien selvittämiseen tähtäävä 1. käynti on asiakkaalle maksuton (terveydenhuoltolaki 1326/2010 § 29).

Mikäli jaksoon sisältyy sarjassa annettavaa lääkinnällistä kuntoutusta, peritään käynneistä 11,40 €/käyntikerta (asiakasmaksuasetus 11 §).

3.1.4 Kotiin annettava tuki ja tukiasuminen

Erityisasumispalvelujen kotiin annettavan tuen ja tukiasumisen asiakasmaksu määräytyy säännöllisen kotihoidon asiakasmaksun mukaisesti (kohta 3.1.2). Tukiasumisessa asiakas maksaa lisäksi vuokran, joka määräytyy asiakkaan ja vuokranantajan keskenään tekemän vuokrasopimuksen mukaan.

3.1.5 Tilapäinen kotihoito

Tilapäisestä kotipalvelusta voidaan periä kunnan päättämä kohtuullinen maksu.

Tilapäinen kotihoitomaksu

25,00 €/käynti

3.1.6 Tilapäinen kotisairaanhoido

Tilapäisestä kotisairaanhoidosta voidaan periä enintään 18,90 euroa lääkärin ja hammaslääkärin suorittamasta kotikäynnistä ja enintään 12,00 euroa muun henkilön suorittamasta kotikäynnistä.

Lääkärin kotisairaanhoidokäynti

18,90 €/käynti

Lääkärin suorittama virtuaalinen kotikäynti

15,00 €/käynti

Hammaslääkärin suorittama kotikäynti

18,90 €/käynti

Muun henkilön suorittama kotisairaanhoidokäynti

12,00 €/käynti

Muun henkilön suorittama virtuaalinen kotikäynti

10,00 €/käynti

Tilapäisestä kotisairaanhoidosta ei saa periä erikseen maksua sellaiselta henkilöltä, joka saa jatkuvaa kotisairaanhoidoa.

3.2 SOSIAALIHUOLTOLAIN (1301/201) MUKAINEN LAPSIPERHEIDEN KOTIPALVELU

Kaupunki järjestää lapsiperhepalvelujen kotipalvelua kaupungin omana tuotantona, palvelusetelillä ja ostopalveluna. Lastensuojelun avohuollon tukitoimena tai vammaispalveluna tarjottava palvelu voi poiketa käyntimäärien ja keston osalta, näissä tapauksissa asiakasmaksua ei myöskään peritä. Lapsiperheiden kotipalvelu on sosiaalihuoltolain (1301/2014) § 19 mukaista toimintaa säännöllisenä tai tilapäisenä. Tilapäinen kotipalvelu on lyhytkestoista ja sitä voidaan myöntää maksimissaan kolme kuukautta ja enintään kuusi tuntia viikossa. Säännöllinen kotipalvelu tarkoittaa pitkittyneisiin ja välttämättömiin, kuitenkin aina määräaikaan tuen tarpeisiin tarjottavaa palvelua. Säännöllinen kotipalvelu on enintään 30 tuntia/kk ja kestoltaan enintään 4 kuukautta.

3.2.1 Lapsiperheiden kotipalvelun asiakasmaksu

Lapsiperheiden kotipalvelussa maksuton palvelu laajentuu toistaiseksi voimassa olevaksi, vuoden 2020 pilotoinnin myötä. Vuonna 2021 maksutonta kotipalvelua on asiakasperheen mahdollista saada kerran vuodessa enintään kolmen (3) kuukauden ajan tilapäisenä kotipalveluna, enintään kuusi (6) tuntia viikossa. Lisäksi lastensuojelun avohuollon ja vammaispalvelun tukena myönnettävä palvelu ja toimeentulotuen piirissä olevat asiakkaat saavat palvelun maksuttomana.

Mikäli kotipalvelun maksuton jakso kerran vuodessa on perheellä jo käytetty, eivätkä he muilla edellytyksillä kuulu maksuttomuuden piiriin, määräytyvät tilapäisen ja säännöllisen kotipalvelun palvelumaksut annettujen tuntien mukaisesti seuraavasti:

Käynti tunteina	Maksu
1	6 €
1-2	10 €
2-3	15 €
3-4	20 €
yli 4 tunnin käynnit	joka tunnista + 5 €

Palvelusetelissä on käytössä kolmea tuntiarvioltaan erilaista seteliä.

1. 27€/tunti. Perusseteli, jota myönnetään pääsääntöisesti
2. 35€/tunti. Tukiseteli, jolla myönnetään palvelu säännöllistä toimeentulotukea saaville,

- tulorajan alittaville tai lastensuojelun tukitoimena palvelua saaville perheille
3. 45€/tunti. Erikoisseteli, jota myönnetään poikkeustilanteissa mahdollisiin yö/viikonlopputarpeisiin.

Mikäli perheen tulot alittavat alla olevassa taulukossa määritellyn tulorajan tai perhe saa säännöllistä toimeentulotukea, myönnetään perheelle palveluseteli siten, ettei asiakkaalle tule omavastuuosuutta maksettavaksi. **Kriteerinä on, että perhe toimittaa tulotietonsa ja tarvittavat liitteet ja päätökset ennen palvelun alkamista.**

Palvelusetelin tulotaulukko:

Perheen koko	Tuloraja	max 5 t/kk	max 10 t/kk	max 15 t/kk	max 20 t/kk	max 25 t/kk	max 30 t/kk
2	1084	8 %	10 %	12 %	14 %	16 %	18 %
3	1701	7 %	9 %	11 %	12 %	13 %	15 %
4	2103	6 %	8 %	9 %	10 %	11 %	12 %
5	2546	5 %	6 %	7 %	8 %	9 %	10 %
6	2924	4 %	5 %	6 %	7 %	8 %	9 %
7	3281	3 %	4 %	5 %	6 %	7 %	8 %
8	3281	2 %	3 %	4 %	5 %	6 %	7 %
9	3281	1 %	2 %	3 %	4 %	5 %	6 %

3.3 SOTAINVALIDIEN JA RINTAMAVETERAANIEN KOTIHOITO

Kotihoidon maksua ei peritä sotainvalideilta, joiden vammaisuusaste on vähintään 10 %. Kotihoidon palvelut ovat maksuttomia myös rintamaveteraaneille. Korvaus palveluiden järjestämisestä peritään Valtiokonttorilta.

3.4 KOTIHOIDON TUKIPALVELUT

Tukipalvelujen maksuista ei ole erikseen säädetty asiakasmaksulaissa tai -asetuksessa, joten kunta voi periä niistä päättämänsä maksut. Palvelun myöntäminen edellyttää asiakkaan palvelutarpeen arviointia. Tukipalvelujen tarve kirjataan asiakkaan hoito- ja palvelusuunnitelmaan ja tehdään palvelu- ja maksupäätös. Kotona annettavan palvelun maksut eivät saa ylittää palvelun tuottamisesta aiheutuvia kustannuksia.

3.4.1 Turvapalvelu

Turvapalveluiden maksuista ei ole erikseen säädetty asiakasmaksulaissa (734/1992) tai asiakasmaksuasetuksessa (912/1992), joten kunta voi päättää maksun harkintansa mukaan. Kotona annettavan palvelun maksut eivät saa ylittää palvelun tuottamisesta aiheutuvia kustannuksia.

Turvapaketti 1 (pelkät tukipalveluasiakkaat)

Turvapuhelimen kuukausimaksu 35,50 €/asiakas/kk
Kuukausimaksuun sisältyy yksi ranneke, GSM-liittymä, laitehuolto/vaihto vikatilanteessa, hälytysten vastaanottopalvelut, sähkölukko ja palvelun päättyessä laitteiston poisto.

Turvapaketti 2 (säännöllisen kotihoidon asiakkaat)

Turvapuhelimen kuukausimaksu 25,50 €/asiakas/kk
Kuukausimaksuun sisältyy yksi ranneke, GSM-liittymä, laitehuolto/vaihto vikatilanteessa, hälytysten vastaanottopalvelut, palvelun päättyessä laitteiston poisto.

Turvapuhelimen asennusmaksu 41,00 €/krt
Lisälaitteen asennusmaksu 36,00 €/krt
Lisälaite turvapuhelimeen

○ Toinen ranneke samaan tukiasemaan	5,10 €/kk
○ Ovihälytin	7,15 €/kk
○ Palohälytin	5,35 €/kk
○ Vuodevahti	27,41€/kk
⇨ Lisätukiasema	17,00 €/k

Muut lisälaitteet jälleen vuokrataan palveluntuottajan hinnalla.

Palvelu- ja tehostetussa palveluasumisessa lisälaitteet kuuluvat kuukausimaksun hintaan.

GPS-turvakellopaketti 1 (pelkät tukipalveluasiakkaat)

Turvakello 60,00 €/kk/asiakas

Kuukausimaksu sisältää laitteen yhdellä silikonisella rannekeella, lataustelakan virtalähteen sekä yhden minitukiaseman, GSM-liittymän, sähkölukon, laitehuollon/-vaihdon vikatilanteissa ja palvelun päättyessä laitteiston poiston.

GPS-turvakellopaketti 2 (säännöllisen kotihoidon asiakkaat)

Turvakello 45,00 €/kk/asiakas

Kuukausimaksu sisältää laitteen yhdellä silikonisella rannekeella, lataustelakan virtalähteen sekä yhden minitukiaseman, GSM-liittymän, sähkölukon, laitehuollon/-vaihdon vikatilanteissa ja palvelun päättyessä laitteiston poiston.

GPS-turvakellon lisälaitteet jälleen vuokrataan palveluntuottajan hinnalla.

Turva-auttajan käynti 24 h

10,00 €/käynti

Palvelu- ja tehostetussa palveluasumisessa kuukausimaksu on **25,50 €/kk:ssa ja turva-auttajakäynnit sisältyvät hoivan hintaan.**

Turvapalvelujen laskutus jatkuu siihen saakka, kun palvelu on irtisanottu ja turvapalvelulaitteet on palautettu. Keskeytyksillä ei ole vaikutusta kuukausimaksuun

3.4.2 Ikäihmisten toimintakeskuspalvelu

Saunamaksu

4,00 €/kerta

Vanhusten päivähoito, nk. kokopäiväryhmä (6 h)

22,80 € /vrk

Omaishoidon lakisääteinen vapaa vanhusten päivähoitossa (8h)

3 x 11,40 €/kk

Omaishoidon lakisääteiset hoitopäivät kokopäiväryhmässä ovat vaihtoehtoinen järjestää omaishoitajan lakisääteiset vapaapäivät. Yhdeksän hoitopäivää kuukaudessa (2-3 pv/vko) vastaa kolmea lakisääteisestä vapaapäivää, joista maksu voi olla yhteensä enintään omaishoitajalaissa määritelty omavastuuosuus vapaapäivältä

34,20 €/kk.

Yksi päivähoitopäivä päiväryhmässä maksaa

3,80 €.

Vanhusten osapäivähoito 3 tuntia (sisältää aamupalan)

9,00 €/kerta

Peseytymispalvelu päiväryhmässä (sisältää saunamaksun)

8,00 € /kerta

Keramiikan polttouunin käyttömaksu, lasituspoltto

14,00 € /kerta

Puutyötilojen ja koneiden käyttö

5,50 €/päivä tai

20,00 €/kk tai

40,00 €/lukukausi

Askartelutarvikkeet materiaalin hinta, johon lisätään laskennalliset yleiskulut 10 % ja alv.

3.4.3 Ateriapalvelut ja aterioiden kuljetuspalvelut

Kotiin kuljetettu ateria myönnetään henkilölle, joka ei itse sairauden tai alentuneen toimintakyvyn takia pysty joko tilapäisesti tai pysyvästi valmistamaan ruokaansa eikä kykene järjestämään ruokailuaan muulla tavoin.

Kotihoidon tukipalveluihin kuuluvan ateriapalvelun järjestämisessä noudatetaan yhdenvertaisuutta ja tasapuolisuutta.

Ateriahinnat

Kotiin kuljetettu ateria

6,45 €

Kotiin kuljetettu ateria proteiini-/energialisällä

6,85 €

Lounas toiminta- tai palvelukeskuksessa

7,20 €

Ateriakuljetus

Ateriat kuljetetaan maanantaina–perjantaina.

Ateriakuljetus

4,15 €/kuljetuskerta

3.5 OMAISHOITAJAN VAPAAN AIKAISET PALVELUT

Asiakasmaksulaki 6 b §

Palveluista, joita kunta järjestää hoidettavalle omaishoitajan vapaapäivän ajaksi ja jotka korvaavat omaishoitajan antamaa hoitoa ja huolenpitoa, voi hoidettavan maksettavaksi tulla enintään **11,40 euroa päivältä** (poikkeuksena palvelusetelillä järjestettävä palvelu).

Omaishoidon tuen palvelusetelillä voi ostaa lyhytaikaishoitoa ja päivätoimintaa yksityisestä hoitopaikasta tai hoiva-apua kotiin. Tällöin palvelusetelillä saatava avun määrä vaihtelee palveluntuottajan hinnan mukaan. Palvelusetelistä ei peritä asiakasmaksua, vaan asiakas maksaa setelin arvon ylittävän maksuosuuden suoraan palveluntuottajalle.

Omaishoitajan lakisääteinen vapaapäivä voidaan järjestää toimintakeskuksessa päiväryhmätoimintana, joista on tietoa tarkemmin kohdassa 3.4.2 sivulla 10 ”Omaishoitajan lakisääteinen vapaa vanhusten päivähoitossa”.

Sijaishoidon toimeksiantosopimuksella omaishoitajan sijaisena voi toimia omaishoitoperheen hyväksymä täysi-ikäinen henkilö. Perhehoidon toimeksiantosopimuksella hoito järjestetään perhehoitokodissa tai perhehoitaja toimii omaishoitoperheen kotona. Sijais- ja perhehoidosta omaishoitajan lakisääteisenä vapaana ei peritä asiakasmaksua.

Omaishoitajan vapaan aikaista lyhytaikaishoitoa järjestetään kaupungin asumispalveluissa ja tehostetun palveluasumisen yksiköissä.

Sosiaalihuoltolain (27 b §) perusteella ilman omaishoitosopimusta omaistaan tai läheistään hoitavan vapaan aikaisesta palvelusta asiakasmaksu määräytyy samoin perustein kuin sopusomaishoitajan.

4 ASUMISPALVELUT

Sosiaalihuoltolaki 21 §. Ei kerrytä maksukattoa.

Sosiaalihuoltolain 21 §:n perusteella asumispalveluja järjestetään henkilöille, jotka erityisestä syystä tarvitsevat apua tai tukea asumisessa tai asumisensa järjestämisessä.

Palveluasumista järjestetään henkilöille, jotka tarvitsevat soveltuvan asunnon sekä hoitoa ja huolenpitoa. Tehostettua palveluasumista järjestetään henkilöille, joilla hoidon ja huolenpidon tarve on ympärivuorokautista.

Palveluasumisella tarkoitetaan palveluasunnossa järjestettävää asumista ja palveluja. Palveluihin sisältyvät asukkaan tarpeen mukainen hoito ja huolenpito, toimintakykyä ylläpitävä ja edistävä toiminta, ateria-, vaatehuolto-, peseytymis- ja siivouspalvelut sekä osallisuutta ja sosiaalista kanssakäymistä edistävät palvelut. Tehostetussa palveluasumisessa palveluja järjestetään asukkaan tarpeen mukaisesti ympärivuorokautisesti.

Asumispalveluja voidaan järjestää ostopalveluna yksityiseltä palveluntuottajalta tai kunnan omana toimintana.

Sosiaalihuoltolain mukaisten asumispalvelujen maksuista ei ole erikseen säädetty sosiaali- ja terveydenhuollon asiakasmaksulaissa (1992/734) tai -asetuksessa(1992/912).

Kunta voi itse päättää maksujen määräytymisperusteista, suuruudesta ja sisällöstä asiakasmaksulain ja -asetuksen yleisten linjausten rajoissa. Asiakasmaksu voidaan määrittää asiakkaan maksukyvyn mukaan.

Asiakasmaksulain 2 §:n mukaan maksu saa olla enintään palvelun tuottamisesta aiheutuvien kustannusten suuruisen.

4.1 PALVELUASUMISESTA ASIAKKAALTA PERITTÄVÄT MAKSUT

Palveluasumisessa asiakkaalta peritään seuraavat maksut:

Hoivapalvelun asiakasmaksu,

joka määräytyy tulojen ja palvelu- ja hoitosuunnitelman mukaan

Ateriapalvelun kokonaismaksu

18,95 €/vrk

Lounas (Kasarmi)

7,20 €/kerta

Turvateknologiapalvelun maksu hoito- ja palvelusuunnitelman mukaan/asiakas

25,50 €/kk/asiakas

Siivousmaksu

2,50 €/vrk/76,00 €/kk

Vaatehuoltomaksu

2,00 €/vrk/60,80 €/kk

Lisäksi asiakas maksaa vuokran, joka määräytyy asiakkaan ja vuokranantajan keskenään tekemän vuokrasopimuksen mukaan. Vuokran määräytymisessä noudatetaan yhtenäisiä vuokranmaksuperusteita.

Vuokra voi olla enintään kulloinkin voimassa olevan Kelan asumistukeen oikeuttavan määrän mukainen tai 0,58 €/m²/vrk. Vuokra sisältää lämmityskustannukset, vesimaksut, jätehuollon kustannukset ja osuuden yhteisistä tiloista. Käytösähkö voi sisältyä vuokraan tai järjestetään asiakkaan sähkösopimuksen kautta. Edellä mainittu periaate ei koske isoja yksioita tai kaksioita.

4.1.1 Hoivapalvelun asiakasmaksun määräytymisperusteet

Palveluasumisessa annetusta hoivasta peritään kuukausimaksua, joka määräytyy siten, että asiakkaan bruttotuloista vähennetään 588 € ja ylimenevästä summasta 35 % on hoivapalvelusta perittävää asiakasmaksua.

Molempien puolisoien ollessa palveluasumisessa lasketaan molemmille asiakasmaksu omien tulojen perusteella edellä kuvatulla tavalla.

4.1.2 Asumispalvelumaksua määrättäessä huomioitava tulot

Asiakkaan maksua määrättäessä huomioidaan asiakasmaksuasetuksen 27- 30 §:n mukaiset tulot.

Kuukausitulona otetaan huomioon palvelun käyttäjän veronalaiset ansio- ja pääomatulot sekä verosta vapaat tulot. Tuloina huomioidaan:

- eläkkeet

- elinkorot
- vammaisetuudet (esim. eläkettä saavan hoitotuki)
- ansiotulot
- elatusavut ja elatustuki
- vakuutusyhtiön maksamat säännölliset korvaukset
- kiinteistön luovutuksen yhteydessä määrärajaksi tai elinkaudeksi pidätetty rahana suoritettava etuus (syytinki)
- muut jatkuvat henkilökohtaiset tulot
- pääomasta tai muusta omaisuudesta saatavat tulot (esim. korko-, osinko- ja vuokratulot). Osakehuoneiston vuokratulosta vähennetään yhtiövastike. Omakotitalon vuokratulosta vähennetään vuokranantajan vastattavana olevat kiinteistön hoitokulut (jäte-, palovakuutus-, nuohousmaksut, kiinteistövero, tonttivuokra, tien kunnossapito- ja aurausmenot).
- Itsenäisestä ammatinharjoittamisesta ja yritystoiminnasta saatavat tulot
- Maatilatalouden tuloverolain mukaan viimeksi toimitetussa verotuksessa todettu maatilatalouden tulo
- Metsätulo otetaan huomioon muista poiketen laskennallisesti.

Metsätulona otetaan huomioon varojen arvostamisesta verotuksessa annetun lain (1142/2005) 7 §:n 3. momentin mukaan vahvistettu metsän keskimääräinen tuotto hehtaarilta kerrottuna metsämaan pinta-alalla. Tästä määrästä vähennetään 10 % ja metsätalouden korot.

Metsätuloa on alennettava palvelun käyttäjän vaatimuksesta, jos tilakohtaisen vuotuisen hakkuumahdollisuuden nettoraha-arvo on metsänhoitoyhdistyksen tai Metsäkeskuksen antaman lausunnon perusteella vähintään 10 % alempi kuin metsätulo. Alennus on metsätulon ja hakkuumahdollisuuden nettoraha-arvon erotuksen suuruisen.

Tulot, joita ei oteta huomioon:

- lapsilisä
- lapsen hoitotuki
- asumistuki
- tapaturmavakuutuksen perusteella suoritettavat sairaanhoito- ja tutkimuskulut
- rintamalisä
- muut asiakasmaksuasetuksen 29 §:n mukaiset tulot

Tulojen vähennyksenä otetaan huomioon suoritettavat elatusavut ja tosiasiallisista perhesuhteista johtuvat muut kustannukset sekä kiinteistön luovutuksen yhteydessä määräraajaksi tai elinkaudeksi pidätetty rahana suoritettava syytinki.

4.1.3 Vähimmäiskäyttövara

Asiakas vastaa käyttövaroillaan seuraavista menoista: vaatemenot, lääkemenot, terveydenhuoltomenot, henkilökohtaiset hygieniatuotteet, harrastus- ja virkistysmenot ja kuljetuspalvelumaksut, puhelimen käyttömaksut, lehtien tilausmaksut.

Selvitetään asiakkaan nettotulot, joista vähennetään

- vuokra
- sähkö (ellei sisälly vuokraan)
- hoivapalvelun asiakasmaksu
- ateriapalvelun maksu
- turvateknologiapalvelun maksu
- hygieniapalvelun maksu
- lääkkeet (Kelan lääkekaton mukaan)
- vanhusten asumispalveluissa olevan käyttövara 194 €

- erityisasumispalvelussa olevan käyttövara 51 % yksinasuvan aikuisen toimeentulotuen perusosasta (tarkistetaan vuosittain STM kuntainfo)

Jos laskelma tulee negatiiviseksi, maksua alennetaan laskelman verran. Jos laskelma jää positiiviseksi, perustetta maksun alentamiseen ei ole. Edellytetään aina, että asiakkaalle kuuluvat Kelan etuudet (hoitotuki ja asumistuki) on haettu.

4.1.4 Keskeytyksen vaikutus asiakasmaksuun

Hoivamaksun keskeytys

- Laitoshoidosta johtuva keskeytys. Asiakkaalta ei peritä hoivamaksua keskeytysajalta, ei myöskään lähtö- eikä tulopäiviltä
- Lomasta johtuva keskeytys. Asiakkaalta peritään viiden päivän maksu poissaoloajalta

Tukipalvelujen keskeytys

- Ateriapaketti
 - Ei peritä poissaolopäiviltä, oli poissaolon syy mikä tahansa.
 - Lähtö- ja tulopäiviltä ei laskuteta laitoshoitokeskeytyksen vuoksi.
 - Lomakeskeytyksen vuoksi laskutetaan lähtö- ja tulopäivän ateriapaketti.
- Turvateknologia ja siivous ja vaatehuoltomaksu
 - Peritään myös poissaolopäiviltä.

4.1.5 Kotiin jäävän puolison ja lasten elatuksen turvaaminen

Asiakasmaksua määrättäessä tulee selvittää, onko palvelun käyttäjä ennen asumispalveluna alkamista elänyt yhteistaloudessa avioliitossa tai avioliiton omaisissa olosuhteissa tai onko hänellä alaikäisiä lapsia, joiden elatus on ollut kokonaan tai osittain riippuvainen palvelun käyttäjän tuloista. Selvityksen perusteella maksu tulee tarvittaessa määrätä sosiaali- ja terveydenhuollon asiakasmaksuista annetun lain 10 c §:n määräykset huomioon ottaen, säädettyä alemmaksi siten, että yhteistaloudessa eläneen henkilön ja alaikäisen lasten elatus tulee turvatuksi. Selvityksessä tulee myös ottaa huomioon, mitä lapsen elatuksesta annetun lain 3 §:n 2 momentissa on säädetty vanhempien vastuusta täysi-ikäisen lapsen koulutuksesta aiheutuvista kustannuksista.

Palvelun saajan kanssa yhteistaloudessa eläneen avio- tai avopuolison, alaikäisten lasten sekä opiskelevien täysi-ikäisten lasten taloudellinen asema otetaan huomioon asumispalvelun maksua määrättäessä.

Kotona asuvaa puolisoa ohjataan ensisijaisesti hakemaan Kelasta

- kansaneläkkeen tarkistusta
- mahdollista eläkkeensaajan hoitotukea
- asumistukea

Arvioitaessa kotiin jäävän puolison ja lasten elatuksen turvaamista, huomioidaan laskelmassa tuloina

- kotona asuvan puolison tosiasialliset tulot ja etuudet, myös tulot joita ei huomioida asiakasmaksua määrättäessä
- lapsilisiä

Tulojen vähennyksenä huomioidaan:

- kotiin jäävän puolison maksama elatusapu ja elatustuki

Menoina huomioidaan pääsääntöisesti STM:n voimassa olevassa toimeentulotukioppaassa ja perusturva- ja terveyslautakunnan hyväksymisissä täydentävän ja ehkäisevän toimeentulotuen soveltamisohjeissa mainitut menot.

Kun edellä mainitut tulot ja menot on laskelmassa huomioitu, tulee kotona olevan puolison käyttöön jäädä vähintään täyden kansaneläkkeen määrää vastaava määrä.

Talletukset ovat osa kotiin jäävän puolison toimeentuloa.

Jos puolisoilla ja lapsilla on talletuksia ja muuta helposti realisoitavissa olevaa omaisuutta, ei kotiin jäävän puolison ja lasten toimeentulon katsota vaarantuvan.

4.2 ERI ASIAKASRYHMIEN TILAPÄINEN ASUMINEN

4.2.1 Tilapäinen asumispalvelu kotihoitoyksikössä

Tilapäisen asumisen kesto on yleensä kolme (3) kuukautta. Tilapäisessä asumisessa peritään vuokraa 18,65 €/vrk/asunto. Lisäksi asukas maksaa kotihoitomaksun ja tarvitsemansa ovihälyttimen sekä turvapalvelun kuukausimaksun, auttajakäynnin maksun ja lisälaitemaksun.

4.2.2 Tilapäinen asumispalvelu kartoitusasunnossa

Erytisasumispalvelujen tilapäinen asuminen (alle 1 viikko) Kasarmin kartoitusasunnossa on 18,65 €/vrk.

Yli viikon kartoitusjakson asiakasmaksu määräytyy säännöllisen kotihoidon asiakasmaksun mukaisesti (kohta 3.1.2) ja lisäksi asiakas maksaa tarvitsemansa muut tukipalvelut, joita voivat olla ateriapalvelun kokonaismaksu tai lounas ja siivous- sekä pyykkihuollon maksu. Asunnosta asiakas maksaa vuokran, joka määräytyy asiakkaan ja vuokranantajan keskenään tekemän vuokrasopimuksen mukaan.

4.2.3 Tilapäinen asumispalvelu hoitoyksikössä (muu kuin omaishoitajalaissa määritelty vapaa-päivä).

Tilapäinen asumispalvelu

36,60 €/vrk

Osavuorokautinen asumispalvelu

18,30 €/päivä/yö

Hinnat sisältävät hoivan, ateriat ja asumiskustannukset

Asumispalveluissa toteutetaan tilapäisenä asumispalveluna omaishoidon lakisääteisten (2-3 vrk/kk) päivien ylimenevää vuoroa omaishoitajan hyvinvoinnin ja jaksamisen tueksi ja tilapäistä kriisihoitoa. Kriisihoito on tarkoitettu ikäihmiselle, jolla on tilapäinen kriisi, jota ei pystytä hoitamaan kotona. Kriisihoitajakson aikana selvitetään ja järjestetään palvelut, jotta asiakas pystyy kotiutumaan.

Asumispalveluissa hoitopäivämaksu ei kerrytä maksukattoa.

Omaishoitajan vapaan aikana maksu päivältä on enintään kulloinkin omaishoitajalaissa määritellyiltä vapaapäiviltä 11,40 euroa/vrk (asiakasmakulaki 6 b §).

4.3 PERHEHOITO

Perhehoidosta peritään 85 % asiakkaan nettotuloista. Maksu on kuitenkin enintään sen suuruinen, että käyttörahaa jää asiakkaalle kuukausittain vähintään 110 euroa kuukaudessa. Tämä käyttövara tulee jäädä myös, kun huomioidaan asiakkaan edellisen vuoden reseptiin perustuvat lääkemenot (asiakkaan omavastuu kuukautta kohti laskettuna). Hoitotuki otetaan tulona huomioon nettotuloja laskettaessa.

4.3.1 Lyhytaikainen perhehoito

Lyhytaikainen perhehoito

36,60 €/vrk

Mikäli lyhytaikaista tai osavuorokautista perhehoitoa järjestetään omaishoitajan lakisääteisen vapaan ajaksi, peritään hoidosta sosiaali- ja terveydenhuollon asiakasmaksulain (1992/734) ja – asetusten mukainen sekä kunnan sosiaali- ja terveyslautakunnan vahvistama maksu.

4.4 KOKEILUASUMINEN

Kokeiluasumisen ajalta oman asunnon asumiskustannuksia huomioidaan asiakasmaksua määrätessä enintään kolmelta (3) kuukaudelta. Palvelupäätöksen tekijä ottaa kantaa siihen ote-taanko oman asunnon asumiskustannuksia huomioon, minkä suuruisena ja kuinka pitkältä ai-kaa.

4.5 SOTAINVALIDIEN JA RINTAMAVETERAANIEN ASUMISPALVELU

Sotainvalideilta, joiden vammaisuusaste on vähintään 10 %, ja rintamaveteraaneilta ei peritä palveluasumisen tai tehostetun palveluasumisen asiakasmaksuja. Korvaus palveluiden järjes-tämisestä peritään Valtiokonttorilta. Asiakas maksaa vuokran, lääkkeet ja henkilökohtaiset hankinnat itse.

5 KEHITYSVAMMAHUOLLON MAKSUT

5.1 PITKÄAIKAISEN ASUMISPALVELUN YLLÄPITOMAKSUT

Sosiaali- ja terveydenhuollon asiakasmaksuista annetun lain (519/77) 4 §:n 1 momentin 2 kohdan mukaan sosiaalipalveluista ovat maksuttomia kehitysvammaisten erityishuollosta an-netussa laissa tarkoitettu erityishuolto ja lain 39 §:ssä ja –asetuksessa 3 §:ssä tarkoitettu kul-jetus.

Kehitysvammaisen asiakkaan ylläpidosta voidaan kuitenkin periä maksu lukuun ottamatta alle 16-vuotiaalle annettavaa osittaista ylläpitoa (= osapäiväistä) ja lain 28 §:ssä tarkoitettua ope-tusta saavan lapsen osittaista ylläpitoa sen lukuvuoden loppuun, jonka aikana hän täyttää 16 vuotta.

Asiakasmaksuasetuksen 21 §:n mukaan kehitysvammaisten erityishuollosta annetun lain mu-kaan järjestetystä täydestä ylläpidosta voidaan periä maksu lyhytaikaisessa laitoshoidossa si-ten kuin 12 §:ssä säädetään ja pitkäaikaisessa laitoshoidossa siten kuin 15 §:n 1,3, ja 4 mo-mentissa säädetään.

Kehitysvammaisen asiakkaan vastuulla ovat edellä mainituista rajoituksista huolimatta samat elämiseen liittyvät menot kuin muillakin asiakkailla. Tämä tarkoittaa, että asumispalvelua saa-van kehitysvammaisen henkilön tulee maksaa vuokra, vesi- ja sähkömaksut sekä vuokraan liit-tyvä jyvitetty osuus yhteisistä tiloista ja kiinteistön hoitomenot. Kehitysvammaisen henkilön päivittäinen ylläpito ja siitä perittävä ylläpitomaksu sisältää harrastus- ja viriketarvikkeet, ylei-seen viihtyvyyteen liittyvät kulut (sisustustarvikkeet), siivousvälineet ja -aineet, pyykinpe-sulaitteet ja -aineet, astianpesulaitteet ja -aineet sekä esimerkiksi kodin pientarvikkeet, kuten, lamput, biobussit ja wc-tarvikkeet sekä wc-paperit. Näiden hyödykkeiden osalta perittävä kiin-teä ylläpitomaksu on **45 €/kk**.

Aterioiden osalta ylläpitomaksu määräytyy seuraavasti:

- | | |
|---------------|--------|
| • Aamupala | 2,00 € |
| • Lounas | 7,00 € |
| • Päiväkahvi | 1,00 € |
| • Päivällinen | 4,00 € |
| • Iltapala | 1,50 € |

Aterioiden osalta peritään vain toteutuneet ateriat. Poissaolo on ilmoitettava viimeistään edellisenä päivänä klo 14.00 mennessä.

Mikäli poissaoloja päivittäisiltä aterioilta ei ole, ylläpitomaksu on **516,51 €/kk**.

Alle 16-vuotiaiden lasten ylläpitomaksu pitkäaikaisessa asumispalvelussa 11,40 €/vrk (sisältää ateriat, asumisen ja muun ylläpidon).

5.2 TILAPÄISEN ASUMISEN MAKSU

Ympäri vuorokautista asumista, joka sisältää ateriat, majoituksen ja muut kulut hoivan ja hoidon ajalta.

- | | |
|--|---------------------|
| • asuminen ilman aterioita | 11,40 €/vrk |
| • 16 vuotta täyttänyt (ateriat ja asuminen) | 32,50 € /vrk |
| • alle 16-vuotiaat (ateriat ja asuminen) | 19,00 € /vrk |
| • osavuorokautinen hoito, esimerkiksi yöhoito) | 16,00 € /vrk |

5.3 PERHEHOITO

Perhehoidosta peritään 85 % asiakkaan nettotuloista. Maksu on kuitenkin enintään sen suurin, että käyttörahaa jää asiakkaalle kuukausittain vähintään 110 euroa kuukaudessa. Tämä käyttövara tulee jäädä myös, kun huomioidaan asiakkaan edellisen vuoden reseptiin perustuvat lääkemenot (asiakkaan omavastuu kuukautta kohti laskettuna). Hoitotuki otetaan tulona huomioon nettotuloja laskettaessa.

5.4 KEHITYSVAMMAISTEN PÄIVÄ- JA TYÖTOIMINTA (PÄIVÄAIKAINEN TOIMINTA)

16-vuotta täyttäneiden kehitysvammaisten erityishuoltoon kuuluvissa päivä- ja työtoiminnan yksiköissä peritään

- | | |
|--|-----------|
| • Aamupala | 2,00 €/pv |
| • Lounas sis. jälkiruoka | 7,00 €/pv |
| • päiväkahvista/ mehusta/ tai teestä (sis. kahvileipä) | 1,00 €/pv |
| • Välipala | 1,50 €/pv |

5.5 ERITYISEN PALJON TUKEA TARVITSEVIEN KEHITYSVAMMAISTEN JA AUTISTIEN PALVELUSETELI

Asumispalvelu	195,88 €/vrk
Erytyisen vaativa osapäivätoiminta	67,06 €/toimintapäivä
Erytyisen vaativa kokopäivätoiminta	134,13 €/toimintapäivä

Kokonaispalvelun (asuminen ja päivätoiminta) palvelusetelin hinta on joko osapäivätoiminnalla 262,94 €/vrk ja kokopäivätoiminnalla 330,01 €/vrk.

Asiakas maksaa normaaliin tapaan vuokran ja asiakkaalta peritään ylläpitomaksua kohdan 5.1. mukaisesti.

6 VAMMAISPALVELULAIN JA SOSIAALIHUOLTOLAIN MUKAISTEN KULJETUSPALVELUIDEN ASIAKASMAKSUT

6.1 ASIOINTI- JA VIRKISTYSMATKAT

ASIOINTI- JA VIRKISTYSMATKAT 1.1.-31.3.2021

Asiakasmaksu on alla oleva kilometrien mukaan määräytyvä aikuisen ja lapsen kertamaksu, jonka asiakas maksaa suoraan kuljettajalle. PALI-palveluliikenneautolla toteutetusta kuljetuspalvelumaksusta ei peritä asiakkaalta maksua.

Km enintään	6	9	12	16	20	25	30	35	40	45	50	60	70	80	90	100	110	120
Aikuinen €/hlö	3,30	3,60	3,90	4,70	5,50	6,10	6,80	7,40	8,20	9,30	10,10	11,80	13,70	15,50	17,30	18,70	20,40	22,00
Lapsi 4-11 v. €/hlö	1,70	1,80	2,00	2,40	2,80	3,10	3,40	3,70	4,10	4,70	5,10	5,90	6,90	7,80	8,70	9,40	10,20	11,00

1.4.2021 LUKIEN ASIOINTI- JA VIRKISTYSMATKAT

1.4.2021 alkaen maksut määräytyvät seuraavasti:

Omapastuu määräytyy matkan alku- ja päätepisteen perusteella mahdollisimman tarkkaan julkisen liikenteen Kuopion seudulla käytössä olevien vyöhyketaksojen mukaisesti. Käytössä on aikuisten ja lasten kertalipun hinta. Klo 23-04 käytössä on yötaksa.

Mikäli kuljetuspalvelumatkan alku- tai päätepiste tai matka kokonaisuudessaan on vyöhykkeiden ulkopuolella, noudatetaan viimeksi vahvistettua Matkahuollon taksaa.

PALI-palveluliikenneautolla toteutetusta kuljetuspalvelumatkasta ei peritä asiakkaalta maksua.

Kuljetuspalvelualue on todettu asiakkaalle tehdyssä viranhaltijapäätöksessä.

Alle 7-vuotiaalta ei peritä omavastuuta.

KERTALIPPU

VYÖHYKE	Aikuiset (17-vuotta täyttäneet)	Lapset (7-16 vuotiaat)
A tai B	3,30 €	1,70 €
C	3,90 €	2,00 €
D	4,70 €	2,40 €
E tai F	5,20 €	2,60 €
2 vyöhykettä	5,50 €	2,80 €
3 vyöhykettä	6,10 €	3,10 €
4 vyöhykettä	6,80 €	3,40 €
5 vyöhykettä	8,50 €	4,30 €
6 vyöhykettä	11,00 €	5,50 €

Kello 23-04 peritään yötaksa seuraavasti:

VYÖHYKE	Aikuiset (17-vuotta täyttäneet)	Lapset (7-16 vuotiaat)
A tai B	5,00 €	2,60 €
C	5,90 €	3,00 €
D	7,10 €	3,60 €
2 vyöhykettä	8,30 €	4,20 €
3 vyöhykettä	9,20 €	4,70 €
4 vyöhykettä	10,20 €	5,10 €

6.2 TYÖ- JA OPISKELUMATKAT

Asiakas maksaa opiskelu- ja työmatkoilla 0-12 kilometrin matkalla 1,20 € ja yli 12 kilometrin matkalla 2,40 €.

7 LAITOSHOIDON MAKSUT

7.1 LYHYTAIKAINEN LAITOSHOITO

Asiakasmaksuasetus 12 §. Kerryttää maksukattoa.

Hoitopäivämaksu lyhytaikaisessa hoidossa	48,90 €/hoitopäivä
Maksukaton ylittymisen jälkeen lyhytaikaisen laitoshoidon maksu 18 vuotta täyttäneiltä on	22,50 €/hoitopäivä

Lyhytaikaisessa laitoshoidossa olevalta voidaan periä hoidosta ja ylläpidosta psykiatrian toimintayksikössä enintään 22,50 euroa/hoitopäivä ja muussa lyhytaikaisessa laitoshoidossa enintään 48,90 euroa/hoitopäivä.

Maksuja ei saa periä terveystieteiden keskuksessa taikka sairaalassa tai sen toimintayksikössä alle 18-vuotiaalta siltä osin kuin hoitopäiviä on kalenterivuodessa kertynyt yli seitsemän.

Hoitopäivämaksun saa periä vain kerran kalenterivuorokaudelta. Jos asiakas siirtyy välittömästi toiseen laitokseen, lähettävä laitos ei saa periä maksua siltä vuorokaudelta, jona asiakas siirtyy.

7.2 PÄIVÄ- JA YÖHOIDON MAKSUT

Asiakasmaksuasetus 13 §. Kerryttää maksukattoa.

Päivä- tai yöhoidon maksu	22,50 €/vrk
---------------------------	-------------

Maksua ei saa periä psykiatrisen avohoidon toimintayksikössä annetusta hoidosta, kehitysvammaisten erityishuollosta annetun lain (519/77) tarkoittamasta erityishuollosta, polikliinisesta päihdehuollosta eikä vammaisuuden perusteella järjestettävistä palveluista ja tukitoimista annetun lain 22 §:n 2 momentissa tarkoitettua suojatyötä.

Maksua ei saa periä myöskään alle 18-vuotiaalta terveystieteiden keskuksessa tai sairaalassa taikka sen toimintayksikössä siltä osin kuin hoitopäiviä on kalenterivuodessa kertynyt yli seitsemän.

Maksukaton ylittymisen jälkeen maksua ei peritä.

7.3 KOTISAIRAALAN MAKSUT

Ei kerrytä maksukattoa.

Sairaanhoitajan käynti 12,00€/käynti. Jos käyntejä on kolme tai useampia vuorokaudessa, maksu on 27,30 €/vuorokausi.

Kotisairaaloiminnan fysio- tai toimintaterapia tuotetaan kohdan 8 vastaanottopalvelut terapian asiakasmaksujen mukaisesti.

Kotisairaalan potilailta peritään yllä olevan mukaan maksu, vaikka hän olisi säännöllisen kotihoidon tai asumispalvelun piirissä (pois lukien laitoshoido).

Asiakas kustantaa peruslääkkeet ja perushoitotarvikkeet itse.

I.v. ja i.m. lääkkeet sekä erityishoitotarvikkeet (esim. VAC) potilas saa kotisairaalan kautta.

7.4 KUNTOUTUSHOIDON MAKSUT

Kerryttää maksukattoa.

16,90 €/hoitopäivä

Vammaiselle henkilölle terveydenhuoltolain (1326/2010) 29§:n 1 momentin 7 kohdassa tarkoitettuna tarkoitettu laitoshoitona annettu kuntoutushoidosta tai kehitysvammaisten erityishuoltona annettu kuntoutushoidosta voidaan periä enintään 16,90 euroa/hoitopäivältä.

Maksua ei saa periä alle 18-vuotiaalta terveystieteiden keskuksessa tai sairaalassa taikka sen toimintayksikössä siltä osin kuin hoitopäiviä on kalenterivuodessa kertynyt yli seitsemän.

Maksukaton täyttymisen jälkeen, maksua ei peritä.

7.5 PITKÄAIKAINEN LAITOSHOITO

Asiakasmaksulaki 7 B §, 7 C §, 10 B §. Ei kerrytä maksukattoa.

Pitkäaikaisessa laitoshoidossa olevaksi katsotaan ympärivuorokautisen laitoshoidon alkamisesta lukien sairaaloissa ja sosiaalihuoltolain mukaisissa laitoshoidon yksiköissä

- henkilö, jonka hoidon arvioidaan kestävän yli kolme (3) kuukautta ja
- henkilö, jonka hoidon laitokseen otettaessa on arvioitu kestävän yli kolme (3) kuukautta, mutta hoito on jatkunut kolme kuukautta ja hänen toimintakykynsä on katsottu heikentyneen siten, että häntä on tämän vuoksi hoidettava edelleen laitoksessa.

Pitkäaikaisessa laitoshoidossa olevalta peritään maksukyvyyn mukaan määräytyvä maksu. Maksu voi olla enintään 85 prosenttia hoidossa olevan kuukausitulosta. Maksu voidaan kuitenkin määrätä enintään sen suuruiseksi, että hoitoa saavan henkilökohtaiseen käyttöön jää kuukausittain vähintään **110** euroa.

Jos pitkäaikaisessa laitoshoidossa oleva on välittömästi ennen laitoshoidon alkamista elänyt yhteistaloudessa avioliitossa tai avioliitonomaisissa olosuhteissa ja hänen kuukausitulonsa ovat suuremmat kuin kotiin jäävän puolison kuukausitulot, maksu määräytyy puolisojen yhteenlaskettujen kuukausitulojen perusteella. Pitkäaikaisessa laitoshoidossa olevalta perittävä maksu voi olla enintään 42,5 prosenttia edellä mainituin perustein yhteenlasketuista kuukausituloista. Laitoshoidossa olevan henkilökohtaiseen käyttöön tulee kuitenkin jäädä vähintään **110** euroa kuukaudessa.

Jos molemmat puoliset ovat pitkäaikaisessa laitoshoidossa, maksu määräytyy molemmille omien tulojen perusteella.

Pitkäaikaisen laitoshoidon maksua ei saa periä pitkäaikaisessa laitoshoidossa terveystieteiden keskuksessa tai sairaalassa taikka sen toimintayksikössä olevalta alle 18-vuotiaalta siltä osin kuin hoitopäiviä on kalenterivuodessa kertynyt yli seitsemän.

Pitkäaikaisen laitoshoidon asiakasmaksua määrättäessä nettotuloina otetaan huomioon (asiakasmaksulaki 10 b §):

- palkkatulot
- eläkkeet ja jatkuvat etuudet
- hoitotuki (sisältää mahd. veteraanilisän)
- 16-vuotta täyttäneen vammaistuki
- ylimääräinen rintamalisä
- elinkorot
- rahasyytinki
- muut jatkuvat henkilökohtaiset tulot
- pääomasta ja muusta omaisuudesta saatavat korko-, osinko- ja vuokratulot mikäli nettotulo ylittää 10 euroa e/kk (myös määräaikaistalletusten korot, vuokratuloista vähennetään yhtiövastike)
- maatalouden ja elinkeinotoiminnan pääoma- ja ansiotulo-osuudet sekä verovelvollisen osuus yhtymän tulosta (viimeksi toimitetussa verotuksessa vahvistettu)

- metsätulo (L 10 a § 2 mom., asiakasmaksuasetus 28 a §)

Jos kuukausittaiset tulot vaihtelevat, kuukausitulona otetaan huomioon viimeksi kuluneen vuoden keskimääräinen kuukausitulo.

Asiakasmaksua määrättäessä tuloina ei oteta huomioon (asiakasmaksulaki 10 b §)

- lapsilisää ja lapsen hoitotukea
- asumistukea
- tapaturvavakuutuksen perusteella suoritettavia sairaanhoito- ja tutkimuskuluja tai haittarahaa
- rintamalisää
- elatusapua tai elatus-tukea, jota maksetaan pitkäaikaisessa laitoshoidossa olevan puolison alaikäiselle lapselle
- eläkkeisiin ja niihin verrattaviin tuloihin sisältyviä huollettavista aiheutuvia korotuksia
- muita lain 10 a § 3 mom. tarkoitettuja tukia ja avustuksia

Tuloista tehtävät lain mukaiset vähennykset (Laki 10 c §)

- suoritettavaksi vahvistetut elatusavut (ei koske puolisoa, jonka kanssa elatusvelvollinen on asunut välittömästi ennen laitoshoidon alkamista)
- tosiasiallisista perhesuhteista johtuvat muut vastaavat kustannukset
- kiinteistön luovutuksen yhteydessä määrääjäksi tai elinkaudeksi pidätetty rahana maksettava etuus, joka on hänen suoritettavanaan.

Maksukyvyyn mukaan määräytyvät maksut määrätään toistaiseksi (asiakasmaksuasetus 31 §).

7.6 SOTAINVALIDIT

Sotilasvammalaki 6, 6 a ja 6 b §

Vähintään 20 %:n haitta-asteen sotainvalideilta ei peritä asiakasmaksua pitkäaikaishoidosta eikä kuntouttavasta lyhytaikaisesta laitoshoidosta.

8 VASTAANOTTOPALVELUT

8.1 TERVEYSKESKUKSEN LÄÄKÄRIPALVELUT

Asiakasmaksuasetus 7 §. Kerryttää maksukattoa.

Veteraanitunnus tarkoittaa vastaanottopalveluissa Suomen sotien 1939-1945 veteraaneja.

Käyntimaksu

20,60 €

Maksu peritään kolmelta (3) ensimmäiseltä käynniltä kalenterivuodessa.

Veteraanitunnuksen omaavilta ja alle 18-vuotiaille sekä tartuntalaissa tarkoitetun asiakkaan hoito on maksuton.

Käyntimaksu peritään myös äitiysneuvolan, opiskelijaterveydenhuollossa ja perhesuunnittelu-neuvolassa lääkärin vastaanotolla sairaanhoidollisesta käynnistä.

8.2 TERVEYSKESKUKSEN AVOSAIRAANHOIDON HOITAJIEN VASTAANOTTOKÄYNNIT

Asiakasmaksulaki 5 §. Kerryttää maksukattoa.

Käyntimaksu

11,40 €

Maksu peritään kolmelta (3) ensimmäiseltä kerralta.

Veteraanitunnuksen omaavilta ja alle 18-vuotiaille sekä tartuntalaissa tarkoitetun asiakkaan hoito on maksuton.

Terveysneuvonta, terveystarkastukset, mielenterveyden hoitoon liittyvät vastaanottokäynnit, seulonnat, neuvolapalvelut, tartuntalaissa tarkoitetut rokotukset, kouluterveydenhuolto ja opiskelijaterveydenhuolto *) ovat maksuttomia.

Hoitajavastaanotto, joka johtaa maksulliseen lääkärivastaanottoon on maksuton.

*) opiskelijaterveydenhuollon terveydenhoidolliset ja opiskelukuntoisuuden selvittämiskäynnit ovat maksuttomia. Sairaanhoidollisista käynneistä peritään normaali käyntimaksu.

8.3 PÄIVYSTYS

Asiakasmaksuasetus 7 §. Kerryttää maksukattoa.

Lääkärikäynti	arkisin klo 16.00 – 20.00	20,60 €
	arkisin klo 20.00 – 22.00	28,30 €
	lauantaisin, sunnuntaisin ja pyhäpäivinä klo 8.00 – 22.00	28,30 €

Veteraanitunnuksen omaavilta ja alle 18-vuotiaille sekä tartuntalaissa tarkoitetun asiakkaan hoito on maksuton.

8.4 PÄIVYSTYKSEN HOITAJAVASTAANOTTO

Asiakasmaksuasetus 7 §. Kerryttää maksukattoa.

Käyntimaksu	11,40 €
-------------	---------

8.5 YKSILÖKOHTAINEN FYSIOTERAPIA

Asiakasmaksuasetus 7 §. Kerryttää maksukattoa.

Yksilökohtainen fysioterapiakäynti 1-2 kertaa Maksun perimiselle ei ole ikärajaa.	11,40 €
--	---------

8.6 SARJASSA ANNETTAVA HOITO

Asiakasmaksuasetus 11 §.

Kerryttää maksukattoa.

Hoitokerta Alle 18-vuotialle maksuton Maksu peritään enintään 45 hoitokerralta/vuosi. Hoitajan antama IV-hoito	11,40 €
---	---------

8.6.1 Fysioterapia, toimintaterapia, lymfaterapia ja muu lääkinnällinen kuntoutus
Kerryttää maksukattoa.

Hoitokerta Alle 18 vuotiaalle maksuton. Maksu peritään enintään 45 hoitokerrasta/vuosi	11,40 €/hoitokerta
--	--------------------

Terapeutin yksilökohtainen virtuaalivastaanotto	10,00 €/hoitokerta
---	--------------------

8.6.2 Sarjassa annettava lääkinnällinen ryhmäkuntoutus
Asiakasmaksuasetus 11 §. Ei kerrytä maksukattoa.

• ryhmäjakso 1-5 ryhmäkäyntiä	20,00 € /ryhmäjakso
• ryhmäjakso 6-10 ryhmäkäyntiä	22,50 € / ryhmäjakso
• ryhmäjakso yli 11 ryhmäkäyntiä	25,00 € / ryhmäjakso
• allasryhmämaksu	30,00 € / ryhmäjakso

Ryhmämaksua ei peritä, mikäli ryhmäjakson käynneistä 2/3 (pyöristetään lähimpään kokonaislukuun) jää toteutumatta sairastumisen tai muun perustellun keskeytymisen syyn vuoksi.

Alle 18-vuotiaalle kuntoutus on maksuton.

Fysioterapeutin yksilökohtainen ja sarjassa annettava fysioterapia voidaan toteuttaa vastaanotolla, kotikäynnillä tai virtuaalivastaanoton avulla asiakkaan tarpeen määrittelemällä tavalla em. maksujen mukaisesti.

8.7 ERIKOISSAIRAANHOIDON VASTAANOTTOTOIMINTA

8.7.1 Erikoissairaanhoidon toteutettu erikoislääkärin vastaanotto

Asiakasmaksuasetus 8 §. Kerryttää maksukattoa.

Käyntimaksu 41,20 €/käynti

8.7.2 Erikoislääkärin vastaanoton korvaava puhelinkäynti

Asiakasmaksuasetus 8 §. Kerryttää maksukattoa.

Käyntimaksu 26,70 €/käynti

8.7.3 Erikoissairaanhoidon hoitajan itsenäinen vastaanoton käyntimaksu ja hoitajan tekemät toimenpiteet

Kerryttää maksukattoa.

Käyntimaksu 11,40 €/käynti

Uniapnehoitaja, Unirekisteröinnit, diabeteshoitaja, valtimotautihoitaja

Verensokerin sensorin asennus, venesektio (punasolujen poisto),

Holterin laittaminen ja purkaminen

Uniapnea potilaiden vastaanottokäynnin korvaava etäkontakti (Airview)

8.7.4 Erikoissairaanhoidon hoitajan antama I.V lääkitys

Kerryttää maksukattoa.

Hoitajan antama i.v lääkitys potilaalle, joka on poliklinikan lääkärin hoidossa

Käyntimaksu/kerta 22,50 €/käynti

8.7.5 Muut maksut

Silmäpohjakuvan kopiomaksu 12,00 €

8.7.6 Erikoissairaanhoidon maksuttomat palvelut

- diabeetikkojen määräaikaiset silmänpohjatutkimukset
- Suomen sotien (1939-1645) veteraanitunnuksen omaaville poliklinikkakäynti on maksuton
- alle 15-vuotiaan poliklinikkakäynti on maksuton
- tartuntatautilaissa tarkoitetun asiakkaan hoito

8.8 SARJASSA ANNETTAVAT HOIDOT

Asiakasmaksuasetus 11 §. Kasvattaa maksukattoa.

Hoitokerta 11,40 €

Lääkärin läheteellä annettava jalkaterapeutin hoito, korvalääkärin sarjahoito, suonensisäiset lääkehoidot, avustettu kotihemodialyysi.

Alle 18-vuotialle maksuton

Maksu peritään enintään 45 hoitokerralta/vuosi.

8.9 MAKSU LÄÄKÄRINTODISTUKSESTA JA LAUSUNNOSTA

Asiakasmaksulaki 5 § 1 mom. d)-kohta. Asiakasmaksuasetus 23 §. Ei kerrytä maksukattoa. Ei ikärajaa.

8.9.1 Maksulliset todistukset

Ajokorttilaissa säädetyn ajo-oikeuden saamiseksi tai säilyttämiseksi tarvittava lääkärintodistus (ajokorttitodistus)

61,00 €

Maksu seuraavista hoitoon liittymättömien lääkärin ja hammaslääkärin todistuksista ja lausunnoista

50,80 €

- Aselupatodistus
- C-todistus kuntoutusta varten
- T-todistus (todistus terveydentilasta sisältää laboratoriotutkimukset)
- B-todistus Kelan etuisuuksia varten
- B-todistus (mm. eläkkeitä varten)
- B-lausunto äitiysneuvolassa lääketieteellisistä syistä
- E-lausunto vakuutusyhtiölle
- Suunterveyden todistukset
- Tuberkuloositodistus ulkomaille töihin/vaihtoon lähteville

Suppeasta todistuksesta tai lausunnosta eri tarkoituksia varten

39,10 €

- Armeijan todistus
- C-todistus hoitotuen/vammaistuen hakemista varten
- T-todistus (todistus terveydentilasta ilman laboratoriotutkimuksia)
- Todistus asunnonhakua varten
- Todistus turvapuhelimen anomista varten
- Todistus työvoimatoimistoa varten (Te-toimiston pyytämänä asiakkaalle maksuton)
- Todistus invalidipysäköintikorttia varten
- Hiv-todistus

Muut lausunnot etuuden hakemista varten, maksu laajuuden mukaan.

Valmiiksi laadituista todistuksista peritään maksu asiakkaalta, vaikka asiakas peruisi pyynnön.

8.9.2 Maksuttomat todistukset

Hoitoon liittyvät todistukset ja lausunnot kansanterveystyössä (terveyskeskuksessa) ja erikois-sairaanhoidossa ovat maksuttomia:

- A-todistus
- B-todistus erityiskorvattavia lääkkeitä varten terveyskeskuksessa
- Potilaan välittömään hoitoon liittyvä B-todistus (kuntoutus, SV-päiväraha)
- Todistus lääkinnälliseen kuntoutukseen liittyvien apuvälineitä varten
- Lähetete toiseen sairaanhoitolaitokseen pääsemistä varten
- Sairaanhoidon vuoksi tarpeelliset todistukset (esim. raskaudenkeskeytys, sterilisaatio)
- Joukkorokotustodistus
- Todistus lapsen sairaudesta
- Neuvola- ja kouluterveydenhuollon todistukset (mm. jälkitarkastustodistus äitiyspäivärahaa varten)
- Todistus potilaan kuljetuksesta = matkatodistus
- Kutsuntatarkastustodistus =lääkärinlausunto puolustusvoimia varten
- Todistus veteraanikuntoutusta varten
- Kuolintodistus

8.10 KÄYTTÄMÄTTÄ JA PERUUTTAMATTA JÄTETYISTÄ PALVELUISTA PERITTÄVÄ MAKSU

Asiakasmaksuasetus 25 §.

Maksu

50,80 €

15-vuotta täyttäneiltä

Terveyskeskuslääkärin ja hammaslääkärin vastaanottokäynti
 Erikoislääkärin käynti
 Harjulan sairaalan poliklinikan avohoidon käynti
 Kuvantamistutkimuksen vastaanottokäynti
 Opiskelijaterveydenhuollon, perhesuunnitteluneuvolan ja äitiysneuvolan
 lääkärinvastaanoton sairaanhoidollinen käynti.

8.11 MUUT MAKSUT

Hoitokengän palauttamatta jättäminen	50,00€
Jalkaterapeutin käynti	11,40€
Keltakuumerokotemaksu	49,00 €
Röntgenkuvan kopiomaksu	12,00€
Kansainvälinen rokotuskortti	16,00€
Lääkärin tekemät sairaanhoidolliset UÄ-tutkimukset äitiysneuvolassa	33,80€

8.12 MUUALTA KUIN SUOMESSA ASUVALTA PERITTÄVÄ MAKSU

Asiakasmaksuasetus 24 §.

Enintään palvelun tuottamisesta aiheutuvien kustannusten suuruinen maksu, jollei Suomea sitovasta kansainvälisestä sopimuksesta muuta johdu.

8.13 LABORATORIO- JA KUVANTAMISTUTKIMUKSET

Asiakasmaksuasetus 8 b. Ei maksua.

Yksityislääkärin tai yksityisen terveydenhuoltoyksikön läheteellä tehtävistä laboratorio- ja kuvantamistutkimuksista, jotka eivät ole osa muuta laskutettavaa hoitokäyntiä, peritään enintään palvelun tuottamisesta aiheutuvia kustannuksia vastaava maksu erillisen hinnaston mukaan.

8.14 TERVE KUOPIO-KIOSKI, MATALAN KYNNYKSEN TERVEYDENHUOLLON PALVELU

Sosiaali- ja terveydenhuollon ammattihenkilöiden antama terveysneuvonta yksilöllisesti ja ryhmässä matalan kynnyksen palvelupisteissä on maksutonta.

8.15 HENGITYSHALVAUSPOTILAALLE JÄRJESTETTÄVÄ HOITO

Asiakasmaksuasetus 22 §.

Hengityshalvauspotilaille järjestettävä kunnallinen hoito ja hoitoon liittyvät kuljetukset ovat maksuttomia.

8.16 MAKSUKATTO JA MAKSUJEN SEURANTA

Asiakasmaksuasetus 26 a-b §.

Maksukaton kertymäkausi on kalenterivuosi. Maksukatto vuonna 2020 on **683 euroa**. Maksukaton ylittymisen jälkeen ovat maksukattoon sisältyvät palvelut maksuttomia kalenterivuoden loppuun lukuun ottamatta lyhytaikaista laitoshoidoa. Maksukaton ylittymisen jälkeen lyhytaikaisesta laitoshoidosta peritään **22,50 €** hoitopäivältä.

Maksujen seuranta ja kertyneiden maksujen määrän selvittäminen ovat asiakkaan vastuulla. Maksukaton täyttymisen huomioidaan, kun Kuopion kaupungin tuottamista palveluista on peritty maksuja maksukaton verran kalenterivuoden aikana ja asiakas on ilmoittanut maksukaton täyttymisestä tai maksukaton täyttymisen on havaittu laskutuksen yhteydessä kaupungin omana työnä.

Kaupunki ei saa automaattisesti tietoja asiakkaan KYS:lle tai muille toimijoille maksamista asiakasmaksuista. Asiakas voi antaa kaupungille luvan saada kysyä nämä tiedot tai toimittaa postitse laskukopiot ja alkuperäiset maksukuitit asiakasmaksuyksikköön.

Maksukaton täytyminen on aikaisemmin todistettu vihreällä vapaakortilla. Jatkossa maksukaton saavuttaneille postitetaan asiakasmaksuysiköstä Pegasos-potilastietojärjestelmästä tulostettava A4-kokoinen valkoinen todistus.

9 MIELENTERVEYS- JA PÄIHDEPALVELUT

Lyhytaikainen psykiatrinen kuntoutusjakso
Osaylläpitemaksu Kuntoutusyksikkö Tukiporras 10 €/vrk

Päihdesäätien hoitopäivä tai vastaava ostopalvelu
(kerryttää maksukattoa) 48,90 €/hoitopäivä
Maksukaton ylittymisen jälkeen peritään 22,50 €/hoitopäivä

Mielenterveysongelmissa asiakas voi hakea apua terveyskeskuksen tiimistä, josta tehdään tarvittaessa lähete terveyskeskuksessa työskenteleville psykiatrian sairaanhoitajille, Kuopion psykiatrian keskukseseen tai muille KYSin psykiatrian poliklinikoille.

Psykiatriset avohoidon palvelut ovat maksuttomia terveyskeskuksen psykiatrian sairaanhoitajien vastaanotolla sekä Kuopion psykiatrian keskuksen lääkäri- ja hoitajavastaanotolla.

Mielenterveysongelmaan liittyvä vastaanottokäynti terveyskeskuksen avohoidon sairaanhoitajalla on maksuton, mutta terveyskeskuslääkärin vastaanottopalveluista peritään normaali käyntimaksu.

10 SUUN JA HAMPaidEN TUTKIMUS JA HOITO

Asiakasmaksuasetus 9 §, 9 a §. Ei kerrytä maksukattoa.

Maksuja ei peritä:

- alle 18-vuotiaiden tutkimuksesta ja hoidosta
- veteraanitunnuksen omaavilta

Suomen sotien (1939-1945) veteraanitunnuksen omaavalle käynnit ovat maksuttomia. Veteraanitunnus on esitettävä vastaanotolla. Veteraanit maksavat vain hammaslaboratoriolta hankituista töistä suoraan hammaslaboratoriolle.

10.1.1 KÄYNTIMAKSUT

Suuhygienistin käyntimaksu 10,20 €
Hammaslääkärin käyntimaksu 13,10 €
Erikoislääkärin käyntimaksu 19,20 €
Hammaskiven poisto ja hampaiden kiinnityskudosten hoito käyntikerralta 8,40 €-109,80 €

10.1.2 MAKSU TUTKIMUKSESTA, HAMMASTARKASTUKSESTA JA HOIDOSTA

Suun ja hampaiston tutkimus
Tutkimus 8,40 €-37,50 €
Röntgentutkimus kuvalta 8,40 €
Leukojen ja koko hampaiston kuvaus 18,90 €
Ehkäisevä hoito käyntikerralta 8,40 €
(Tutkimuksen yhteydessä käyntikerta on maksuton).
Hampaanpoisto 18,90 €-37,50 €
Hampaan leikkauksellinen poisto 54,90 €-77,00 €

Proteettinen hoito

Proteettisen hoidon yhteydessä velotetaan potilaalta hammastekniset kulut todellisten kulujen suuruusina kustannusarvion mukaan.

Hampaiden paikkaus
1 pinnan täyte 18,90 €

2 tai useamman pinnan täyte
Puudutus/leuan puolisko

37,50 €- 77,00 €
8,40 €

Todistus ja lausunto sekä maksu peruuttamattomasta ajasta 50,80 €

11 PALVELUSETELIN ARVOT VUODELLE 2021

Kuopion kaupungilla on käytössä tilapäisen kotihoidon, tuetun kotona asumisen, asumisen, omaishoidon sekä rintamaveteraanien kotiin vietävien kunnallisten avopalvelujen ja sotainvalidien palvelusetelit.

11.1 TILAPÄISEN KOTIHOIDON PALVELUSETELI

Tilapäisen kotihoidon palveluseteliä myönnetään kotihoidon palvelutasomäärittelyjen täytyessä lyhytkestoiseen palveluntarpeeseen korkeintaan kolmeksi kuukaudeksi kerrallaan. Tilapäisen kotihoidon palvelusetelin arvo on kaupungin määrittelemä tasasuuruinen summa. Palvelusetelin arvo on ma - la 24 €/ tunti ja su 36 €/ tunti.

11.2 TUETUN KOTONA ASUMISEN PALVELUSETELI (SÄÄNNÖLLINEN KOTIHOITO)

Tuetun kotona asumisen palveluseteli on tarkoitettu säännölliseen kotihoitoon ja palvelusetelin arvo määräytyy asiakkaan bruttotulojen perusteella. Bruttotuloista huomioidaan kotihoidon tuloajan ylittävistä osasta 35 %.

Tuetun kotona asumisen setelin arvo maanantaista perjantaihin avuntarpeessa on 27 €/h ja maanantaista sunnuntaihin avuntarpeessa on 35 €/h. Asiakas maksaa palveluntuottajalle omavastuusuuden, jonka suuruuteen vaikuttaa palveluntuottajan tuntihinta.

11.3 PALVELUASUMISEN JA TEHOSTETUN PALVELUASUMISEN PALVELUSETELI

Asumiseen myönnettävän palvelusetelin arvo ja omavastuusuus määräytyvät asiakkaan bruttotulojen perusteella. Palvelusetelin hoitoluokkia on kaksi.

Seteli	1.1.2021 alkaen	1.3.2021 alkaen
asumisen palveluseteli 1(palveluasuminen)	82 €/vrk	86,51 €/vrk
asumisen palveluseteli 2 (tehostettu palveluasuminen)	106 €/vrk	111,83 €/vrk

Asumisen palvelusetelin valinnut asiakas maksaa ateriapalvelun, vuokran, tukipalvelut kuten siivouksen ja vaatehuollon sekä mahdollisen omavastuusuuden, joka on palveluntuottajan hoivavuorokausihinnan ja palvelusetelin arvon välinen erotus. Asiakas maksaa myös muut palveluntuottajan kanssa sopimansa palvelut.

Asumisen palvelusetelin (tehostettu ja tavallinen palveluasuminen) osalta hinnoittelu perustuu oman tuotannon laskennalliseen hintaan ja toisaalta markkinahintaan.

11.4 OMAISHOIDONTUEN PALVELUSETELI

Sijaishoidon enimmäismäärästä säädetään sosiaali- ja terveydenhuollon maksuista annetussa laissa § 6b.

Omaishoitaja voi halutessaan ostaa palvelusetelillä hoiva-apua kotiin. Tällöin palvelusetelillä saatava avun tuntimäärä vaihtelee palveluntuottajan tuntihinnan mukaan.

Omaishoidontuen palvelusetelillä 110€/vrk. Enintään kolme seteliä kuukaudessa (330 €/kk) voi ostaa vuoroa tai päivätoimintaa yksityisestä hoitopaikasta tai hoiva-apua kotiin. Tällöin

palvelusetelillä saatava avun määrä vaihtelee palveluntuottajan hinnan mukaan. Palvelusetelistä ei peritä asiakasmaksua, vaan asiakas maksaa setelin arvon ylittävän maksuosuuden suoraan palveluntuottajalle.

11.5 LYHYTAIKAISEN ASUMISPALVELUN PALVELUSETELI

Lyhytaikaisen asumispalvelun palvelusetelin arvo on 84,80 €/vrk.

11.6 RINTAMAVETERAANIEEN JA SOTAINVALIDIEN PALVELUSETELI

Rintamaveteraanien ja sotainvalidien palvelusetelit tehdään täyteen arvoon asti, jolloin asiakkaalle ei muodostu itsemaksuosuutta palvelusta. Valtiokonttori korvaa palvelun järjestämisen kustannukset kaupungille.

11.7 LAPSIPERHEIDEN KOTIPALVELUN PALVELUSETELI

Lapsiperheiden kotipalvelussa on oman palvelutuotannon rinnalla käytössä palveluseteli, jonka hinnat on esitetty kohdassa 3.2.

11.8 HENKILÖKOHTAISEN AVUN PALVELUSETELI

Henkilökohtainen apu on tarkoitettu pitkäaikaisen tai etenevän vamman tai sairauden johdosta välttämättömään ja toistuvaan toisen henkilön avun tarpeeseen, joka ei johdu pääasiassa ikääntymiseen liittyvistä sairauksista ja toimintarajoitteista. Vammaispalvelulain mukainen henkilökohtainen apu on avustamista niissä tavanomaiseen elämään liittyvissä toimissa, jotka henkilö tekisi itse, mutta ei niistä vammansa tai sairautensa vuoksi kokonaan tai osittain itse selviä. Henkilökohtaisen avun tavoitteena on mahdollistaa mahdollisimman itsenäisen elämän ja omaehtoisen toiminnan toteutuminen vaikeavammaiselle henkilölle.

Henkilökohtaisen avun palveluseteliarvot

Perustunti ma-la ja iltatyö ma-pe	klo 07:00-21:00	23,00 €/h
Yötyö ma-pe ja iltatyö lauantaisin	klo 21:00-07:00 klo 18:00-21:00	27,00 €/h
Sunnuntai ja arkipyhä		45,00 €/h

Vammaispalvelussa asiakkaalta ei peritä omavastuuosuutta eikä muita kuluja palvelusetelillä tuotettavasta palveluista.

11.9 PÄIVÄTOIMINNAN PALVELUSETELI

Päivätoiminta on tarkoitettu kehitysvammaisten ja vammautuneiden asiakkaiden osallisuutta edistäväksi sosiaalisiksi kuntoutukseksi. Päivätoiminta on asiakkaan toimintakyvyn mukaisesti suunniteltua kuntoutuksellista ja virikkeellistä toimintaa.

Päivätoiminnan, hyvinvoinnin ja kulttuurin palveluseteliarvot

Kokopäivätoiminta	enintään 5h/pv	100 €/pv
Puolipäivätoiminta	enintään 3h/pv	60 €/pv

Yhden palvelusetelin arvo on 20 €/h

Vammaispalvelussa asiakkaalta ei peritä omavastuuosuutta eikä muita kuluja palvelusetelillä tuotettavasta palveluista.