

Tahkon keskustan yleissuunnittelu

hanke-esite, vuorovaikutus- ja tiedotussuunnitelma

KUOPIO



Kestävää kasvua ja työtä -ohjelma

Vipuvoimaa
EU:lta
2014–2020



Euroopan unioni
Euroopan aluekehitysrahasto
Euroopan sosiaalirahasto

Sisällysluettelo

1. Hanke-esitteen, vuorovaikutus- ja tiedotussuunnitelman tarkoitus	3
2. Mikä on yleissuunnitelma ja miksi se laaditaan?	3
3. Suunnittelualue	4
4. Yleissuunnitelman tavoitteet	5
5. Suunnitteluvaiheet	6
6. Alueen historia	7
7. Suunnittelutilanne	8
Maakuntakaavoitus	8
Yleiskaavoitus	9
Asemakaavoitus	10
8. Laaditut ja tehtävät selvitykset	11
9. Vuorovaikutussuunnitelma	12
Yhteistyötahot	12
Nähtävilläolot	12
Tiedotussuunnitelma	12
Osallistaminen	12
10. Yhteystiedot	13

Kestävää kasvua ja työtä -ohjelma

Vipuvoimaa
EU:lta
2014–2020



Euroopan unioni
Euroopan aluekehitysrahasto
Euroopan sosiaalirahasto

1. Hanke-esityksen, vuorovaikutus- ja tiedotussuunnitelman tarkoitus

Hanke-esitys on laadittu Tahkon keskustan alueen yleissuunnittelusta tiedottamiseksi, jotta asukkaiden, muiden sidosryhmien ja hankkeesta kiinnostuneiden olisi helppo seurata hankkeen etenemistä ja osallistua siihen.

2. Mikä on yleissuunnitelma ja miksi se laaditaan?

Yleissuunnitelma ei ole kaava, vaan yleispiirteinen suunnitelma ja visio, joka laaditaan yksityiskohtaisemman suunnittelun (asemakaavan) pohjaksi. Yleissuunnitelmalla ei ole oikeusvaikutuksia.

Alueelle laaditaan yleissuunnitelma, jolla tuetaan alueen pk-yritysten kilpailukykyä ja parannetaan niiden toimintaedellytyksiä kohdealueen saavutettavuutta, taajamakuvausta sekä viihtyvyyttä parantamalla. Hankkeen tavoitteena on löytää Tahkon matkailualueen keskustaan ympäristön, liikenteen, pysäköinnin ja rakentamisen toteuttamiseen malli, joka vastaa optimaalisella tavalla alueen haasteisiin. Hankkeen tavoitteena on löytää vaihtoehdot logistisesti tehokkaan liikennejärjestelmän toteuttamiseksi ja realistisen pysäköintiratkaisun löytämiseksi. Hankkeessa suunnitellaan Tahkon matkailualueen keskustan rakentamisen määrää ja yleisilme tarkemmin, eri liikkumisvälineet kattava liikenneverkko, pysäköinti sekä joukkoliikenne matkailualueen nykyisiin vaatimuksiin vastaavaan tasoon. Alueella on useita rakentamattomia tai tehotomasti rakentuneita kiinteistöjä, joiden kehittämiseksi suunnitelma laaditaan.

Yleiskaava mahdollistaa alueelle myös pysyviä asuntoja. Matkailualueella äskettäin vahvistuneen yleiskaavan pohjalta laaditaan ydinkeskustan lähistölle jatkossa uusi, pysyvää asutusta mahdollistava asemakaava. Alueen täydennysrakentaminen lisää pysyvää asukasmäärää (noin x asukkaalla) ja lisää palvelujen tarvetta. Täten myös Tahkon keskustan liikenneturvallisuutta tarkastellaan yleissuunnitelmassa. Läheisistä alueista myös Tahkon rinteet ja Tahkolaakson pohjukka kehittyvät vapaa-ajanviettopaikkana, mikä asettaa uudenlaisia näkökulmia myös Tahkon keskustan alueen suunnitteluun.

Kestävä kasvua ja työtä -ohjelma

Vipuvoimaa
EU:lta
2014–2020



Euroopan unioni
Euroopan aluekehitysrahasto
Euroopan sosiaalirahasto

3. Suunnittelualue

Tahkon keskustan alueen yleissuunnitelma-alue sijoittuu Kuopion keskustasta koilliseen, Tahkon matkailualueelle. Rinnealue on parinsadan metrin matkan päässä. Suunnittelualueen pinta-ala on 16 hehtaaria ja se rajoittuu pohjoisessa liikenneympyrään, Syvärinkaaren ja Ukon tie risteyksiin. Lännessä alue rajautuu Tahkolahden vesialueeseen ja etelässä Kiljusenkaarentiehen ja Piippokujan. Alueen itäinen raja on Keitaankatu.



Kuva 1. Suunnittelualue

Kestävää kasvua ja työtä -ohjelma

Vipuvoimaa
EU:lta
2014–2020



Euroopan unioni
Euroopan aluekehitysrahasto
Euroopan sosiaalirahasto

4. Yleissuunnitelman tavoitteet

Yleissuunnitelman tavoitteena on vahvistaa Tahkon matkailukeskustan aluetta. Alueelle tulee sijoittumaan ensisijaisesti matkailua tukevia palveluita, mikä määrittää myös kaupunkisuunnitelun luonnetta. Yleissuunnitelmalla pyritään nostamaan myös alueen imagoa niin, että alueesta tulee entistä houkuttelevampi ympäristö yrityksille. Alueen kiinteistöjen saavutettavuutta ja rakennettavuutta tarkastellaan suunnitteluvaiheessa ja suunnitelmista pyydetään palautetta alueen yrittäjiltä.

Hankkeen toimenpiteillä on tarkoitus saada aikaan yleissuunnitelma, jonka pohjalta voidaan laatia asemakaava alueen rakentamisen toteuttamista varten. Hankkeen tuloksena Tahkon keskustan alueen muuttuminen nykyistä houkuttelevammaksi on mahdollistettu: saavutettavuus on oleellisesti parantunut, taajamakuva kohentunut ja viihtyvyys parantunut. Alueen liikenne on sujuvampaa, vähähiilinen ja esteetön liikkuminen on mahdollistettu, palvelut pysyvät elinvoimaisina ja ovat saavutettavissa kävellen tai pyöräillen. Hankkeen tuloksena pk-yritysten kilpailukyky ja toimintaedellytykset ovat kohentuneet ja alueen mahdollisuudet saada uusia investointeja ovat parantuneet. Projektin tuloksena pk-yritysten kilpailukyky ja toimintaedellytykset ovat kohentuneet ja alueen edellytykset saada uusia investointeja ovat parantuneet. Tahkon matkailu-alueen ydinkeskustan saavutettavuus on oleellisesti parantunut, taajamakuva kohentunut ja viihtyisyys parantunut sekä vähähiilinen että esteetön liikkuminen on mahdollistettu ja palvelut pysyvät keskustassa ja ovat saavutettavissa kävellen tai pyöräillen.

Projektin tärkeimpänä tavoitteena on PK-yritysten kilpailukykyä edistäminen ja niiden toimintaedellytysten parantaminen kohdealueen saavutettavuutta, taajamakuva sekä viihtyvyyttä parantamalla. Palveluiden keskittyessä matkailualueen keskustaan myös liikennöintitarpeet kasvavat. Hanke parantaa myös Tahkon matkailualueen keskeisimpien katujen liikenneturvallisuutta, kun liikennemäärät tulevina vuosina kasvavat. Projektia tarvitaan matkailukeskuksen ydinkeskustan palveluiden kehittämissykyksen käynnistäjäksi ja tuomaan ratkaisu huonoksi koettuun liikennenympäristöön Sääskiniementien vaikutusalueella, jonka alueen yritykset kokevat vetovoimaa heikentävänä tekijänä. Hanke edistää vähähiilisyyden ja esteettömyyden toteutumista hankkeen mahdollistamien toimenpiteiden tukiessa palveluiden säilymistä matkailukeskustan ydinalueella, jolloin ne ovat kävellen ja pyöräillen saavutettavissa. Projektin toimenpiteitä ovat Tahkon keskustan alueen pysäköinnin, keskeisten ajoyhteyksien, kevyen liikenteen väylien, alueen viihtyvyyden, pysäköintijärjestelyiden ja valaistuksen sekä esteettömyyden kehittäminen.

Kestävää kasvua ja työtä -ohjelma

Vipuvoimaa
EU:lta
2014–2020



Euroopan unioni
Euroopan aluekehitysrahasto
Euroopan sosiaalirahasto

Sääskiniementie varsineen on sisääntuloväylä Tahkon keskustaan. Alueen liikennemäärät ovat varsin vaatimattomat; vuorokausiliikenne noin 300 ajoneuvoa, huippukautena 1100 ajoneuvoa. Sesonkiaikana liikennemäärät kolminkertaistuvat. Liikennemäärät aiheuttavat melua ja ilman epäpuhtauksia alueelle, mutta tuo myös mahdollisia asiakkaita alueen yrityksiin, jonka vuoksi Tahkon keskustan katukuvaan tulee kiinnittää suunnittelussa erityistä huomiota. Alueen melun ja ilmansaasteiden vähentämiseksi tulee suunnittelussa huomioida myös joukkoliikenteen sujuvuus ja saavutettavuus alueella. Joukkoliikenteen solmukohdassa tulee kiinnittää huomiota turvallisuuteen, viihtyisyyteen ja joustavuuteen.

Alueen kevyen liikenteen saavutettavuutta ja ympäristöä pyritään parantamaan yleissuunnitelmassa eheyttämällä ja selkiyttämällä reitistöä. Myös turvallisuuden kiinnitetään erityistä huomiota. Alueella vallitsee tällä hetkellä autokaupunkivaikutelma mm. suurten pysäköintialueiden ja leveiden ajoratojen vuoksi. Suunnitelmassa autokaupunkivaikutelmaa pyritään hälventämään, vaikka liikenteellinen saavutettavuus parantuisikin.

5. Suunnitteluvaiheet

Yleissuunnitelma käynnistyy perusselvitysvaiheella, jossa kootaan tiedot alueen nykytilanteesta. Perusselvitysvaiheessa tehdään mm. alueen aiempien suunnitteluvaiheiden, suunnittelutilanteen, liikenneverkoston toimivuuden, pysäköinnin, joukkoliikenteen, kunnallistekniikan saneeraustarpeiden, arkkitehtuurin erityispiirteiden, luontoarvojen, palveluiden ja niiden tilantarpeiden, maa- ja kallioperän sekä ympäristön häiriötekijöiden kartoitusta sekä verrataan matkailualueen ominaisuuksia kotimaisiin ja ulkomaalaisiin verrokkikohteisiin.

Perusselvitysvaiheen jälkeen, analysoiden ja esiin nousseita ideoita jatkojalostaen laaditaan 1-3 alustavaa luonnosta, joissa tutkitaan alueelle soveltuvia vaihtoehtoisia kaupunkirakenteen uudistamisen toteuttamistapoja ja täydennysrakentamisen mitoitusta. Luonnosten ja saadun palautteen pohjalta kehitetään varsinainen yleissuunnitelma.

Yleissuunnitelmasta laaditaan havainnekuva koko alueelta. Havainnekuvasta käy ilmi alueen liittyminen lähiympäristöön ja liikenneverkkoon. Havainnekuvan lisäksi voidaan esittää tarkempia tarkastelukohteita esim. 1:2000, josta selviää nykyinen rakennuskanta ja suunniteltu lisärakentaminen, pysäköintijärjestelyt, viheralueet, kevyen liikenteen yhteydet jne. Lisäksi alueen visiota voidaan ilmentää erilaisilla visualisointikuvilla tai muilla tekniikoilla (esim. virtuaalimalli, lentoratakuvaus mallin sisällä etc.)

Kestävää kasvua ja työtä -ohjelma

Vipuvoimaa
EU:lta
2014–2020



Euroopan unioni
Euroopan aluekehitysrahasto
Euroopan sosiaalirahasto

6. Alueen historia

Tahkon keskustan alue lähti kehittymään 1970-luvun lopussa. Alueelle alkoi pian 1980-luvulla syntyä majoitusrakennuksia rinnehiihdon innoittamana.

Alueen taajamakuvan näkyvin maamerkki on itse Tahkovuori Tahkolahden länsipuolella, suunnittelualueesta länteen.

Alueella on muutamia yksittäisiä pysyvässä asuinkäytössä olevia rakennuksia Tahkon keskustan alueen etelä- ja itäpuolella.

Kestävää kasvua ja työtä -ohjelma

Vipuvoimaa
EU:lta
2014–2020



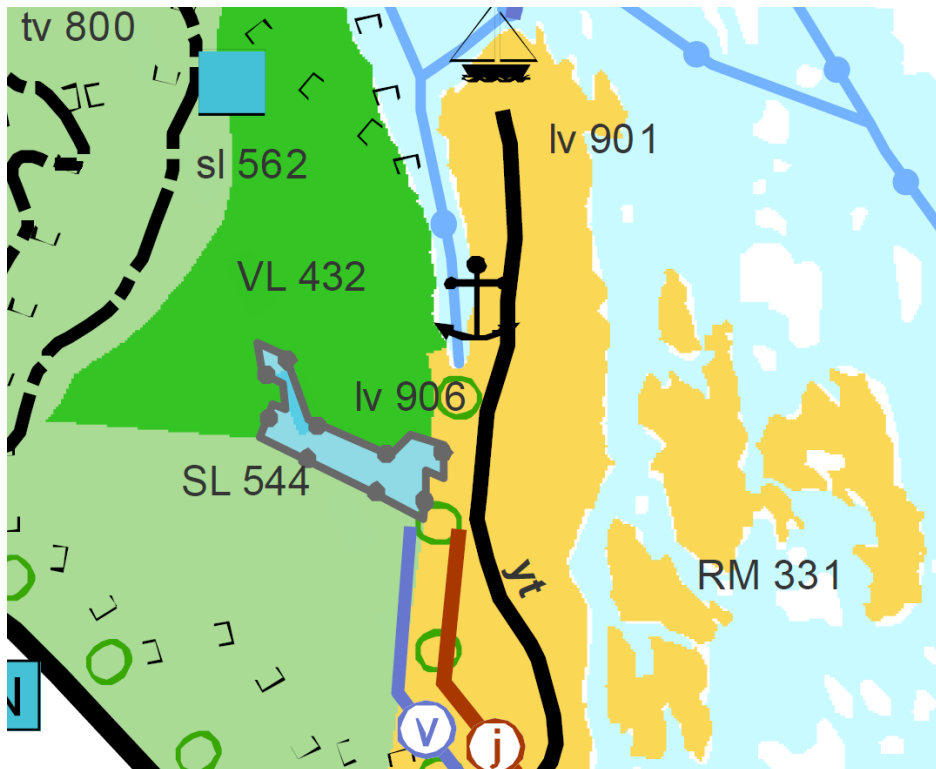
Euroopan unioni
Euroopan aluekehitysrahasto
Euroopan sosiaalirahasto

7. Suunnittelutilanne

Maakuntakaavoitus

Pohjois-Savon maakuntakaava on vahvistettu ympäristöministeriössä 7.2.2011. Siinä alue on matkailutoimintojen aluetta (RM 331).

Suunnittelumääräys: Alueen RM 43.331 (Tahkon matkailualueet, Nilsiä) käytön suunnittelussa on kiinnitettävä erityistä huomiota alueen yhdyskuntarakenteen eheyttämiseen, luonnonarvoihin, ympärivuotisen matkailun mahdollistamiseen sekä yhtenäisiin viher- ja virkistysreitistöihin. Alueen käytön suunnittelussa on huolehdittava siitä, ettei hanke tai suunnitelma yksistään tai tarkasteltuna yhdessä muiden hankkeiden ja suunnitelmien kanssa luonnonsuojelulain 65 §:n tar-koittamalla tavalla merkittävästi heikennä Natura 2000- verkostoon kuuluvien alueiden SL 43.544 (Huutavanholma) ja sl 43.550 (Pieni-Tarpisen lehto) perusteena olevia luonnonarvoja. Suunnittelussa on erityisesti otettava huomioon vaikutukset Natura-alueiden pohjavesi- ja pinta-valumaolosuhteisiin, maaston kulumiseen ja pienilmastoon.



Kuva 2. Maakuntakaava. Suunnittelualue sijoittuu kuvassa olevan ankkurin kohdalle.

Kestävää kasvua ja työtä -ohjelma

Vipuvoimaa
EU:lta
2014–2020

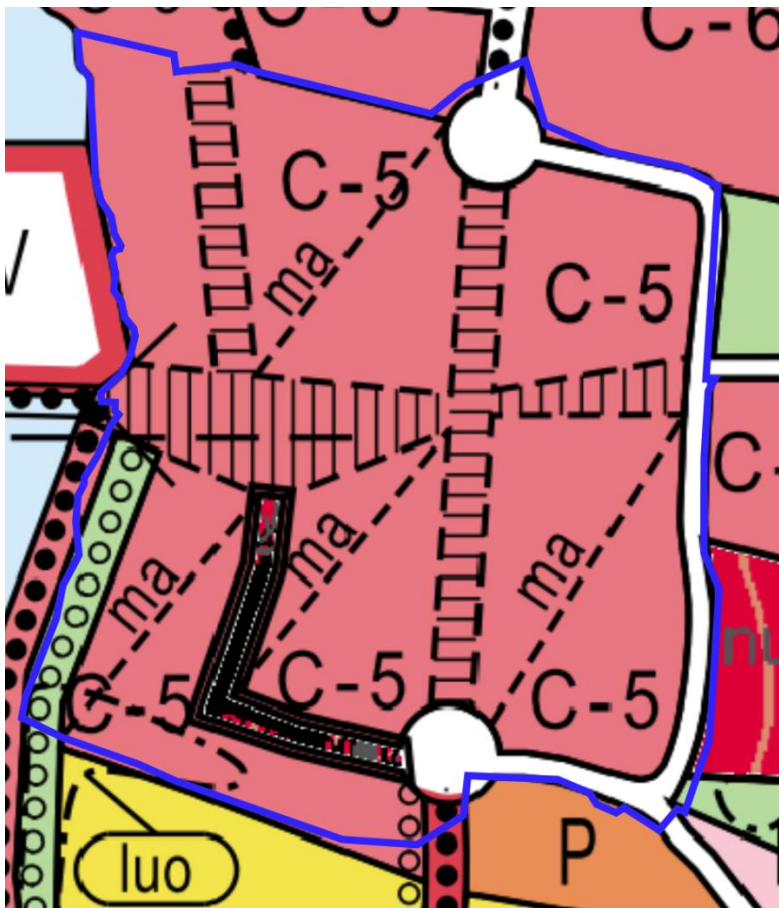


Euroopan unioni
Euroopan aluekehitysrahasto
Euroopan sosiaalirahasto

Yleiskaavoitus

Alueella on voimassa 2015 voimaan tullut Tahkon keskustan osayleiskaava, jossa alue on lähes kokonaan keskustatoimintojen aluetta. Merkinnän mukaan alue on ydinkeskustan alue, joka varataan liike-, toimisto ja palvelutiloille sekä asumiselle. Alueelle ei saa sijoittaa vähittäiskaupan suuryksikköä. Pysäköinti sijoittuu pääasiassa pysäköintilaitoksiin. Alueen suunnittelussa on huomioitava kävelyalueet ja julkiset ulkotilat sekä näiden varten sijoitettavien julkisivujen yhtenäisyys ja alueiden / tilojen raja-
aus.

Tahkolahden rannassa on lähivirkistysalue (VL-1), jolla on kevyen liikenteen yhteys ja ulkoilu-
reitti. Lisäksi suunnittelualue rajautuu Tahkolahden itärannalla olevaa keskustatoimintojen alu-
eseen (C-7), joka varataan ydinkeskustan aluetta tukevaan liike- toimisto- ja palvelutiloille,
jotka toteutetaan laiturirakenteisiin tai veden päälle kelluvin ratkaisuin. Alueen suunnittelussa
on huomioitava kävelyalueet ja julkiset ulkotilat.

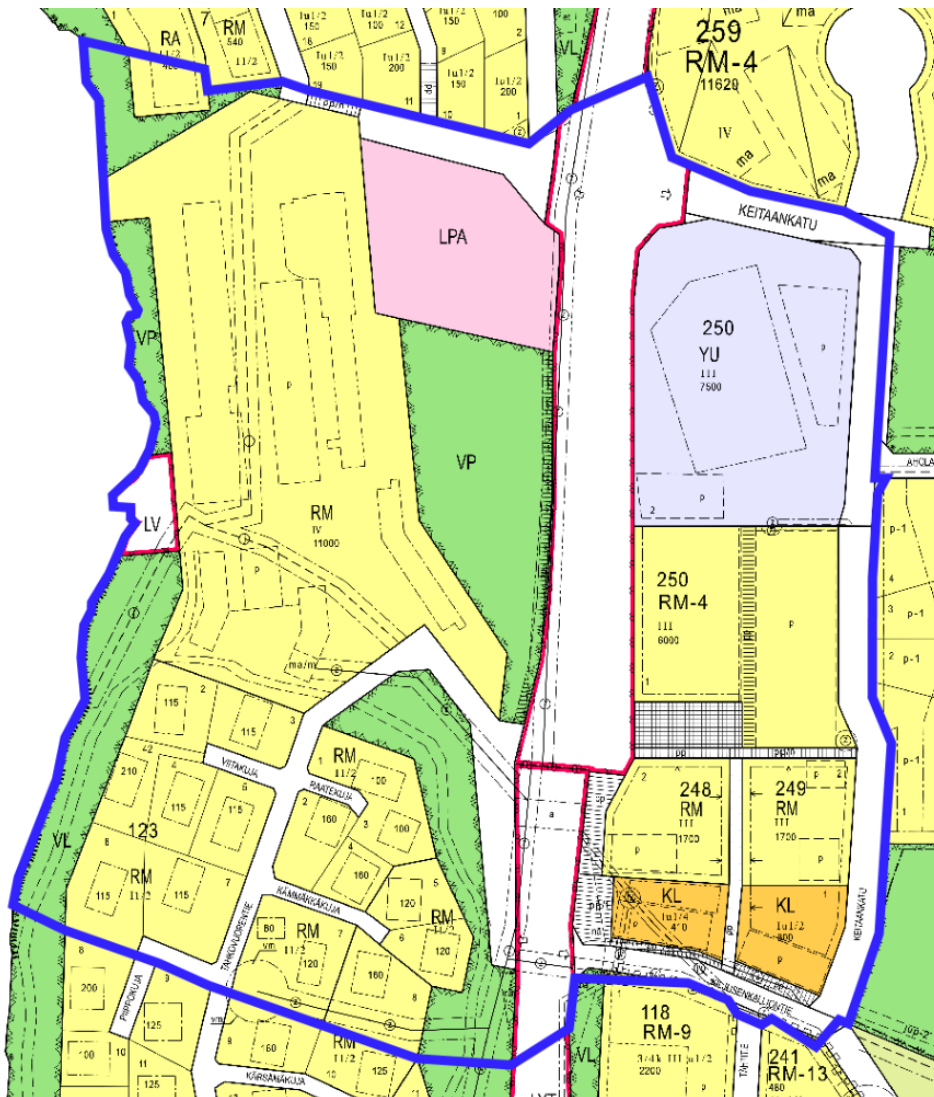


Kuva 3. Yleiskaava. Suunnittelualue merkitty sinisellä.

Asemakaavoitus

Alueella on voimassa kahdeksan asemakaavaa jotka ovat vuosilta 1989-2004. Alue on pääosin matkailupalvelujen korttelialuetta (RM). Alueella on myös muutamia puisto- ja lähivirkistysalueita Tahkolahden ja Säaskiniementien varrella.

Keitaankadun kulmassa on yleisten urheilutoimintaa palvelevien rakennusten korttelialue (YU, Spa) ja Kiljusenkalliontien varressa liikerakennusten korttelialueet (KL). Alueella on suuria eroja tonttitehokkuuksissa, esimerkiksi suunnittelualueen lounaiskulmassa, vanhan mökkikylän pohjoisosa on tonttitehokkuudeltaan vaatimaton.



Kuva 4. asemakaavat, suunnittelualueen rajaus sinisellä

8. Laaditut ja tehtävät selvitykset

Kevään 2018 aikana hankkeen lähtötiedoiksi on selvitetty matkailualueen liikenneympäristön nykytilaa: liikennelaskennat, pysäköintiselvitys ja liikenneverkko. Näiden lisäksi alueelle on laadittu liito-oravaselvitys. Maa- ja kallioperä selvitetään alkusyksyn 2018 aikana sekä tilataan konsulttityönä matkailualueen saavutettavuusselvitys (joukkoliikenne).

Verrokkikohteet: Keväällä 2018 laadittiin vertailu kuuteen valittuun hiihtopainotteiseen matkailukeskukseen: Ruka, Levi, Åre, Vail, Laax ja Zermatt. Työosiossa vertailtiin niin keskusten numeerista kokoa kuin palveluita ja kaupunkirakenteellisia ja -kuvallisia ominaispiirteitäkin.

Vuorovaikutteinen työpaja: Verrokkikohteita, matkailun trendejä ja Tahkon tulevaisuutta käsiteltiin työapajassa helmikuun lopussa. Työhön on osallistunut noin 15-henkinen ryhmä, joka koostui vuorovaikutustyötä ja verrokkikohdevertailua tehneen konsultin lisäksi kaupungin virkamiehistä, maanomistajista ja alueen toiminnoista, joilla on pitkä kokemus alueella toimimisesta. Tilaisuudessa hahmoteltiin tulevaisuuden kohderyhmiä ja alueen kehittymisen suunta-aivoja.

Aiemmat suunnitelmat: keskeisten toimijoiden (Kuopio-Tahko-markkinointi, tapahtumajärjestäjä ja rinneyrittäjä) kanssa on maaliskuun lopulla käsitelty viimeisen vuosikymmenen aikana alueelle laaditut suunnitelmat, nostaan esille niistä seikat, jotka yleissuunnitelmassa tulee huomioida.

Rakennemalleissa huomioidaan sekä maanpäällinen että maanalainen tila. Pysäköinnin tulevaisuuden suunnan ratkaisemiseksi laaditaan vaihtoehtoja, huomioiden niissä myös rakentamisen massatasapaino ja kustannukset. Uuden maankäytön pysäköintitarpeen arvioimiseksi tehdään tiivistä yhteistyötä liikennesuunnittelun kanssa. Vaihtoehtoisista rakennemalleista laaditaan tuulisuusselvitys sekä luodaan niiden matkatuotoslaskelma.

Yleissuunnitelman yhteydessä tarkastellaan myös alueen kunnallisteknisiä -ja hulevesiverkostoja osana yleissuunnitelmaa. Koska alue ei sisälly Kuopion ja Siilinjärven meluselvitykseen, tarkastellaan yleissuunnitelman yhteydessä tarpeen mukaan alueen meluolosuhteita yleissuunnitelman vaihtoehtojen mukaisilla massoilla. Tarve arvioidaan sen mukaan mitä uudet toiminnot lisäävät liikennemäärää.

Yleissuunnitelmaa voidaan täydentää erillisillä liitekartoilla.

Alueella yleissuunnitelman yhteydessä ei ole tarpeen tehdä kulttuuriympäristöllistä inventointia kulttuurihistoriallisesti tärkeiden rakennuskohteiden kartoittamiseksi.

Kestävää kasvua ja työtä -ohjelma

Vipuvoimaa
EU:lta
2014–2020



Euroopan unioni
Euroopan aluekehitysrahasto
Euroopan sosiaalirahasto

9. Vuorovaikutussuunnitelma

Yhteistyötahot

Yleissuunnitelma laaditaan yhteistyössä kaupungin sidosryhmien, elinkeinonharjoittajien, kiinteistönomistajien sekä alueen kyläyhdistyksen ja muiden toimijoiden kanssa. Tarvittaessa kuullaan lisäksi Savon voima Oy:tä, Kuopion Vettä ja kulttuurihistoriallista museota. Myös opilaitosyhteistyön mahdollisuuksia selvitetään.

Nähtävilläolot

Suunnitelma tulee julkisesti nähtävillä kaupunginhallituksen hyväksytyä luonnosvaihtoehdot. Toisen kerran yleissuunnitelma tulee nähtävillä kaupunginhallituksen hyväksytyä ehdotuksen. Suunnitelmien ollessa nähtävillä voi niistä jättää mielipiteitä.

Tiedotussuunnitelma

Kuopion kaupungin internet-sivuille päivitetään tietoja hankkeen etenemisestä.

Tiedotusvälineille laitetaan asiasta tiedote seuraavissa hankkeen kohdissa:

- keskeisimpien selvitysten valmistuttua, alkusyyskuu 2018
- rakennemallien hahmottuessa, loppusyyskuu 2019
- kaupunginhallituksen hyväksytyä luonnosvaihtoehdot, alkuvuosi 2019
- kaupunginhallituksen hyväksytyä ehdotuksen, ennen kesää 2019

Osallistaminen

Ennen luonnossuunnitelman tekoa yleissuunnitelmaan liittyen harkitaan mahdollisesti nettikyselyn järjestämistä, jossa kaupunkilaiset ja osalliset pääsisivät antamaan omia ideoitaan alueen kehittämiseksi. Nettikyselyn aikana alueesta järjestettäisiin ideointitilaisuus. Tarpeen ja harkinnan mukaan hyödynnetään myös Tahkon osayleiskaavan pohjaksi tehdyn kyselyn tulokset, ja muut muiden aiemmin tehdyt asiakaskyselyt.

Alueen kiinteistönomistajien kanssa tullaan käymään keskusteluja heidän kiinteistöjensä kehittämiseen liittyen (ideointipaja) ja suunnitteluseminaari/asiantuntijasparraus

Luonnosvaihtoehdoista järjestetään vuorovaikutteinen työpaja (Vaihtoehdotpaja).

Mahdollisuuksien mukaan hyödynnetään kolmiulotteista mallinnusta, ja kaupunkimallia. Mahdollisesti myös toimenpideohjelman laatiminen tulee kyseeseen hankkeen myötä.

Kestävää kasvua ja työtä -ohjelma

Vipuvoimaa
EU:lta
2014–2020



Euroopan unioni
Euroopan aluekehitysrahasto
Euroopan sosiaalirahasto

10. Yhteystiedot

Yleissuunnitelma tehdään Kuopion kaupungin kaupunkisuunnittelupalvelujen strategisessa maankäytössä, jossa projektia vetää kaavoitusarkkitehti Sonja Tilaeus. Lisäksi suunnitteluun osallistuu yrityspalvelujen, liikenteen, vihersuunnittelun ja kunnallistekniikan asiantuntijoita kaupungin eri toimialoilta.

Tietoa yleissuunnitelman etenemisestä:

Kuopion kaupunki / kaupunkisuunnittelupalvelut / strateginen maankäyttö
kaavoitusarkkitehti Sonja Tilaeus, puh. 044 718 5432, sonja.tilaeus@kuopio.fi

sekä

yleiskaavapäällikkö Heli Laurinen, puh. 044 7185 430, heli.laurinen@kuopio.fi

PL 1097

70111 Kuopio

Käyntiosoite

Suokatu 42, 70111 Kuopio

Kestävää kasvua ja työtä -ohjelma

Vipuvoimaa
EU:lta
2014–2020



Euroopan unioni
Euroopan aluekehitysrahasto
Euroopan sosiaalirahasto