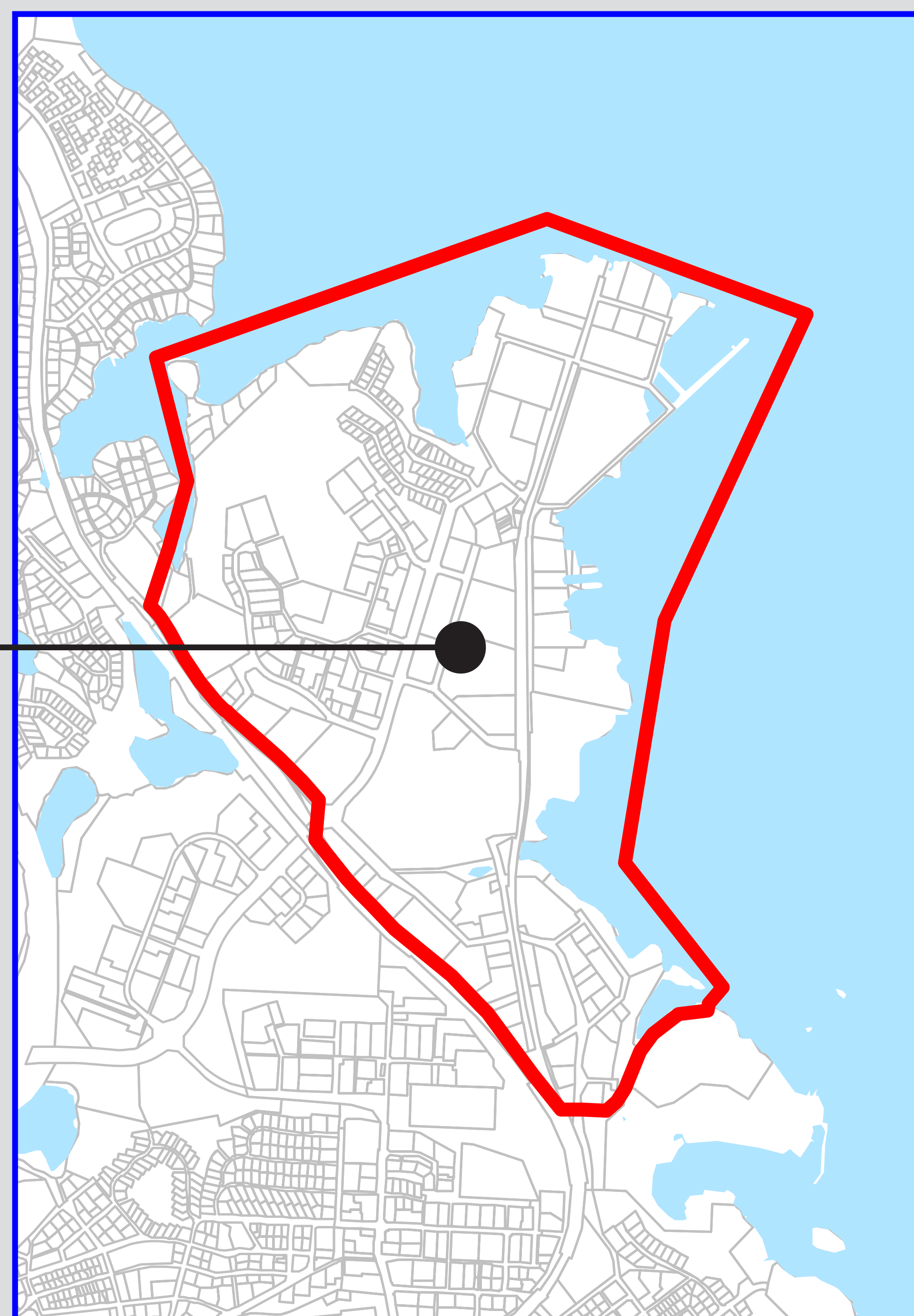


Osallistumis- ja arviointisuunnitelma OAS

OSAYLEISKAAVA-ALUE

12.2.2018



MIKÄ ON OSALLISTUMIS- JA ARVIOINTISUUNNITELMA?

Maankäyttö- ja rakennuslain 63 § mukaan tulee kaavoitustyöhön sisällyttää suunnitelma osallistumisen ja muun vuorovaikutuksen järjestämisestä sekä kaavan vaikutusten arvioinnista (MRL 9 §). Suunnitelman tarkoituksena on kertoa, miksi kaavaa laaditaan, miten asia etenee ja missä vaiheessa siihen on mahdollista vaikuttaa. Osallistumis- ja arviointisuunnitelmaa täydennetään tarvittaessa osayleiskaavatyön aikana.

MIHIN JA MITÄ ON SUUNNITTEILLA?

Suunnittelualue sijaitsee noin 3 km ydinkeskustasta koilliseen. Alue käsittää Kelloniemen kaupunginosan. Suunnittelualueen pinta-ala on noin 266 hehtaaria, josta maa-alueita on noin 194 hehtaaria. Suunnittelualueen rajausta tarkennetaan tarvittaessa suunnittelun edetessä.

Kelloniemen osayleiskaavasta tulee oikeusvaikutteinen ja se tulee vahvistuessaan kumoamaan kaava-alueen osalta kaupunginvaltuuston 11.12.2000 hyväksymän Kuopion keskeisen kaupunkialueen yleiskaavan. Laadittavalla osayleiskaavalla ratkaistaan alueen yleispiirteinen maankäyttö ja liittyminen muuhun kaupunkirakenteeseen. Osayleiskaava ohjaa alueen tulevaa asemakaavoitusta ja muuta yksityiskohtaista suunnittelua.

MIHIN SUUNNITTELULLA PYRITÄÄN

Osayleiskaavassa määritetään asunto- ja työpaikkarakentamisen sekä virkistysalueiden periaatteet, rakennettavien alueiden rajautuminen, kortteleiden tuleva käyttö ja liikenteen perusratkaisut. Tavoitteena on mm. kehittää tehdasaluetta, jossa tehdastoiminnot ovat lakanneet ja täydentää olevia asuin- ja teollisuusalueita. Työssä otetaan huomioon viherverkoston jatkuvuus ja esteettömyys: ekologinen käytävä. Alueen suunnittelulla vastataan Kuopion kaupungin strategian mukaiseen kaupungin kasvun mahdollistamiseen ja monipuolisen tonttitarjonnan turvaamiseen.

SUUNNITTELUTILANNE JA SELVITYKSET

Valtakunnalliset alueidenkäyttötavoitteet (VAT)

Valtioneuvoston päätös valtakunnallisiksi alueidenkäyttötavoitteiksi tuli lainvoimaiseksi 26.11.2001. Päätöksessä tavoitteet on jaettu kuuteen asiakokonaisuuteen, joista suunnittelun kannalta keskeisiä ovat: 1) toimiva aluerakenne, 2) eheytyvä yhdyskuntarakenne ja elinympäristön laatu, 3) kulttuuri- ja luonnonperintö, virkistyskäyttö ja luonnonvarat 4) toimivat yhteysverkot ja energiahuolto ja 6) luonto- ja kulttuuriympäristöinä erityiset aluekokonaisuudet (VAT Vuoksi).

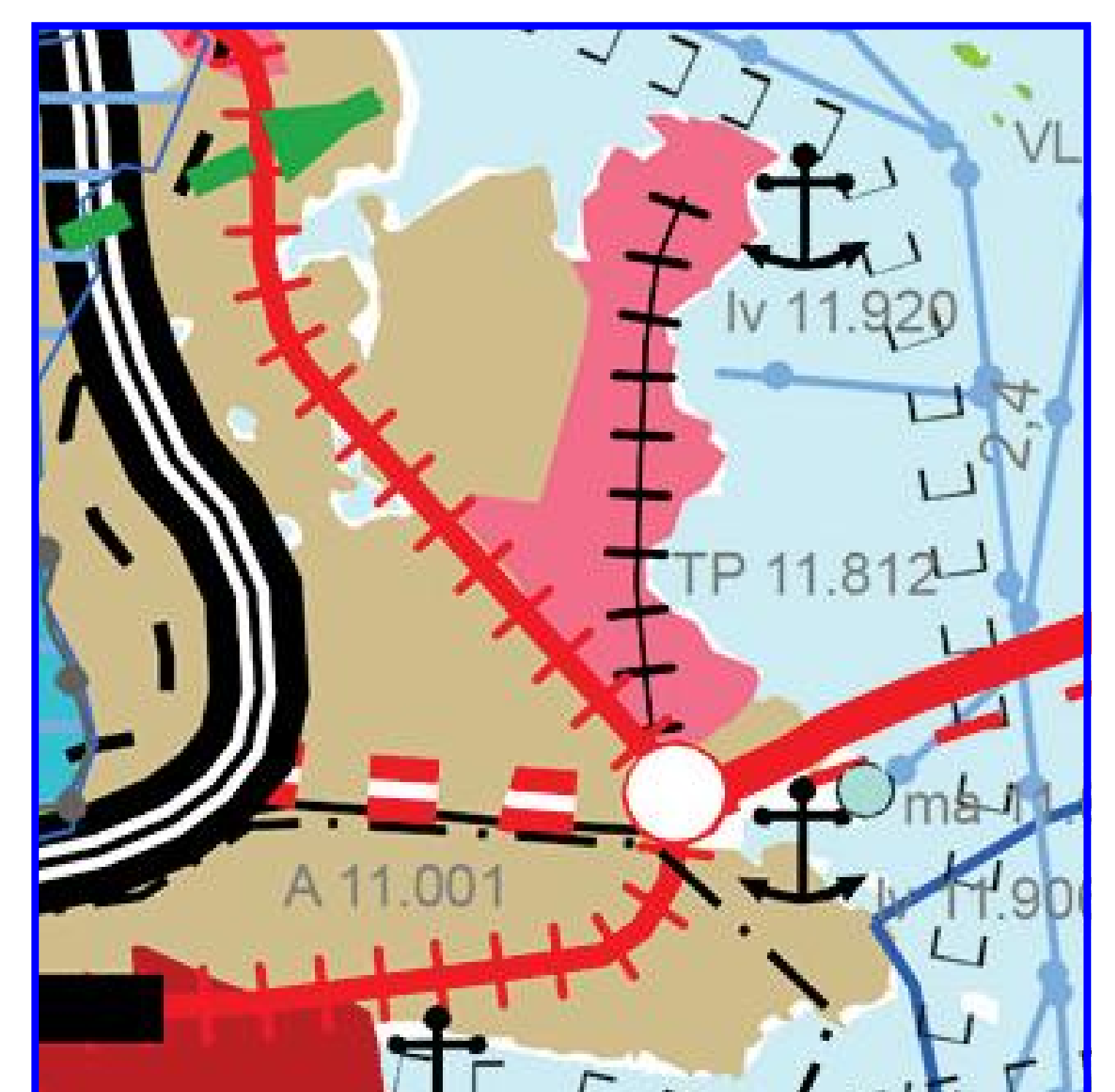
Valtioneuvosto päätti 13.11.2008 valtakunnallisten alueidenkäyttötavoitteiden tarkistamisesta. Tarkistuksen pääteemana on ollut ilmastonmuutoksen haasteisiin vastaaminen. Tarkistetut tavoitteet tulivat voimaan 1.3.2009.

Alueiden käytön suunnittelussa on huolehdittava valtakunnallisten alueidenkäyttötavoitteiden huomioon ottamisesta siten, että edistetään niiden toteuttamista.

Maakuntakaava

Tulevaa kaavoitusta ohjaa Ympäristöministeriön 3.7.2008 vahvistama Kuopion seudun maakuntakaava. Maakuntakaava on yleispiirteinen maankäyttösuunnitelma, joka tarkentuu yleiskaavoituksessa. Kelloniemen alue on merkitty taajamatoimintojen alueeksi A ja työpaikka-alueeksi TP (11.812). Työpaikka-alueelle on osoitettu rautatieliikenteen sivurata. Suunnittelualueen pohjois- ja itäpuolelle on osoitettu moottorikelkkailureitti sekä laiva-, vene- tai uittoväylä ja syväys Kellošelän vesialueelle. Alueen pohjoisosaan on merkitty Kelloniemen satama-alue / rantautumispaikka (lv 11.920).

Ympäristöministeriön 1.6.2016 vahvistamassa Pohjois-Savon kaupan maakuntakaavassa 2030 Kelloniemen alueella on Seveso II- direktiivin mukaisia tuotantolaitosten suojavyöhykkeet sv- 11 812 ja sv- 11 815.



Kuva 1: Kuopion seudun maakuntakaava 3.7.2008



Kuva 2: Keskeisen kaupunkialueen yleiskaava 9.10.2001

Kuopion keskeisen kaupunkialueen yleiskaava

Sunnittelualueella voimassa olevassa keskeisen kaupunkialueen yleiskaavassa Kellolahdentien varressa Kellolahdentien varressa ja itäpuolella on teollisuusalue, joka sisältää teollisuus- ja varastoalueita T, ympäristöhäiriöitä aiheuttamattoman teollisuuden alueen TY, teollisuus- ja varastoalueita ja/tai yksityisten palvelujen ja hallinnon alueita, johon ei saa rakentaa päivittäistavaramyymälöitä T,PK-1, itärannalla kolme vesiliikenteen aluetta LV ja koti- ja palvelusataman LV-1. Pohjois- ja itärannoilla on suojametsä-alueita m-1, joka tulee säilyttää rakentamattomana ja alueen metsänhoitotoimenpiteissä tulee ottaa huomioon puuston suojametsämerkitys. Kaava-alueen länsiosassa on kerrostalovaltaista aluetta AK sekä pientalovaltaisia asuinalueita AP, virkistys- ja lähivirkistysalueita V ja VL, hautausmaa-alue, jolla ympäristö säilytetään EH/s ja julkisten palvelujen ja hallinnon alue PY. Länsirannalla Talasniemen alueella on olevia rakennuksia, jotka voidaan säilyttää. Alueen pohjoisosassa Kellolahden rannassa on uimaranta.

Suunnittelutyön tausta-aineistona käytetään mm. seuraavia selvityksiä:

Kaupunkirakennesuunnitelma 2030-luvulle, 18.9.2008, Kuopion kaupunki
Palveluverkosto vuonna 2013 ja palvelut kaupunkirakenteessa vuoteen 2025, Kuopion kaupunki 2014
Museoviraston muinaisjäännösrekisteri

Maankäyttövisio Kelloniemenranta, Tengbom Eriksson Arkkitehdit Oy 2016
Kelloniemen tehdasalue-selvitys rakennusten uudelleenkäytöstä 2017
Asukaslähtöinen maankäytön kehityskuva Kuopion Kelloniemeen, Diplomityö, Mari Piipponen 2011

Luontoselvitys / Atrian alue Jari Kärkkäinen FCG, 2015
Kelloniemi- Luontoselvitys (pohjois-osa), Maria Kröger, Kuopion kaupunki 2014
Kellomäen puutarha-alue liito-oravaselvitys, Kalle Ruokolainen 2015

Tehtäviä lisäselvityksiä:

Rakennusinventointi, Luontoselvityksen täydennys, Meluselvitys, Hulevesiselvitys, Liikenneselvitys

MITÄ VAIKUTUKSIA JA MITEN NIITÄ ARVIOIDAAN?

Suunnittelulla on ihmisiin, rakennettuun ja luonnonympäristöön sekä talouteen kohdistuvia vaikutuksia. Vaikutusten arvioinnissa tulevat tämän työn yhteydessä korostumaan etenkin virkistykseen, viheryhteystarpeena osoitetun ekologisen vyöhykkeen ja rakentamisen välisten suhteiden tarkastelu osayleiskaavan vaikutusalueella, sekä näiden vaikutukset kasvi- ja eläinlajeihin, luonnon monimuotoisuuteen, luonnonsuojelualueisiin, maisemaan sekä alue- ja yhdyskuntarakenteeseen.

Odotettavissa olevien vaikutusten arviointi perustuu aluetta koskeviin perustietoihin, laadittaviin selvityksiin, maastokäynteihin, osallisilta saatavaan palautteeseen, lausuntoihin ja huomautuksiin. Kaavan vaikutuksia selvitetään ja arvioidaan vuorovaikutuksessa osallisten kanssa.

Kaavan välittömiä ja välillisiä vaikutuksia arvioidaan:

- 1) ihmisten elinoloihin ja elinympäristöön, esim. melun vaikutukset
- 2) maa- ja kallioperään, veteen, ilmaan ja ilmastoon
- 3) kasvi- ja eläinlajeihin, luonnon monimuotoisuuteen ja luonnonvaroihin
- 4) alue- ja yhdyskuntarakenteeseen, yhdyskunta- ja energiatalouteen sekä liikenteeseen
- 5) kaupunkikuvaan, maisemaan, kulttuuriperintöön ja rakennettuun ympäristöön

KETKÄ OVAT OSALLISIA?

Osallisia ovat kaavoitettavan alueen maanomistajat ja ne, joiden asumiseen, työntekoon tai muihin oloihin kaava saattaa huomattavasti vaikuttaa. Osallisia ovat myös viranomaiset ja yhteisöt, joiden toimialaa suunnittelussa käsitellään.

Viranomaiset

Pohjois-Savon liitto, Pohjois-Savon ELY-keskus, Liikennevirasto, TUKES

Kuopion kaupungin hallintokunnat

Kaupunkiympäristön palvelualue, elinvoima- ja konsernipalvelujen palvelualue, perusturvan ja terveydenhuollon palvelualue, hyvinvoinnin edistämisen sekä kasvun ja oppimisen palvelualue. Kuopion kulttuurihistoriallinen museo, Kuopion Energia Oy, Kuopion Vesi liikelaitos, Pohjois-Savon pelastuslaitos

Muut:

Osayleiskaava-alueeseen liittyvien lähialueiden asukkaat ja maanomistajat sekä -haltijat
Kuopion Luonnon Ystävien Yhdistys, Tiihotar-Saarijärvi-Kelloniemi asukasyhdistys, teleoperaattorit

MITEN JA MILLOIN VOI OSALLISTUA?

Tähän osallistumis- ja arviointisuunnitelmaan liittyviä huomautuksia ja mielipiteitä voi jättää nähtävillä olon (14 vrk) sekä kaavatyön aikana ehdotusvaiheeseen saakka strategiseen maankäyttöön suullisesti, sähköisesti pääsuunnittelijalle tai Valtuustotalon, (Suokatu 42) asiakaspalveluun kirjallisesti tai postiosoitteella: Kuopion kaupunki, Strateginen maankäyttö, PL 1097, 70111 KUOPIO.

Osayleiskaavaluonnos ja mahdolliset luonnosvaihtoehdot asetetaan nähtäville tavoiteaikataulun mukaan vuoden 2018 keväällä. Nähtävillä oloaikana (30 vrk) luonnokseen on mahdollista esittää mielipiteensä kirjallisesti. Kirjalliset mielipiteet toimitetaan joko valtuustotalon asiakaspalveluun, edellä mainittuun postiosoitteeseen tai sähköisesti pääsuunnittelijalle.

Saadun palautteen ja muun aineiston pohjalta luonnos työstetään ehdotukseksi, joka asetetaan nähtäville (30 vrk) tavoiteaikataulun mukaan loppuvuodesta 2018. Nähtävillä oloaikana on osallisilla ja kuntalaisilla mahdollisuus tehdä kirjallinen muistutus kaavaehdotuksesta, joka osoitetaan kaupungin kansliaan: Kuopion kaupunki, Kaupunginkanslia, PL 228, 70101 KUOPIO. Kuoreen merkintä "Kelloniemen osayleiskaava" tai sähköisesti kirjaamo@kuopio.fi.

Kaupunginhallitus hyväksyy kaavaehdotuksen ja siitä saadut muistutukset ja lausunnot ja esittää sen edelleen kaupunginvaltuuston hyväksyttäväksi. Hyväksymispäätöksestä on mahdollisuus valittaa Itä-Suomen hallinto-oikeuteen ja edelleen korkeimpaan hallinto-oikeuteen.

Yleisötilaisuudet, joissa esitellään osayleiskaavatyön sisältöä eri vaiheissa, järjestetään suunnittelutyön alussa sekä luonnos- ja ehdotusvaiheissa. Luonnoksesta ja ehdotuksesta pyydetään tarpeelliset lausunnot viranomaisilta ja yhteisöiltä. Viranomaisneuvottelut järjestetään suunnittelutyön alussa ja ehdotusvaiheessa.

MITEN SUUNNITTELUSTA TIEDOTETAAN?

Osayleiskaavatyön käynnistämisestä on ilmoitettu vuosittain jaettavan, Kuopio suunnittelee ja rakentaa- lehden Kaavoituskatsaus 2017 - osiossa.

Vireille tulosta, osallistumis- ja arviointisuunnitelman, kaavaluonnoksen sekä kaavaehdotuksen nähtävillä olosta tiedotetaan lehti-ilmoituksella Kuopion kaupungin virallisessa ilmoituslehdessä (Kuopion Kaupunkilehti), kaupungin ilmoitustaululla ja kaupungin internet-sivuilla (www.kuopio.fi/web/kaavoitus/yleiskaavoitus/ajankohtaisetyleiskaavat). Myös yleisötilaisuuksien aika ja paikka ilmoitetaan nähtävilläolo- ilmoituksissa. Osayleiskaavan eri suunnitteluvaiheisiin liittyvä materiaali asetetaan nähtäville Valtuustotalon, Suokatu 42, pääaulaan ja internetiin.

KUKA VALMISTEE?

Suunnittelutyöstä vastaa Kuopion strateginen maankäyttö, jossa suunnittelutyön vetäjänä on yleiskaavapäällikkö Heli Laurinen ja pääsuunnittelijana kaavoitusarkkitehti Virpi Leminen. Keskeinen yhteistyötaho on kaupunkiympäristön palvelualue.

YHTEYSTIEDOT

Strateginen maankäyttö
käyntiosoite: Suokatu 42 A, 2.krs
PL 1097, 70111 Kuopio

Suunnitteluun liittyviä lisätietoja antavat:

Virpi Leminen, kaavoitusarkkitehti 044 7185 435 virpi.leminen[at]kuopio.fi
Heli Laurinen, yleiskaavapäällikkö 044 7185 430 heli.laurinen[at]kuopio.fi