

Keskustan osayleiskaava

Osallistumis- ja arviointisuunnitelma (OAS)
31.3.2020 / 21.2.2020 / (17.3.2009) / (16.1.2004)
Asia: 1708/2020



Ortokuva: Blom kartta Oy

Kuopion kaupunki / Strateginen maankäyttö
Suokatu 42 A, 2. krs, PL 1097, 70111 Kuopio
www.kuopio.fi/strateginen-maankaytto

KUOPIO

MIKÄ ON OSALLISTUMIS- JA ARVIOINTISUUNNITELMA?

Maankäyttö- ja rakennuslain (MRL) 63 §:n mukaan tulee kaavoitustyöhön sisällyttää kaavan laajuuteen ja sisältöön nähden tarpeellinen suunnitelma osallistumis- ja vuorovaikutusmenettelystä sekä kaavan vaikutusten arvioinnista (MRL 9 §). Osallistumis- ja arviointisuunnitelmaa päivitetään ja täydennetään kaavatyön kuluessa tarpeen mukaan.

MIHIN JA MITÄ ON SUUNNITTEILLA?

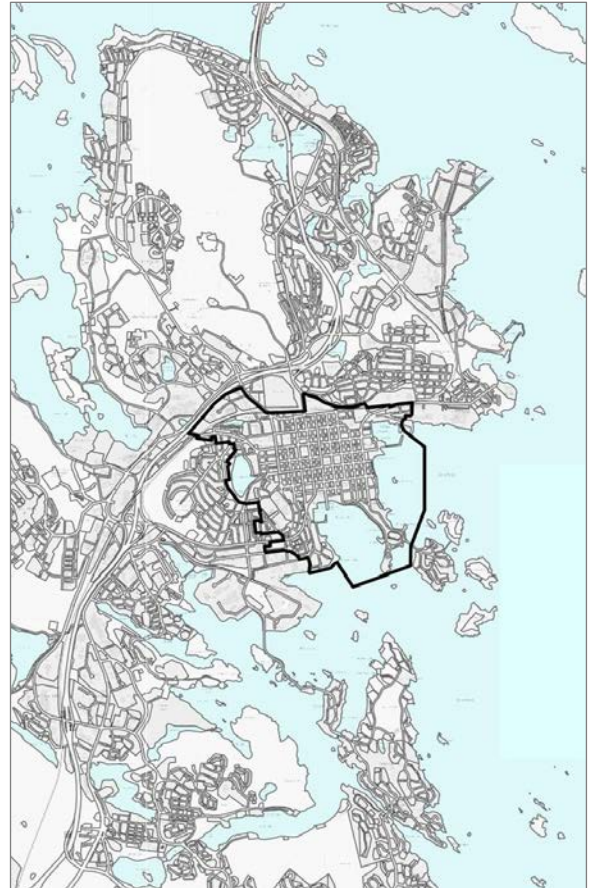
Kuopio on merkittävänä kasvukeskuksena Itä-Suomen kaupan, kulttuurin ja hallinnon keskus. Suunnittelun kohteena on Kuopion ruutukaavakeskusta, alue, jolla kaupungin vanhin asutus ja ydintoiminnat sijaitsevat. Kaava-alueeseen sisältyvät myös keskusta oleellisesti kytkeytyvät ruutukaavan ulkopuoliset toiminnot kuten matkakeskus, Väinölänniemi ja Hatsalan alue.

Idässä ja etelässä alue rajautuu Kallaveteen sisältäen Maljalahden uuden asuinalueen. Keskustan länsipuolella kaava-alue käsittää Valkeisenlammen, Niiralankadun varren vanhana keskustan sisääntulotienä sekä keskustan alueen ja kansalliseen kaupunkipuistoon sisältyvät Haapaniemen vanhat asuinkorttelit. Pinta-alaltaan 475 hehtaarin suuruisen suunnittelualan raja on osoitettu tarkemmin kansikuvassa ja kuvassa 1.

Keskustan osayleiskaavasta tulee oikeusvaikutteinen ja se tulee vahvistuessaan kumoamaan kaava-alueen osalta kaupunginvaltuuston 11.12.2000 hyväksymän Keskeisen kaupunkialueen yleiskaavan. Laadittavalla osayleiskaavalla ratkaistaan alueen yleispiirteinen maankäyttö ja liittyminen muuhun kaupunkirakenteeseen. Osayleiskaava ohjaa alueen tulevaa asemakaavoitusta sekä liikenne- ja ympäristösuunnittelua keskustassa.

MIHIN SUUNNITTELLA PYRITÄÄN?

Lähtökohtana on kaupunkikeskusta, jossa on pitkän ajan kuluessa muotoutunut perusrakenne; rakennukset, kadut, verkostot, toiminnot sekä vuosien saatossa muuttunut kaupunkikuva. Viime vuosikymmeninä keskustan rooli ja toiminnallinen sisältö kaupunkirakenteessa on muuttunut. Mm. autoistuminen ja suurmyymälöiden sijoittuminen keskustan ulkopuolelle ovat muuttaneet keskustan luonnetta ja kaupankäynnin painopistettä. Olevien rakenteiden hyödyntäminen on kestävän kehityksen mukaista ja oleellinen osa vetovoimaisen kaupunkiympäristön muodostamisessa.



Kuva 1: Keskustan osayleiskaava-alueen rajaus.

Osayleiskaavatyön perustavoitteena on varmistaa ja kehittää suunnittelun lähtökohtana olevien toimintojen, liikkumisen ja ympäristön kesken vallitsevaa kiinteää vuorovaikutusta. Tavoitteena on luoda edellytykset tasapainoiselle, toiminnallisesti monipuoliselle, ympäristönä vetovoimaiselle ja elävälle keskustalle.

Suunnittelutyön pääkohtia ovat toiminnot, liikenne sekä kaupunkikuva. Tavoitteena on, että näihin kohdistuvat kehittämistoimenpiteet tukevat toisiaan ja suunnittelun yleistavoitteita. Toiminnoista selvitetään tärkeimpien yhdyskunta-toimintojen kuten asumisen, palvelujen ja työpaikkojen keskinäistä suhdetta ja sijoittumista keskustaan sekä kortteleiden käyttötarkoitusten muutostarpeita.

Liikenneosassa tarkastellaan keskustan liikenneverkkoa, pysäköintiä, kevyt-, joukko- ja huolto-liikennettä. Kaupunkiympäristön kohentamisessa päähuomio on kaupunkikuvan ja liikenneympäristön kehittämisessä. Suunnittelulla luodaan periaatteet ja pelisäännöt asemakaavojen sekä katujen ja julkisten ulkotilojen suunnittelun pohjaksi.

SUUNNITTELUTILANNE JA SELVITYKSET

Valtakunnalliset alueidenkäyttötavoitteet (VAT)

Valtioneuvoston päätös valtakunnallisiksi alueidenkäyttötavoitteiksi tuli lainvoimaiseksi 26.11.2001. Pää- töksessä tavoitteet on jaettu kuuteen asiakokonaisuuteen, joista suunnittelun kannalta keskeisiä ovat: 1) toimiva aluerakenne, 2) eheytyvä yhdyskuntarakenne ja elinympäristön laatu, 3) kulttuuri- ja luonnonpe- rintö, virkistyskäyttö ja luonnonvarat 4) toimivat yhteysverkot ja energiahuolto ja 6) luonto- ja kult- tuuriympäristöinä erityiset aluekokonaisuudet (VAT Vuoksi).

Valtioneuvosto päätti 13.11.2008 valtakunnallisten alueidenkäyttötavoitteiden tarkistamisesta. Tarkistuk- sen pääteemana on ollut ilmastonmuutoksen haasteisiin vastaaminen. Tarkistetut tavoitteet tulivat voi- maan 1.3.2009.

Osana valtakunnallisia alueidenkäyttötavoitteita on valtioneuvosto 21.12.2009 vahvistanut "Valtakunnalli- sesti merkittävät rakennetut kulttuuriympäristöt" -inventoinnin. Selvityksen ovat tehneet yhteistyössä museovirasto ja ympäristöministeriö. Kyseessä on vuonna 1993 julkaistun samannimisen kirjan tarkistus.

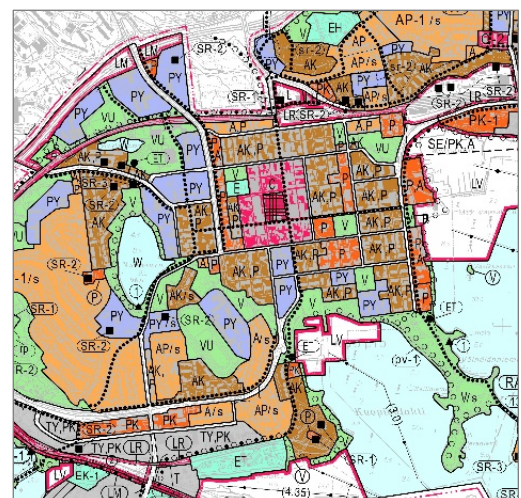
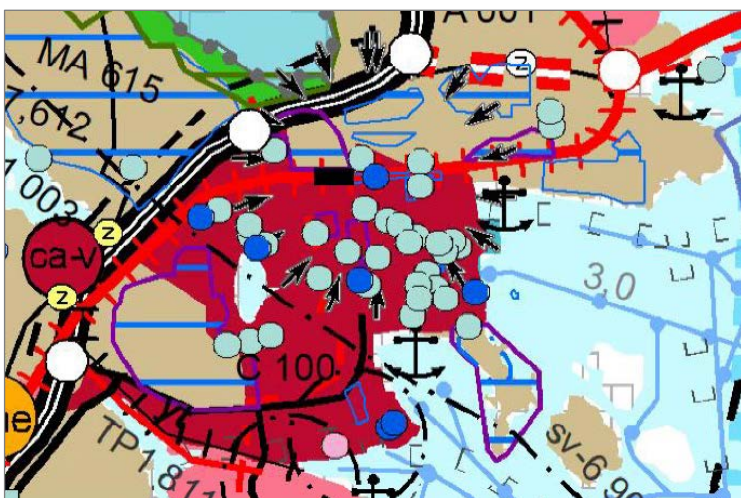
Alueiden käytön suunnittelussa on huolehdittava valtakunnallisten alueidenkäyttötavoitteiden huomioon ottamisesta siten, että edistetään niiden toteuttamista.

Maakuntakaava

Tulevaa kaavoitusta ohjaa Ympäristöministeriön 3.7.2008 vahvistama (muutokset vuosilta 2011, 2014, 2016 ja 2018) Kuopion seudun maakuntakaava (ote yhdistelmäkaavasta, kuva 2). Maakuntakaava on yleispiirteinen maankäyttösuunnitelma, joka tarkentuu yleiskaavoituksessa.

Suunnittelualue on keskeiseltä osuudeltaan keskustatoimintojen aluetta. Maakuntakaavassa on osoitettu myös Maljalahden ja Kuopionlahden satamat niihin suuntautuvine laiva- ja veneväylineen ja Väinölännie- men pohjavesialue. Rautatie asemineen on osoitettu nopean junaliikenteen radaksi. Viivamerkintöinä on osoitettu uusi kevyen liikenteen seuturaitti ja etelästä keskustaan johtava pääkatuyhteys. Keskustaan kohdistuu myös laaja vesimatkailun kehittämisa- lue ja linja-autoaseman seutua koskeva, yhdyskuntara- kenteen eheyttämistarvetta kuvaava vyöhykemerkinä.

Osayleiskaava-alueella on maakuntakaavassa 88 kulttuurihistoriallisesti merkittävää aluetta ja kohdetta. Aluekokonaisuuksina siihen sisältyvät myös Valtakunnallisesti merkittävät rakennetut kulttuuriympäristöt. Kohteista kaikki muut paitsi Niiralankadun Teboil-huoltamo, kaupunginteatteri, entinen maalaiskunnan kunnantalo ja Pohjois-Savon maakuntakirjasto sisältyvät Kuopion keskeisen kaupunkialueen oikeusvai- kutteiseen yleiskaavaan vuodelta 2000.



Kuva 2: Kuopion seudun maakuntakaava.

Kuva 3: Kuopio, Keskeisen kaupunkialueen yleiskaava.

Kuopion keskeisen kaupunkialueen yleiskaava

Suunnittelualueella on voimassa oikeusvaikutteinen, kaupunginvaltuuston 11.12.2000 hyväksymä Kuopion Keskeisen kaupunkialueen yleiskaava (ote, kuva 3). Yleiskaavassa on osoitettu väljästi kortteleiden käyttötarkoitukset, viherverkko sekä kevyen liikenteen pääyhteydet. Valtaosassa keskustaa kortteleiden käyttötarkoituksena on kerrostalovaltainen asuminen (AK) ja palvelut (P). Julkiset palvelut (Y) on osoitettu nykykäyttönsä mukaisina. Keskustan osalta on varsinaisen kaavakartan liitteenä hyväksytty myös erillinen kulttuurihistoriallisten rakennussuojelukohteiden kartta selityksineen.

Suunnittelutyön tausta-aineistona käytetään mm. seuraavia selvityksiä:

- Kaupunkirakenne 2030-luvulle –suunnitelma, Kuopion kaupunki 2008
- Palveluverkosto vuonna 2013 ja palvelut kaupunkirakenteessa vuoteen 2025, Kuopion kaupunki 2014
- Kuopion ympäristöstrategia, 2006
- Kuopion ilmastopoliittinen ohjelma, 2009
- Kuopion kulttuuriympäristöstrategia, 2007
- Kuopion Arkkitehtuuripoliittinen ohjelma, 2017
- Keskustan liikenteen yleissuunnitelma, 2008
- Väinölänniemen käyttösuunnitelman tarkistus 2007
- Korkean rakentamisen selvitys, 2009
- Rännikatujen kehittämissuunnitelma, 2009
- Modernin rakennusperinnön inventointi (käynnissä).

Tehtäviä lisäselvityksiä:

Hulevesiselvitys, luontoselvitysten täydennys, kaavojen ajantasaisuuden arvioinnin päivitys, muut tarpeen mukaan.

MITÄ VAIKUTUKSIA JA MITEN NIITÄ ARVIOIDAAN?

Kaavan vaikutusarvioinnit tehdään asiantuntijoiden, viranomaisten, asukkaiden, yrittäjien ja alueella toimivien keskeisten sidosryhmien kanssa yhteistyössä ja vuorovaikutuksessa. Lähtökohtana arvioinneissa ovat alueelle aiemmin tehdyt ja työn aikana tehtävät suunnitelmat ja selvitykset. Tarvittaessa teetetään lisää konsultti- ja asiantuntijaselvityksiä työn etenemisen ja esille tulevien ongelmien laajuuden mukaan.

Kaavan välittömiä ja välillisiä vaikutuksia arvioidaan:

- 1) ihmisten elinoloihin ja elinympäristöön
- 2) maa- ja kallioperään, veteen, ilmaan ja ilmastoon
- 3) kasvi- ja eläinlajeihin, luonnon monimuotoisuuteen ja luonnonvaroihin
- 4) alue- ja yhdyskuntarakenteeseen, yhdyskunta- ja energiatalouteen sekä liikenteeseen
- 5) kaupunkikuvaan, maisemaan, kulttuuriperintöön ja rakennettuun ympäristöön.

Kaavatyön eri vaiheissa arvioidaan kaavas suunnitelman seuraavia vaikutuksia:

- Valtakunnallisten ja seudullisten tavoitteiden toteutuminen.
- Yhdyskuntarakenteelliset vaikutukset.
- Vaikutukset rakennettuun ympäristöön.
- Vaikutukset luonnonympäristöön ja maisemaan.
- Taloudelliset vaikutukset.
- Sosiaaliset vaikutukset (elinolot, viihtyvyys, virkistyskäyttö).

KETKÄ OVAT OSALLISIA?

Osallisia ovat alueen maanomistajat ja asukkaat sekä muut, joiden oloihin kaava saattaa huomattavasti vaikuttaa. Osallisia ovat myös viranomaiset ja yhteisöt, joiden toimialaa suunnittelussa käsitellään.

Asukkaat ja maanomistajat:

- suunnittelualueen ja lähialueiden asukkaat, kiinteistönomistajat ja –haltijat

Viranomaiset:

- Pohjois-Savon liitto, Pohjois-Savon ELY-keskus, Väylävirasto, Museovirasto, Kuopion Kulttuurihistoriallinen museo alueellisena vastuumuseona

Kaupungin hallintokunnat:

- Kaupunkiympäristön palvelualue, Perusturvan ja terveydenhuollon palvelualue, Hyvinvoinnin edistämisen palvelualue, Kuopion Kulttuurihistoriallinen museo, Yrityspalvelu, Alueelliset ympäristönsuojelupalvelut

Muut:

- Kuopion Energia Oy ja Kuopion Sähköverkko Oy, Kuopion Vesi, Savo-Pielisen jätelautakunta, alueen ja lähialueen yritykset, Pohjois-Savon pelastuslaitos, muut tarpeen mukaan

MITEN JA MILLOIN VOI OSALLISTUA?

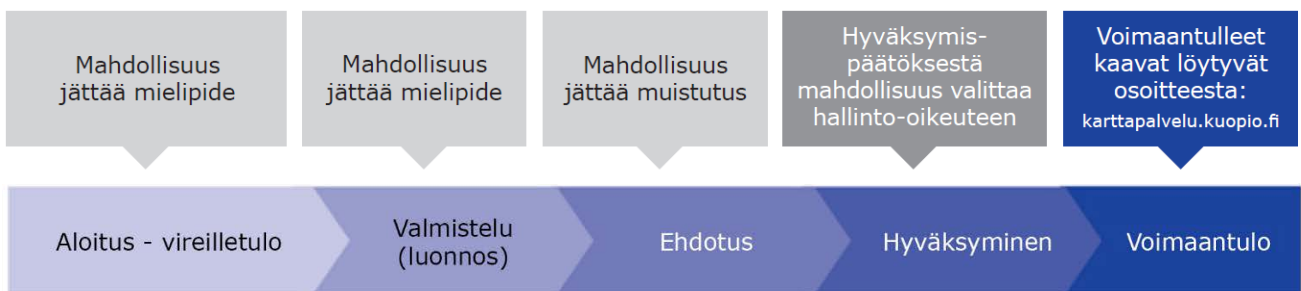
Tähän osallistumis- ja arviointisuunnitelmaan liittyviä huomautuksia ja mielipiteitä voi jättää kaavatyön aikana ehdotusvaiheeseen saakka strategisen maankäyttöön suullisesti tai Kuopion valtuustotalon, (Suokatu 42) asiakaspalveluun kirjallisesti postiosoitteella: Kuopion kaupunki, Strateginen maankäyttö, PL 1097, 70111 KUOPIO.

Maankäyttö- ja rakennuslain mukaisesti suunnitteluun vaikuttaminen painottuu suunnitelmien valmisteluvaiheeseen. Lähtöaineiston ja teetettävien selvitysten pohjalta tehdään johtopäätökset ja työstetään yleiskaavaluonnos. Luonnos asetetaan julkisesti nähtäville alustavan aikataulun mukaisesti vuoden 2020 syksyllä. Nähtävilläoloaikana (30 vrk) luonnokseen on mahdollista esittää mielipiteensä kirjallisesti. Kirjalliset mielipiteet toimitetaan joko valtuustotalon asiakaspalveluun tai kuulutuksessa mainittavaan osoitteeseen. Saatujen mielipiteiden pohjalta luonnosta tarkistetaan ja täydennetään. Korjattu luonnos työstetään kaavaehdotukseksi, joka asetetaan uudelleen nähtäville (30 vrk) vuoden 2021 puolella. Luonnoksesta ja ehdotuksesta pyydetään lausunnot.

Yleisötilaisuudet, joissa esitellään osayleiskaavatyön sisältöä eri vaiheissa, järjestetään kaavan luonnos- ja ehdotusvaiheissa. Luonnoksesta ja ehdotuksesta pyydetään tarpeelliset lausunnot viranomaisilta ja yhteisöiltä. Viranomaisneuvottelut järjestetään suunnittelutyön alussa ja ehdotusvaiheessa.

Tähän osallistumis- ja arviointisuunnitelmaan liittyviä huomautuksia ja mielipiteitä voi jättää työn aikana Strategiseen maankäyttöön suullisesti tai Kaupunkiympäristön asiakaspalveluun kirjallisesti.

Kaavatyön vaiheet ja osallistuminen



MITEN SUUNNITTELUSTA TIEDOTETAAN?

Osayleiskaavan vireille tulosta on ilmoitettu vuosittain julkaistavan KUOPIO SUUNNITTELEE JA RAKENTAA 2020 -tiedotuslehden Kaavoituskatsaus-osiossa.

Kaavaluonnoksen sekä kaavaehdotuksen nähtävilläolosta tiedotetaan lehti-ilmoituksella Kuopion kaupungin virallisessa ilmoituslehdessä (Kuopion Kaupunkilehti) sekä kaupungin ilmoitukset ja kuulutukset internet-sivuilla (www.kuopio.fi). Osayleiskaavan eri suunnitteluvaiheisiin liittyvä materiaali asetetaan nähtäville valtuustotalon, Suokatu 42, pääaulaan ja Kuopion kaupungin internet-sivuille.

KUKA VALMISTEE?

Osayleiskaavan valmisteleo Kuopion Strateginen maankäyttö, jossa suunnittelutyöstä vastaa kaavoitusinsinööri Jaana Kostiainen. Valmisteluvaiheen keskeisin yhteistyötaho on Kuopion kaupunkiympäristön palvelualue.

YHTEYSTIEDOT

Suunnitteluun liittyviä lisätietoja antavat:

Jaana Kostiainen, kaavoitusinsinööri 044 718 5436 [jaana.kostiainen\(at\)kuopio.fi](mailto:jaana.kostiainen(at)kuopio.fi)
Heli Laurinen, yleiskaavapäällikkö 044 718 5430 [heli.laurinen\(at\)kuopio.fi](mailto:heli.laurinen(at)kuopio.fi)

Kuopion kaupunki / Strateginen maankäyttö,
Suokatu 42 A, 2. krs, PL 1097, 70111 Kuopio