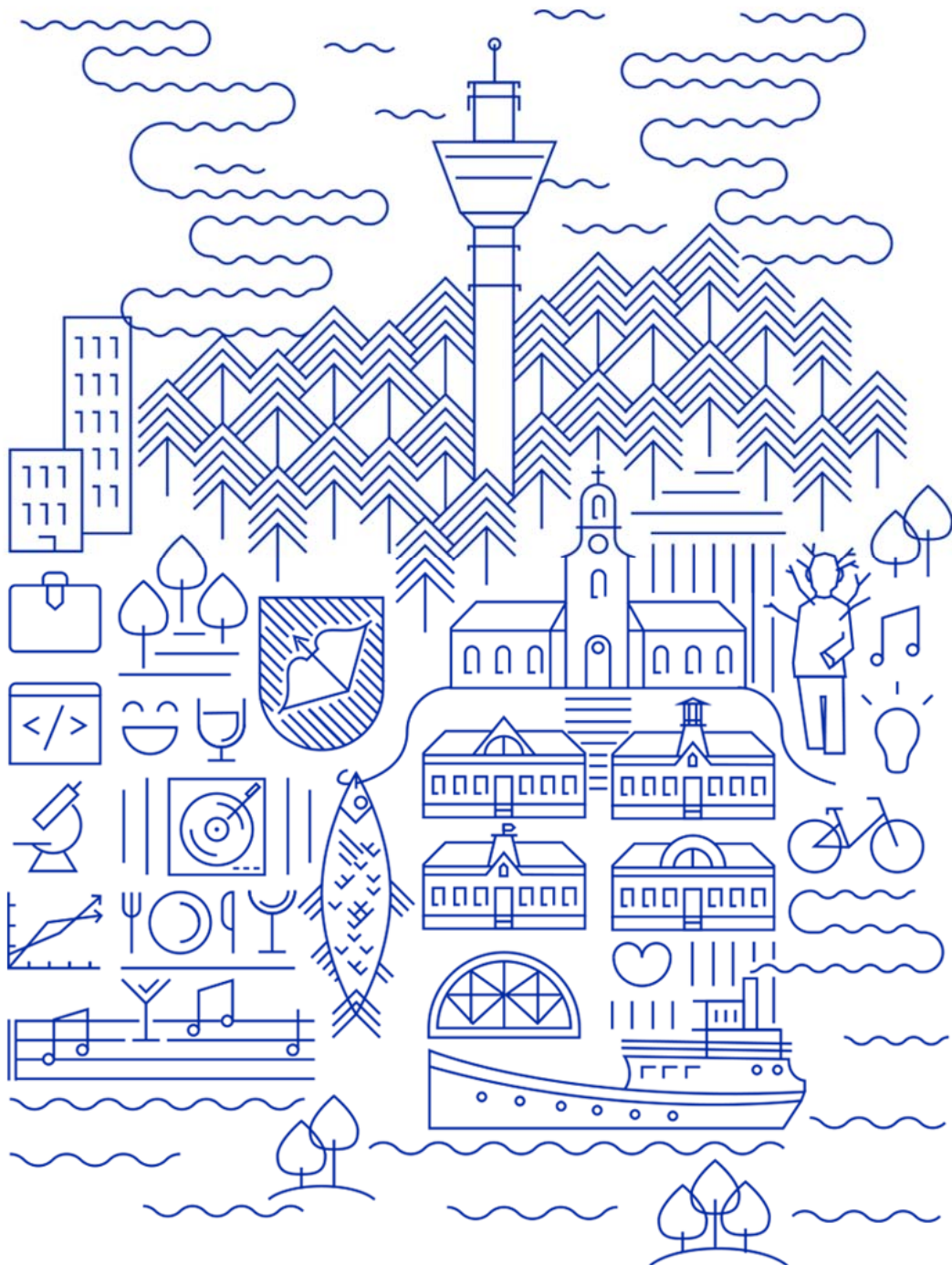


KUOPIO



Usein kysytyt kysymykset hulevesistä
Laadittu 19.2.2019

1. Yleistä hulevedestä ja maksusta

- Mitä hulevesi on ja miksi siitä laskutetaan?
- Mikä on hulevesimaksu ja mihin se perustuu?
- Miksi hulevesimaksua ei ole ollut aikaisemmin?
- Miksi maksu peritään, vaikka en ole tehnyt sopimusta hulevesistä?
- Mihin hulevesimaksu käytetään?
- Kenelle yleisten alueiden hulevesijärjestelmän huolto kuuluu?
- Miten hulevesimaksu laskutetaan?
- Miksi vain yksi kiinteistön omistajista sai laskun?
- Omistan useita kiinteistöjä. Miksi en voi saada kaikkien omistuksessani olevien kiinteistöjen hulevesimaksuja yhdellä laskulla?
- Miten voin saada vähennystä hulevesimaksusta?
- Mitä teen, jos hulevesimaksussa on virhe? Miten teen hulevesilaskua koskevan muistutuksen?
- Täytyykö hulevesimaksu maksaa, jos siinä on virhe?

2. Kiinteistöön ja rakennuksiin liittyviä kysymyksiä

- Mikä on kiinteistö?
- Mikä on hulevesijärjestelmän vaikutusalue? Onko minun kiinteistöni tai taloni hulevesijärjestelmän vaikutusalueella?
- Mikä on kiinteistöni pinta-ala?
- Tuleeko rakentamattomille kiinteistöille hulevesimaksu? Milloin kiinteistö siirtyy hulevesimaksun piiriin?
- Miksi rakennuksen käyttötarkoitus on väärä?
- Miksi hulevesimaksuni on kohtuuttoman suuri verrattuna esimerkiksi tontinvuokraan, käytetystä vedestä perittyyn maksuun tai kiinteistöveroon?
- Onko tontillani hulevesiviemäriä? Onko alueellani mahdollisuus liittyä hulevesiverkostoon?
- Miten toimia, jos haluaa liittyä hulevesiviemäriin?

3. Hulevesimaksun kohdentuminen

- Keitä hulevesimaksu koskee?
 - Miksi pitää maksaa hulevesimaksu, jos imeyttää hulevedet tontilla eikä mitään mene tontin ulkopuolelle?
 - Miksi maksu ei koske haja-asutusaluetta?
 - Miksi saimme laskun, vaikka alueelle ei ole hulevesiviemäriä?
 - Miksi joudun maksamaan hulevesimaksua, vaikka olen tehnyt kiinteistöni hulevesisaneerauksen, asentanut salaojat ja hulevesiviemäroinnin eikä kiinteistöltä mene vettä jätevesiviemäriin?
 - Olen saanut kiinteistöni osalta vesihuoltolain perusteella vapautuksen hulevesiverkkoon liittymisestä. Miten ko. vapautus huomioidaan osaltani tulevassa hulevesimaksussa?
 - Jos hulevesiviemäriä ei ole, mihin tontin vedet johdetaan?
-

1. Yleistä hulevedestä ja maksusta

- Mitä hulevesi on ja miksi siitä laskutetaan?

Hulevesi on rakennetulla alueella maan pinnalta, rakennuksen katolta ja muilta vastavilto pannoilta pois johdettavaa sade- tai sulamisvettä. Myös salaojavesiksi kutsutut rakennusten perustusten kuivatusvedet ovat hulevettä.

Hulevesimaksua peritään asukkailta hulevesien hallitun johtamisen mahdollistamiseksi. Maksulla katetaan yleisten alueiden kuten katu- ja puistoalueiden sekä kiinteistöiltä tulevien hulevesien johtamisen kustannuksia. Niitä syntyy esimerkiksi hulevesiviemäriverkoston, ojaverkoston ja erilaisten viivytysrakenteiden rakentamisesta ja ylläpidosta. Hulevesijärjestelmästä hyötyvät kaikki järjestelmän vaikutusalueella olevat kiinteistöt.

- Mikä on hulevesimaksu ja mihin se perustuu?

Hulevesien hallinnan lainsäädäntö on muuttunut maankäyttö- ja rakennuslain sekä vesihuoltolain uudistuksen yhteydessä vuonna 2014. Hulevedet eivät ole enää osa vesihuoltoa. Hulevesien hallinta siirrettiin kokonaisuudessaan [maankäyttö- ja rakennuslakiin](#), joka määrittelee kunnalle uusia tehtäviä. Vastuu hulevesien hallinnan järjestämisestä asemakaava-alueilla siirtyi kunnalle.

[Kuopion kaupunginvaltuusto on päättänyt 23.10.2017 § 39](#), että kaupunki vastaa 1.1.2018 alkaen asemakaava-alueella hulevesien hallinnasta hulevesiviemärit mukaan lukien ja näin ollen hulevesiasioihin liittyen sovelletaan [maankäyttö- ja rakennuslakia](#). Samalla valtuusto päätti, että kaupunki ottaa käyttöön kiinteistön painotettuun käyttötarkoitukseen ja pinta-alaan perustuvan julkisoikeudellisen hulevesimaksun 1.1.2018 lukien. Maksun vaikutusalueena ovat asemakaavoitetut alueet Kuopiossa. [Kaupunkirakennelautakunta päätti tarkemmin 12.12.2018 § 238 Kuopion kaupungin hulevesimaksun \(hulevesitaksan\) määräytymisperusteista ja hulevesijärjestelmän vaikutusalueista](#).

- Miksi hulevesimaksua ei ole ollut aikaisemmin?

Huleveden viemäroinnin investointi- ja ylläpitokustannukset ovat aiemmin sisältyneet Kuopion Veden jätevesiviemäroinnin kustannuksiin. Jätevesimaksut ovat sisältäneet myös hulevesikustannukset.

Kuopion Vesi Liikelaitos laski 0,15 snt/m³ asiakkailtaan perittävää jäteveden käyttömaksua vuoden 2018 alusta. Jäteveden käyttömaksu on riippunut kiinteistön puhtaan veden kulutuksesta. Kuopion Vesi luopui hulevesiin liittyvien maksujen perimisestä, kun hulevesien kokonaisvastuu siirtyi kaupungille.

- Miksi maksu peritään, vaikka en ole tehnyt sopimusta hulevesistä?

Kyse on julkioikeudellisesta maksusta, jonka periminen ei perustu sopimukseen vaan lainsäädäntöön. Kaupunki vastaa [maankäyttö- ja rakennuslain](#) sekä [kaupunginvaltuuston](#) ja [kaupunkirakennelautakunnan](#) päätöksillä hulevesien hallinnasta viemärointi mukaan luettuna. Maksu koskee kaikkia [hulevesijärjestelmän vaikutusalueella](#) olevia kiinteistöjä eikä sen periminen edellytä sopimusta.

- **Mihin hulevesimaksu käytetään?**

Hulevesimaksu käytetään hulevesijärjestelmien suunnitteluun, rakentamiseen ja kunnossapitoon. Sitä ei käytetä muuhun tarkoitukseen. Hulevesijärjestelmään kuuluu hulevesiviemäreiden lisäksi mm. asemakaavoitetun alueen ojia ja kosteikkoja.

Hulevesimaksua kerätään hulevesijärjestelmästä aiheutuneita kustannuksia vastaava määrä. Hulevesijärjestelmän suunnittelusta, käytöstä, ylläpidosta ja rakentamisesta kunnalle aiheutuneet kustannusten on arvoitu olevan vuosittain noin 2,0 miljoonaa euroa (tarkasteltuna ilman vähennyskertoimien vaikutusta). Hulevesijärjestelmän kustannukset ovat aiemmin sisältyneet mm. jätevesimaksuihin ja kaupungin muuhun infrarakentamisen kustannuksiin. Tämän vuoksi Kuopion Vesi Liikelaitos laskee 0,15 snt/m³ asikkailtaan perittävää jäteveden käyttömaksua vuoden 2018 alusta hulevesivastuiden kaupungille siirtymisen vuoksi.

- **Kenelle yleisten alueiden hulevesijärjestelmän huolto kuuluu?**

Vastuut jakautuvat kaupungin sekä kiinteistön omistajan tai sen haltijan kesken, niin kuin [laissa kadun ja eräiden yleisten alueiden kunnossa- ja puhtaanapidosta 1978/669](#) on säädetty.

Kiinteistön omistajaa tai sen haltijaa koskee puhtaanapitovelvoite, joka tarkoittaa lehtien, maa-aineksen sekä roskien poistaminen hulevesikaivojen kansiritilöiden päältä sekä tukkeutumisvaaraa aiheuttavan materiaalin poistaminen ojarumpujen aukoilta.

Kiinteistön omistajaa tai sen haltijaa koskee myös talvikunnossapitovelvoite, joka tarkoittaa jalkakäytävän viereisen katuojan, sadevesikourun, ojarumpujen sekä hulevesikaivojen kansiritilöiden pitäminen lumettomana ja jäättömänä. Tonttiliittymän kunnossa- ja ylläpito sekä ojarumpujen avoinna pitäminen.

Vastuiden jakautumisesta tarkemmin kaupungin sivuilta [kunnossa- ja puhtaanapitovelvoitteiden osalta](#).

- **Miten hulevesimaksu laskutetaan?**

Hulevesimaksu laskutetaan kerran vuodessa. Hulevesimaksu peritään kiinteistön omistajalta tai haltijalta, joka omistaa kiinteistön tai hallinnoi vuokrasopimuksella kaupungin tonttia hulevesijärjestelmän vaikutusalueella laskutusaineiston poimintahetkellä. Vuoden 2018 hulevesilaskutusaineiston poimintahetki lainhuutorekisteristä on 1.2.2019 ja Kuopion kaupungin tonttivuokrarekisteristä 13.2.2019. Hulevesijärjestelmän vaikutusalueena on pääsääntöisesti asemakaavoitetut alueet.

- **Miksi vain yksi kiinteistön omistajista sai laskun?**

Lasku kohdistuu vain yhdelle omistajalle tai osapuolelle. Jos kyseessä on Kuopion kaupungin kiinteistön tai vuokra-alueen haltija, niin hulevesimaksu kohdistuu tontinvuokrajärjestelmässä olevalle laskun vastaanottajaosapuolelle. Jos kyseessä on kiinteistön omistaja, niin maksu kohdistuu yhdelle osapuolelle seuraavassa järjestyksessä:

1. jos osapuoli asuu hallintayksikön mukaisessa osoitteessa
 2. osapuolella on suurin omistusosuus
 3. osapuolen osoite on tiedossa
-

4. osapuolen osoite sijaitsee Suomessa
5. osapuolen sukunimi aakkosjärjestyksessä
6. osapuolen etunimi aakkosjärjestyksessä.

Kiinteistön hulevesimaksusta vastaa kiinteistön haltijat tai omistajat yhteisvastuullisesti, jonka hallinnassa kiinteistö on laskutusajankohtana. Laskutuksen lähtötietona käytetään lainhuutorekisteriä ja Kuopion kaupungin vuokrauksien osalta tontinvuokrarekisteriä. Lasku kohdistetaan kiinteistön haltijalle, mikäli kiinteistö on kaupungin tontinvuokrarekisterissä. Muiden tahojen vuokrauksista kaupungilla ei ole käytettävissä kattavia tietoja, joten näiden kiinteistöjen osalta lasku kohdistetaan kiinteistön rekisteröidylle omistusoikeudelle (lainhuuto). Laskussa on eriteltyä kunkin henkilön rekisteröity omistus-/hallintaosuus, joten maksuvelvollisen (laskunsaajan) on mahdollista jyvittää lasku myös muille kiinteistön omistajille/haltijoille.

- **Omistan useita kiinteistöjä. Miksi en voi saada kaikkien omistuksessani olevien kiinteistöjen hulevesimaksuja yhdellä laskulla?**

Teknisistä syistä maksu tulee jokaisesta kiinteistöstä erikseen.

- **Miten voin saada vähennystä hulevesimaksusta?**

Kiinteistöjen erityispiirteitä voidaan ottaa huomioon vähennys- ja korotuskertoimen avulla. Vähennyskerrointa käytetään alentamaan yksittäisen kiinteistön hulevesimaksua. Hulevesimaksua ei alenneta automaattisesti, vaan kiinteistön on haettava vähennystä hulevesimaksuun laskussa määritellyltä viranomaiselta. Vähennysperusteet kertoimineen on esitetty taulukossa 1.

Taulukko 1. Hulevesimaksuun vaikuttavat vähennysperusteet ja vähennyskertoimet.

Vähennysperuste	Vähennyskerroin
Kiinteistö on rakentanut rakennusvalvonnan hyväksymän luvan mukaisesti huleveden hallintamenetelmiä, joilla vähennetään, tasataan tai käsitellään kiinteistöltä syntyviä hulevesiä.	0,5
Kiinteistö on saanut kunnan viranomaisen myöntämän vapauksen velvollisuudesta johtaa kiinteistön hulevesiä kunnan hulevesijärjestelmään.	0,5
Kiinteistö on saanut luvan johtaa kaikki hulevetensä valtion järjestelmään.	0,5
Kiinteistöt, joiden alueelle kaupungin hulevesijärjestelmän oja tai putki purkaa hulevesiä ja johon ei ole tähän tarkoitettua rasiitetta tai kaavavarausta olemassa ja jos hulevesien johtaminen kyseisen kiinteistön kautta on välttämätöntä kaupungin hulevesijärjestelmän toimivuudelle.	0

Vähennys voidaan myöntää määräaikaisena tai toistaiseksi voimassaolevana. Olosuhteiden muuttuessa kertoimien sovellettavuus tarkastellaan tarvittaessa uudelleen. Vähennystä ei myönnetä automaattisesti, vaan kiinteistön omistajan tai haltijan on haettava sitä tapauskohtaisesti.

Kuopion kaupunki

Kaupunkiympäristön palvelualue

Kunnallistekninen suunnittelu

- Mitä teen, jos hulevesimaksussa on virhe? Miten teen hulevesilaskua koskevan muistutuksen?

Kiinteistön omistajalla tai haltijalla (maksuvelvollisella) on oikeus tehdä kirjallinen muistutus julkisoikeudellisesta hulevesimaksusta 14 päivän kuluessa laskun saamisesta kaupunkirakennelautakunnalle sähköpostitse hulevesi@kuopio.fi tai toimittamalla Valtuustotalon asiakaspalveluun (käyntiosoite Suokatu 42) tai postitse Kt-suunnittelu, PL 1097, 70111 Kuopio.

Muistutuksen voi tehdä myös [tästä](#) sähköisesti. Viranhaltija tekee muistutuksen johdosta viranhaltijapäätöksen, johon liitetään oikaisuvaatimus osoitus (muutoksenhaku tehdään kaupunkirakennelautakunnalle). Muuttuneesta maksusta lähetään maksuvelvolliselle uusi lasku.

- Täytyykö hulevesimaksu maksaa, jos siinä on virhe?

Hulevesimaksu on julkisoikeudellinen maksu ja suoraan ulosottokelpoinen ilman oikeuden päätöstä tai määräystä. Erääntyneelle laskulle on suoritettava voimassa oleva viivästyskorko sekä huomautuskulut kirjallisen maksukehotuksen lähettämisestä.

Mikäli hulevesimaksusta on tehty kirjallinen muistutus, mahdolliset perintätoimenpiteet katkaistaan. Muistutuksen johdosta tehdään viranhaltijapäätös ja maksuvelvolliselle lähetetään uusi korjattu hulevesimaksu.

2. Kiinteistöön ja rakennuksiin liittyviä kysymyksiä**- Mikä on kiinteistö?**

Kiinteistö on kiinteistörekisteriin merkitty itsenäinen maa- ja/tai vesialueen omistussyksikkö, johon kuuluvat lähtökohtaisesti, sillä sijaitsevat rakennukset ja kiinteät laitteet. Kiinteistöllä tarkoitetaan tilaa, tonttia tai vuokrasopimuksella osoitettua oikeutta kiinteistöön tai sen osaa eli vuokra-aluetta.

- Mikä on hulevesijärjestelmän vaikutusalue? Onko minun kiinteistöni tai taloni hulevesijärjestelmän vaikutusalueella?

Kuopiossa hulevesijärjestelmän vaikutusalueiksi on määritelty ([KaurLa 12.12.2018](#)) seuraavat asemakaavoitetut alueet:

- Keskeinen kaupunkialue,
- Kurkimäen taajama,
- Melalahden taajama,
- Vehmersalmen taajama,
- Karttulan taajama,
- Nilsin taajama,
- Maaningan taajama,
- Juankosken taajama,
- Muuruveden taajama ja
- Säyneisen taajama.

Ranta-asemakaava-alueita, Nilsin, Tahkon ja Vehmersalmen sekä Ritoniemen asemakaavoitettuja alueita ei ole määritelty tässä vaiheessa kunnan hulevesijärjestelmän vai-

Kuopion kaupunki

Kaupunkiympäristön palvelualue

Kunnallistekninen suunnittelu

kutusalueeksi, koska alueella ei ole kaupungin ylläpitämiä katuja eikä kaupungin hulevesijärjestelmää. Asemakaava-alueiden muuttuessa myös huleveden vaikutusalueen rajat muuttuvat vastaaviksi. Kaupungin hulevesijärjestelmän vaikutusalue tarkistetaan tarvittaessa kulloinkin voimassa olevaa asemakaavoitettua aluetta vastaavaksi. Hulevesijärjestelmän vaikutusalueet 2018 löytyvät [karttapalvelusta](#), josta voi tarkistaa kuu-
luuko kiinteistö hulevesijärjestelmän vaikutusalueeseen.

- Mikä on kiinteistöni pinta-ala?

Kiinteistön pinta-ala löytyy kiinteistöverolaskusta tai kiinteistön vuokralaskusta. Kiinteistön pinta-alasta puhuttaessa tarkoitetaan maapinta-alaa, ei kiinteistöllä olevien rakennusten pinta-alaa. Kiinteistön pinta-ala ei välttämättä ole sama, kuin maksuperusteena oleva hallintayksikön pinta-ala. Jos kyseessä on erillinen vuokra-alue tai maarekisteritila, niin hulevesimaksun perusteena olevan hallintayksikön pinta-ala (alue) kohdistuu vain kaavoitelle korttelinosan alueelle.

Omakoti-, rivitalo- tai kerrostalokiinteistön/tontin pinta-alalla ei ole merkitystä hulevesimaksun suuruuteen, vaan kaikilla omakotitaloilla, rivitaloilla tai kerrostaloilla maksuluokasta riippuen on sama.

- Tuleeko rakentamattomille kiinteistöille hulevesimaksu? Milloin kiinteistö siirtyy hulevesimaksun piiriin?

Hulevesimaksu ei koske rakentamattomia kiinteistöjä. Mikäli kiinteistöille on vasta rakenteilla rakennus, ei ole kiinteistö ole laskutuksen piirissä. Kiinteistöä siirtyy laskutuksen piiriin, kun rakennukselle on tehty käyttöönottotarkastus.

- Miksi rakennuksen käyttötarkoitus on väärä?

Hulevesimaksuun on oletuksena otettu kiinteistöllä sijaitsevien rakennusten mukainen painotettu käyttötarkoitus. Toisinaan rakennuksen käyttötarkoitus ei vastaa todellisuutta. Kiinteistöllä voi olla myös useita rakennuksia, joiden käyttötarkoitus vaihtelee esim. siten, että samalla kiinteistöllä on omakotitalon lisäksi pieni verstaas tms. Kirjallisesti ilmoitetut virheet (esim. muistutus) rakennuksen käyttötarkoituksesta korjataan ja lopullinen lasku määräytyy todellisen käyttötarkoituksen mukaan.

Hulevesimaksu määräytyy lähtökohtaisesti rakennusten pääkäyttötarkoituksen mukaisesti. Samalla kiinteistöllä voi sijaita eri käyttötarkoituksessa olevia rakennuksia, jolloin rakennusten painotettu käyttötarkoitus vaihtelee. Kiinteistön painotettu käyttötarkoitus määräytyy sen perusteella, minkä käyttötarkoitukseluokan mukaisten rakennusten kerrosalojen suhde kaikkien rakennusten kerrosalaan on suurin. Käyttötarkoitukseluokkia on käytössä neljä: omakoti- ja vapaa-ajan rakennukset, rivitalot, kerrostalot sekä liike-, toimisto- tai teollisuusrakennukset, ym. Jos kiinteistön kerrosalasta suurin osa on asuinrakennuksia, tarkennetaan käyttötarkoitukseluokkaa seuraavassa järjestyksessä:

- käyttötarkoitukseksi määritetään asuinkerrostalo, jos kiinteistöllä sijaitsee yksikin asuinkerrostalo
 - käyttötarkoitukseksi määritetään rivitalo, jos kiinteistöllä ei sijaitse asuinkerrostaloja, mutta sijaitsee yksikin rivitalo
 - käyttötarkoitukseksi määritetään omakoti- tai paritalo tai vapaa-ajan asunto, jos kiinteistöllä ei sijaitse asuinkerrostaloja eikä rivitaloja, mutta sijaitsee yksikin omakoti-, tai paritalo tai vapaa-ajan asunto.
-

- **Miksi hulevesimaksuni on kohtuuttoman suuri verrattuna esimerkiksi tontinvuokraan, käytetystä vedestä perittyyn maksuun tai kiinteistöveroon?**

Erityisesti pienimpien liike-, toimisto tai teollisuusrakennusten osalta hyväksytyt hulevesimaksu (taksa) on voinut johtaa kohtuuttomiin hulevesimaksuihin. Kiinteistön omistajan on mahdollista tehdä laskusta muistutus, jolloin laskutusperusteita on mahdollista tarkistaa ja tarvittaessa tehdä korjattu lasku. Taksarakennetta tarkistetaan tarvittaessa, kun kaupunki saa tarkempaa tietoa hulevesitaksan toimivuudesta.

- **Onko tontillani hulevesiviemäriä? Onko alueellani mahdollisuus liittyä hulevesiverkostoon?**

Hulevesiviemärien sijainnit löytyvät johtokartalta, josta voi tilata rajakohtalausannon Kuopion kaupungin kunnallisteknisestä suunnittelusta. Rajakohtalausunnosta näkyvät mahdollisesti alueen vesi-, jätevesi- sekä hulevesiverkostot. Valitettavasti johtokartta ei ole katsottavissa netistä.

- **Miten toimia, jos haluaa liittyä hulevesiviemäriin?**

Kaupungin hulevesiviemäriin liittyäkseen tulee kiinteistönomistajan ottaa ensin yhteyttä yksityiseen LVI-suunnittelijaan, joka selvittää kiinteistön edellytykset liittyä hulevesiviemäriin sekä laatii tarvittaessa kiinteistön hulevesien johtamisesta LVI-suunnitelmat.

Kiinteistön hulevesijärjestelmä liitetään kaupungin hulevesijärjestelmään huleveden rajakohtalausannon mukaisesti. Rajakohtalausunnossa on määritetty liittämiskohtan (rajakohta) sijainti, liitoskorkeus ja padotuskorkeus. Rajakohtalausunto tilataan kaupunkiympäristön palvelualueelta sähköpostitse [hulevesi\(at\)kuopio.fi](mailto:hulevesi(at)kuopio.fi) tai puhelimitse 044 718 5199.

Kaupunki rakentaa hulevesiliittymät yleisellä alueella tontin rajan läheisyyteen, josta eteenpäin rakentamisesta vastaa kiinteistö. Kiinteistöjen hulevesiliittymät rakennetaan uusille alueille katujen rakentamisen yhteydessä. Mikäli kiinteistön hulevesiliittymää ei ole jo valmiiksi rakennettu tai se tarvitsee muutostöitä, tilataan tonttiliittymän rakentamistyö kaupunkiympäristön palvelualueelta. Tonttiliittymät rakennetaan tilausjärjestyksessä ja kesäaikaan työjono voi olla hyvinkin pitkä.

Kiinteistön hulevesien johtamisesta kaupungin hulevesijärjestelmään ei laadita erillistä sopimusta. Kaupungin hulevesijärjestelmään liittymisestä ei peritä erillistä liittymismaksua eikä huleveden tonttiviljojen rakentamismaksua.

Kiinteistön hulevesien hallintarakenteita ei ilman lupaa saa sijoittaa katu- tai muulle yleiselle alueelle.

Samassa yhteydessä kannattaa selvittää myös kiinteistön vesi- ja jätevesiviemärijohtojen rakentamis- ja saneeraustarve.

3. Hulevesimaksun kohdentuminen

- Keitä hulevesimaksu koskee?

Hulevesimaksu koskee rakennetuttuja kiinteistöjä. Hulevesimaksu peritään kaikilta hulevesijärjestelmän vaikutusalueen kiinteistöjen omistajilta tai haltijoilta, vaikka alueella ei olisikaan hulevesiviemäriä tai kyseistä kiinteistöä ei jostain syystä voisi liittää olemassa olevaan hulevesiviemäriin. Siten sellaiset kiinteistöt, joilta johdetaan hulevettä kunnan järjestelmään tai joilta voi esimerkiksi joissakin olosuhteissa johtua hulevettä kunnan järjestelmään tai joita kunnan yleisten alueiden huleveden hallinta palvelee, kuuluvat vaikutusalueeseen. Myös ojat, kaupunkipurot ja hulevesirummut ovat osa hulevesijärjestelmää, jonka ylläpitämiseksi maksua peritään.

Kuopiossa hulevesijärjestelmän vaikutusalueiksi on määritelty seuraavat asemakaavoitetut alueet: Keskeinen kaupunkialue, Kurkimäen, Melalahden, Vehmersalmen, Karttulan, Nilsian, Maaningan, Juankosken, Muuruveden ja Säyneisen taajamat. Ranta-asemakaava-alueita sekä Nilsian Tahkon ja Vehmersalmen Ritoniemen asemakaavoitettuja alueita ei ole määritelty tässä vaiheessa kunnan hulevesijärjestelmän vaikutusalueeksi, koska alueella ei ole kaupungin ylläpitämiä katuja eikä kaupungin hulevesijärjestelmää. Asemakaava-alueiden muuttuessa myös huleveden vaikutusalueen rajat muuttuvat vastaaviksi. Kaupungin hulevesijärjestelmän vaikutusalue tarkistetaan tarvittaessa kulloinkin voimassa olevaa asemakaavoitettua aluetta vastaavaksi. Hulevesijärjestelmän vaikutusalueet 2018 löytyvät [karttapalvelusta](#), josta voi tarkistaa kuuluuko kiinteistö hulevesijärjestelmän vaikutusalueeseen.

- Miksi pitää maksaa hulevesimaksu, jos imeyttää hulevedet tontilla eikä mitään mene tontin ulkopuolelle?

Hulevesi ei jää pelkästään tontille, vaan sitä siirtyy alueen ojiin tai viemäriin eli kaupungin hallinnoimaan hulevesijärjestelmään. Hulevesimaksulla katetaan näistä syntyvät kustannukset sekä yleisten alueiden kuten katujen ja puistojen kuivatus.

- Miksi maksu ei koske haja-asutusaluetta?

Kunta vastaa maankäyttö- ja rakennuslain mukaan asemakaava-alueen hulevesien hallinnasta. Kaupungilla ei ole hulevesien hallintaan liittyvää velvollisuutta haja-asutusalueella eli asemakaavan ulkopuolella.

- Miksi saimme laskun, vaikka alueella ei ole hulevesiviemäriä?

Maksulla katetaan pääosin asemakaava-aluetta palvelevan hulevesijärjestelmän ylläpito ja rakentaminen. Maksun kohdentumiseen ei vaikuta se, hoidetaanko alueen hulevesien hallinta viemäröinnillä vai avo-ojin.

- Miksi joudun maksamaan hulevesimaksua, vaikka olen tehnyt kiinteistöni hulevesisaneerauksen, asentanut salaojat ja hulevesiviemäröinnin eikä kiinteistöltä mene vettä jätevesiviemäriin?

Vesihuoltolain mukaan hulevettä ei saa johtaa jätevesiviemäriin. Hulevesiviemäriin johdetut kiinteistön hulevedet johdetaan kaupungin hulevesijärjestelmään, jonka ylläpitämisestä aiheutuviin kustannuksiin hulevesimaksua kerätään.

Hulevesimaksu on kaupungin päättämä maksu, joka perustuu [maankäyttö- ja rakennuslakiin](#). Maksu koskee kaikkia hulevesijärjestelmän vaikutusalueen kiinteistöjä riippumatta siitä, johdetaanko hulevesi vesistöön, maaperään imeyttämällä, ojaan tai hulevesiviemäriin.

- **Olen saanut kiinteistöni osalta vesihuoltolain perusteella vapautuksen hulevesiverkkoon liittymisestä. Miten ko. vapautus huomioidaan osaltani tulevassa hulevesimaksussa?**

Hulevesien hallinta siirtyi vesihuoltolaista maankäyttö- ja rakennuslakiin vuonna 2014. Aikaisempi vesihuoltolain mukainen vapautus hulevesijärjestelmään liittymisestä ei automaattisesti poista tai vähennä hulevesimaksua. Kiinteistön on mahdollista hakea vähennystä hulevesimaksuun laskussa määritellyltä viranomaiselta. Vähennys voidaan myöntää määräaikaisena tai toistaiseksi voimassa olevana.

- **Jos hulevesiviemäriä ei ole, mihin tontin vedet johdetaan?**

Tontin rakennusten katto- ja salaojavedet voidaan johtaa esim. tontille rakennettavaan imeytyskaivoon tai kivipesään. Kiinteistön hulevesien johtaminen jätevesiviemäriin on vesihuoltolain perusteella kielletty. On haettava vapautus tai liityttävä kunnan hulevesijärjestelmään.
