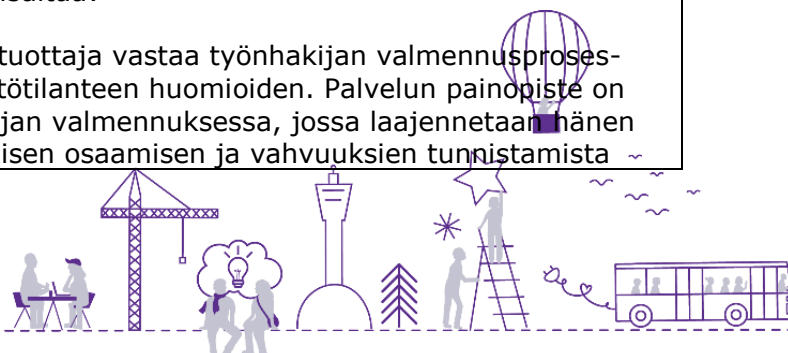


Kuopion työllisyyspalvelu
Pohjois-Savon TE-toimisto


9.3.2020

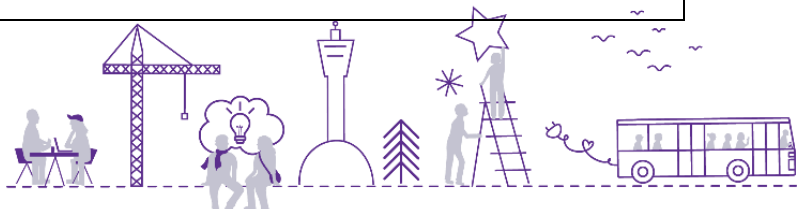
Palvelun / tuotteen nimi	ASKEL - työhönvalmennus Palveluntuottajan tuottamana yksilövalmennuksena
Säädösperusta	Kuntalaki 410/2015
Palvelun kohderyhmät	Työhön ja koulutukseen suuntautuvat ASKEL-hankkeen (ESR) kohderyhmään kuuluvat työnhakija-asiakkaat, joiden työttömyys on pitkittynyt ja jotka tarvitsevat henkilökohtaista valmennusta työhön tai koulutukseen siirtymiseen.
Asiakkaiden ohjautuminen palveluun	Asiakkaat ohjautuvat palveluun ASKEL-hankkeen työhönvalmentajan /yrityskoordinaattorin kautta.
Palvelun tarkoitus ja tavoitellut vaikutukset	ASKEL-työhönvalmennuspalvelun tarkoituksena on auttaa työnhakijaa työllistymään työsuhteeseen tai löytää koulutuspaikka. Palvelu toteutetaan työnhakijan kanssa laadittujen yksilöllisten tavoitteiden ja tunnistettujen tarpeiden mukaisesti. Palvelu toteutetaan ASKEL-hankkeen toiminta-alueella Kuopiossa. Palvelussa painotetaan yksilöllisten työnhakutaitojen kehittämistä sekä osaamisen ja vahuuksien hyödyntämistä työnhaussa ja/tai sopivan koulutuspaikan löytämisessä. Tavoitteena on, että työnhakija työllistyy palvelun avulla työsuhteeseen työhön tai hakeutuu suorittamaan tutkintoa, osatutkintoa tai muuta yhdessä ASKEL-valmentajan kanssa sovittua, merkittävästi työllistymistä edistävää koulutusta.
Palvelun keskeinen sisältö	<p>ASKEL-hankkeessa työnhakija nähdään aktiivisena toimijana ja oman työllistymisprosessinsa haltijana. Työnhakijan toimijuutta vahvistetaan kaikissa palveluprosessin vaiheissa.</p> <p>Palvelu tulee toteuttaa yksilöllisenä, intensiivisenä palvelukokonaisuutena työnhakijan tavoitteisiin soveltuvan työskentelyn kautta. Työnhakijan palvelujaksolle määritellään tavoitteet ja sisältö aina työnhakijan tilanne ja lähtökohdat huomioiden. Työnhakijalle on varattava henkilökohtaista valmennusta yksilöllisten tarpeiden mukaan vähintään 8 tuntia kuukaudessa. Valmennuspalveluista täytetään tuntipäiväkirjaa jokaisen tapaamisen ja valmennuksen osalta. Tuntipäiväkirjan tulee sisältää vähintään kuvaus valmennustapaamisten keskeisistä sisällöistä, tapaamisiin käytetty aika tunteina ja konkreettiset toimenpiteet työnhakijan työllistymisprosessin edistämiseksi (esim. yritykset, joita on kontaktoitu).</p> <p>Palveluntuottajan edellytetään osallistuvan palvelun yhteiskehittämiseen hankinnan aikana säännöllisesti puolivuositain. Kehittämisestä ei makseta erillistä korvausta.</p> <p>Palvelun tulee sisältää:</p> <ol style="list-style-type: none"> 1. Palveluntuottaja vastaa työnhakijan valmennusprosessista lähtötilanteen huomioiden. Palvelun painopiste on työnhakijan valmennuksessa, jossa laajennetaan hänen ammatillisen osaamisen ja vahuuksien tunnistamista



	<p>suhteessa uusiin työllistymisen tai kouluttautumisen mahdollisuuksiin.</p> <ol style="list-style-type: none"> 2. Työnhakijan kanssa tehdään konkreettinen työnhaun suunnitelma, josta ilmenee aikataulut, työnhakijan ja valmentajan roolit ja vastuut, ja näiden konkreettinen tekeminen. Työnhakijaa valmennetaan työn ja opiskelupaikkojen etsimisessä ja kohdennettujen työpaikkahakemusten tekemisessä. Työnhakijalle on laadittava/päivitetty palveluissa laadukas CV ja muut työnhakuasiakirjat ja -kanavat. 3. Palveluntuottaja tukee tarpeen mukaan sekä työnhakijaa että työnantajaa ja työyhteisöä (esim. palkkatuen hakemisen, työkokeilu, työtehtävien räätälöinti) työn aloittamiseen liittyvissä asioissa. 4. Palvelu voi tarvittaessa sisältää myös lyhyen (1kk) työ- tai koulutuskokeilujakson, mikäli työnhakija, palveluntuottaja ja työnantaja arvioivat sen hyödylliseksi osaksi työhönvalmennusprosessia. Työkokeilusta on sovittava aina erikseen työnhakijan, työkokeilun järjestäjän ja Pohjois-Savon TE -toimiston kanssa.
<p>Peruslaatutason vaatimukset ja vaadittavat resurssit</p>	<p>Palvelun keskeisiä laatuvaatimuksia ovat:</p> <ol style="list-style-type: none"> 1. Palveluntuottajan on huolehdittava, että työnhakijan työkyky, elämäntilanne ja henkilökohtaiset vahvuudet ja osaaminen tulevat huomioiksi tehdyssä valmennussuunnitelmassa. 2. Työnhakijaa on ohjattava tunnistamaan ja selkiyttämään omia vahvuuksiaan. Lisäksi valmentajan on tuettava hänen työllistymistään yksilöllisesti räätälöidyn CV:n, haastatteluvälineiden vahvistamisen, kohdennettujen/avoimien työhakemusten sekä työnetsinnän avulla. 3. Työnhakijaa valmennetaan tarvittaessa erilaisten opiskeluväylien- ja mahdollisuuksien tutustumiseen sekä kouluttautumissuunnitelman laatimiseen ja toteuttamiseen yksilöllinen elämäntilanne ja opiskeluväilyt huomioiden. 4. Palvelun tulee olla motivoivaa, kannustavaa, ratkaisukeskeistä ja työnhakijan aktiivista toimijuutta tukevaa. Valmennus perustuu säännölliseen ja aktiiviseen henkilökohtaiseen ohjaukseen ja tukeen. 5. Mikäli työnhakijan tilanteeseen tai suunnitelmaan tulee oleellisia muutoksia, palveluntuottajan tulee tiedottaa asiasta välittömästi asiakkaan ASKEL-hankkeen työntekijää. 6. Valmennuspäiväkirja tulee täyttää ja lähettää kuukausittain laskutuksen yhteydessä ensimmäisen täyden kuukauden jälkeen. 7. Palvelun päättyessä palveluntuottajan on laadittava loppuraportti, josta on nähtävissä tavoitteiden toteutuminen ja työnhakijan tilanteessa tapahtuneet muutokset. Työn-



	<p>hakijan palveluprosessin keskeinen sisältö ja palvelun tulos kerrottuna kattavasti ja selkeästi. Mikäli työnhakija asiakas ei palvelun aikana työllisty tai löydy koulutuspaikkaa, laaditaan muu kantaaottava jatkosuunnitelmaehdotus.</p> <p>8. Loppuraportti tulee toimittaa työnhakijalle ja palvelun ostajalle kaksi viikkoa palvelun päättymisen jälkeen.</p> <p>9. Asiakastietojen käsittelyssä palveluntuottajien tulee noudattaa henkilötietolain ja tietosuojasetuksen mukaisia velvoitteita.</p> <p>Palvelun tuottamiseen vaadittavat resurssit:</p> <ol style="list-style-type: none"> 1. Työhönvalmennukseen soveltuvat tilat ja työvälineet (esim. it-laitteet) ASKEL-hankkeen toiminta-alueella. 2. Työnhakijan työhönvalmennusprosessista vastaa nimetty henkilö, joka on perehtynyt työnhakijan tilanteeseen ja on sitoutunut yhteistyöhön ASKEL-hankkeen kanssa. 3. Palvelun tuottamiseen on käytettävä henkilökohtaiseen ohjaukseen ja valmennukseen perehtynyttä ammattihenkilöä. Palveluntuottaja toimittaa valmentajien CV:t tilaajalle. Palveluntuottajan on myös ilmoitettava tilaajalle henkilöstömuutoksista välittömästi ja toimitettava uuden työntekijän CV ja yhteystiedot. 4. Palveluntuottaja tuottaa ASKEL-työhönvalmennukseen esittelymateriaalin palvelustaan, jossa voi esitellä toimintaperiaatteensa sekä erityisosaamisensa.
<p>Palvelun hankinta ja hinnoittelu</p>	<p>Palvelu hankitaan Dynaamisena pienhankintana.</p> <p>Palvelun kesto on enimmillään 3 kk. Palvelua voidaan jatkaa toiset 3 kk, jos asiakas työllistyy lyhyeen enintään 3 kk kestävään työsuhteeseen tai aloittaa lyhytkestoisen koulutuksen (max 3 kk). Päätöksen palvelun jatkamisesta tekee asiakkaan vastuutyöntekijä.</p> <p>Palvelu toteutetaan palveluntuottajan tuottamana yksilöllisenä valmennuksena. Palvelun voi osittain toteuttaa sähköisesti esim. Skypen/Teamsin avulla asiakkaan valmiuksien ja yksilöllisen tilanteen mukaan. Sähköisten palvelujen käyttämisestä on informoitava myös ASKEL-hankkeen työntekijöitä.</p> <p>Palveluntuottajan tuottamasta palvelusta maksettavat korvaukset (hinnat sisältävät kaikki palvelun tuottamisesta aiheutuvat kustannukset esim. matka- ja puhelinkulut):</p> 



PALVELUN PERUSHINTA:

- Työhönvalmennuksesta maksettava perushinta on Kuopion alueella 1200 € + alv / 3 kk ja mahdollinen valmennuksen jatkojakso 1000 € + alv / 3kk.

HINNAN LISÄOSAT:**Työllistyminen**

- Perushinnan lisäksi, asiakkaan työllistyessä viimeistään 2 kk:n sisällä palvelun päättymisestä vähintään ½ vuotta kestävään työsuhteeseen (työtunteja vähintään 18/vko), saa palveluntuottaja laskuttaa lisäksi 1000 € + alv/henkilö (kertakorvaus) todentamalla oikeuden lisäosaan. Todentaminen tapahtuu e-lomakkeen kautta.

Opiskelun aloittaminen

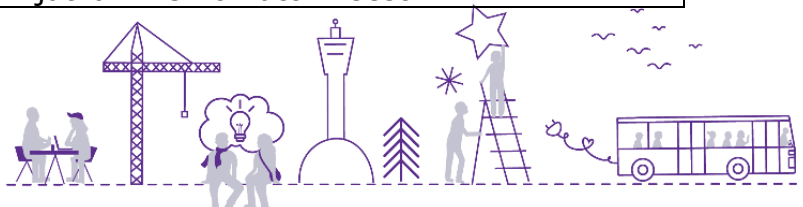
- Perushinnan lisäksi, asiakkaan hakeutuessa suorittamaan tutkintoa, osatutkintoa tai muuta merkittävästi työllistymistä edistävää koulutusta valmennusjakson aikana, saa toimittaja laskuttaa 800 € +alv/henkilö todentamalla oikeuden lisäosaan.
- Lisäosan edellytyksenä on, että koulutus on hyväksytetty asiakkaan vastuutyöntekijällä ja koulutukseen hakuprosessi on käynnistynyt
- Asiakaskohtaisia tulokseen perustuvia hinnan lisäosia maksetaan vain yksi/asiakas.
- Todentaminen tapahtuu palvelun tilaajan osoittamalla e-lomakkeella, jonka tiedot toimittaja täyttää. Tarvittaessa tilaajalla on oikeus nähdä asiakkaan ja toimittajan välinen työsopimus tai pyytää muu selvitys toimittajalta/asiakkaalta.

Valmennuksen keskeytyminen

- Mikäli valmennusjakso keskeytyy ennen aikaisesti ilman, että asiakas työllistyy tai hakeutuu koulutukseen, toimittaja voi laskuttaa toteutuneilta valmennusviikoilta 100 euroa / viikko.

Tulokseen perustuvaan hinnanosaan oikeuttavia jatkopolkuja eivät ole:

- palaaminen TE-toimiston omaan asiakasprosessiin/työhaun jatkaminen omatoimisesti



- Kuopion kaupungin sisäiset työllistämiset
- Välityömarkkinat
- Työllistymistä edistävät palvelut

LASKUTUS

Palveluntuottaja laskuttaa palvelun perushinnan asiakkaan palvelujakson päättyessä, kun kaikki tarvittava raportointimateriaali (valmennussopimus, valmennuspäiväkirja ja loppuraportti) on toimitettu tilaajalle täytettynä ja allekirjoitettuna. Toimittaja ei voi laskuttaa mitään erillisiä kuluja kuten esimerkiksi matka- tai puhelinkuluja. Lisäosa laskutetaan, kun todentaminen on tapahtunut e-lomakkeella. Laskun maksuehto on vähintään 21 päivää netto. Viivästyskorke on enintään voimassa olevan korkolain (633/1982) mukainen. Erillisiä laskutuslisä ei hyväksytä. Laskutuksen tulee tapahtua verkkolaskulla, joka sisältää myös hankinnan sopimusnumeron, valmennettavan nimen ja valmennuksen keston.

