



# Kuopion lapsiperhepalvelujen tunnuslukuja 2018

## Tukea lapsiperheille

Lapsi – ja perhekohtaisella lastensuojelulla on viimesijainen vastuu turvata lapsen terve kehitys ja hyvinvointi.

Raportti sisältää Kuopion kaupungin lastensuojelun ja perhesosiaalityön keskeisiä mittareita ja tunnuslukuja sekä vertailutietoa muihin kaupunkeihin. Tietosisältö on tehty yhteistyössä Kuopion lastensuojelun kanssa.

Tietolähteet: THL:n Sotkanet-tietokanta, Kuopion kaupungin kirjanpito ja henkilöstöseuranta.

# Kuopion lastensuojelu vuonna 2018

- ❑ Lastensuojeluilmoituksia vastaanotettiin noin 300 vähemmän kuin edellisellä vuonna (3459 kpl v.2018, 3756 v. 2017). Ilmoitukset koskivat 1990 lasta (2066 lasta v. 2017).
- ❑ Lastensuojeluilmoituksista 100 % ratkaistiin lain salliman 7 päivän kuluessa.
- ❑ Varhaisen tuen osuus on vahvistunut. Palvelujen piirissä olevista perheistä 55 % (237 perhettä) oli sosiaalihuoltolain alaisissa palveluissa ja 45 % (200 perhettä) lastensuojelulain piirissä. Avohuollon asiakkaiden määrä väheni edelleen tavoitteen mukaisesti. Perhetyötä ja kotipalvelua lisättiin.
- ❑ Kuopiossa kodin ulkopuolelle sijoitettujen lasten määrä on edelleen suhteellisesti korkea vertailukaupunkien joukossa. Kodin ulkopuolelle sijoitettuja lapsia oli vuoden aikana 514 (508 v. 2017). Uusia huostaanottopäätöksiä tehtiin 46 kpl (40 kpl v.2017). Yleisimpänä huostaanoton perusteena oli nuoren päihteiden käyttö.
- ❑ Vuonna 2018 lastensuojelun toimintakate oli 25,3 M€ (tulot 3,3 M€ ja menot 28,6 M€). Toimintakate oli 1,1 M€ vähemmän kuin v. 2017. Tulot kasvoivat 0,9 M€ (valtion ja kuntien korvaukset) ja menot vähenivät 0,2 M€ edelliseen vuoteen verrattuna.
- ❑ Lastensuojelussa oli henkilötyövuosia 189,5 vuonna 2018 (184 v. 2017).



**Lapsia**  
0 – 17 v.  
**21216**

31.12.2018

# Lastensuojelu vuonna 2018

*Lasta ja perhettä tuetaan ensisijaisesti avohuollon tukitoimilla, mutta tilanteen vaatiessa lapsi voidaan sijoittaa asumaan kodin ulkopuolelle. Jälkihuollon palvelut on suunnattu lapsille ja nuorille, joiden kohdalla sijaishuolto on päättynyt.*

## **AVO- ja JÄLKIHUOLTO**

**Sosiaalipäivystys** on kiireellistä sosiaalialan ammattilaisen antamaa apua sosiaalisessa hätätilanteessa päivittäisen virastotyöajan ulkopuolella ja viikonloppuisin.

**Turvakoti** (valtion rahoittama) on ympärivuorokautinen, asiakkaalle maksuton kriisityöyksikkö.

## **Palvelutarpeen arviointi (lastensuojeluilmoitukset ja arviointipyyntö)**

Perhepalvelut ja lastensuojelun avohuollon kiire- ja selvitystiimi käsittelee lastensuojeluilmoitukset. Arvioidaan sosiaalihuollon ja lastensuojelun tarvetta sekä huolehditaan lapsen kiireellisistä avohuollon tukitoimista.

## **Lastensuojelun avohuollon sosiaalityö**

Työskennellään ns. lastensuojelun systeemisen mallin mukaisesti (THL)

## **Lapsiperheiden kotipalvelu** (ei edellytä lastensuojelun asiakkuutta)

Lapsiperheiden kotipalvelu on tilapäistä perheiden arjessa selviytymisen tukemista kotona tehtävällä työllä.

## **Perhetyö**

Perhetyössä työskennellään perheen kotona. Perhetyötä annetaan niin ennaltaehkäisevänä palveluna (ennaltaehkäisevä perhetyö, lapsiperheiden kotipalvelu ja aloitustiimi) kuin lastensuojelun avohuollon tukitoimena (aloitustiimi, tehostettu perhetyö).

**Tehostettu perhetyö** on lastensuojelun avohuollon tukitoimi. Tehostettu perhetyö voi olla sekä vahva kuntouttava tukimuoto että väliintulon väline kriisitilanteeseen. **Sosiaalihuoltolain mukainen perhetyö** on perhettä tukevaa, muutokseen tähtäävää tukea.

## **SIJAIS- JA JÄLKIHUOLTO**

Lapsen sijaishuolto voidaan järjestää perhehoitona, laitoshoitona (sis. ammatilliset perhekodit) tai muulla lapsen tarpeiden edellyttämällä tavalla. Sijoitus tapahtuu lastensuojelulain mukaisesti joko kiireellisenä sijoituksena, avohuollon tukitoimenpiteenä tai huostaanotona.

## **Perhetukikeskus**

Kaupungin oma lastensuojelulaitos on Mäntyrinteen perhetukikeskus.

**Lastensuojelulaitos** (mm. koulukodit, päihde- ja muut lastensuojelulaitokset) on yritys, jolta ostetaan palvelua.

**Ammatillinen perhekoti** on yritys ja osa laitoshoittoa.

**Sijaisperhehoito** tapahtuu tavallisessa perheessä.

## **Kasvatus- ja perheneuvontaa (terveydenhuollon pa)**

annetaan 0-12 -vuotiaille lapsille ja heidän perheilleen. Toimipisteitä on Kuopiossa, Nilsiässä ja Maaningalla. Yhteistyötä tehdään tarvittaessa mm. päivähoiton, koulun, neuvolan ja lapsiperhepalveluiden kanssa.

# Lastensuojelu 2018

Sosiaalipäivystys

Turvakoti (valtio)

Perhetyö ja kotipalvelut  
perheet n. 660

Lastensuojelu-  
ilmoitus

- 3459 lastensuojeluilmoitusta
- Ilmoituksia 1990 lapsesta

Palvelu-  
tarpeen  
arviointi

- 690 palvelutarpeen arviointia

Asiakas-  
suunnitelma

- 645 Asiakassuunnitelmaa

Avo-  
huolto

- 844 lasta avohuollossa

Sijais-  
huolto

- 274 lasta huostaanotettuna 31.12.2018  
514 lasta kodin ulkopuolelle sijoitettuna  
koko vuoden 2018 aikana

Jälki-  
huolto

- 252 lasta jälkihuollossa

Päättyneet  
asiak-  
kuudet

- 528 asiakkuutta päättyi avo- ja  
jälkihuollossa

## Lastensuojelutyötä tehdään yhteistyössä

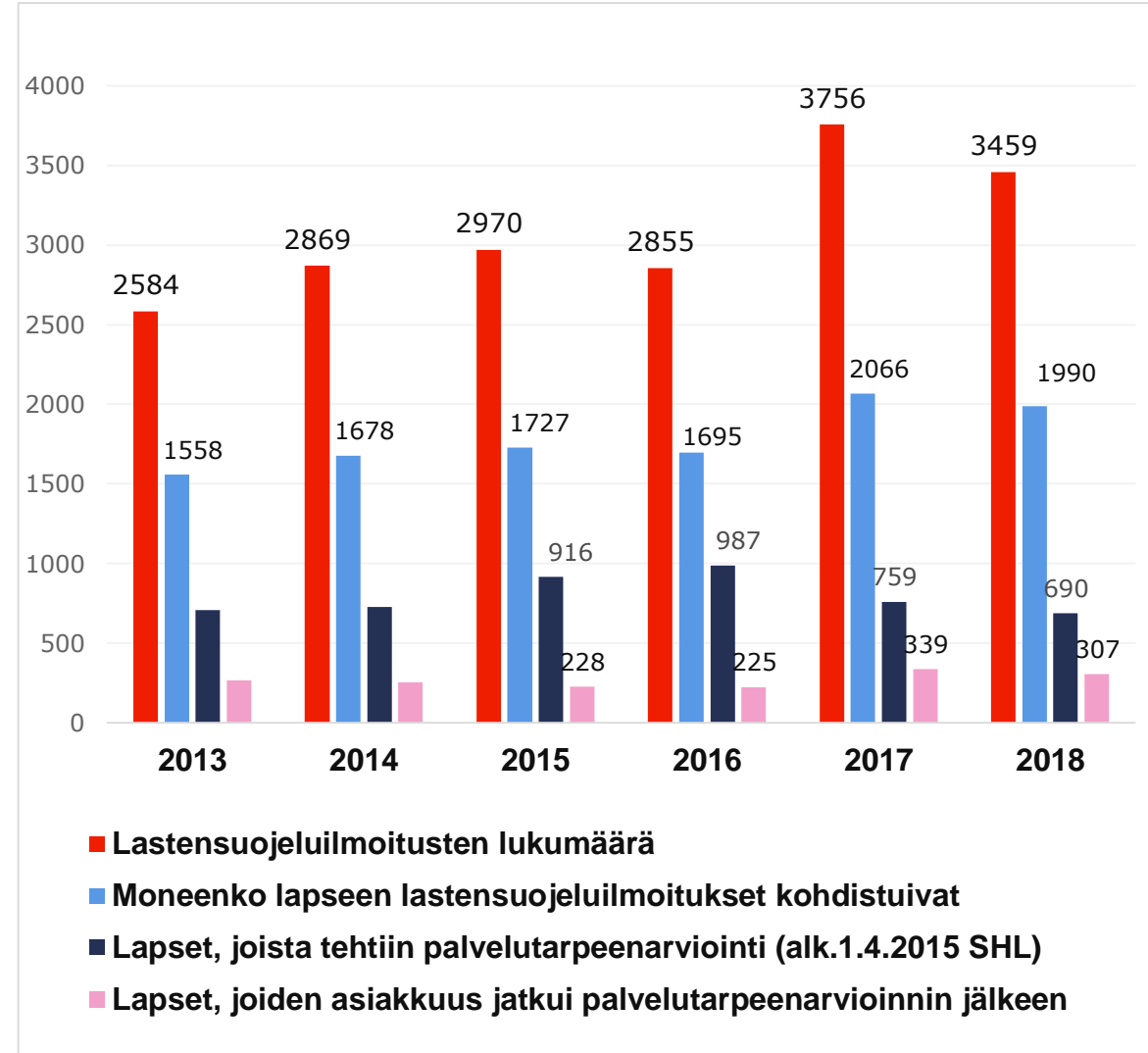
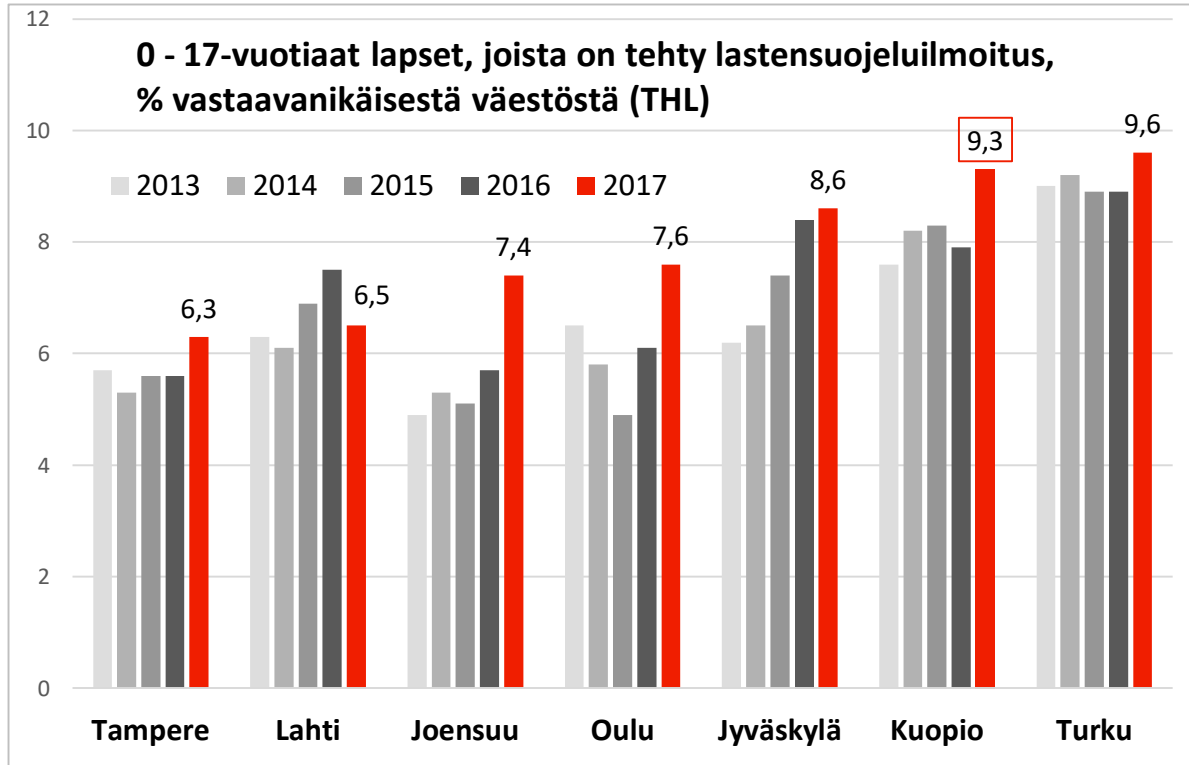
4

- Lasta, nuorta ja hänen perhettään tuetaan ensisijaisesti siten, että lapsi voi kasvaa ja asua omassa kodissaan.
- Lastensuojelutyötä tehdään yhteistyössä perheen ja sen lähiverkoston sekä eri viranomaisten (esim. päivähoito, neuvola, koulu ja nuorisotyö) kanssa.

KUOPIO

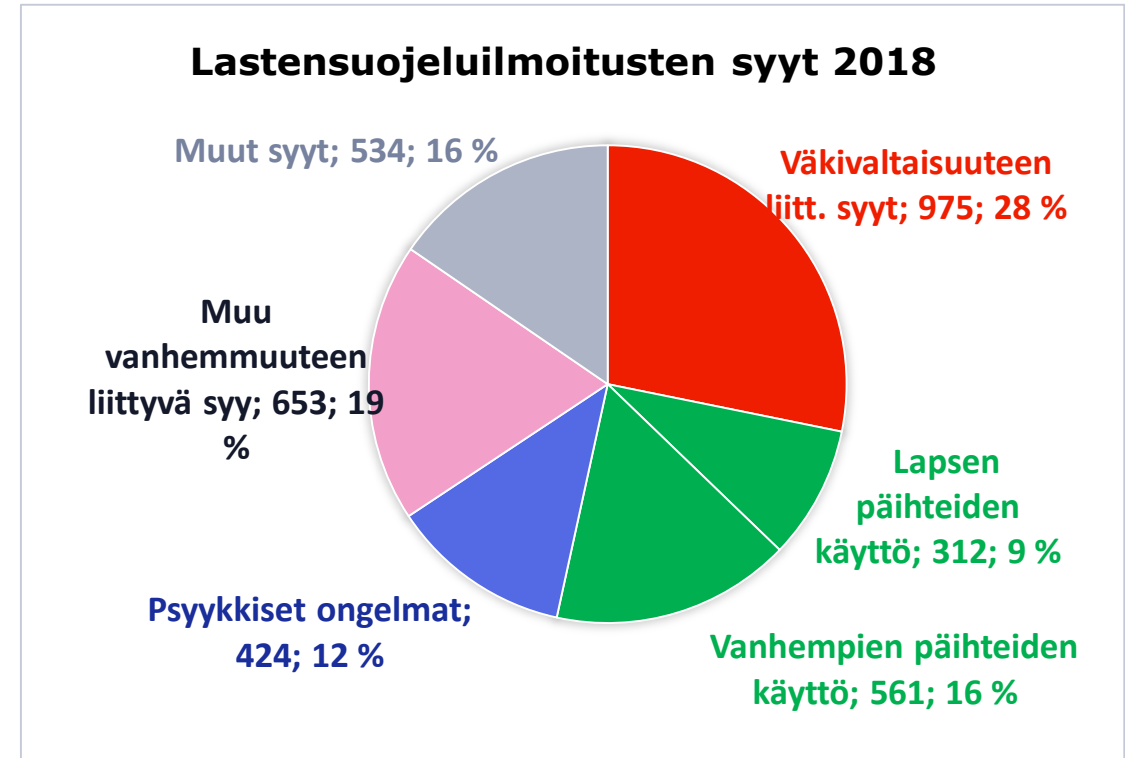
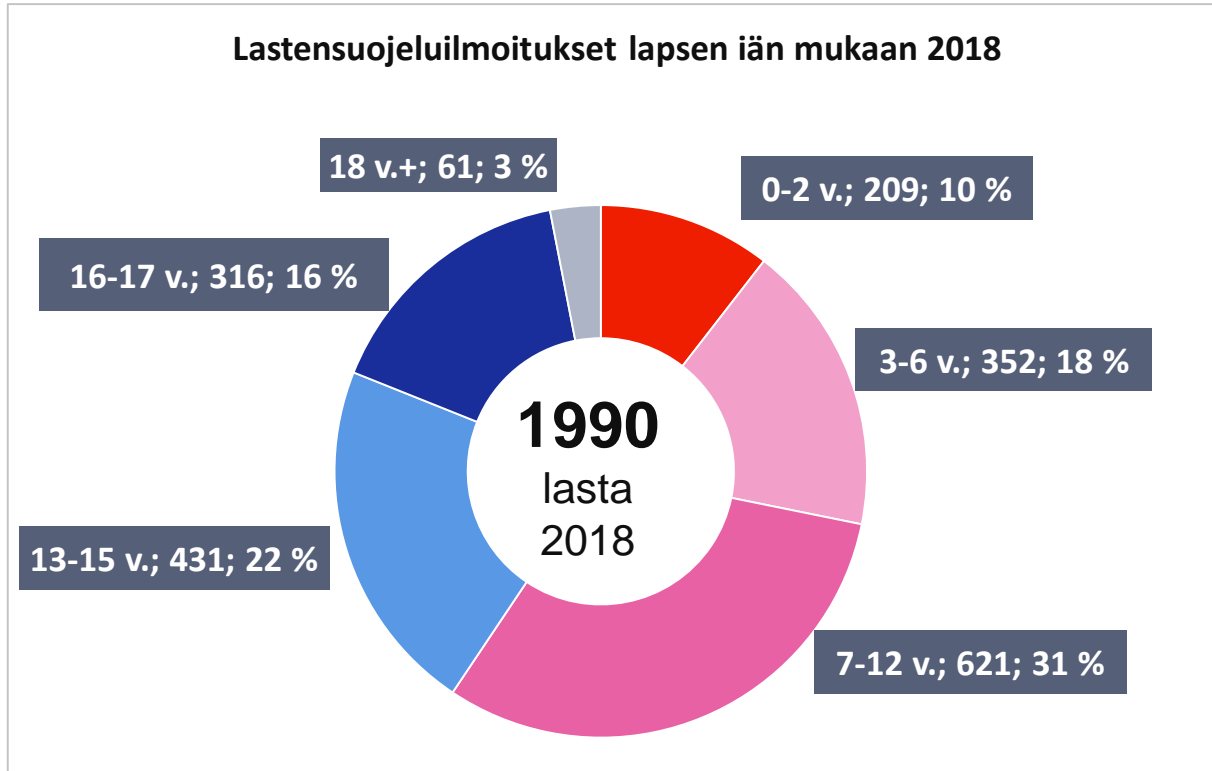
# Lastensuojeluilmoitukset

Vuonna 2018 lastensuojeluilmoituksia tehtiin 3459 kpl ilmoitusten määrä väheni noin 300:lla edellisestä vuodesta. Ilmoitukset koskivat 1990 lasta. Ilmoituksista 100 % ratkaistiin lain salliman 7 päivän kuluessa.



# Lastensuojeluilmoitusten syyt

Viranomaiset tekivät 83 % ilmoituksista vuonna 2018. Eniten ilmoituksia tekivät terveys- ja sosiaalitoimi, hälytyskeskus, poliisi ja pelastuslaitos.



	2017	2018	Muutos 2017/2018	Muutos 17/18 %
Väkivaltaisuuden liitt. syyt	1231	975	-256	-26 %
Päihteet yht.	927	873	-54	-8 %
Lapsen päihteiden käyttö	337	312	-25	-11 %
Vanhempien päihteiden käyttö	590	561	-29	-6 %
Psyykkiset ongelmat	440	424	-16	-4 %
Muu vanhemmuuteen liittyvä syy	612	653	41	9 %
Muut syyt	546	534	-12	-3 %
<b>Lastensuojeluilmoitukset yht.</b>	<b>3756</b>	<b>3459</b>	<b>-297</b>	<b>-10 %</b>

# Ennaltaehkäisevät palvelut

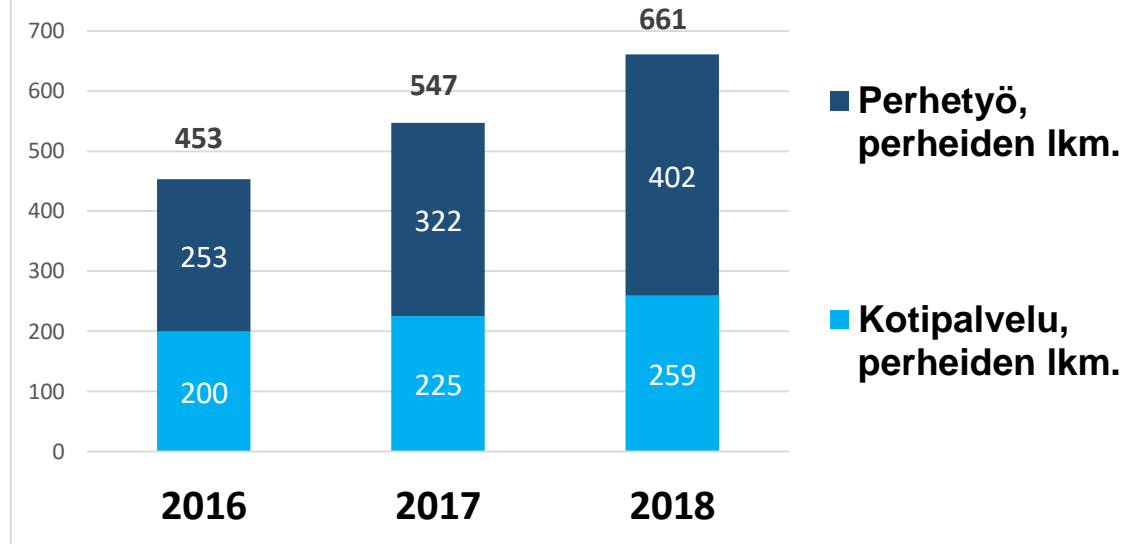
**Lapsiperhepalveluiden perhetyötä** annetaan niin ennaltaehkäisevänä palveluna (lapsiperheiden kotipalvelu ja ennaltaehkäisevä perhetyö sekä sosiaalihuoltolain mukainen perhetyö) kuin lastensuojelun avohuollon tukitoimena (aloitustiimi ja tehostettu perhetyö). Perhetyössä työskennellään pääasiassa perheen kotona, perheen omia voimavaroja ja verkostoja vahvistaen.

Varhaisen tuen osuus on vahvistunut: Palvelujen piirissä olevista perheistä on 55 % sosiaalihuoltolain ja 45 % lastensuojelulain piirissä. Perhetyötä ja kotipalvelua on lisätty: palvelun piirissä oli 661 perhettä (v. 2017 547), kotikäyntejä oli noin 6700 (4700 v. 2017).

**Terveydenhuollon palvelualueella toimii kasvatus- ja perheneuvola**, jossa annetaan perheneuvontaa 0-12 v. lapsille ja heidän perheelleen.

**Sosiaalihuoltolain mukainen perhetyö** on perhettä tukevaa, muutokseen tähtäävää tukea. **Tehostettu perhetyö** on lastensuojelun avohuollon tukitoimi. Tehostettu perhetyö voi olla sekä vahva kuntouttava tukimuoto että väliintulon väline kriisitilanteeseen.

Perhetyö ja kotipalvelun piirissä olevien perheiden määrä 2016 - 2018



Mittarit	2017	2018
<b>Perhetyön piirissä olevat perheet, lkm.</b>	<b>322</b>	<b>402</b>
joista perhetyön ja enn. ehk. perhetyön piirissä	191	237
joista tehostetun perhetyön piirissä	174	200
<b>Perhetyön käyntien lkm., oma tuotanto</b>	<b>2919</b>	<b>4877</b>
joista perhetyö ja enn. ehk. perhetyön käynnit (SHL)	1181	2247
joista tehostetun perhetyön käynnit	1738	2630
<b>Kotipalvelun piirissä olevat perheet, lkm.</b>	<b>225</b>	<b>259</b>
<b>Kotipalvelun käyntien lkm., oma tuotanto</b>	<b>1820</b>	<b>1817</b>

# Lastensuojelun avohuollolliset tukitoimet 2018

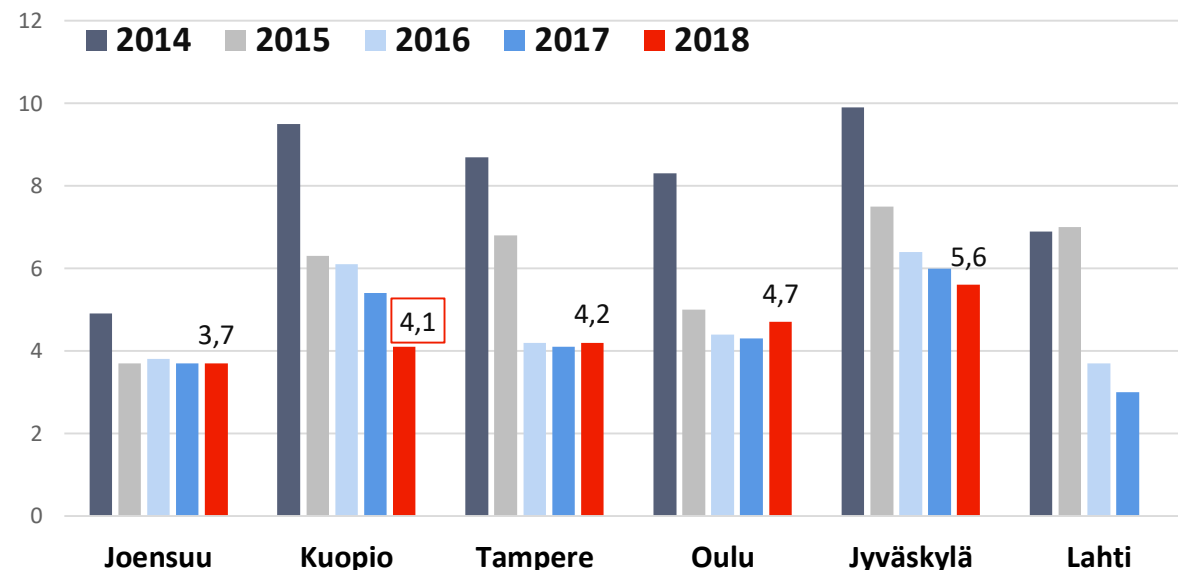
Lastensuojelun avohuollon asiakasmäärä on vähentynyt tavoitteen mukaisesti edelleen vuonna 2018, koska painopiste on peruspalveluissa eli sosiaalihuoltolain mukaisissa palveluissa (esim. perhetyö, kotipalvelu, kasvatus- ja perheneuvola).

*Kaikki asiakkuudet arvioidaan säännöllisesti. Taustalla on uuden sosiaalihuoltolain voimaantulo vuonna 2015. Aikaisemmasta poiketen osa asiakkaista saa palvelua peruspalveluiden piirissä sen sijaan että heillä olisi lastensuojelun asiakkuus.*

Avo- ja jälkihuolto	2017	2018
<b>Avo- ja jälkihuollon piirissä olleet (koko vuosi)*</b>	<b>1388</b>	<b>1056</b>
josta avohuollon asiakkaat	1108	844
josta jälkihuollon asiakkaat	280	252
<b>Yli 18-vuotiaat asiakkaat</b>	<b>216</b>	<b>201</b>

\*) Luvut eivät sisällä avohuollon sijoituksia.

Lastensuojelun avohuollon (avo- ja jälkihuolto) asiakkaina olleet 0-20-vuotiaat % vastaavasta ikäryhmästä

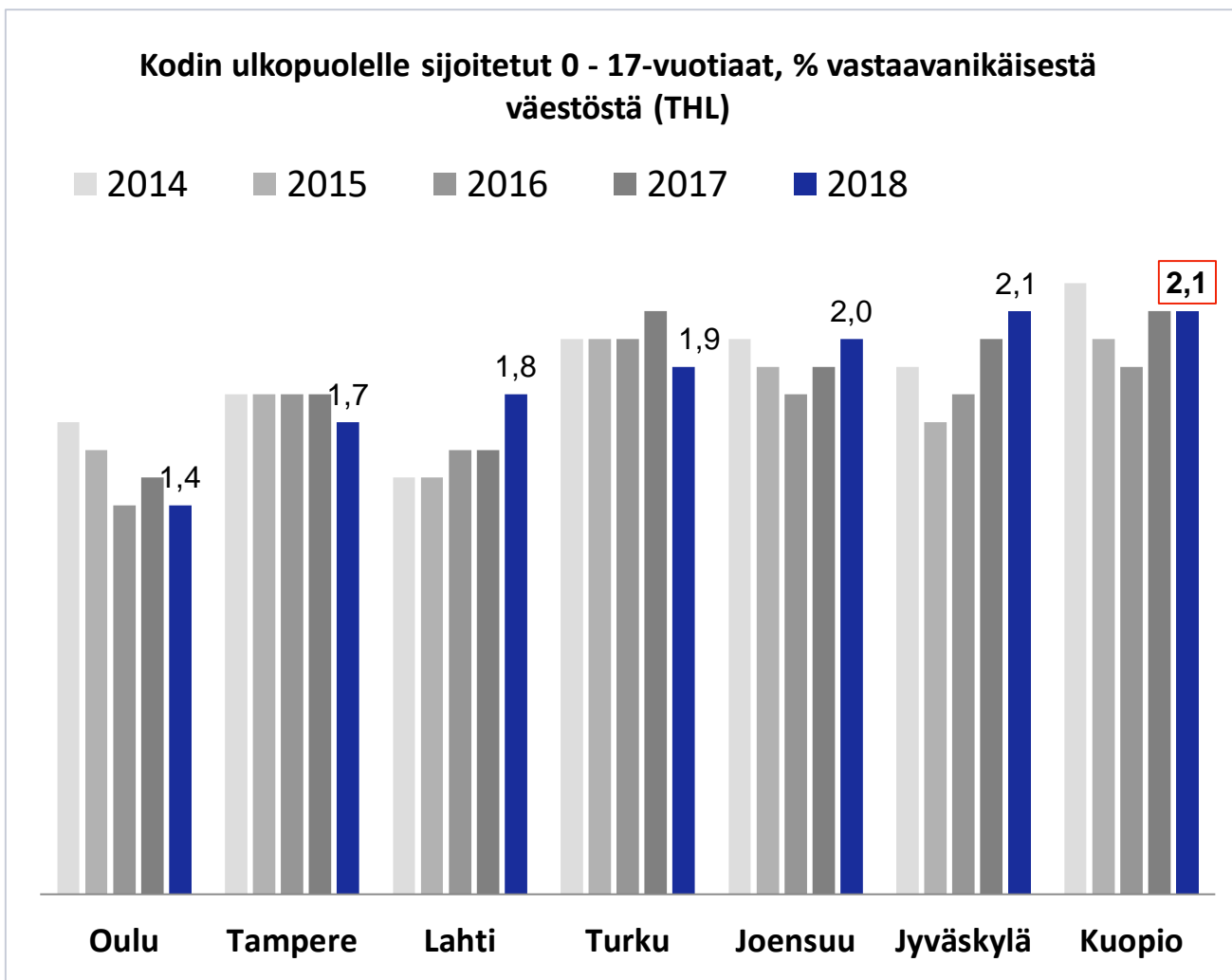


\*) 2018 vuoden tieto on THL:n ennakkotieto. Lahden 2018 tietoa ei saatavissa.

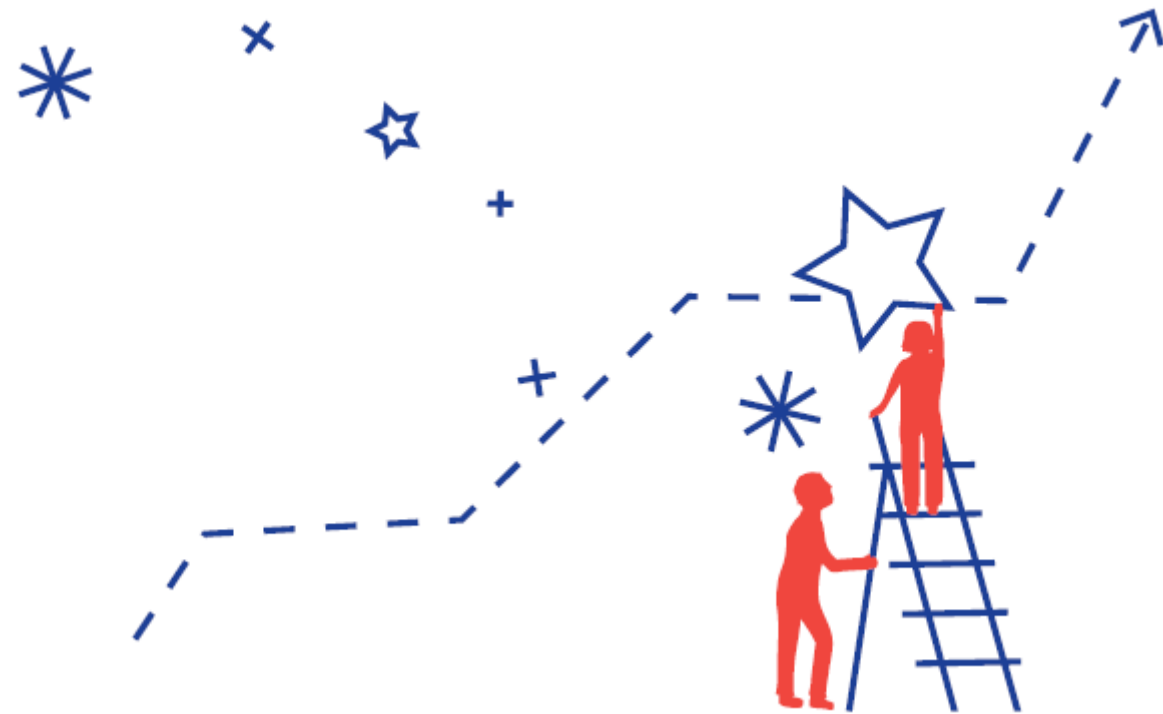
Avo- ja jälkihuolto	2017	2018
Avo- ja jälkihuollon kustannukset M€	11,5	10,8
Avo- ja jälkihuollon kustannukset €/asiakas	8301	10218



# Kodin ulkopuolelle sijoitetut lapset

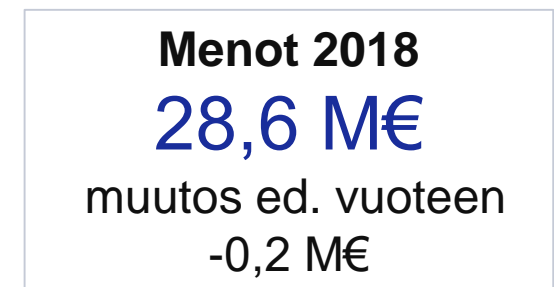
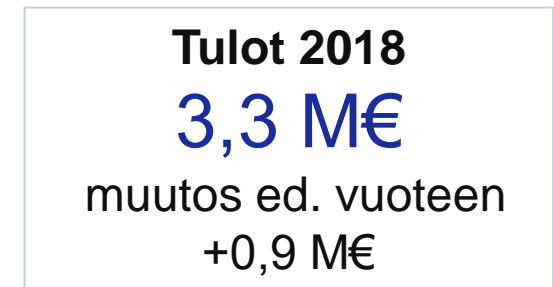
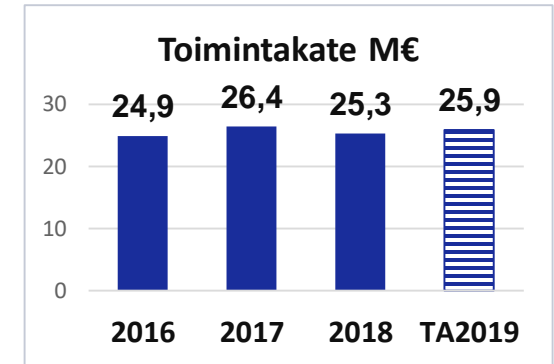
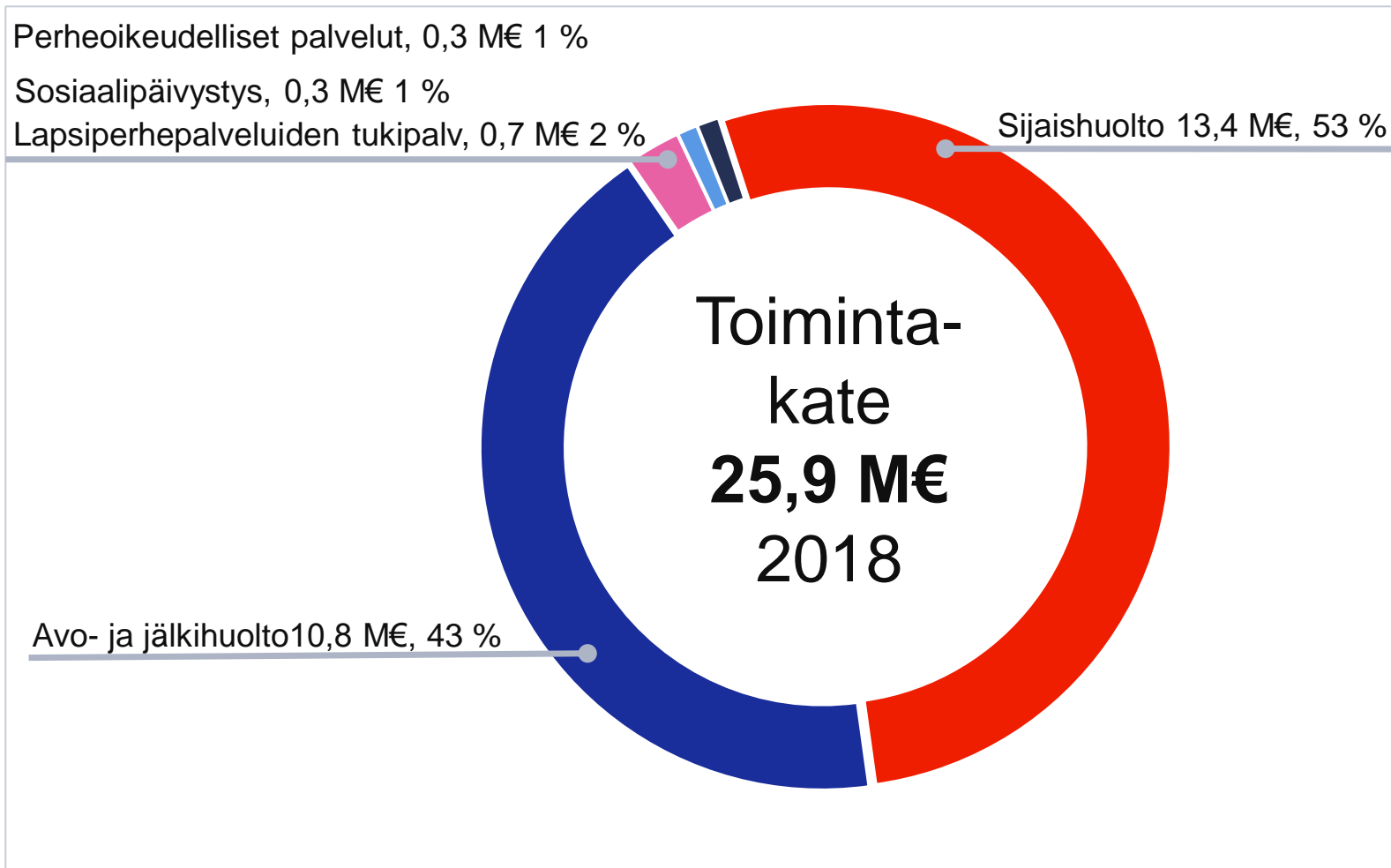


Kodin ulkopuolelle sijoitetut lapset	2017	2018
<b>Kodin ulkopuolelle sijoitetut 0-17 v. lapset vuoden lopussa (31.12.)</b>	<b>457</b>	<b>442</b>
joista sijaishuollossa (huostassa olevat) 31.12.	<b>272</b>	<b>274</b>
joista perhehoitoon sijoitettu 31.12.	165	162
joista laitoshoidon (ostopalv) sijoitetut 31.12.	94	105
<b>Kodin ulkopuolelle sijoitetut lapset, koko vuonna</b>	<b>508</b>	<b>514</b>
<b>Uudet huostaanottopäätökset vuoden aikana</b>	<b>40</b>	<b>47</b>



## Lastensuojelun resurssit

# Lastensuojelun toimintakate 2018



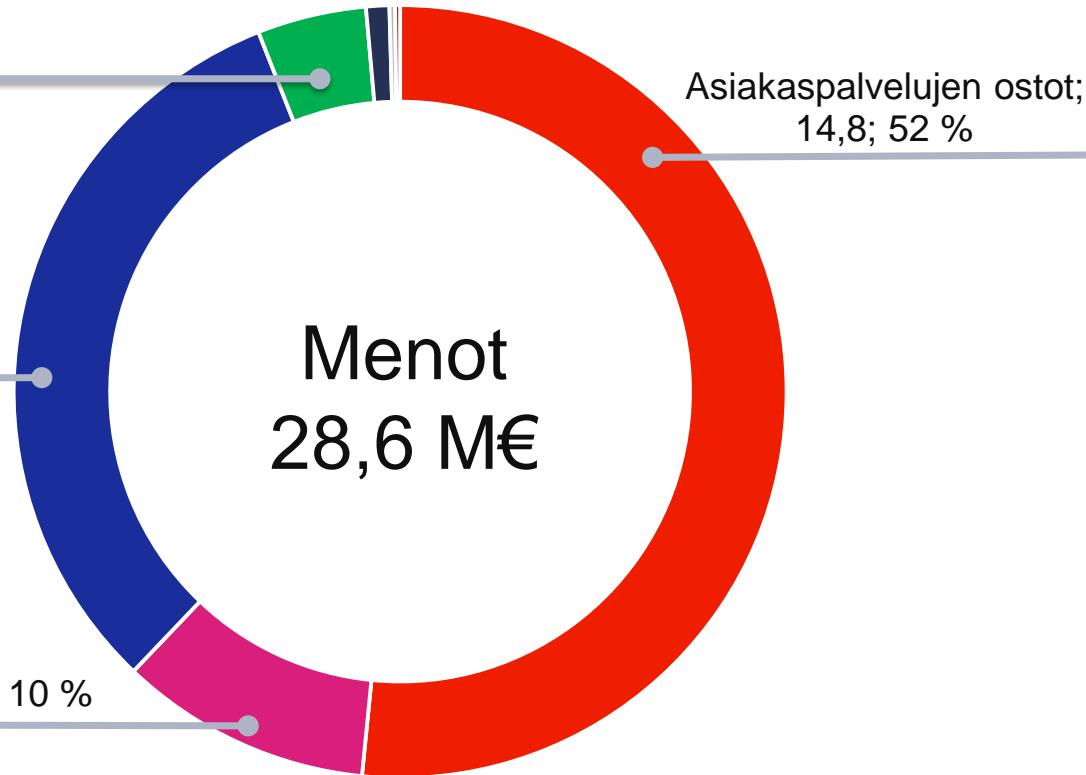
# Lastensuojelun menot 2018 M€

Avustukset; 0,1; 0 %  
Muut toimintakulut; 0,1; 0 %  
Aineet, tarvikkeet, tavarat; 0,3; 1 %

Vuokrat; 1,3; 5 %

Henkilöstökulut; 9,1; 32 %

Muiden palvelujen ostot; 3,0; 10 %



**Menot 2018**

**28,6 M€**

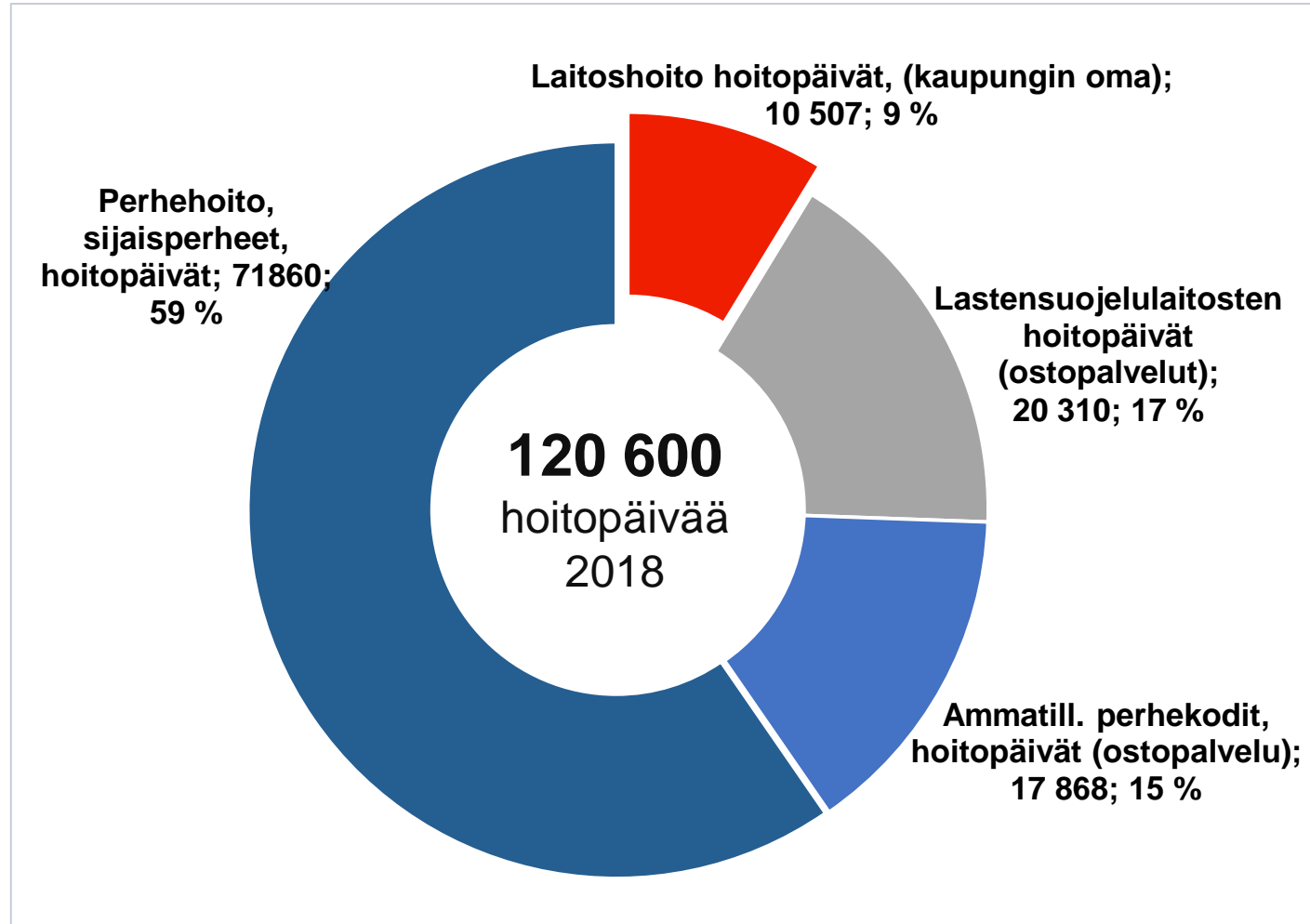
muutos ed. vuoteen  
-0,2 M€

**Asiakaspalvelujen ostoja**

**14,8 M€**

muutos -0,8 M€  
ed. vuoteen

# Lastensuojelun hoitopäivät, lkm. 2018



## Hoitopäivän hinta ostopalveluissa 2018:

Lastensuojelulaitos  
**262 € /pv.**

Ammatillinen perhekoti  
**184 € / pv.**

Perhehoito  
**60 € /pv.**

## Hoitopäivien

kokonaismäärä kasvoi

**2 %**

## Perhehoidon

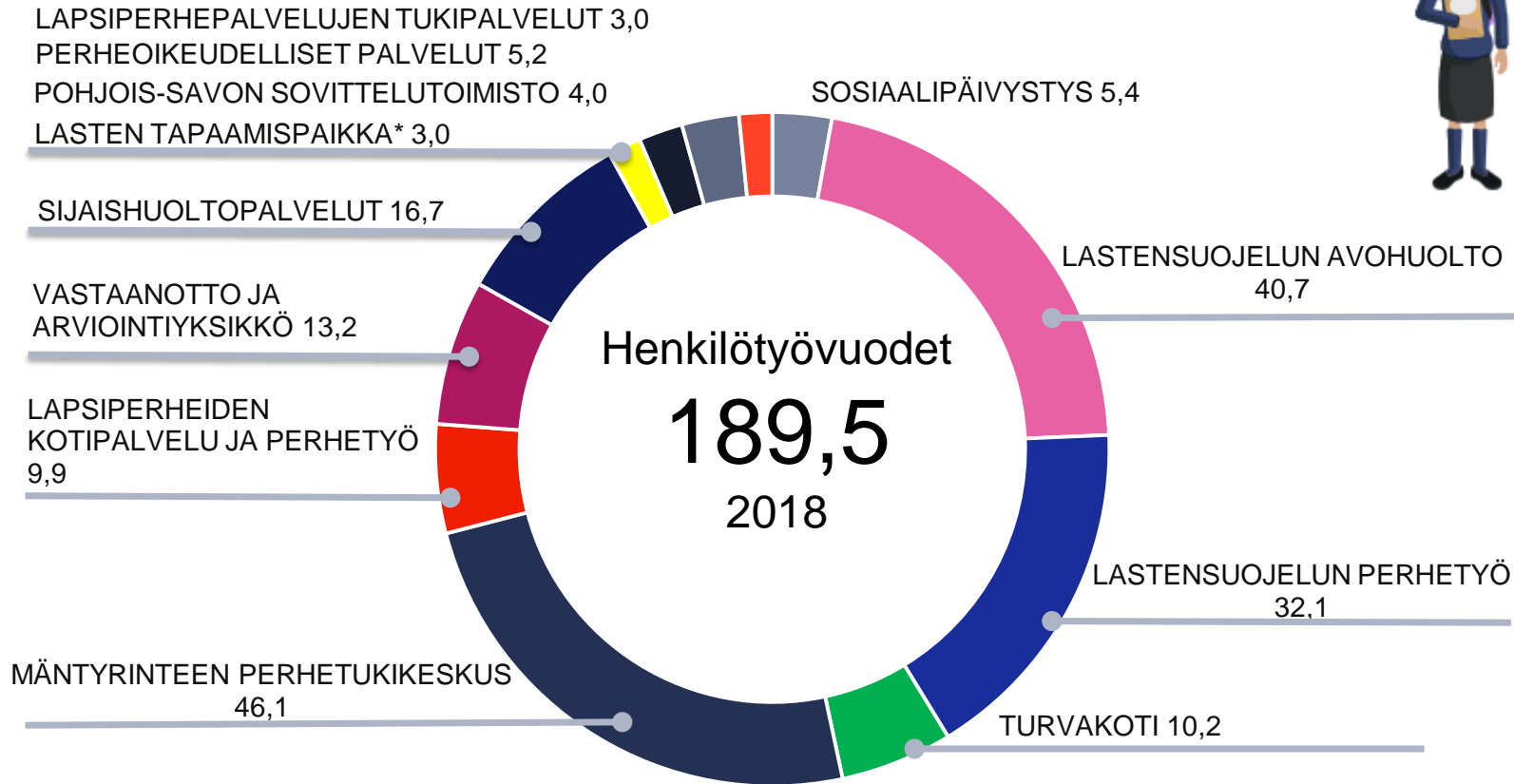
hoitopäivien määrä kasvoi

**6 %**

2018

# Lastensuojelun henkilöstö

## Henkilötyövuodet 2018



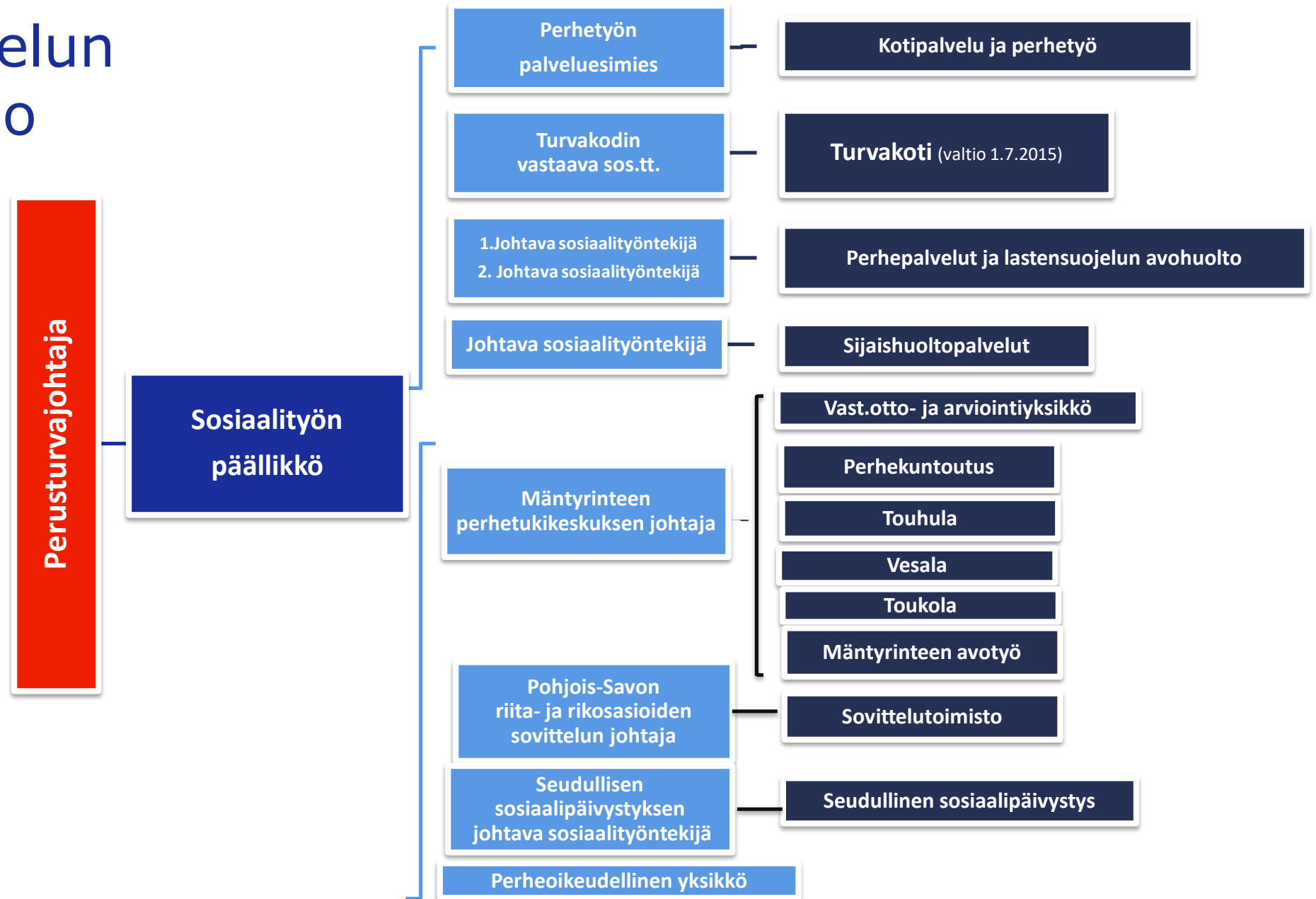
Henkilötyövuodet  
**189,5**  
muutos ed. vuoteen  
+ 5,5 htv

Henkilöstökulut  
**9,1 M€**  
muutos ed. vuoteen  
+ 0,5 M€, + 6,0 %

Sairauspoissaolot  
kal.pv./htv  
**14,0** v. 2018  
**13,5** v. 2017

Tapaturmapoissaolot  
kal.pv./htv  
**0,3** v. 2018  
**0,2** v. 2017

# Lastensuojelun organisaatio



# Kuopiolaiset lapset ikäryhmittäin 31.12.2018

