

Kuopion maaseutuohjelma 2022 – 2030

Kuopion kaupunginvaltuusto 16.5.2022

Sisällysluettelo

1. Tausta ja valmistelu	3
2. Maaseutuohjelman linkittyminen Kuopio 2030 -strategiaan.....	3
3. Kuopion maaseutualueen tilannekuva	4
3.1. Alue	4
3.2. Väestö.....	5
3.3. Työpaikat, työssäkäynti ja elinkeinot	9
3.4. Palveluverkko ja vapaa-ajan asuminen	12
4. Ohjelman tavoitteet ja toimenpiteet	16
4.1. Elinvoimainen maaseutu	17
4.2. Hyvinvoiva maaseutu	20
4.3. Resurssiviisas maaseutu	21
4.4. Uudistuva maaseutu	22
5. Ohjelman toteuttaminen, seuranta ja vastuut	22
5.1. Ohjelman mittarit.....	22
5.2. Maaseudun kehittämisen ja osallisuuden rahoitus	23
5.3. Kuopion maaseudun palvelukartta ja yhteystiedot	24
LIITE Kuopion maaseutualueen SWOT-analyysi	25

Kuopion maaseutu

Kasvavan Kuopion kauniilla maaseudulla asuu 25 000 asukasta, 11 000 vapaa ajan asuntoa ja kuusi kehittyvää kuntakeskusta. Yli 700 maatilaa tekee meistä puhtaan lähiruoan edelläkävijän ja Suomen suurimman maidon ja naudanlihan tuottajan. Meillä on puhtaat järvet, työpaikkoja ja tontteja. Lumoava luonto, monimuotoinen asuminen ja laadukkaat lähipalvelut sekä vapaa-ajan mahdollisuudet ovat rikkautemme. Kuopion maaseudulla on tilaa savolaiselle luovuudelle, yhteisöllisyydelle ja uusille asukkaille!

1. Tausta ja valmistelu

Kuopiossa maaseutupoliittisena kehittämisvälineenä 2000-luvulla on toiminut maaseutuohjelma. Maaseutuohjelma on täsmentänyt ja toteuttanut kulloinkin voimassa olevaa kaupunkistrategiaa. Viimeisin maaseutuohjelma, Kuopion maaseutuohjelma 2014 – 2020, valmistui vuonna 2014 ja sen käytännön työstämisestä vastasi Sydän-Savon maaseutupalvelu. Ohjelman laatimisen jälkeen Kuopion maaseutualue on kuntaliitosten myötä laajentunut Maaningalla ja Juankoskella. Toisaalta maaseutualue on muuntunut kaupunkirakenteen laajentuessa erityisesti Hiltulanlahdessa. Maaseudun toimintaympäristön muuttumiseen ovat vaikuttamassa myös useat megatrendit, globaalit kehityksen suunnat. Teknologian ja työn tekemisen muutos ovat mahdollistaneet muun muassa uuden tyyppisen yrittäjyyden, monipaikkaisuuden ja etätöiden lisääntymisen. Vastaavasti esimerkiksi ekologisuuden merkityksen kasvu on näkynyt lähimatkailun, luonnossa liikkumisen sekä lähi- ja luomuruoan arvostuksen kasvuna. Myös taloudelliset ja sosiaaliset tekijät, kuten asumisen kustannukset, asumisväljyys, turvallinen ympäristö tai yhteisöllisyys ovat merkityksellisiä yhä useammalle.

Vuonna 2019 jätetyn valtuustoaloitteen pohjalta päätettiin maaseutuohjelman päivittämisestä. Tavoitteeksi asetettiin erityisesti kaupunkitasoisten linjausten hahmottaminen yhdessä maaseudun toimijoiden kanssa. Työskentelyssä ei ole lähdetty kokoamaan alueittaisia kehittämistoimenpiteitä. Pitäjäraadit ja kylät voivat halutessaan jatkaa työtä omalla alueellaan ja ottaa työssä huomioon alueensa erityispiirteet.

Kuopion maaseutuohjelman 2022 - 2030 valmistelu on edennyt siten, että työ aloitettiin maaseudun tilannekuvan ja toimintaympäristön muutosten selvittämisellä vuoden 2020 syksyllä. Tästä työstä vastasi YTT Ilkka Lehtola. Hänen työstämänsä Kuopion maaseutukatsaus 2021 -raportti löytyy kokonaisuudessaan Kuopion kaupungin internetsivuilta ([2021 Julkaisut - Julkaisut ja raportit | Kuopio](#)) ja sen aineistoja ja havaintoja on hyödynnetty laajasti maaseutuohjelman 2022 – 2030 valmistelussa. Keväällä 2021 maaseudun kehittämisen painopisteitä työstettiin yhteisissä työpajoissa. Maaliskuussa 2021 toteutettiin Kuopion kaupungin viranhaltijoiden työpaja ja huhti- ja toukokuussa toteutettiin kaksi Kuopion kaupungin ja maaseututoimijoiden yhteistä työpajaa. Yhteisen työskentelyn pohjalta syntyneeseen luonnokseen pyydettiin vielä maaseututoimijoiden palautetta ja saadun palautteen pohjalta maaseutuohjelman linjauksia on täydennetty.

2. Maaseutuohjelman linkittyminen Kuopio 2030 -strategiaan

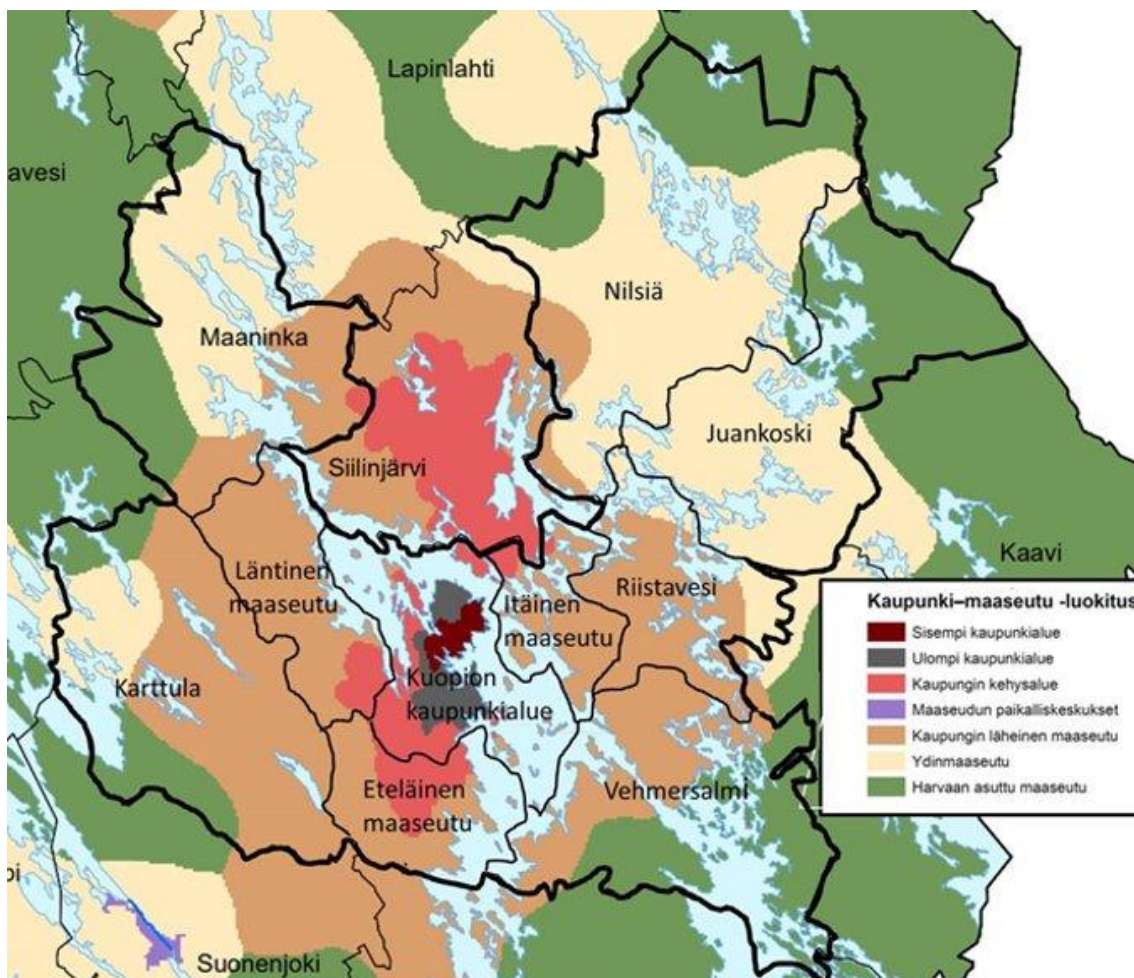
Kuopion strategia vuoteen 2030 uudistettiin viimeksi vuonna 2017 ja strategian tarkistaminen on käynnissä keväällä 2022. Kuopion strategia on koko kaupunkia koskeva linjaus, mutta se sisältää myös maaseudun kehittämiseen liittyviä linjauksia. Lisäksi maaseutuohjelman rakenne noudattelee Kuopio 2030 -strategian rakennetta. Mikäli kevään 2022 strategiatarkistuksessa tulee merkittävästi maaseutuohjelman sisältöön vaikuttavia muutoksia, niin ne otetaan huomioon ohjelmaa tarkistettaessa keväällä 2023.

3. Kuopion maaseutualueen tilannekuva

3.1. Alue

Kuopion maaseutuohjelman kohdealue muodostuu kuntaliitoksien seurauksena Kuopioon liittyneistä omaleimaisista, erityyppisiin vahvuuksiin tukeutuvista Juankosken (2017), Karttulan (2011), Maaningan (2015), Nilsian (2013), Riistaveden (1973) ja Vehmersalmen (2005) kuntataajamista sekä Kuopion eteläisistä Kurkimäen, Pellesmäen ja Puutossalmen maaseutualueista, läntisistä Hirvilahden ja Haminalahden maaseutualueista sekä itäisistä Ranta-Toivalan, Jännevirran ja Kurkiharjun maaseutualueista. Kuopion maaseutuohjelman kohdealue käsittää noin 93 % koko Kuopion kaupungin maapinta-alasta.

Alueista eteläinen maaseutu (Kurkimäki, Pellesmäki ja Puutossalmi) sijoittuu osittain kaupungin kehysalueelle ja osittain kaupungin läheiselle maaseudulle. Läntinen maaseutu (Hirvilahti ja Haminalahti), itäinen maaseutu (Ranta-Toivala, Jännevirta ja Kurkiharju) sekä Riistavesi luetaan kuuluviksi lähes kokonaan kaupungin läheiseen maaseutuun. Vehmersalmen maa-alasta noin puolet on kaupungin läheistä maaseutua ja toinen puoli, harvaan asuttua maaseutua. Valtaosa Nilsian ja Juankosken alueista luetaan kuuluvaksi ydinmaaseutuun, mutta niiden muutamat reuna-alueet (mm. Säyneinen) ovat harvaan asuttua maaseutua. Karttulan ja Maaningan alueet ovat pääosin kaupungin läheistä maaseutua ja ydinmaaseutua, mutta pieni osa on myös harvaan asuttua maaseutua (Kuva 1).

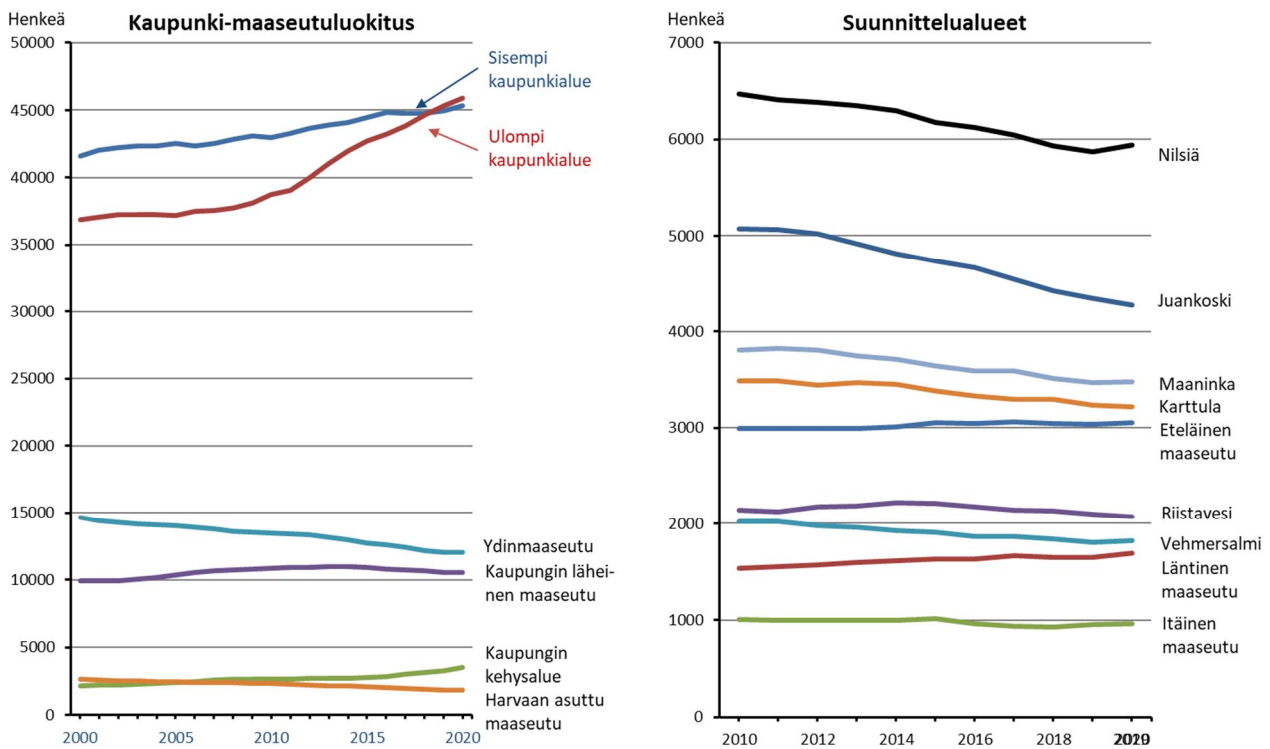


Kuva 1. Kaupunki-maaseutuluokitus Kuopion maaseutualueilla täydennettynä Kuopion kaupungin ja suunnittelualueiden rajoilla (Suomen ympäristökeskus; Kuopion kaupunki).

3.2. Väestö

Kuopion maaseutualueilla asui vuonna 2020 yhteensä 24 415 asukasta eli noin joka viides kuopiolainen. Heistä 12 033 henkilöä (10,1 % kaikista kuopiolaisista) asui ydinmaaseudulla, 10 531 henkilöä (8,8 %) kaupungin läheisellä maaseudulla ja 1 851 henkilöä (1,5 %) harvaan asutulla maaseudulla.

Vuosina 2000–2020 Kuopion maaseutualueet olivat eri kehitysvaiheissa. Kaupungin läheisen maaseudun väestömäärä kasvoi aina vuoteen 2013 saakka, jonka jälkeen väestömäärä supistui vuoteen 2019 saakka. Vuonna 2020 kaupungin läheisen maaseudun väestömäärä kääntyi jälleen hienoiseen kasvuun (+24 henkilöä). Yksittäisistä suunnittelualueista väestömäärä on kasvanut vuosina 2010 – 2020 ainoastaan läntisellä (+10,4 %) ja eteläisellä (+1,8 %) maaseudulla, mutta kaikilla muilla kaupungin läheisen maaseudun alueilla se on vähentynyt. Suhteellisesti voimakkaimmin väestömäärä on supistunut vuosina 2010 – 2020 Juankosken (–15,7 %), Vehmersalmen (–9,75 %), Maaningan (–8,8 %), Nilsian (–8,1 %) ja Karttulan (–7,6 %) alueilla (Kuva 2).



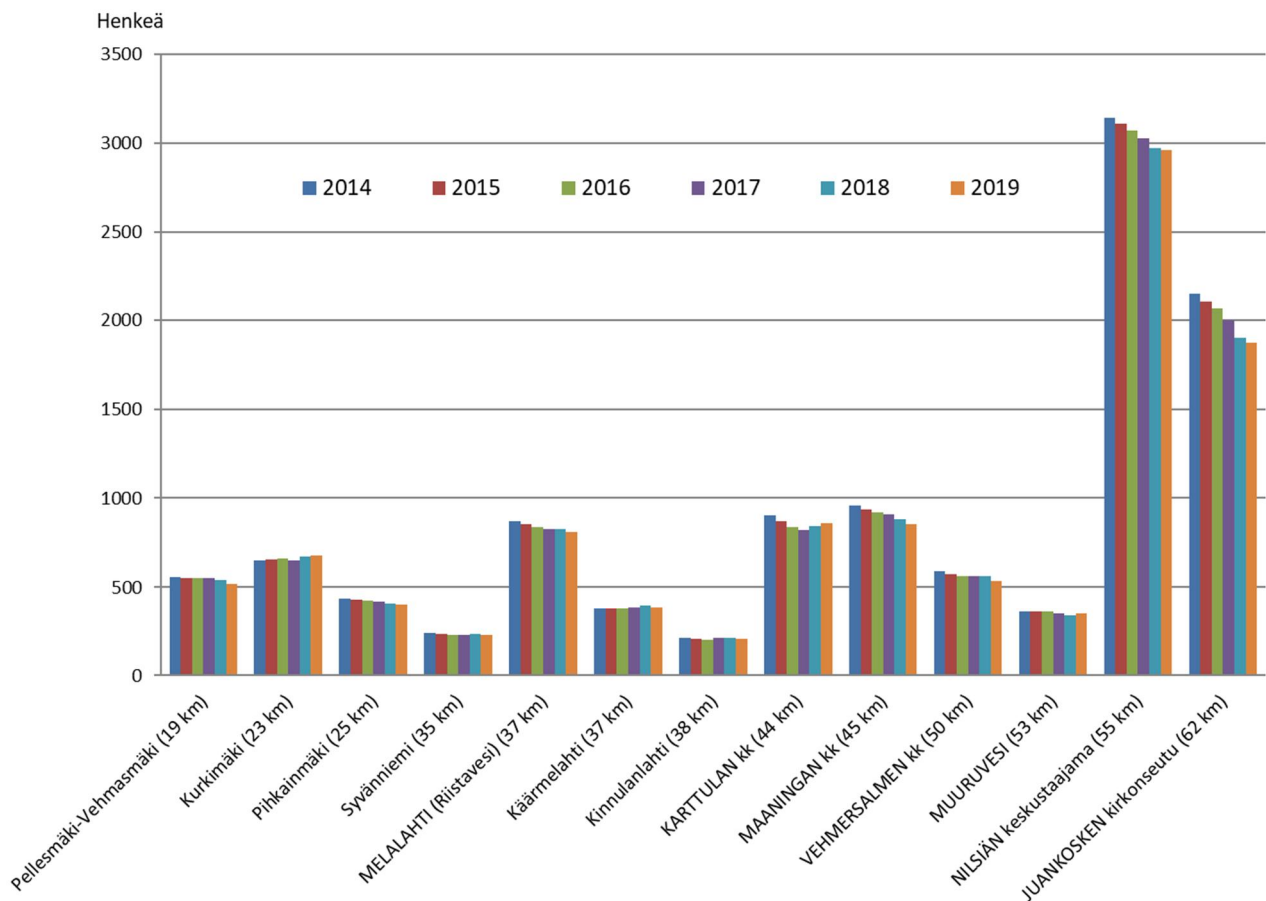
Kuva 2. Kuopion väestönkehitys kaupunki–maaseutuluokituksella vuosina 2000–2020 ja suunnittelu-alueittain vuosina 2010–2019 (Tilastokeskus; Kuopion kaupunki).¹

Kuopion maaseutualueiden taajamien kehityssuunnat ovat erkaantuneet. Mitä etäämpänä taajama sijaitsee kaupungin keskustasta, sitä negatiivisempi on ollut väestönkehitys viime vuosina. Alle 50 kilometrin

¹ Hiltulanlahti on suunnittelualueena laskettu kuuluvan keskeiseen kaupunkialueeseen, eikä sen väkiluku sisälly eteläiseen maaseutuun.

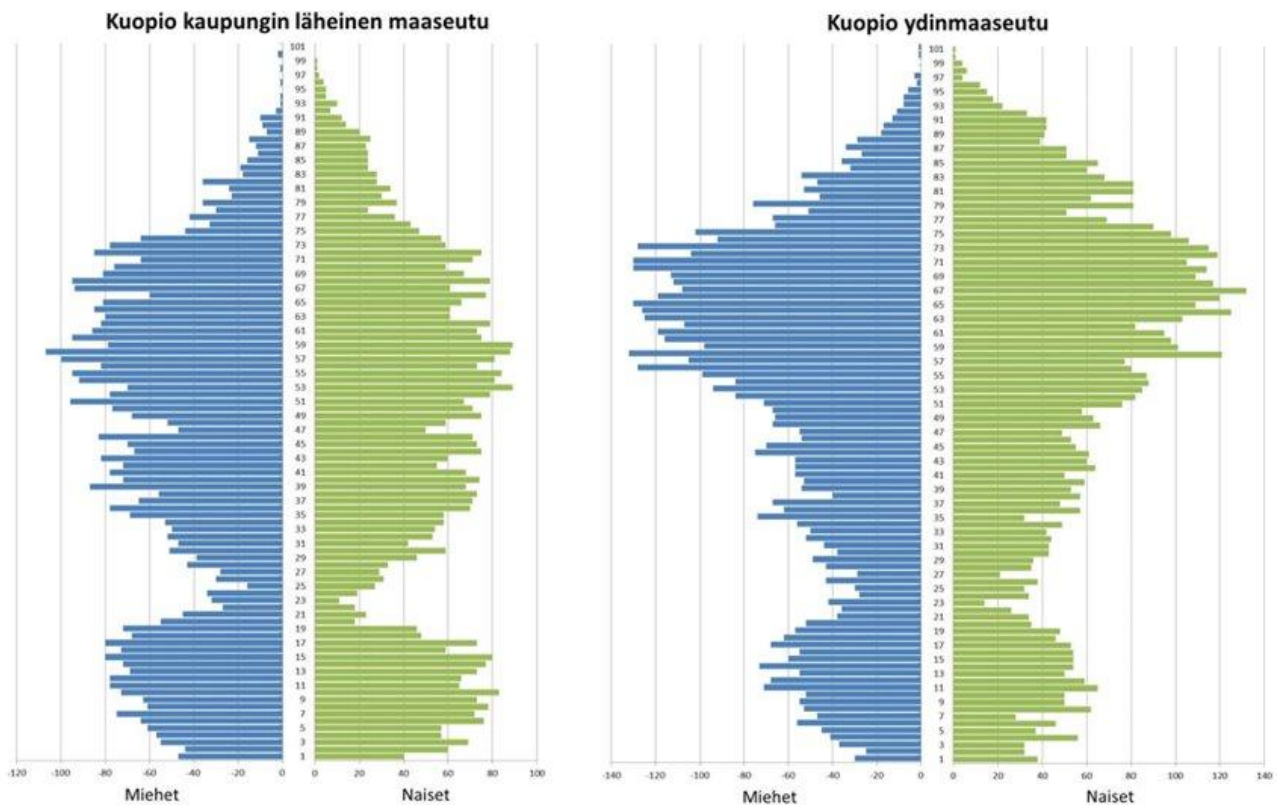
etäisyydellä Kuopion torilta sijaitsevista taajamista väestönmäärä on Kurkimäkeä ja Käärmelahtea lukuun ottamatta pysynyt samana tai hieman supistunut viime vuosina.

Kiinnostavaksi tarkastelun tekee se, että entisten kuntakeskusten väestönmäärä on supistunut, erityisesti Nilsian keskustaajamassa (-5,8 % vuosina 2014–2019) ja Juankosken kirkonseudulla (-13,0 %). Nämä taajamat sijaitsevat sen verran etäällä Kuopion kantakaupungista, ettei kaupunkiseudun kasvu ole vaikuttanut niiden kehitykseen merkittävästi. Kuvassa 3 esitetty taajaman nimen perässä suluissa oleva luku on taajaman etäisyys Kuopion torilta maantietä pitkin mitattuna.



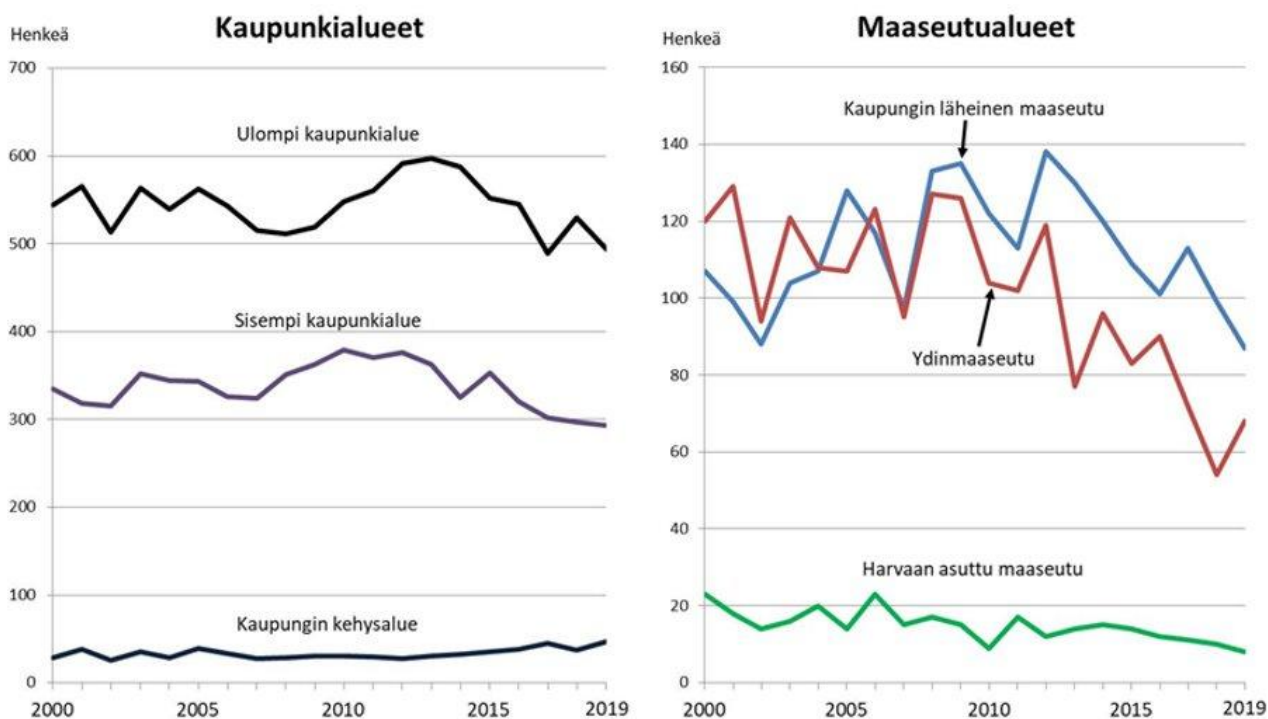
Kuva 3. Kuopion maaseutualueiden taajamien väestönkehitys vuosina 2014–2019 (Tilastokeskus).

Väestönkehityksen alueellinen erilaistuminen näkyy ikärakennetta kuvaavista ikäpyramideista (Kuva 4). Kaupungin läheisen maaseudun ja ydinmaaseudun ikäpyramidit poikkeavat hieman toisistaan, joskin molemmat edustavat pienenevää ikäpyramidia, jossa korostuu väestön ikääntyminen. Kuopion ydinmaaseudulla keski-ikäisten kohdalla oleva pullistuma on suurempi kuin kaupungin läheisellä maaseudulla. Myös lasten osuus ydinmaaseudulla on pienempi kuin kaupungin läheisellä maaseudulla. Yhteistä molemmille ikäpyramideille on nuorten aikuisten vähäinen osuus.



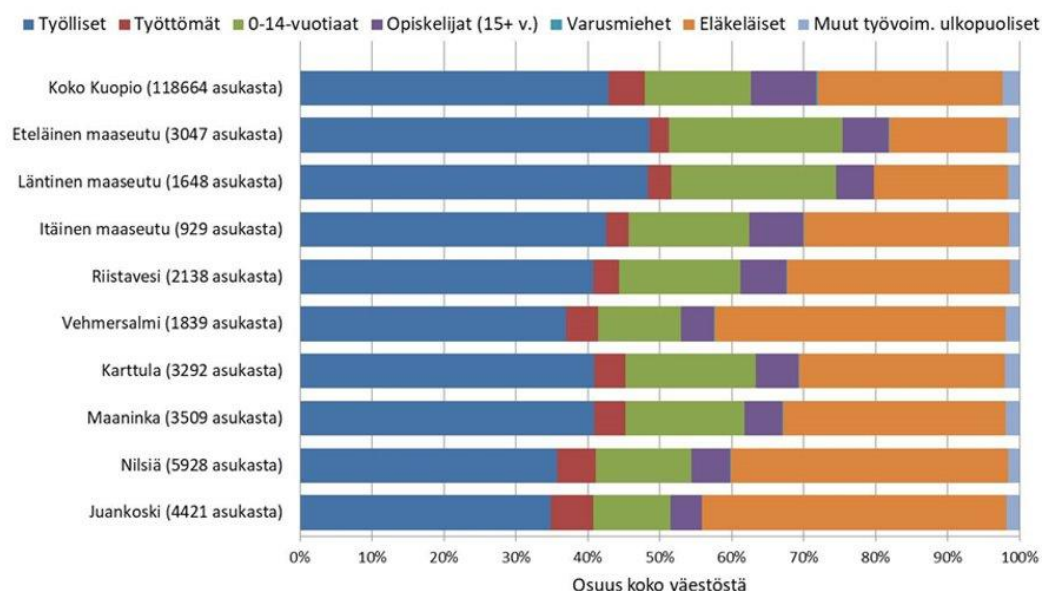
Kuva 4. Kuopion maaseutualueiden ikärakenne 2019 (Tilastokeskus).

Syntyvyyden lasku koskee Kuopiossa myös väestöltään kasvavia alueita. Vuoden 2012 jälkeen alle yksivuotiaiden määrät ovat pienentyneet kaupungin kehysaluetta lukuun ottamatta kaikissa aluetyypeissä. Suhteellisesti voimakkaimmin syntyvyyden lasku on kohdistunut maaseutualueille. Kaupungin läheisellä maaseudulla alle yksivuotiaiden määrä väheni 37,0 prosenttia ja ydinmaaseudulla lähes puolittui eli väheni 42,9 prosenttia vuosina 2012–2019. Syntyneiden painopiste on yhä selvemmin kaupunkialueilla, jonne väestö on muutoinkin keskittynyt. Kun kaikista alle yksivuotiaista kuopiolaisista asui maaseudulla 21,3 prosenttia vuonna 2000, oli osuus supistunut 16,3 prosenttiin vuonna 2019 (Kuva 5).



Kuva 5. Alle 1-vuotiaiden määrät Kuopion kaupunki- ja maaseutualueilla vuosina 2000–2019 (Tilastokeskus).

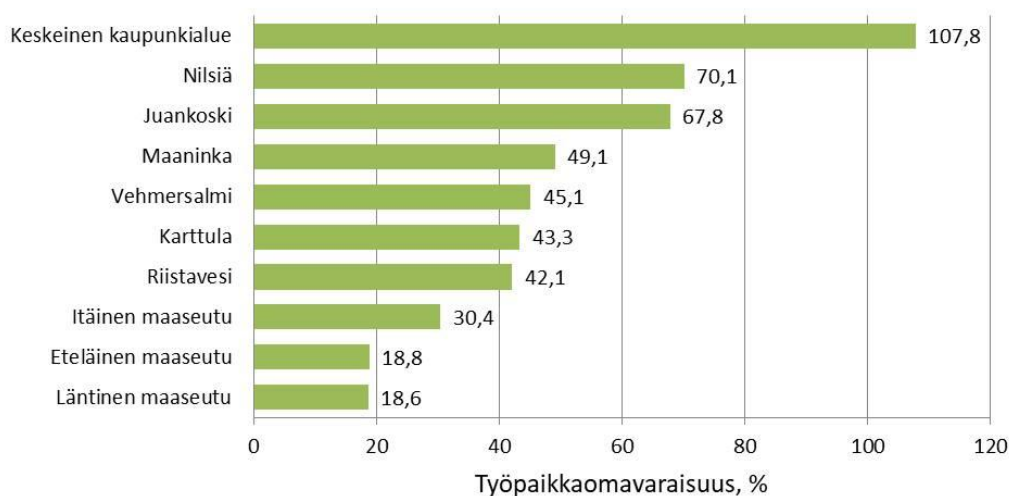
Koko Kuopion kaupungin alueella työllisten osuus väestöstä oli 42,9 prosenttia vuonna 2018 (kuva 6). Enemmistö asukkaista oli työvoiman ulkopuolista väestöä eli lapsia, opiskelijoita, varusmiehiä tai siviilipalvelumiehiä, eläkeläisiä sekä muita työvoiman ulkopuolella olevia. Joka neljäs kuopiolainen (25,7 %) oli eläkeläinen. Taloudellinen huoltosuhte eri maaseutualueilla vaihtelee paljon. Hyvän huoltosuhteen maaseutualueilla, erityisesti eteläisellä ja läntisellä maaseudulla, työllisten ja alle 15-vuotiaiden suhteellinen osuus oli keskimäärästä suurempi ja vastaavasti eläkeläisten osuus keskimääräistä pienempi. Heikon huoltosuhteen alueilla, kuten Vehmersalmella, Juankoskella ja Nilsiässä, työllisiä oli vain noin kolmannes väestöstä. Eläkeläisiäkin oli enemmän kuin työssä olevia.



Kuva 6. Väestö pääasiallisen toiminnan mukaan koko Kuopion alueella sekä Kuopion maaseutualueilla vuonna 2018 (Tilastokeskus).

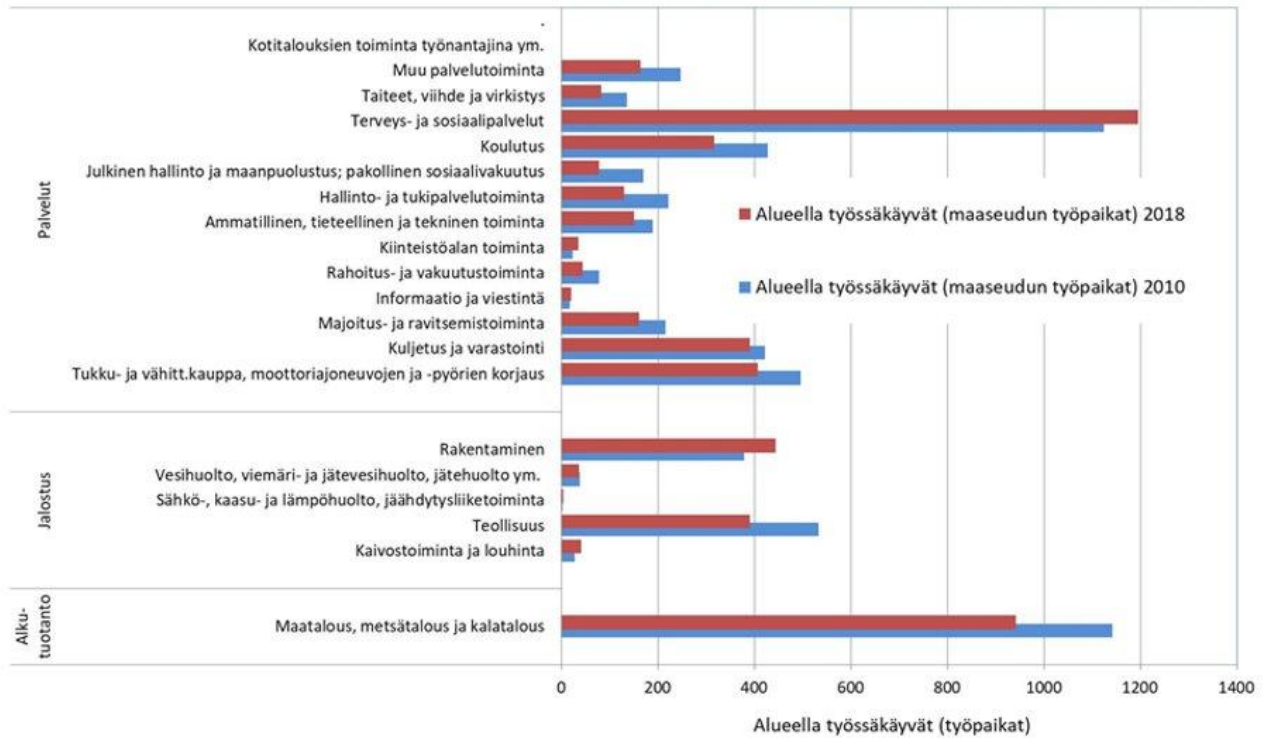
3.3. Työpaikat, työssäkäynti ja elinkeinot

Kuopiossa, kuten muillakin kaupunkiseuduilla, työpaikat ovat keskittyneet kaupungin keskustaan, johon suuntautuu liikennettä ympäröiviltä maaseutualueilta ja lähikunnista. Suurin työpaikkaomavaraisuus on Kuopion kaupunkialueesta kauimpana olevilla alueilla: Nilsissä, jossa työpaikkaomavaraisuus vuonna 2018 oli 70,1 prosenttia ja Juankoskella 67,8 prosenttia. Nilsissä työpaikkaomavaraisuutta nostavat osaltaan Tahkon matkailukeskuksen työpaikat. Juankoskella on puolestaan teollisia työpaikkoja. Mitä pienempi työpaikkaomavaraisuus on, sitä enemmän työssä käydään oman alueen ulkopuolella. Työpaikkaomavaraisuus on matalin eteläisellä maaseudulla (18,8 %) ja läntisellä maaseudulla (18,6 %), jotka sijaitsevat lähellä Kuopion keskeistä kaupunkialuetta (Kuva 7).



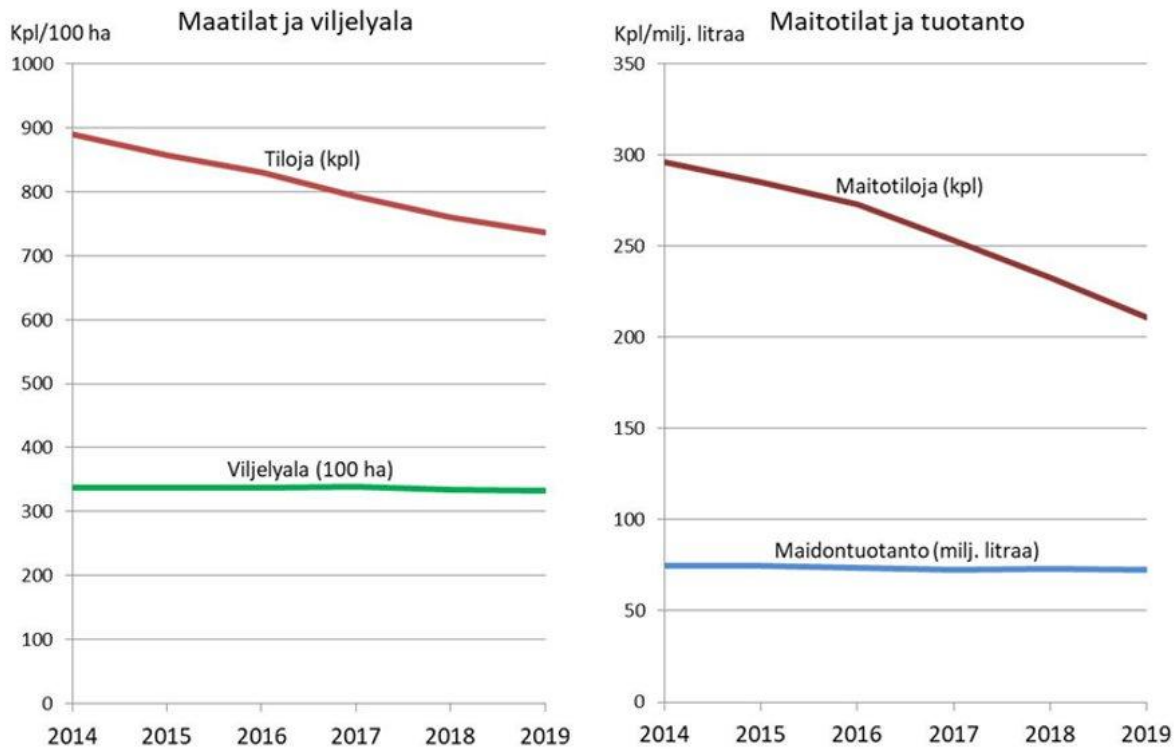
Kuva 7. Kuopion keskeisen kaupunkialueen ja maaseutualueiden työpaikkaomavaraisuus vuonna 2018 (Tilastokeskus).

Maaseutualueilla sijaitsevien työpaikkojen määrä on vähentynyt (Kuva 8). Vuonna 2018 Kuopion maaseutualueilla oli kaikkiaan 5 033 työpaikkaa, mikä oli 848 työpaikkaa vähemmän kuin vuonna 2010. Työpaikkojen määrä supistui lähes kaikilla toimialoilla, mutta määrällisesti eniten alkutuotannon (–200 työpaikkaa), teollisuuden (–141), koulutuksen (–111) sekä tukku- ja vähittäiskaupan (–90) toimialoilla. Kuopion maaseudun väestön toimeentulo perustuu voimakkaammin yrittäjyyteen, kuin Koko Kuopiossa keskimäärin. Vuonna 2017 Kuopion maaseudulla oli 1 869 yrittäjää, mikä oli 17,5 prosenttia työllisestä työvoimasta. Osuus oli kaksi kertaa niin paljon kuin keskimäärin koko Kuopion kaupungissa (8,6 %).



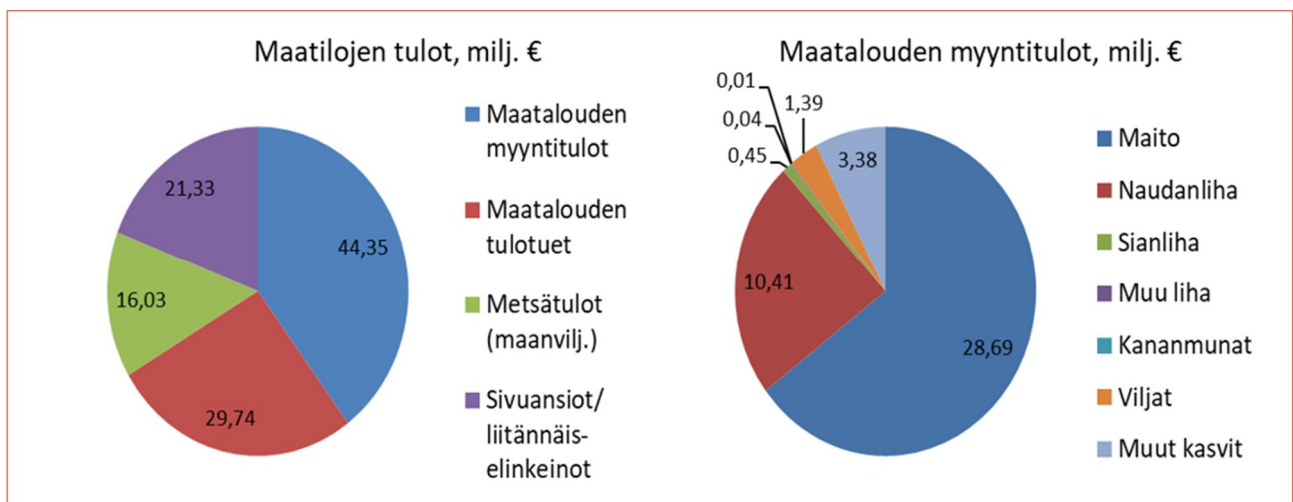
Kuva 8. Alueella työssäkäyvät (=työpaikat) toimialoittain Kuopion maaseutualueilla vuosina 2010 ja 2018 (Tilastokeskus).

Kuopio on Suomen merkittävimpiä alkutuottajia, vaikka alkutuotannon työllistävä merkitys on supistunut jo pitkään. Käytössä olevaa maatalousmaata oli Kuopiossa 33 310 hehtaaria vuonna 2019, mikä oli 1,5 prosenttia koko Suomen maatalousmaasta. Hehtaarimäärä on pysynyt Kuopiossa viime vuosina lähes samansuuruisena, vaikka tilojen määrä on supistunut voimakkaasti. Vuonna 2019 Kuopiossa oli 737 tilaa, mikä oli 152 tilaa vähemmän kuin vuonna 2014 (Kuva 9). Maidontuotanto on merkittävä yksittäinen maatalouden elinkeino. Kuntaliitosten seurauksena Kuopiosta on tullut maidontuotantolitroilla mitattuna Suomen johtava maitokaupunki.



Kuva 9. Kuopiossa käytössä oleva maatalousmaa ja maidontuotanto vuosina 2014–2019 (Luonnonvarakeskus).

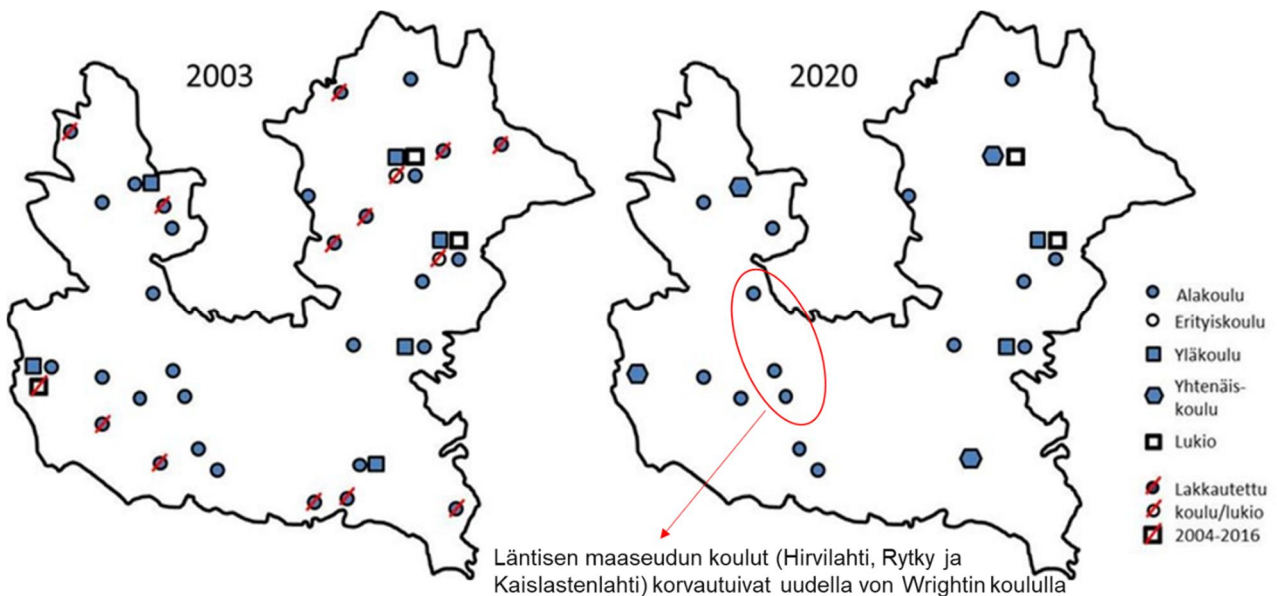
Maatilojen tulot olivat vuonna 2019 Kuopiossa Pohjois-Savon suurimmat, yhteensä 111,5 miljoonaa euroa (Kuva 10). Seuraavaksi eniten maatilojen tuloja oli Kiuruvedellä 72,37 milj. € ja kolmanneksi eniten Lapinlahdella 50,43 milj. €. Maidon ja naudanlihan suhteellinen osuus maatalouden myyntituloista oli Kuopiossa vuonna 2019 selvästi koko maan keskitasoa suurempi. Maatilojen tulot ovat Kuopiossa pienentyneet vuosikymmenien saatossa. Vuosina 1995–2019 ne laskivat reaalisin hinnoin ansiotasoindeksillä muutettuna 83,9 miljoonalla eurolla.



Kuva 10. Maatilojen ja maatalouden tulot Kuopiossa vuonna 2019 (brutto, ei sis. ALV) (Kantar TNS Agri Oy).

3.4. Palveluverkko ja vapaa-ajan asuminen

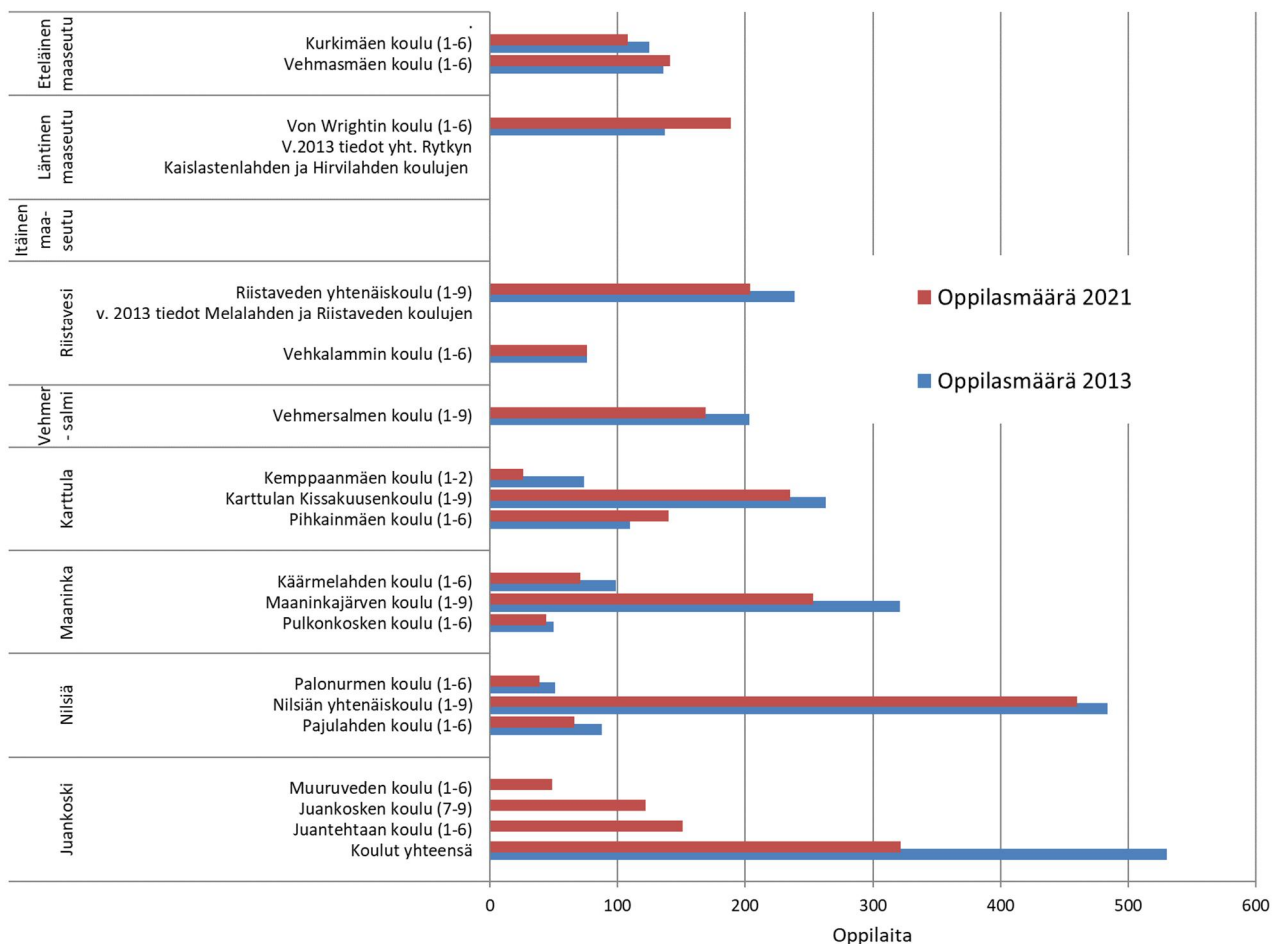
Syksyllä 2020 Kuopion maaseudulla oli kaikkiaan 14 alakoulua (luokat 1–6), kaksi yläkoulua (luokat 7–9), neljä yhtenäiskoulua (luokat 1–9, Karttulassa kahdessa toimipisteessä) sekä kaksi lukiota (Kuva 11).



Kuva 11. Kuopion maaseutualueiden peruskoulu- ja lukioverkko vuosina 2003 ja 2020 (Kuopion kaupunki; Tilastokeskus).

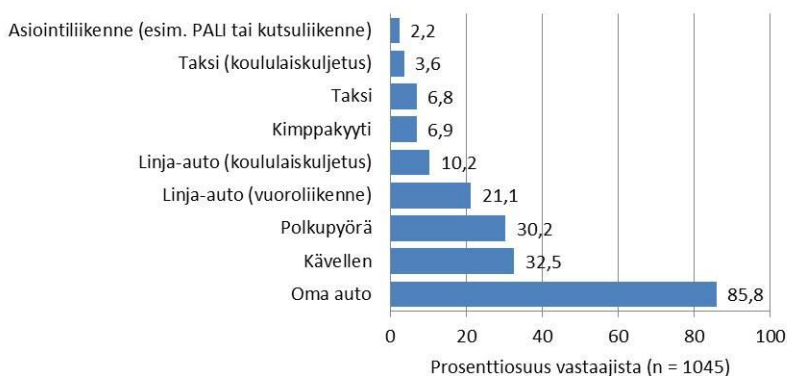
Vuonna 2021 Kuopion maaseutualueiden peruskouluissa oli 2 520 oppilasta (Kuva 12). Eteläiseltä maaseutualueelta oppilaita käy myös Hiltulanlahden koulussa, jossa oppilasmäärä vuonna 2021 oli 264 oppilasta. Vuosina 2013 – 2021 oppilasmäärät kasvoivat von Wrightin (ent. Rytty, Kaislastenlahden ja Hirvilahden koulu), Vehmasmäen ja Pihkainmäen kouluissa. Oppilasmäärä on kasvanut voimakkaasti myös Hiltulanlahden koulussa, joka ei ole mukana kuvan 12 tiedoissa. Nämä kaikki koulut ovat väestöltään kasvavilla alueilla, kaupungin kehysalueella tai sen lähituntumassa kaupungin läheisellä maaseudulla. Suhteellisesti tarkasteltuna oppilasmäärän väheneminen on ollut voimakkainta Juankoskella.

Kouluverkoston harventuminen on siirtänyt oppilaita koulukuljetusten piiriin. Koulukuljetusten piirissä oli syksyllä 2020 noin joka toinen (55,3 %) maaseudun peruskoulua käyvistä oppilaista, mutta koulujen väliset erot olivat suuret. Syksyllä 2020 Kuopion maaseudun peruskouluissa oli 1 436 kuljetusoppilasta, joiden lisäksi koulujen esiopetuksessa oli 32 ja päiväkotien esiopetuksessa 32 kuljetusoppilasta.



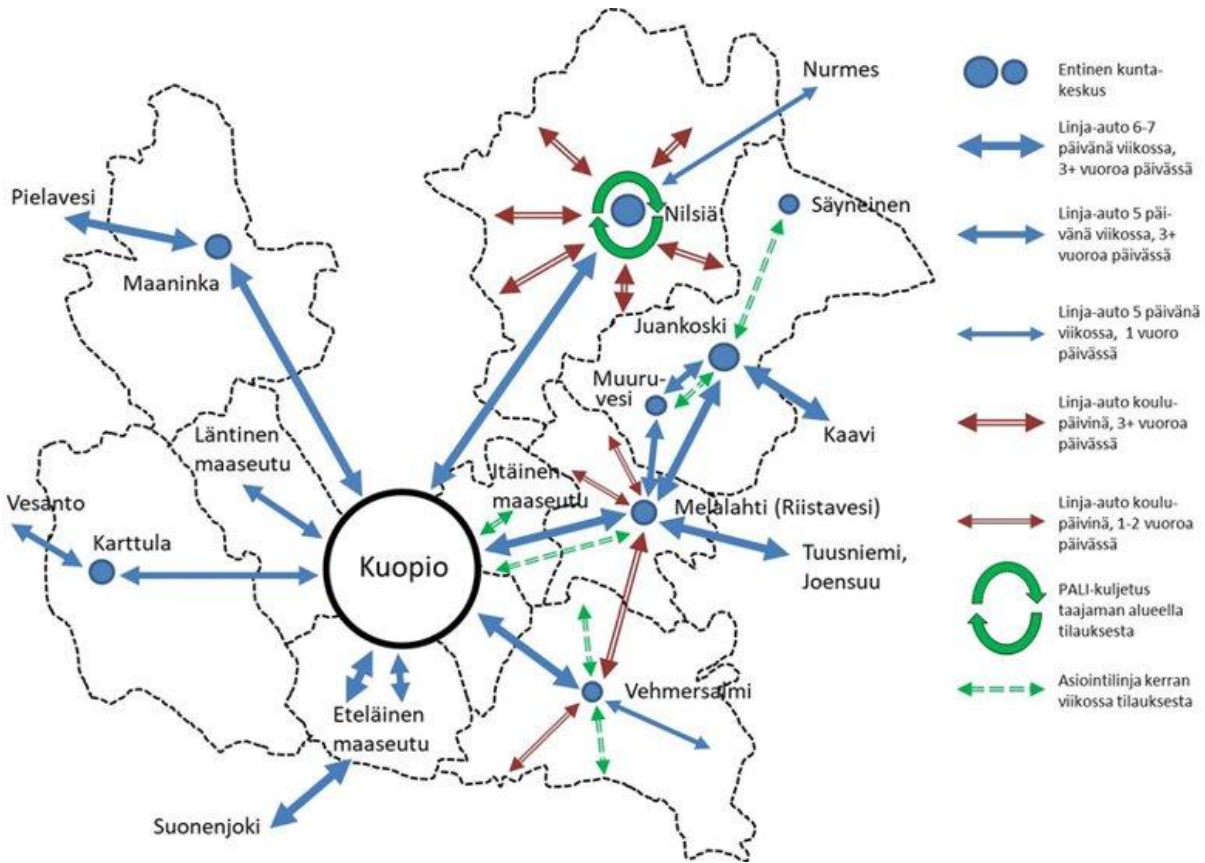
Kuva 12. Kuopion maaseutualueiden peruskoulujen oppilasmäärät vuosina 2013 ja 2021 (Kuopion kaupunki).

Maaseudulla asuvien liikkuminen perustuu pitkälti oman auton käyttöön. Kuopion maaseutualueiden liikenteen ja liikkumisen käyttäjäkyselyn mukaan lähes 86 prosenttia vastaajista käytti liikkumisessaan omaa autoa. Linja-autolla (vuoroliikenne tai koululaiskuljetus) kulki kyselyn mukaan lähes joka kolmas vastaajasta. Ani harva käytti asiointiliikenteen palveluja (Kuva 13).



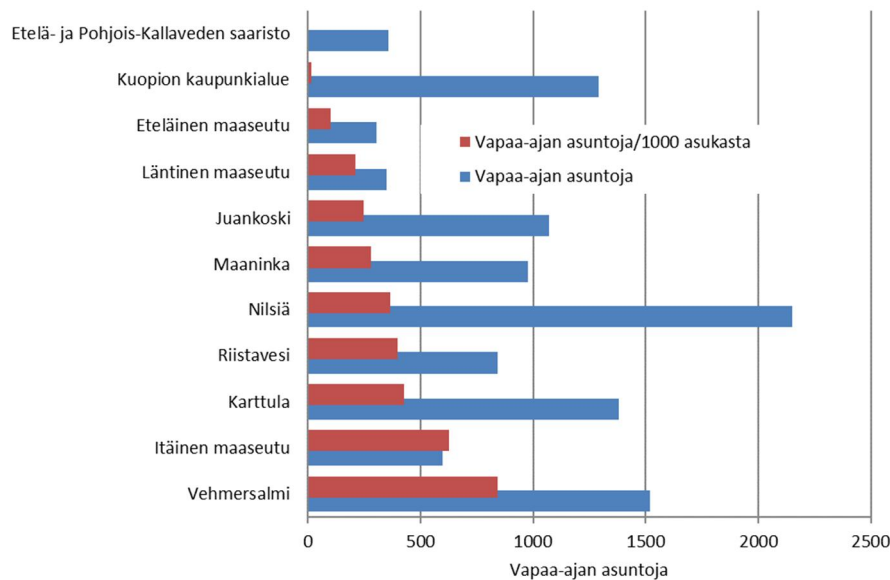
Kuva 13. Kuopion maaseutualueilla asuvien liikkumismuodot vuonna 2020 (Kuopion maaseutualueiden liikenteen ja liikkumisen käyttäjäkyselyn Wossikka-raportti 2020).

Kuopion maaseudulla joukkoliikenneyhteydet tukeutuvat päätiiverkostoon (Kuva 15). Kuopion kaupunkiseudun joukkoliikenne koostuu Kuopion kaupunkiseudun toimivaltaisen viranomaisen ja Pohjois-Savon elinkeino-, liikenne- ja ympäristökeskuksen (ELY-keskuksen) kilpailuttamasta ja tilaamasta liikenteestä sekä markkinaehtoisesta liikenteestä, joka on etupäässä pitkämatkaista liikennettä.



Kuva 14. Kuopion maaseudun joukkoliikenneyhteydet talvikaudella 2020–2021 (Kuopion seudun joukkoliikenne ja ELY-keskus).

Kuopio on Suomen suurin vapaa-ajan asuntopaikkakunta. Vuonna 2019 Kuopion alueella oli kaikkiaan 10 874 vapaa-ajan asuntoa, noin 2,1 prosenttia koko maan vapaa-ajan asunnoista. Määrällisesti eniten vapaa-ajan asuntoja oli vuonna 2019 Nilsissä (2150 asuntoa), Vehmersalmella (1520) ja Karttulassa (1379). Myös Kuopion kaupunkialueella on runsaasti vapaa-ajan asuntoja (1292). Kun vapaa-ajan asuntojen määrä suhteutetaan alueilla vakituisesti asuvien määrään, on vapaa-ajan asuntotiheys suurin niillä maaseutualueilla, joiden väestönmäärä on pieni. Tällaisia alueita Kuopiossa ovat Vehmersalmi, itäinen maaseutu, Karttula ja Riistavesi. Vehmersalmella ja itäisellä maaseudulla vapaa-ajan asuntoja on jopa enemmän kuin alueilla on vakituisesti asuttuja asuinrakennuksia (Kuva 16).



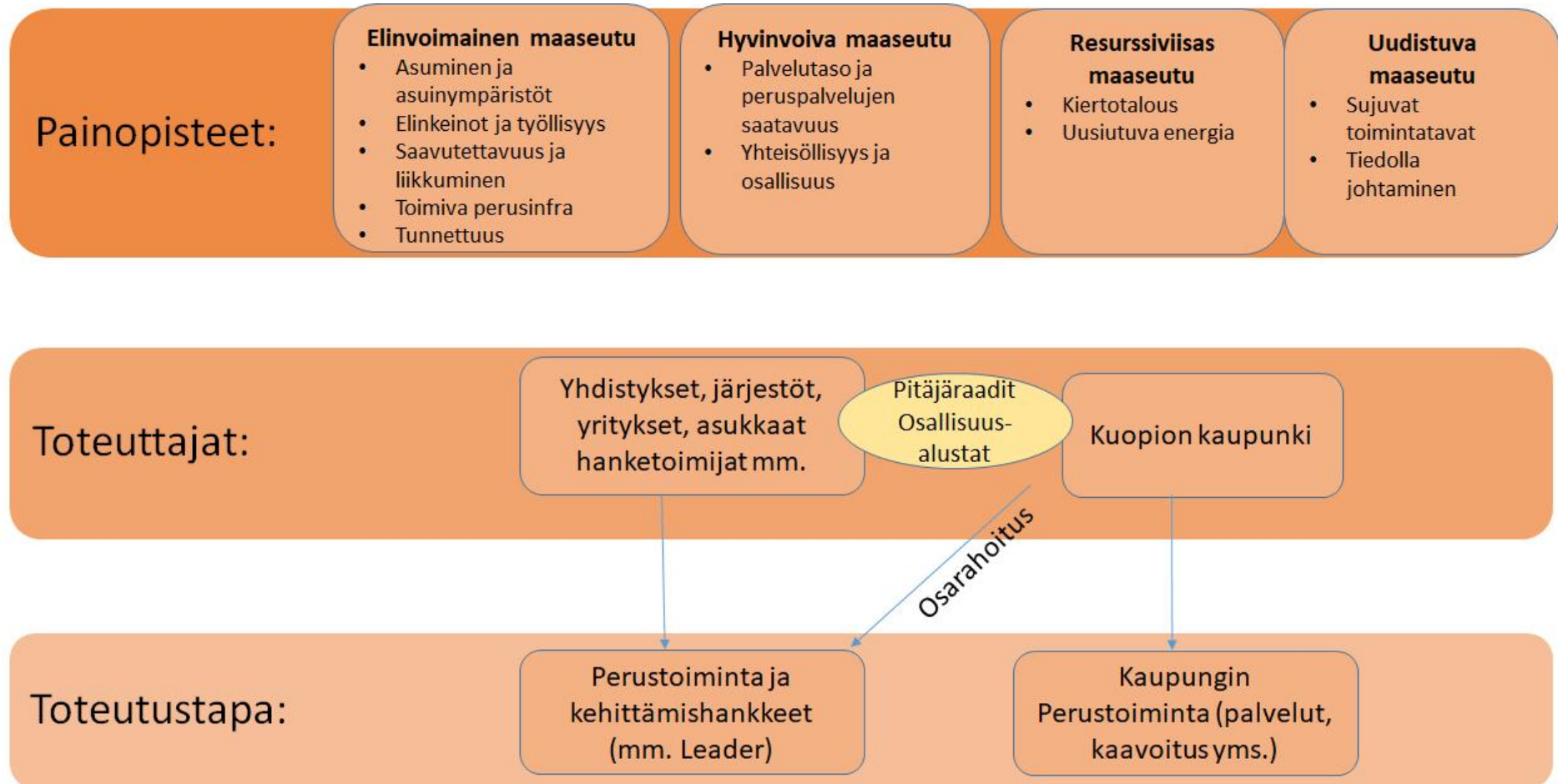
Kuva 15. Vapaa-ajan asunnot Kuopion kaupunki- ja maaseutualueilla vuonna 2019 (Kuopion kaupunki).

Taulukkoon 1 on koottu Kuopion maaseutualueiden kehitystä kuvaavia muuttujia, jotka kuvaavat eri alueiden väestöllistä ja taloudellista kehitystä sekä palveluverkostoa. Keskimääräistä paremmin ovat menestyneet Kuopion kaupunkialuetta lähimpänä olevat alueet, erityisesti eteläinen ja läntinen maaseutu, jotka ovat toiminnallisesti pitkälti kaupunkialueen vaikutuspiirissä. Vastaavasti kehitys on ollut heikompaa Juankoskella ja Nilsjässä, sekä osin myös Vehmersalmella. Pelkkä tilastollinen tarkastelu antaa yksipuolisen kuvan alueiden elinkelpoisuudesta ja kehitysmahdollisuuksista. Jokaisella Kuopion maaseutualueella on omat vahvuudet ja mahdollisuudet, joita vahvistamalla alueen kehitykseen on mahdollista vaikuttaa.

Taulukko 1. Kuopion maaseutualueiden kehitystä kuvaavia muuttujia. Vihreällä pohjavärillä ovat positiivisen ja punaisella negatiivisen kehityksen alueet (Lehtola 2021).

	Väkiluvun muutos 2010–2019 (%)	Työttömyysaste 2018 (%)	Taloudellinen huoltosuhte 2018	Työpaikkojen muutos 2014–2017 (%)	Kesämökkejä/1000 asukasta 2019	Peruskouluja 2020	Päivitäistävämälöitä 2020	Terveysasemia 2020
Koko Kuopio	+6,2	10,4	133	+5,8	92	40	45	8
Kaikki maaseutualueet	-8,4	10,1	151	-11,8	361	20	17	6
Eteläinen maaseutu	+1,5	5,2	106	+1,6	100	2	0	0
Läntinen maaseutu	+7,2	6,4	107	+8,6	213	2	1	0
Itäinen maaseutu	-5,5	6,8	135	-14,7	627	0	0	0
Riistavesi	-2,0	8,1	146	-7,6	400	3	2	1
Vehmersalmi	-10,6	10,9	171	-2,2	841	1	1	1
Karttula	-7,1	9,8	145	-6,8	426	3	1	1
Maaninka	-8,9	9,6	145	-6,4	281	3	2	1
Nilsjä	-9,2	13,1	180	-7,9	366	3	6	1
Juankoski	-14,3	14,4	187	-26,1	246	3	4	1

4. Ohjelman tavoitteet ja toimenpiteet



Kuva 16. Kuopion maaseutuohjelman painopisteet ja toimintamuodot

4.1. Elinvoimainen maaseutu

ELINVOIMAINEN MAASEUTU			
Painopiste	Tavoitteet/toimenpiteet 2022 - 2030	Vastuutahot	Mittarit
Asuminen ja asuinympäristöt	Kaupungin asuntonttitarjonnan kehittäminen palvelujen lähellä maaseututaajamissa ja kylissä <ul style="list-style-type: none"> • kaavoitustarpeen tarkastelu ja kaavoituksen ohjelmointi • kaupunki tonttitarjontaa tarkastellaan tonttikokojen näkökulmasta 	Kuopion kaupunki / Kaupunkiympäristön palvelualue	Tonttitarjonta Uudet asunnot Vakituiseen asuinkäyttöön muutetut vapaa-ajan asunnot Toteutetut hankkeet
	Yksityisen tonttitarjonnan aktivointi <ul style="list-style-type: none"> • rakentamisen edullisuusvyöhykkeiden rajausten ja rantarakentamisen tarkistaminen • pitkäaikaisten rakennuskieltoalueiden tarkastelu suhteessa yleiskaavoihin • uusien sijoitussuunnitelmien ja kyläkaavojen tarkastelu ja ohjelmointi maanomistajien tarpeiden mukaan 	Kuopion kaupunki / Kaupunkiympäristön palvelualue	
	Ympärivuotiseen käyttöön soveltuvien vapaa-ajan asuntojen muuttaminen vakituiseen asumiseen. <ul style="list-style-type: none"> • tarkistetaan nykyiset kriteerit, milloin muuttaminen on mahdollista • selvitetään mitä vaikutuksia muutoksilla olisi. 	Kuopion kaupunki / Kaupunkiympäristön palvelualue	
	Maaseudun asumismahdollisuuksien ja tonttitarjonnan markkinointi osana alueiden kokonaismarkkinointia	Kuopion kaupunki /Markkinointi ja viestintä/Kaupunkiympäristön palvelualue	
	Ikäihmisten asumisen kehittäminen maaseutukeskuksissa	Kuopion kaupunki /Kaupunkiympäristön palvelualue ja yhteistyökumppanit	
	Asuinympäristöjen viihtyisyyden kehittäminen <ul style="list-style-type: none"> • virkistysreitit, uimarannat, harrastepaikat, laavut, näköalatornit yms. 	Kuopion kaupunki, yhdistykset, pitäjäraadit, Kalakukko ry	

ELINVOIMAINEN MAASEUTU			
Painopiste	Tavoitteet/toimenpiteet 2022 - 2030	Vastuutaho	Mittarit
Saavutettavuus ja liikkuminen	Maaseudun älykäs liikkuminen <ul style="list-style-type: none"> • kyytipalvelut ja yhteiskuljetukset • kevyen liikenteen kehittäminen • liikenneturvallisuus 	Kuopion kaupunki/Kaupunkiympäristön palvelualue sekä ELY (MAL-sopimustoimenpiteitä)	Joukkoliikenneyhteydet Toteutuneet kevyen liikenteen investoinnit
	Tietoliikenneyhteydet mahdollistavat etätyöskentelyn ja etäyrittämisen. <ul style="list-style-type: none"> • etätyöskentelypisteet • mahdollinen taloudellinen tuki laajakaistahankkeille sekä yhteistyö operaattoreiden kanssa 	Operaattorit, Kuopion kaupunki	Laajakaistaverkon kattavuus
Toimiva perusinfrastruktuuri	Vesihuoltopalveluiden turvaaminen ja saatavuuden parantaminen sekä jätevesiviemäroinnin rakentamisen edistäminen <ul style="list-style-type: none"> • vesihuoltoavustukset 	Kuopion Vesi Oy ja vesiosuuskunnat Kuopion kaupunki	Verkoston piirissä olevat taloudet
	Alemman tieverkon kunto ja kunnossapito <ul style="list-style-type: none"> • vaikuttaminen valtion rahoitukseen • yksityistieavustukset 	Kuopion kaupunki/ Kaupunkiympäristön palvelualue ja Elinvoima- ja konsernipalvelu (edunvalvonta) sekä ELY	Yksitystieavustukset
Elinkeinot ja työllisyys	Maa- ja metsätalouden yritystoiminnan edistäminen <ul style="list-style-type: none"> • suurelainten eläinlääkäripalvelujen saatavuuden turvaaminen • maaseudun yritystoiminnan kehittämishankkeet 	Kuopion kaupunki MTK Yhdistykset Kalakukko ry Hanketoimijat	Uudet yritykset Uudet työpaikat Hyödynnetyt investointituet

ELINVOIMAINEN MAASEUTU			
Painopiste	Tavoitteet/toimenpiteet 2022 - 2030	Vastuutaho	Mittarit
Elinkeinot ja työllisyys	Matkailun kehittäminen (mm. vesistö- ja luontomatkailu, lähimatkailu)	Kuopion kaupunki, yritykset, Kalakukko ry	
	Uuden yritystoiminnan kehittäminen (mm. biotalous, luomu- ja lähiruoka, luovat alat, luontopalvelut)	MTK, Kuopion kaupunki, yritykset, Kalakukko ry	Työpaikkakehitys Maaseudun yritykset lkm
	Paikallisen yritystoiminnan näkyväksi tekeminen esim. osavuosisiisukille (esim. alueelliset yrityshakemistot)	Kuopion kaupunki/Yrityspalvelut, pitäjäraadit ja paikalliset yrittäjäjärjestöt	
	Kuntakeskusten tyhjen tilojen saaminen hyötykäyttöön	Kuopion kaupunki /yrityspalvelu ja tilapalvelut	Tilojen käyttö
	Työvoiman saatavuuden kehittäminen <ul style="list-style-type: none"> • vaikuttaminen alan koulutusmääriin • maaseutuammattien tunnettuuden lisääminen • mahdolliset täsmäkoulutukset 	Kuopion kaupunki Maaseutuammattiin ry Oppilaitokset	Kuopion seudun ammattibarometri Alan opiskelupaikat ja hakijamäärät
Maaseudun tunnettuus	Alueen vahvuuksien (lumovoiman) tunnistaminen <ul style="list-style-type: none"> • Alueiden omat kehittämissuunnitelmat 	Pitäjäraadit ja alueet	Aluekohtaiset kehittämissuunnitelmat
	Yhteistyön kehittäminen markkinoinnissa	Pitäjäraadit, Kuopion kaupunki	Toteutettu yhteistyö

4.2. Hyvinvoiva maaseutu

HYVINVOIVA MAASEUTU			
Painopiste	Tavoitteet/toimenpiteet 2022 - 2030	Vastuutaho	Mittarit
Peruspalvelutaso ja palvelujen saatavuus	Maaseutualueiden erilaisuus ja erityispiirteet (mm. pitkät etäisyydet) otetaan huomioon palvelujen ja palveluverkostojen kehittämisessä	Kuopion kaupunki / palvelualueet	Palveluverkosto Palveluyhteistyö Palvelutyytyväisyys Sähköisten ja mobiilien palvelujen määrä Saatavissa olevat palvelut
	Tehdään kuntarajat ylittävää palveluyhteistyötä palvelujen saatavuuden turvaamisessa	Kuopion kaupunki	
	Kehitetään kuntalaisten yhteispalvelupisteitä (vahvistetaan mm. kirjastojen roolia palvelukeskuksina)	Kuopion kaupunki	
	Vahvistetaan kaupungin, yhdistysten ja yritysten yhteistyötä palvelujen järjestämisessä	Kuopion kaupunki, yhdistykset, yritykset	
	Monipaikkaiset asukkaat otetaan huomioon palveluissa	Kuopion kaupunki, yritykset	
Yhteisöllisyys ja osallisuus	Vanhojen paikallisten ja uusien asukkaiden kohtauttaminen ja osaamisen vaihto. Houkutellaan citymaalaiset ja osavuotiset asukkaat osaksi maaseudun toimintaa.	Pitäjäraadit, yhdistykset, Kalakukko ry	Tapahtumat Tilojen käyttömahdollisuus (saatavuus, hinnat) alueilla Arvio toiminnan vaikuttavuudesta Maaseudun kake-hankkeet
	Kokoontumispaikat ja kokoontumistilat mahdollistavat yhteisöllisyyden, tilojen monikäyttöisyyttä kehitetään edelleen.	Kuopion kaupunki, Kalakukko ry	
	Kehitetään ja tuetaan maaseudun asukastoimintaa / pitäjäraatien toimintaa sekä kansalaislähtöisiä kokeiluja maaseutualueen asukkaiden hyvinvoinnin ja osallisuuden vahvistamiseksi.	Kuopion kaupunki/ Hyvinvoinnin edistämisen palvelualue	

4.3. Resurssiviisas maaseutu

RESURSSIVIISAS MAASEUTU			
Painopiste	Tavoitteet/toimenpiteet 2022 - 2030	Vastuutaho	Mittarit
Kiertotalous	Edistetään lähiruoan käyttöä: <ul style="list-style-type: none"> • Kehitetään hankintayksiköiden ja ruoantuottajien osaamista. • Päivitetään kaupungin lähiruoan käyttöä koskevat linjaukset 	Kuopion kaupunki Servica Hankkeet	Lähiruoan osuus hankitusta ruosta Puurakentamiskohteiden osuus Kierrätysaste
	Edistetään puurakentamista <ul style="list-style-type: none"> • Kaupungin omassa rakentamisessa selvitetään aina puurakentamismahdollisuus 	Kuopion kaupunki/ Kaupunkiympäristön palvelualue, Tilapalvelut	
	Kehitetään maaseutualueen kierrätysmateriaalin (muovit, metallit jne.) keräilyä ympäristövastuullisesti mm. neuvonnan ja ohjauksen keinoin.	Kuopion kaupunki Jätekkukko	
Energiatehokkuus ja uusiutuva energia	Edistetään hankkeita lietelannan jalostamiseksi biokaasuksi ja muuhun hyötykäyttöön (tuotanto, jalostus, jakelu)	Kuopion kaupunki Hanketoimijat (mm. Luke ja Savonia)	Uusiutuvan energian osuus käytetystä energiasta
	Paikallisen biopolttoaineen käytön lisääminen	Kuopion kaupunki /omistajaohjaus Kuopion Energia	

4.4. Uudistuva maaseutu

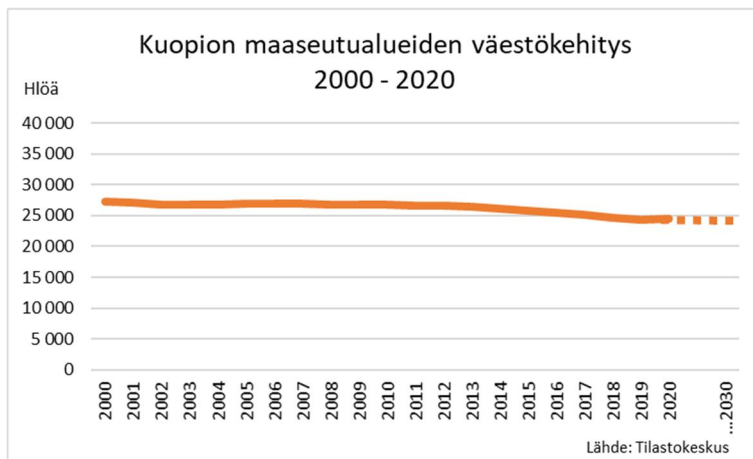
UUDISTUVA MAASEUTU			
Painopiste	Tavoitteet/toimenpiteet 2022-30	Vastuutaho	Mittarit
Sujuvat toimintatavat	Kehitetään asukkaiden tiedonsaantia esim. osana OmaKunta-palvelualustaa.	Kuopion kaupunki/ markkinointi ja viestintä, pitäjäraadit	Mobiilien ja sähköisten palvelujen määrä ja käyttö Yhteiset vuorovaikutusfoorumit
	Kehitetään kuntalaisten sähköisiä ja mobiileja palveluja.	Kuopion kaupunki	
	Edistetään maaseutualueiden keskinäistä yhteistyötä ja yhteistyötä alueiden toimijoiden kesken. Jaetaan hyviä käytänteitä ja toimintatapoja alueiden kesken ja toteutetaan yhteisiä kehittämishankkeita.	Kuopion kaupunki/ Kansalaistoiminnan aktivointi Pitäjäraadit, yhdistykset, Kalakukko ry	
	Maaseudun kehittämisen eri osa-alueiden yhteyshenkilöiden yhteystiedot löytyvät helposti kaupungin www-sivuilta. Yhteyshenkilöt muodostavat työryhmän keskinäisen tiedonvaihdon parantamiseksi.	Kuopion kaupunki	
Tiedolla johtaminen	Tuotetaan kootusti maaseutua koskevaa tietoa (mm. toimintaympäristö, kehitys, kehittämisresurssit)	Kuopion kaupunki	Yhteiset vuorovaikutusfoorumit
	Lisätään kaupungin viranhaltijoiden ja maaseutualueiden asukkaiden vuorovaikutusta sekä palvelualueiden välistä vuorovaikutusta maaseutua koskevien asioiden valmistelussa.	Kuopion kaupunki / pitäjäraadit	
	Maaseutua merkittävästi koskevassa päätöksenteossa (esim. palveluverkosto, liikenneratkaisut, kaavoitus) hyödynnetään maaseutuvaikutusten arvioinnin (MVA) työkalua.	Kuopion kaupunki	MVA:n käyttö (kpl, asiat)

5. Ohjelman toteuttaminen, seuranta ja vastuut

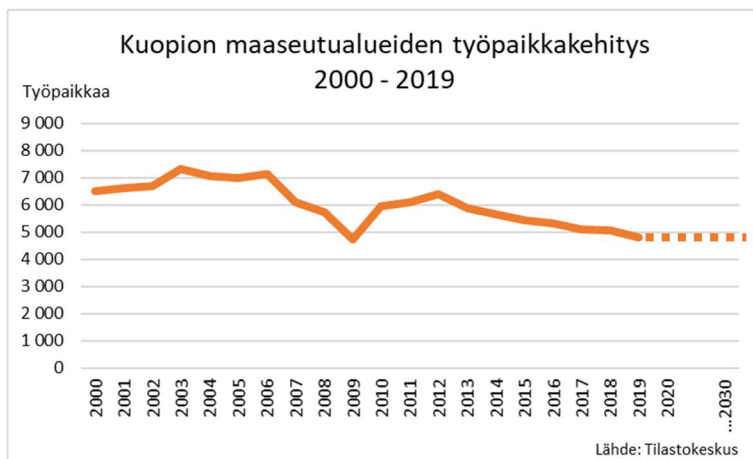
Kuopion maaseudun kehittämiseen osallistuvat monet eri tahot. Maaseutuohjelman tavoitteita edistetään paitsi Kuopion kaupungin ja pitäjäraatien toimesta, myös maaseudun Leader -toiminnan (Kalakukko ry) sekä Pohjois-Savon maaseutuohjelman kautta. Kuopion maaseutuohjelman tavoitteita ja toimenpiteitä toteutetaan osana eri toimijoiden normaalia toimintaa ja talouden suunnittelua. Maaseutuohjelmaa tarkistetaan valtuustokausittain ja ohjelman tarkistamisesta vastaa elinvoima- ja konsernipalvelut osana kaupungin strategiaprosessia. Seuranta varten kootaan ohjelman valmisteluun osallistuneista keskeisistä tahoista seurantaryhmä, joka kokoontuu kerran vuodessa ja raportoi etenemisestä edelleen kaupunginhallitukselle. Ohjelman toteutumisen seuranta tehdään kerran vuodessa, keväällä ennen seuraavan vuoden tavoitteiden asettamista.

5.1. Ohjelman mittarit

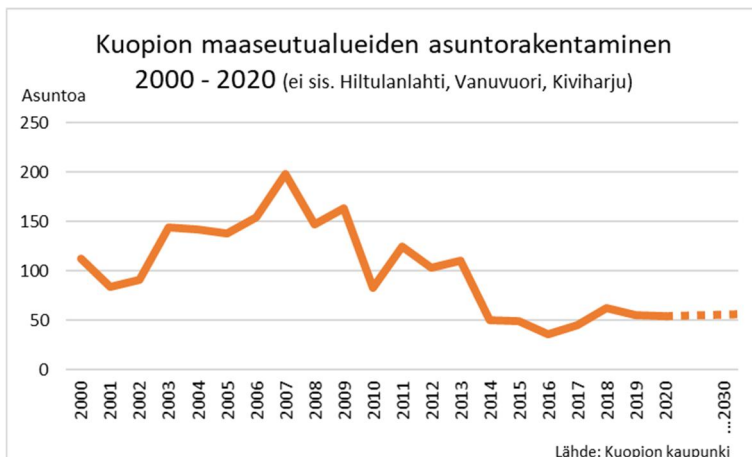
Kuopion maaseutuohjelmalle 2022 - 2030 on asetettu kolme pysyvää, vuosittaisista tavoitteista ja toimenpiteistä riippumatonta mittaria: maaseutualueen väestön, työpaikkojen ja asuntotuotannon kehitys, ja näille tavoitetasot vuodelle 2030.



Kuva 17. Kuopion maaseutualueiden väestökehitys 2000 – 2020 ja tavoitetaso 2030.



Kuva 18. Kuopion maaseutualueiden työpaikkakehitys 2000– 2019 ja tavoitetaso 2030.



Kuva 19. Kuopion maaseutualueiden asuntorakentaminen 2000 – 2020 ja tavoitetaso 2030.

5.2. Maaseudun kehittämisen ja osallisuuden rahoitus

Kuopion kaupunki rahoittaa maaseudun Leader toimintaa 3,7 euroa/maaseudun asukas. Kaupungin kuntarahoitus Leader-toimintaan on kuluvalle kaudella 2014 - 2021 ollut 629 958 euroa ja valtion sekä EU:n rahoitus mukaan lukien Kuopion maaseudun hankkeet saivat rahoitusta yhteensä n. 1,9 milj.€. Hankkeiden kokonaistaloudsvaikutus on noin 3,2 milj.€. Maaseudun toimijat, järjestöt ja yritykset ovat hyvin hyödyntäneet Leader -rahoituksia toiminnan kehittämisessä.

Pitäjäraadit saavat vuosittain toimintaansa kaupunginvaltuuston osoittaman toimintamäärärahan, joka vuonna 2022 on 30 000 euroa/pitäjäraati eli yhteensä 180 000 euroa. Pitäjäraadit päättävät tämän toimintamäärärahan käytöstä. Lisäksi lähidemokratiajaosto päättää pitäjäraadeille myönnettävän kehittämismäärärahan jakamisesta. Määräraha on 90 000 euroa vuonna 2022.

Leader- ja pitäjäraatien rahoitus on maaseudun kehittämisen ns. korvamerkittyä rahoitusta. Lisäksi maaseudun toimijoilla, kuten järjestöillä on mahdollisuus hakea yleisesti haussa olevia kaupungin järjestö-, tapahtuma- ja talkooavustuksia. Kuopion kaupunki osarahoittaa myös useita maaseudun elinvoiman kehittämiseen liittyviä EU-hankkeita.

5.3. Kuopion maaseudun palvelukartta ja yhteystiedot

PITÄJÄRAATITOIMINTA

Pitäjäraatien yhteyshenkilö,
aluekoordinaattori Liisa Jokela
p. 044 718 8922
liisa.jokela(at)kuopio.fi

[KUOPION PITÄJÄRAADIT](#)

Juankoski, pj. Anja Korhonen
Karttula, pj. Jaana Antikainen
Maaninka, pj. Pekka Ruuskanen
Nilsjä, pj. Tiina Jaakkola
Riistavesi, pj. Eija Luostarinen
Vehmersalmi, pj. Mauno
Kumpulainen

ASUKAS- JA KANSALAISTOIMINTA

Kansalaistoiminnan asiantuntija
Sirpa Niemi
p. 0447182504
sirpa.niemi(at)kuopio.fi

[Kuopion kaupungin
asukastoiminta - Facebook](#)

[Kuopion seinä -tapahtumaportaali](#)

ASUKASTUVAT JA –TILAT
Karttula: Tuula Kaikkonen
p. 044 718 2823
tuula.kaikkonen(at)kuopio.fi

Maaninka
(Maaninkatalo ja kirjasto)

Nilsjä: Outi Kuosmanen
p. 044 718 2155
outi.kuosmanen(at)kuopio.fi

Vehmersalmi: Outi Kuosmanen
p. 044 718 2155
outi.kuosmanen(at)kuopio.fi

LEADER –TOIMINTA, HANKKEET, KYLÄTOIMINTA

[Maaseudun kehittämissyhdystys
Kalakukko ry](#)

Toiminnanjohtaja Jaana Paananen
p. 040 510 3258
[jaana.paananen\(at\)kalakukkory.fi](mailto:jaana.paananen(at)kalakukkory.fi)

[Pohjois-Savon Kylät ry](#)

Kyläasiamies Merja Kaija
p. 045 179 1070
[merja.kaija\(at\)pohjois-savonkylat.fi](mailto:merja.kaija(at)pohjois-savonkylat.fi)

ASUMINEN JA ASUNTO- RAKENTAMINEN

Asuntotoimenjohtaja Katri
Hiltunen
p. 044 718 5050
katri.hiltunen(at)kuopio.fi

[Asumisen Kuopio –nettisivut](#)

MAANKÄYTTÖ JA KAAVOITUS

[STRATEGINEN MAANKÄYTTÖ](#)
Yleiskaavapäällikkö Heli Laurinen
p. 044 718 5430
heli.laurinen(at)kuopio.fi

[ASEMAKAAVOITUS](#)
Asemakaavapäällikkö
Anne Siltavuori
p. 044 718 5417
anne.siltavuori(at)kuopio.fi

KUOPION MAASEUTUOHJELMAN SEURANTA

ELINVOIMA- JA
KONSERNIPALVELU
Strategiajohtaja
Sirpa Lätti-Hyvönen
p. 044 718 2132
sirpa.latti-hyvonen(at)kuopio.fi

MAATILAYRITYSTEN TOIMINTA

[Sydän-Savon maaseutupalvelu](#)

Maaseutujohtaja Juha Nykänen
p. 044 740 1250
juha.nykanen(at)siilinjarvi.fi

Palvelunumero 044 740 1263
maaseutupalvelut(at)siilinjarvi.fi

[Sydän-Savon lomituspalvelu](#)

Palvelunumero 044 748 8488

MAASEUDUN YRITYSTOIMINTA

[Kuopion kaupungin yrityspalvelu](#)

Yritysasiamies Jari Kosonen
p. 044 718 8924
jari.kosonen(at)kuopio.fi

[Kuopion seudun uusyrityskeskus](#)

p. 017 288 2000
Kuopio(at)uusyrityskeskus.fi

MAATALOUDEN JA MAASEUDUN YRITYSTOIMINNAN ASiantuntijapalvelut

[ProAgria Itä-Suomi](#)

Johtaja Katri Kostamo
p. 020 747 3650
katri.kostamo(at)proagria.fi

TYÖLLISYYSTOIMINTA

[Kuopion työllisyyspalvelu](#)
tyollisyyspalvelu(at)kuopio.fi

Yritysyhteistyökoordinaattori
Anssi Kuikka
p. 044 718 1858
[anssi.kuikka\(at\)kuopio.fi](mailto:anssi.kuikka(at)kuopio.fi)

Yritysyhteistyökoordinaattori
Mari Lämsä
p. 044 718 1504
[mari.lamsa\(at\)kuopio.fi](mailto:mari.lamsa(at)kuopio.fi)

LIITE Kuopion maaseutualueen SWOT-analyysi

Kuopion maaseutualueen SWOT-analyysin on tehnyt YTT Iikka Lehtola Kuopion maaseutukatsaus 2021 - raporttiin. SWOT-analyysia on käyty läpi Kuopion kaupungin ja maaseututoimijoiden yhteisessä työpajassa huhtikuussa 2021.

Taulukko 2. Kuopion maaseutualueen SWOT-analyysi (Lehtola 2021)

Vahvuudet – hyödynnetään	Heikkoudet – ratkotaan
<ul style="list-style-type: none"> • Luonto ja turvallinen asuinympäristö • Koulutus- ja osaamiskeskukset • Kasvikeskukset Kuopio, Siilinjärvi ja Tahko • Osaava ja erikoistunut alkutuotanto • Yhteisöllisyys ja yritteliäisyys • Harrastusmahdollisuudet luonnossa • Peruspalvelut • Aktiiviset pitäjäraadit ja lähidemokratiajaosto • Kylätalot, kulttuurikeskukset ja vastaavat rakennukset (mm. Karttulan Syvänniemi) tarjoavat tilat erilaisille kulttuuritapahtumille 	<ul style="list-style-type: none"> • Maaseutuelinkeinojen heikko vetovoima ja kannattavuus • Muuttotappio, väestön ikääntyminen • Osa peruspalveluista vain kaupungissa • Lapsilla pitkät koulumatkat • Nuorille harrastusmahdollisuuksia vähän • Ilman autoa ei pääse harrastamaan • Puutteellinen joukkoliikenne • Huono tietämys kutsujoukkoliikenteen palveluista • Kevyen liikenteen väyliä vähän • Kaikilla ikääntyneillä ei digitaitoja • Puutteet vanhustenhuollossa • Nuorten työllistyminen vaikeaa • Etätöitä vaikeuttavat puuttuvat laaja-kaistayhteydet • Kaavapolitiikka ja vapaa-ajan asuntojen muuttamisen kankeus vakituisiksi asunnoksi
Mahdollisuudet – otetaan käyttöön	Uhat – torjutaan
<ul style="list-style-type: none"> • Palveluyrittäjyys ja uudet yrittäjyyden mahdollisuudet • Teknologian kehitys • Kansalaistoiminta ja lähidemokratia: Pitäjäraatien avulla maaseutualueet otetaan mukaan Kuopion kaupungin kasvustrategiaan ja osaksi Kuopio brändiä • Kansalaisten osallistaminen maaseutualueiden kehittämiseen, esim. digitaalisen onlineyhteisön kautta • Lähi- ja luomuruoka • Bio- ja uusiutuva energia • Maaseudun vetovoiman kasvu koronapandemian siivittämänä • Osavuosiasukkaat ja metsänomistajat mukaan pitäjäraatien toimintaan, ovat potentiaalisia maallemuuttajia • Monipaikkainen asuminen yleistyy ja julkisia sote-palveluja tulee tarjota myös ulkopaikkakuntalaisten käyttöön • Kesämökkejä olisi voitava muuttaa vakituisiksi asunnoiksi 	<ul style="list-style-type: none"> • Väestökato ja ikääntyminen • Ikääntyvän väestön lisääntyvä sairastavuus ja palvelujen tarve • Alhainen syntyvyys • Työvoimapula avainaloilla • Peruspalvelujen tarjonnan ja tason heikkeneminen • Kaupungin talouden vaikea tilanne hankaloittaa entisestään uusien toimintatapojen kehittämistä • Vastakkainasettelun lisääntyminen • Maaseutu koetaan kulueränä

