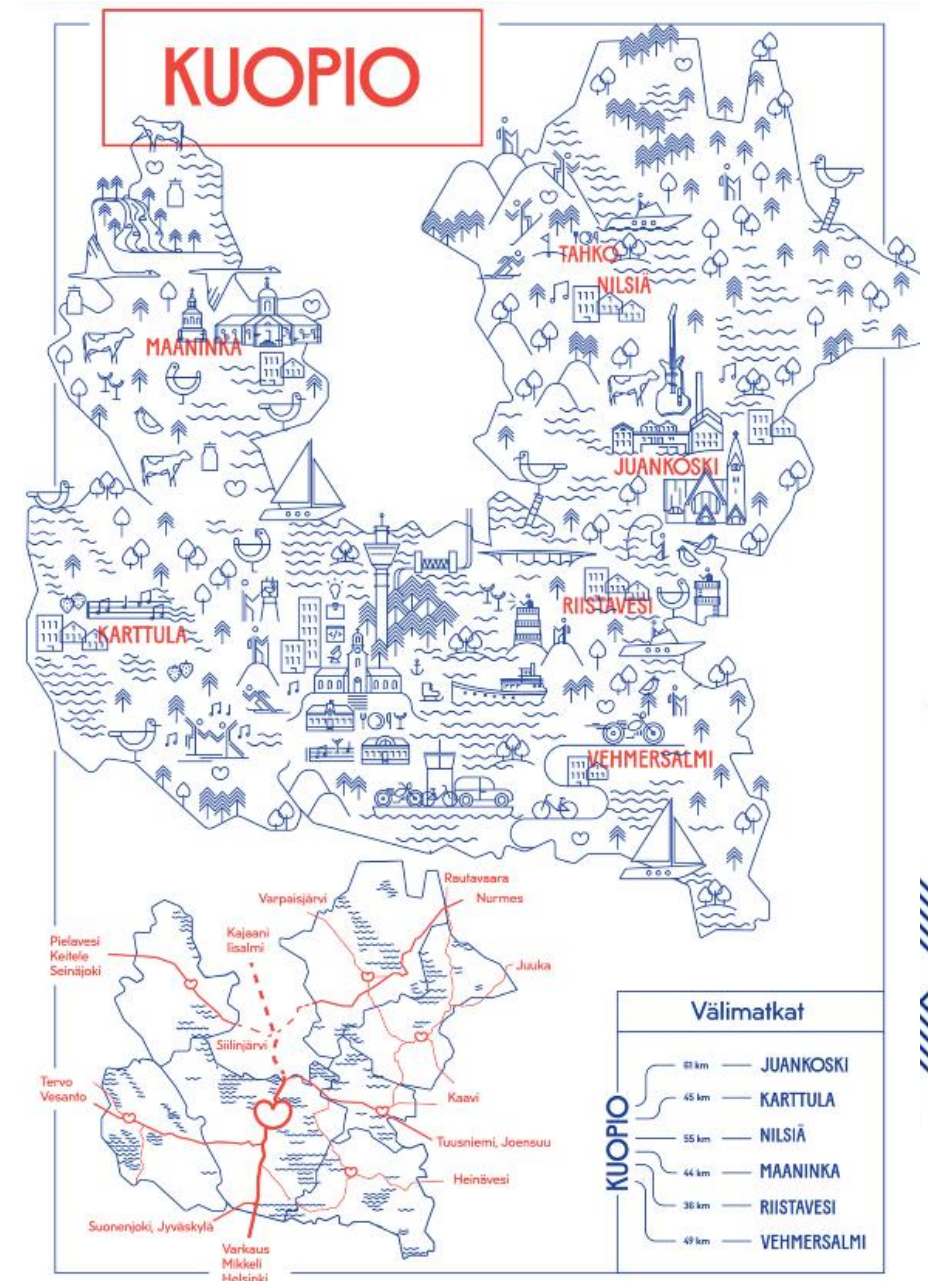


# KUOPIO MAASEUTUOHJELMA 2022-2030

Kaupunginvaltuusto  
16.5.2022

Elinvoima- ja konsernipalvelut  
Kuopion kaupunki



# Kuopion maaseutuohjelma 2022-2030

## Esityksen sisältö

- Tausta ja valmistelua
- Maaseudun tilannekuva 2021
- Maaseutuohjelma: Painopisteet ja tavoitteet



# Tausta ja valmistelu

Kuopiossa on maaseutupoliittisena kehittämisvälineenä 2000-luvulla toiminut maaseutuohjelma. Maaseutuohjelma on täsmentänyt ja toteuttanut kulloinkin voimassa olevaa strategiaa. Viimeisin maaseutuohjelma (Kuopion maaseutuohjelma 2014-2020) on vuodelta 2014 ja sen käytännön työstämisestä vastasi Sydän Savon maaseutupalvelu. Ohjelman laatimisen jälkeen Kuopion maaseutualue on kuntaliitosten myötä laajentunut Maaningalla ja Juankoskella. Toisaalta maaseutualue on muuntunut kaupunkirakenteen laajentuessa erityisesti Hiltulanlahdessa.

Vuonna 2019 jätetyn **valtuustoaloitteen pohjalta** päätettiin maaseutuohjelman päivittämisestä. Tavoitteeksi asetettiin erityisesti **kaupunkitasoisten linjausten hahmottaminen yhdessä maaseudun toimijoiden kanssa.**

Valmistelu on edennyt siten, että työ aloitettiin maaseudun tilannekuvan ja toimintaympäristön muutosten selvittämisellä vuoden 2020 syksyllä ja keväällä 2021 kehittämisen painopisteitä on työstetty yhteisissä työpajoissa. Yhdessä työstetty luonnos oli kommentti- ja palautekierroksella kesä-syyskuussa. Palautteen perusteella on jatkettu ohjelman työstämistä viranhaltijatyönä.

# Maaseudun kehittämiseen liittyviä linjauksia Kuopion strategiassa vuoteen 2030

Kuopion strategia vuoteen 2030 on vuodelta 2017 ja sitä tullaan tarkistamaan uuden elokuussa 2021 aloittavan kaupunginvaltuuston toimesta.

Kuopion strategia on koko kaupunkia koskeva linjaus, mutta se sisältää myös erityisesti maaseudun kehittämiseen liittyviä linjauksia, joista alla poimintoja:

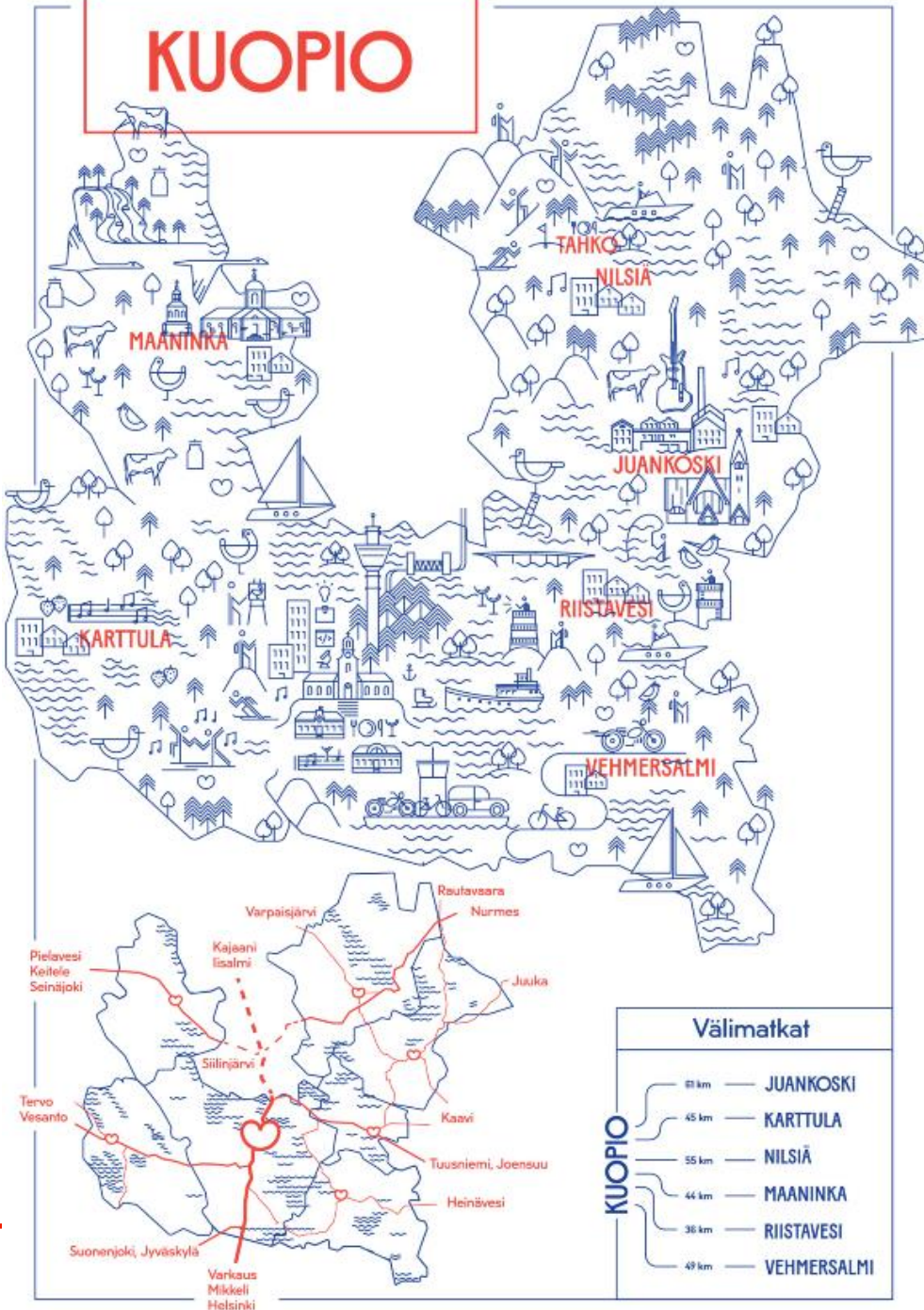
- Kuopio on tunnettu luontoarvoistaan, **vireästä maaseutualueestaan omaleimaisine keskuksineen**, mutta on samalla myös urbaani elävän ja monipuolisen kulttuurin kaupunkikeskus
- **Digitalisaatio** mahdollistaa saada palveluja kotoa, ajasta ja paikasta riippumatta, virtaviivaistaa toimintaa, synnyttää uusia palveluinnovaatioita ja liiketoimintaa.
- Tarjoamme asukkaillemme **yhdenvertaiset mahdollisuudet** liikuntaan, kulttuuriin ja muihin hyvinvointipalveluihin sekä työelämän polulle. Osallistamme ja teemme aktiivista ja laaja-alaista yhteistyötä asukkaiden, järjestöjen ja muiden toimijoiden kanssa. Tuemme **yhteisöllisyyden** vahvistumista.
- Laajalle maaseutualueelle kehitetään **uusia innovatiivisia liikkumisen malleja ja toisaalta liikkuvia palveluja sekä uusia sähköisiä palveluja.**
- Tutkimme **lähiruokaa** liittyviä mahdollisuuksia.

# Kuopion maaseudun tilannekuva

Lähteenä YTT Ilkka Lehtolan työstämä  
Kuopion maaseutukatsaus 2021

[Linkki Kuopion maaseutukatsaukseen](#)

# KUOPIO



## KUOPION MAASEUTU TIIVIISTI

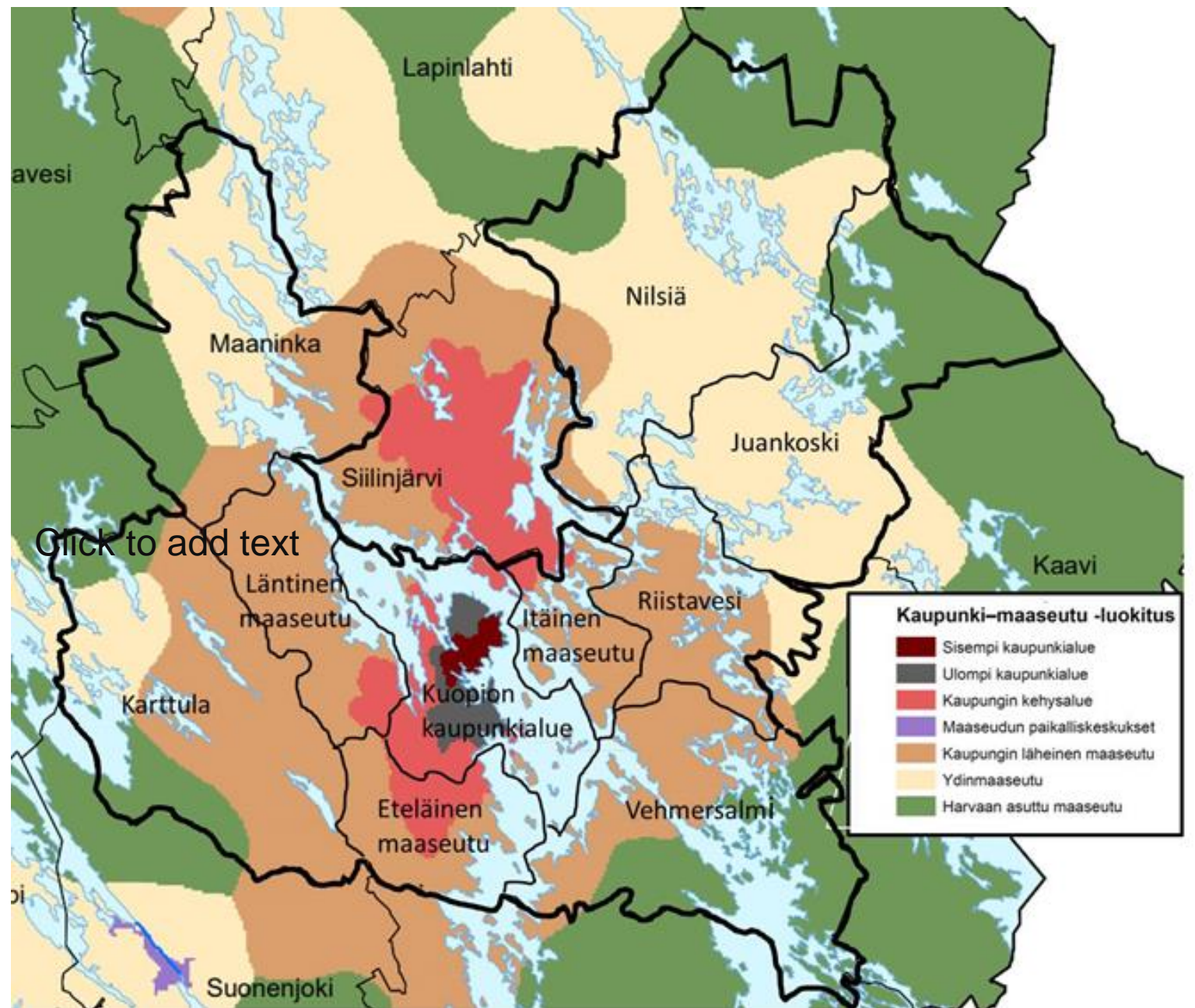
- 24 403 vakituista asukasta
- 5 033 työpaikkaa
- 211 maitotilaa ja Suomen suurin maidontuotanto
- 10 874 vapaa-ajan asuntoa
- Persoonallisia kuntataajamia (Maaninka, Karttula, Nilsia, Juankoski, Riistavesi ja Vehmersalmi) kaupungin ja maaseudun vaihettumisaluetta, kyliä ja harvaan asuttua maaseutua

# Paikkatietopohjainen kaupunki- maaseutuluokitus Kuopion maaseutualueilla

Eteläinen maaseutu (Kurkimäki, Pellesmäki ja Puutossalmi) sijoittuu osittain kaupungin kehysalueelle ja osittain kaupungin läheiselle maaseudulle. Läntinen maaseutu (Hirvilahti ja Haminalahti), itäinen maaseutu (Ranta-Toivala, Jännevirta ja Kurkiharju) sekä Riistavesi sijoittuvat lähes kokonaan kaupungin läheiselle maaseudulle.

Noin puolet Vehmersalmen maa-alasta on kaupungin läheistä maaseutua, mutta sen järvivaltainen kaakkoisosaa on luokiteltu harvaan asutuksi maaseuduksi. Nilsinä ja Juankoski ovat valtaosin ydinmaaseutua, mutta niiden muutamat reuna-alueet (mm. Säyneinen) luetaan harvaan asuttuun maaseutuun. Karttula ja Maaninka sijoittuvat pääosin kaupungin läheiselle maaseudulle ja ydinmaaseudulle, pieni osa myös harvaan asutulle maaseudulle.

Maaseudun paikalliskeskuksia ei tämän luokituksen mukaan Kuopion maaseutualueilla ole, vaan myös entiset kuntakeskukset luetaan muihin maaseutualueisiin.



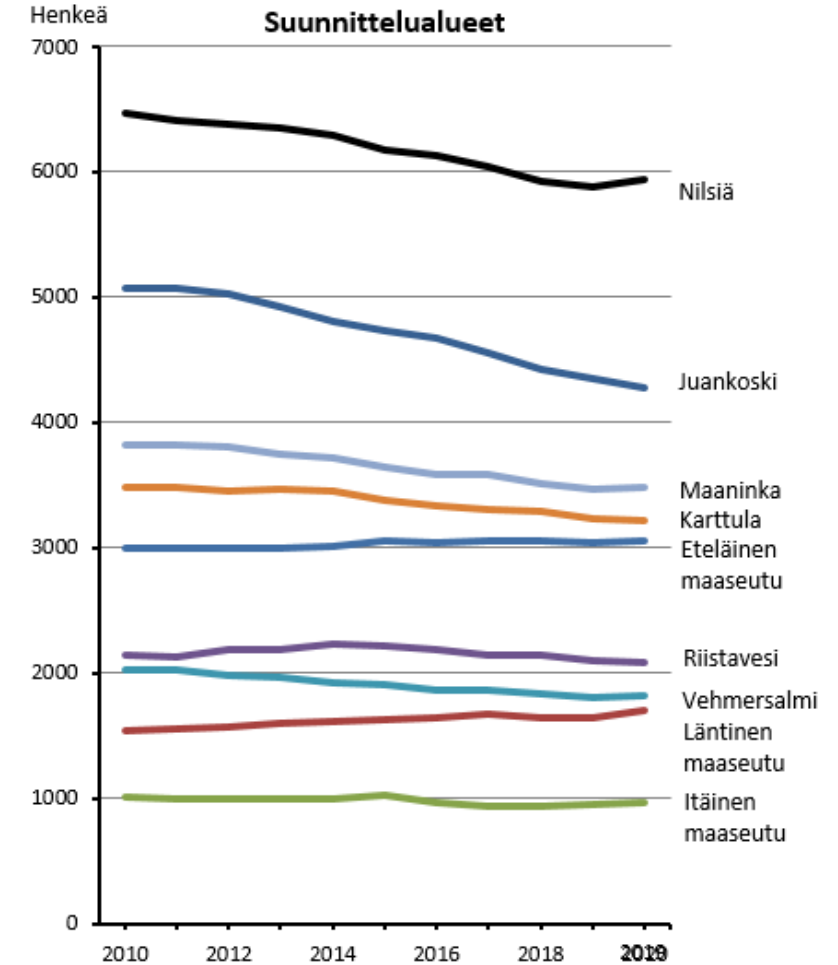
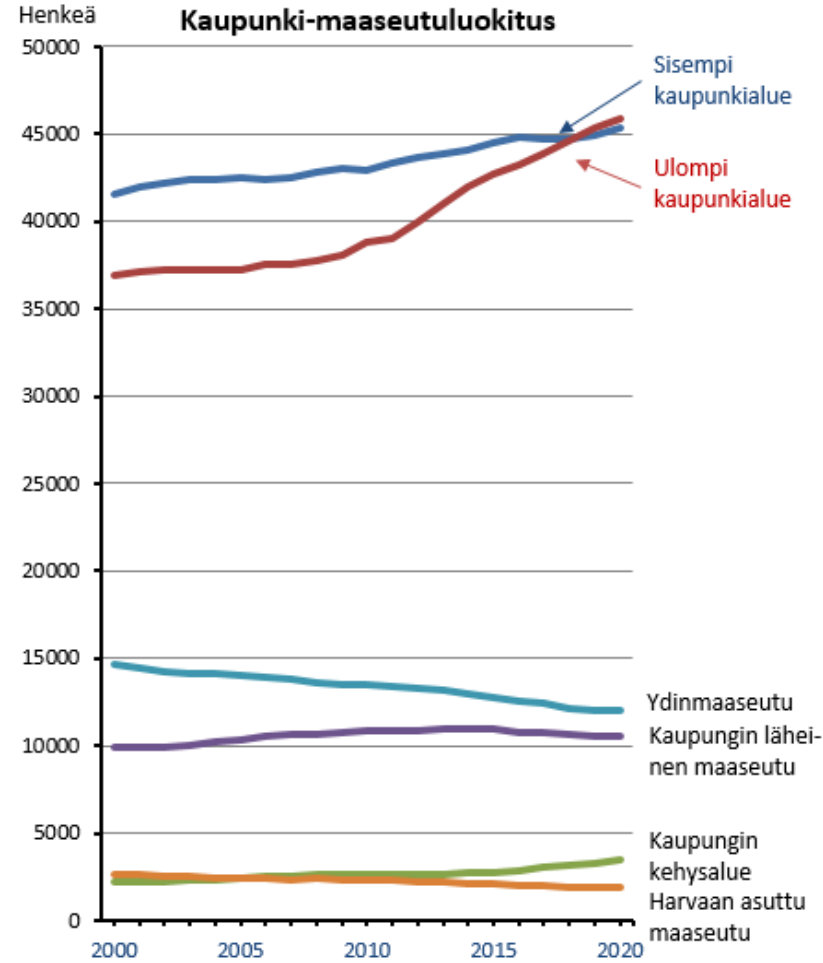
# Kuopion väestönkehitys kaupunki-maaseutu-luokituksella vuosina 2000–2020 ja suunnittelualueittain vuosina 2010–2020

Vuosina 2000–2020 Kuopion maaseutualueet olivat eri kehitysvaiheissa. Kaupungin läheisen maaseudun väestönmäärä kasvoi aina vuoteen 2013 saakka, jonka jälkeen väestönmäärä alkoi supistua.

Yksittäisistä suunnittelualueista väestönmäärä on kasvanut ainoastaan eteläisellä ja läntisellä maaseudulla (vuosina 2010–2020), mutta kaikilla muilla kaupungin läheisen maaseudun alueilla se on vähentynyt.

Suhteellisesti voimakkaimmin väestönmäärä on supistunut Maaningan (–8,8 %), Nilsian (–8,1 %), Vehmersalmen (–9,8 %) ja Juankosken (–15,7 %) alueilla.

**Huom.** Hiltulanlahti on suunnittelualueena on laskettu kuuluvan keskeiseen kaupunki-alueeseen, eikä sen väkiluku sisälly eteläiseen maaseutuun.



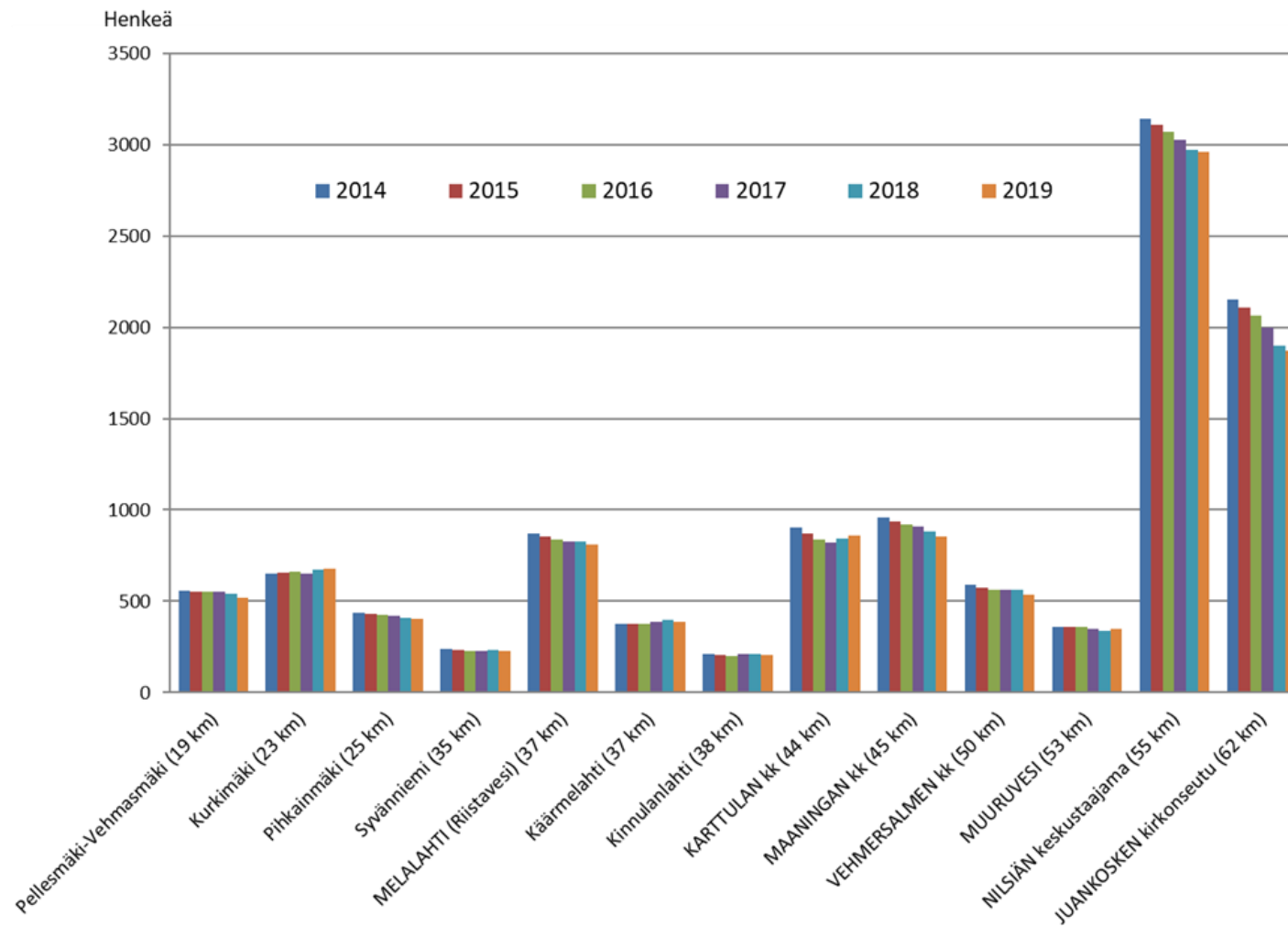


# Kuopion maaseutualueiden taajamien väestönkehitys vuosina 2014–2019

Maaseutualueiden taajamien kehitys-suunnat ovat erkaantuneet. Mitä etäämpänä taajama sijaitsee kaupungin keskustasta, sitä negatiivisempi on ollut väestönkehitys viime vuosina. Alle 50 kilometrin etäisyydellä Kuopion torilta sijaitsevista taajamista väestönmäärä on Kurkimäkeä ja Käärmelahtea lukuun ottamatta pysynyt samana tai hieman supistunut viime vuosina.

Kiinnostavaksi tarkastelun tekee se, että entisten kuntakeskusten väestönmäärä on supistunut, erityisesti Nilsian keskustaajamassa (-5,8 % vuosina 2014–2019) ja Juankosken kirkonseudulla (-13 %). Nämä taajamat sijaitsevat sen verran etäällä Kuopion kantakaupungista, ettei kaupunkiseudun kasvu ole vaikuttanut niiden kehitykseen merkittävästi.

Kuvassa taajaman nimen perässä suluissa oleva luku on taajaman etäisyys Kuopion torilta maantietä pitkin mitattuna

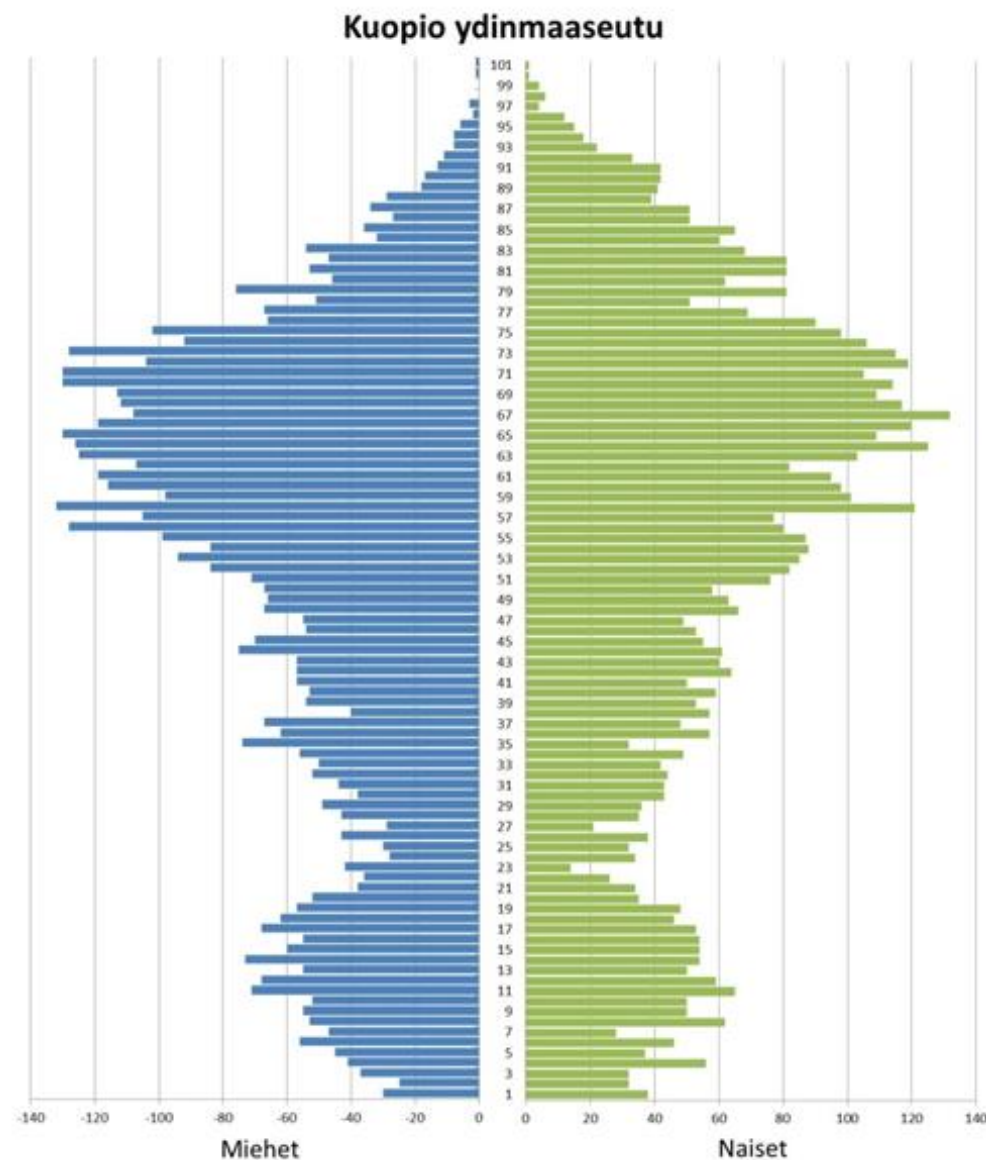
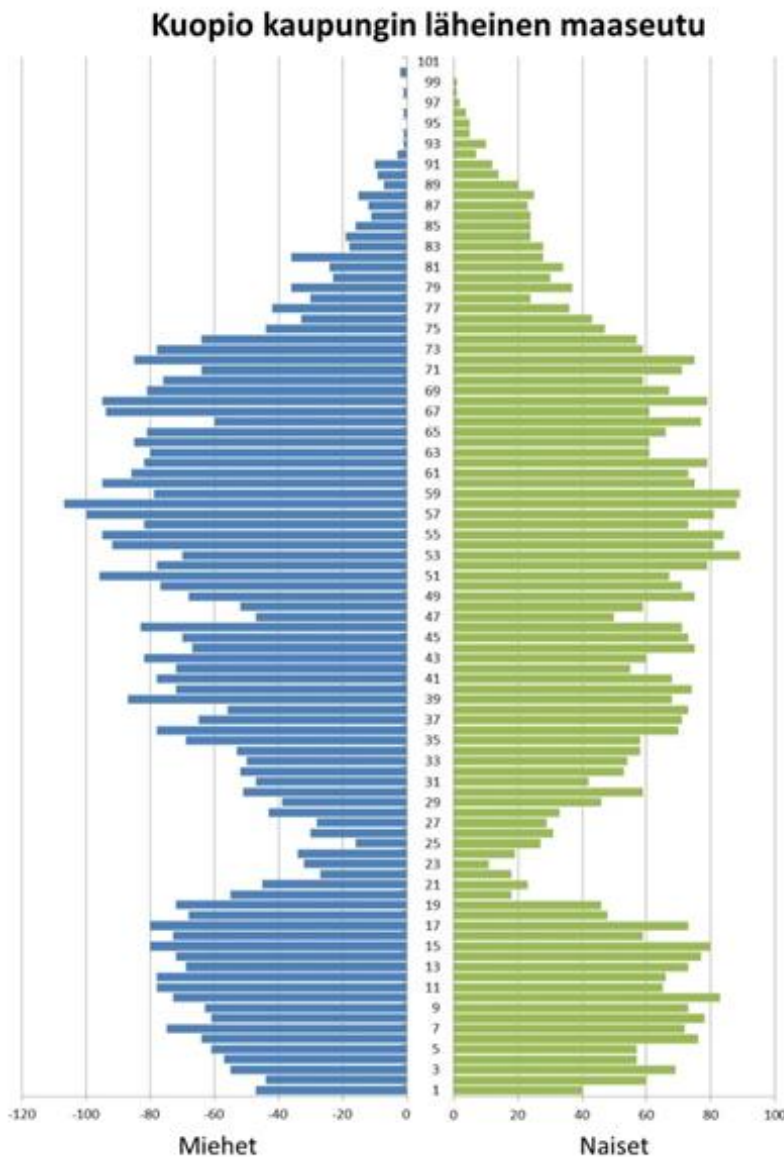


# Kuopion maaseutualueiden ikärakenne 2019

Väestönkehityksen alueellinen erilaistuminen näkyy ikärakennetta kuvaavista ikäpyramideista.

Kuopion kaupungin läheisen maaseudun ja ydinmaaseudun ikäpyramidit poikkeavat hieman toisistaan, joskin molemmat edustavat pienenevää ikäpyramidia, jossa korostuu väestön ikääntyminen.

Kuopion ydinmaaseudulla keski-ikäisten kohdalla oleva pullistuma on suurempi kuin kaupungin läheisellä maaseudulla. Myös lasten osuus ydinmaaseudulla on pienempi kuin kaupungin läheisellä maaseudulla. Yhteistä molemmille ikäpyramideille on nuorten aikuisten vähäinen osuus.

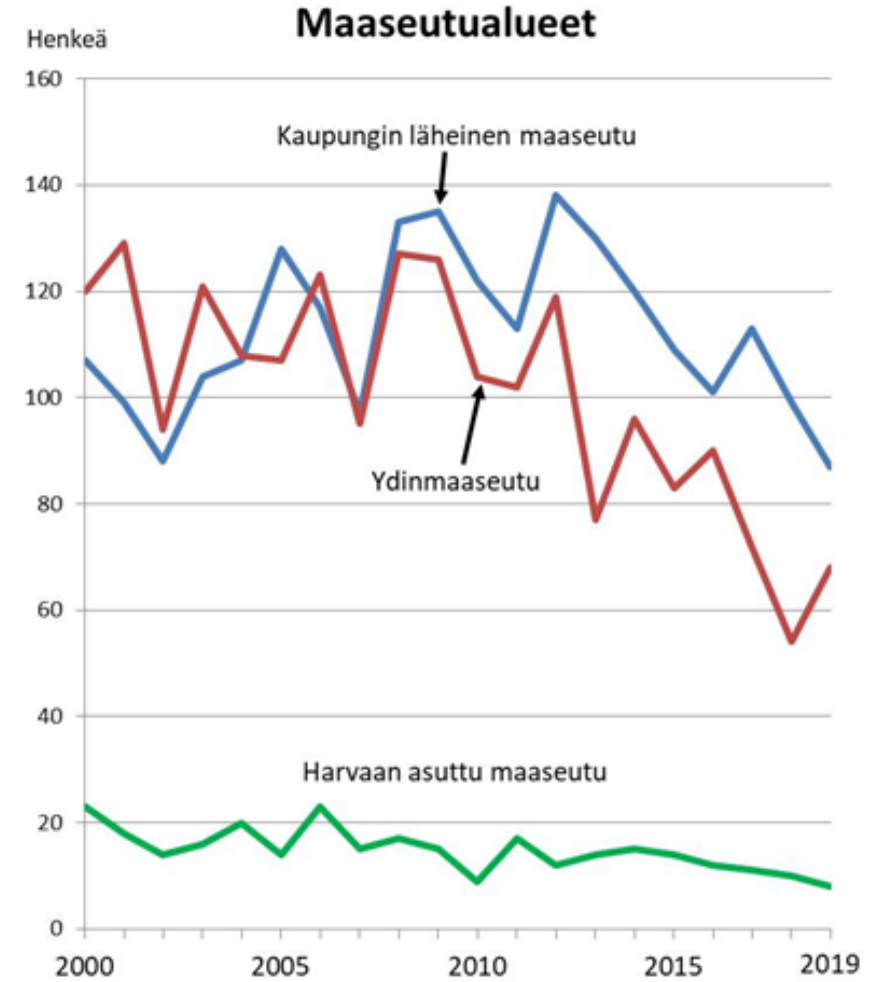
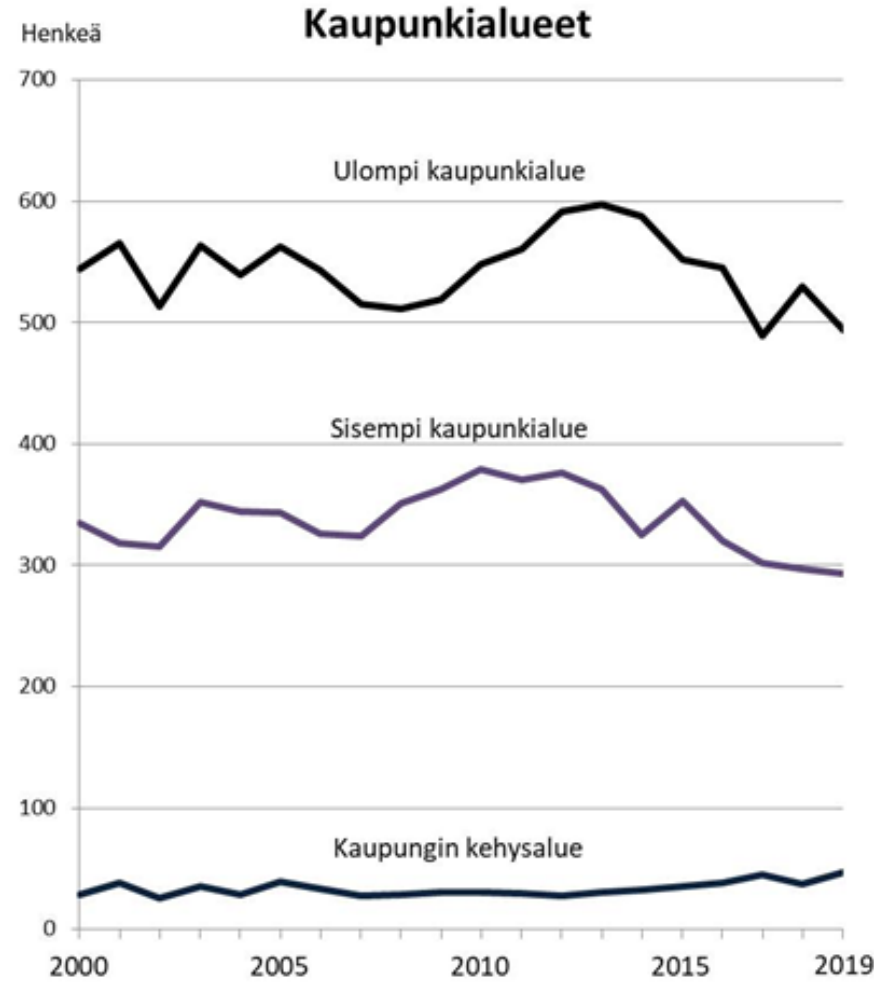


# Alle 1-vuotiaiden määrät Kuopion kaupunki- ja maaseutualueilla vuosina 2000–2019

Syntyvyyden lasku koskee Kuopiossa myös väestöltään kasvavia alueita. Vuoden 2012 jälkeen alle yksivuotiaiden määrät ovat pienentyneet kaupungin kehysaluetta lukuun ottamatta kaikissa aluetyypeissä.

Suhteellisesti voimakkaimmin syntyvyyden lasku on kohdistunut maaseutualueille. Kaupungin läheisellä maaseudulla alle yksivuotiaiden määrä väheni 37,0 prosenttia ja ydinmaaseudulla lähes puolittui eli väheni 42,9 prosenttia vuosina 2012–2019.

Syntyneiden painopiste on yhä selvemmin kaupunkialueilla, jonne väestö on muutoinkin keskittynyt. Kun kaikista alle yksivuotiaista kuopiolaisista asui maaseudulla 21,3 prosenttia vuonna 2000, oli osuus supistunut 16,3 prosenttiin vuonna 2019.

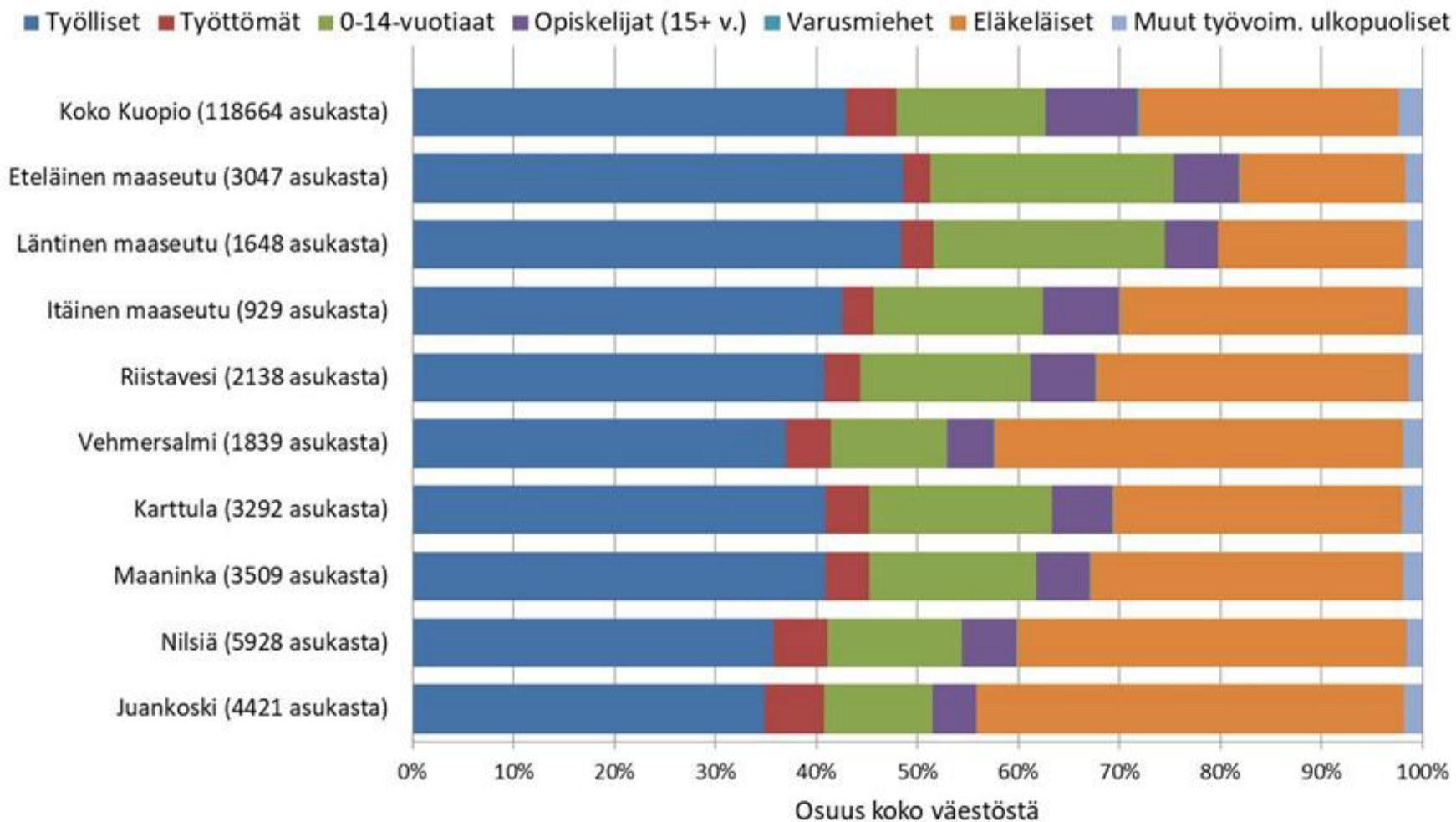


## Väestö pääasiallisen toiminnan mukaan Kuopion maaseutualueilla vuonna 2018

Koko Kuopiossa työllisten osuus koko väestöstä oli 42,9 prosenttia vuonna 2018 (kuva 9). Enemmistö asukkaista oli työvoiman ulkopuolista väestöä eli lapsia, opiskelijoita, varusmiehiä tai siviilipalvelumiehiä, eläkeläisiä sekä muita työvoiman ulkopuolella olevia. Joka neljäs kuopiolainen (25,7 %) oli eläkeläinen.

Hyvän huoltosuhteen maaseutu alueilla (erityisesti eteläisellä ja läntisellä maaseudulla) työllisten ja alle 15-vuotiaiden suhteellinen osuus oli keskimäärästä suurempi ja vastaavasti eläkeläisten osuus keskimääräistä pienempi.

Heikon huoltosuhteen alueilla (kuten Vehmersalmella, Juankoskella ja Nilsiässä) työllisiä oli vain kolmannes väestöstä. Eläkeläisiäkin oli enemmän kuin työssä olevia.



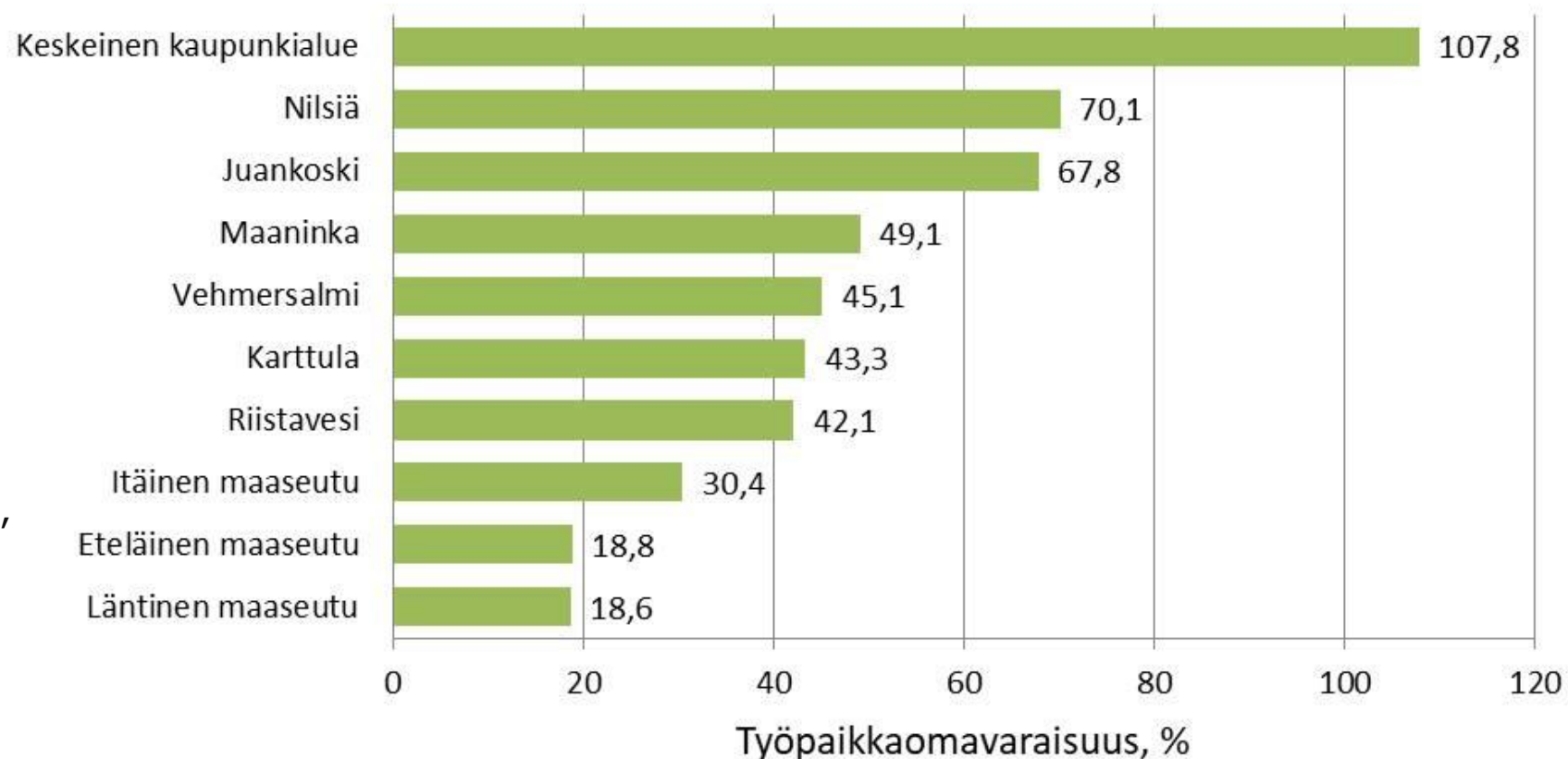
## Kuopion keskeisen kaupunkialueen ja maaseutualueiden työpaikkaomavaraisuus vuonna 2018

Kuopiossa, kuten muillakin kaupunkiseuduilla, työpaikat ovat keskittyneet kaupungin keskustaan, johon suuntautuu liikennettä ympäröiviltä maaseutualueilta ja lähikunnista.

Suurin työpaikkaomavaraisuus on Kuopion kaupunkialueesta kauimpana olevilla alueilla: Nilsiässä työpaikkaomavaraisuus oli 70,1 prosenttia ja Juankoskella 67,8 prosenttia vuonna 2018. Nilsiässä työpaikkaomavaraisuutta nostaa osaltaan Tahkon matkailukeskuksen työpaikat, Juankoskella on puolestaan teollisia työpaikkoja.

Mitä pienempi työpaikkaomavaraisuus on, sitä enemmän työssä käydään oman alueen ulkopuolella.

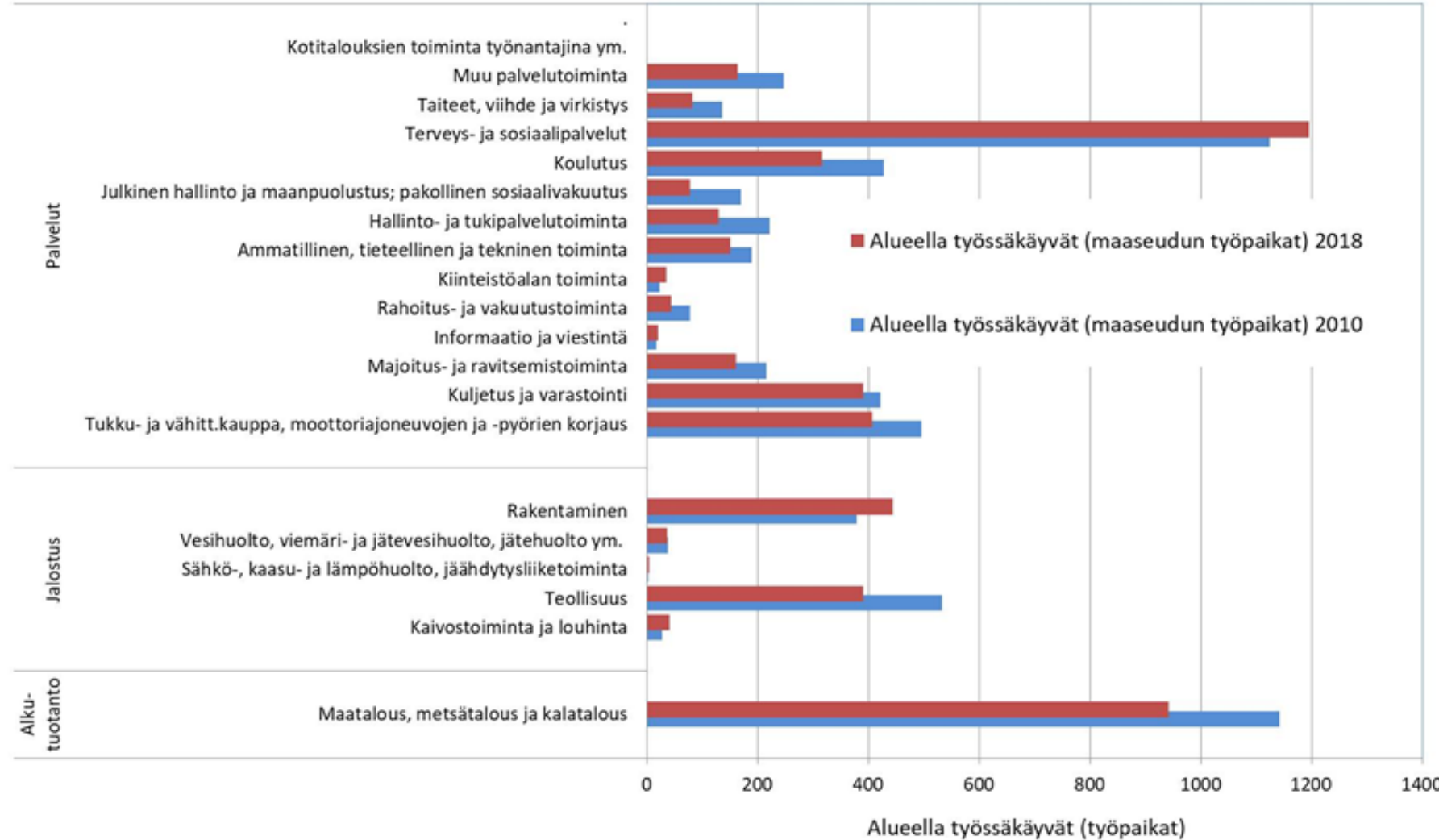
Työpaikkaomavaraisuus on matalin eteläisellä maaseudulla (18,8 %) ja läntisellä maaseudulla (18,6 %), jotka sijaitsevat lähellä Kuopion kaupunkialuetta.



# Alueella työssäkäyvät (=työpaikat) toimialoittain Kuopion maaseutualueilla vuosina 2010 ja 2018

Maaseutualueilla sijaitsevien työpaikkojen määrä on vähentynyt: vuonna 2018 Kuopion maaseutualueilla oli kaikkiaan **5033** työpaikkaa, mikä oli 848 työpaikkaa vähemmän kuin vuonna 2010. Työpaikkojen määrä supistui lähes kaikilla toimialoilla, mutta määrällisesti eniten alkutuotannon (-200 työpaikkaa), teollisuuden (-141), koulutuksen (-111) sekä tukku- ja vähittäiskaupan (-90) toimialoilla.

Kuopion maaseudun väestön toimeentulo perustuu voimakkaammin **yrittäjyyteen** kuin Kuopiossa keskimäärin. Vuonna 2017 Kuopion maaseudulla oli 1 869 yrittäjää, mikä oli 17,5 prosenttia työllisestä työvoimasta. Osuus oli kaksi kertaa niin paljon kuin Kuopion kaupungissa (8,6 %) keskimäärin.

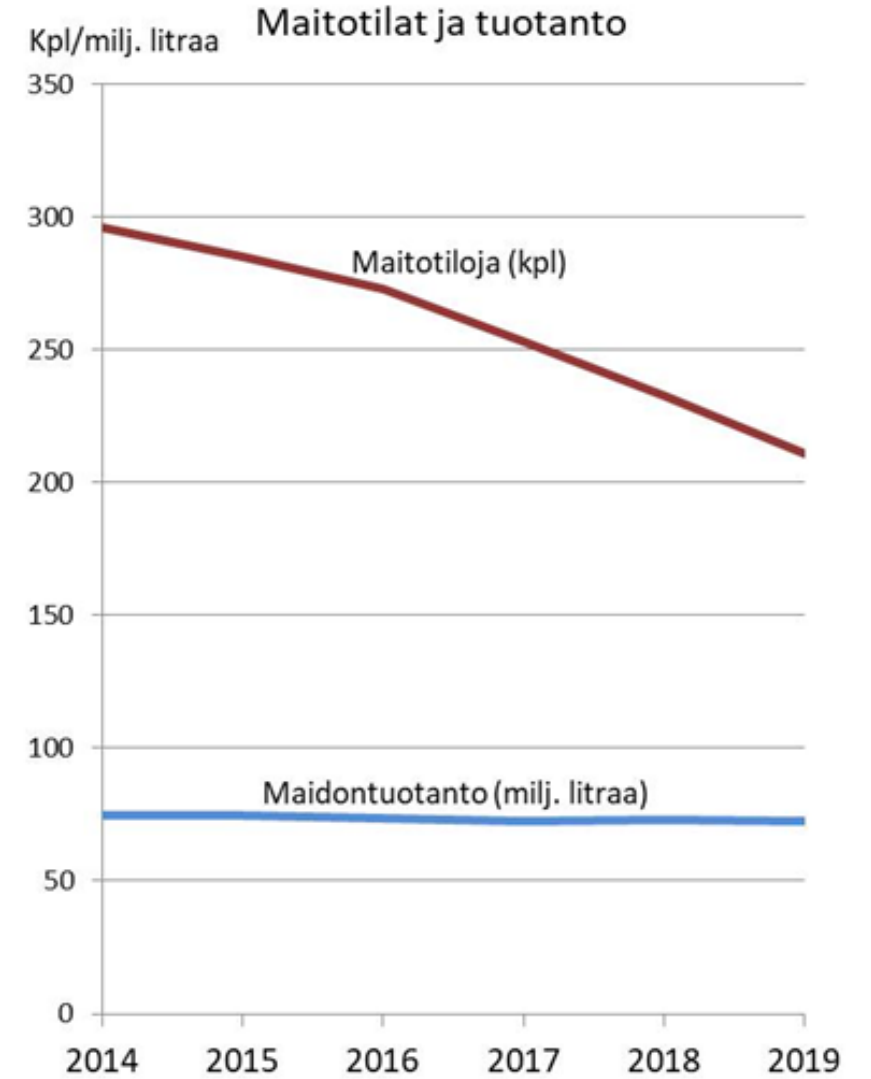
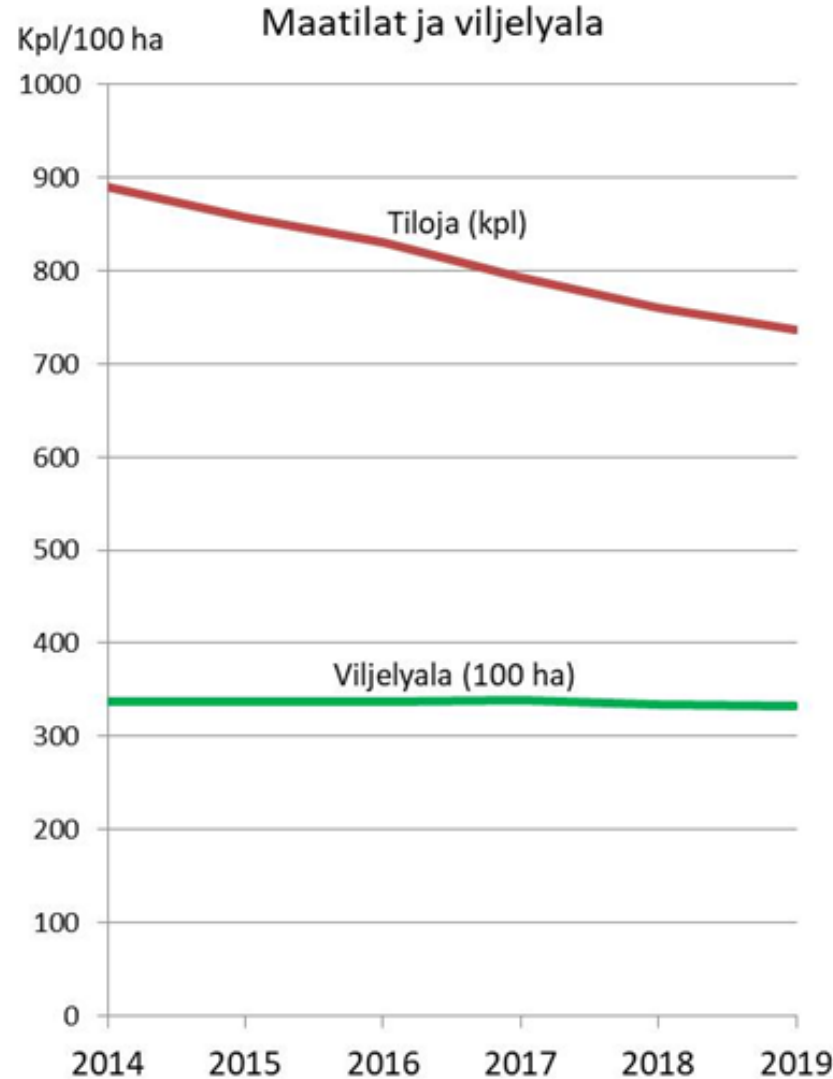


# Kuopiossa käytössä oleva maatalousmaa ja maidontuotanto vuosina 2014–2019

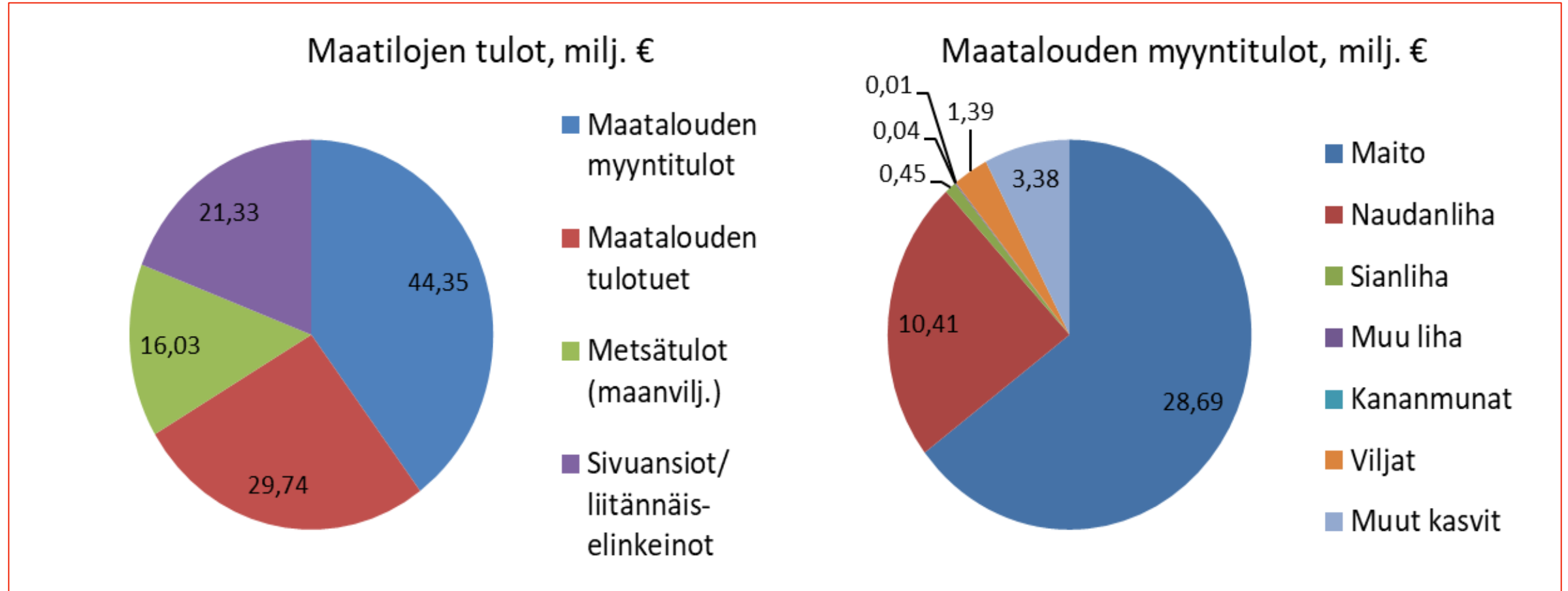
Kuopio on maan merkittävimpiä alkutuottajia, vaikka sen työllistävä merkitys on supistunut pitkään.

Käytössä olevaa maatalousmaata oli Kuopiossa 33 310 hehtaaria vuonna 2019, mikä oli 1,5 prosenttia koko maan maatalousmaasta. Hehtaarimäärä on pysynyt Kuopiossa viime vuosina lähes samansuuruisena, vaikka tilojen määrä on supistunut voimakkaasti. Vuonna 2019 Kuopiossa oli 737 tilaa, mikä oli 152 tilaa vähemmän kuin vuonna 2014,

Maidontuotanto on merkittävä yksittäinen maatalouden elinkeino. Kuntaliitosten vuoksi Kuopiosta on tullut maan johtava maitokaupunki.



# Maatilojen ja maatalouden tulot Kuopiossa vuonna 2019 (brutto, ei sis. ALV)



Maatilojen tulot vuonna 2019 olivat Kuopiossa Pohjois-Savon suurimmat, yhteensä 111,5 miljoonaa euroa. Toiseksi eniten Kiuruvedellä 72,37 milj.€ ja kolmanneksi Lapinlahdella 50,43 milj.€. Maidon ja naudanlihan suhteellinen osuus maatalouden myyntituloista oli vuonna 2019 Kuopiossa selvästi maan keskitasoa suurempi. Maatilojen tulot ovat Kuopiossa pienentyneet vuosikymmenien saatossa: vuosina 1995–2019 ne laskivat reaalisin hinnoin ansiotasoindeksillä muutettuna 83,9 miljoonalla eurolla

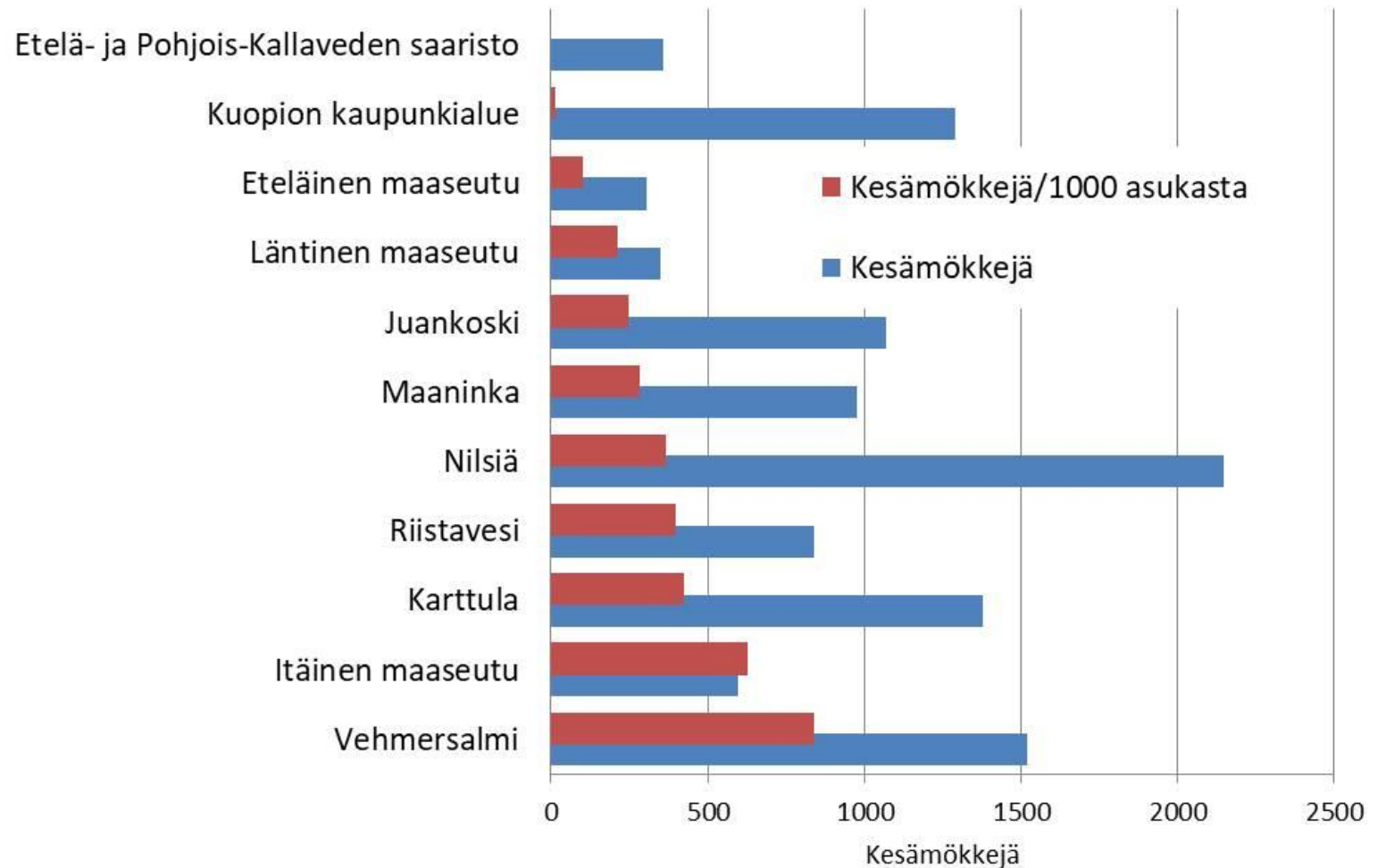


# Vapaa-ajan asunnot Kuopion kaupunki- ja maaseutualueilla vuonna 2019

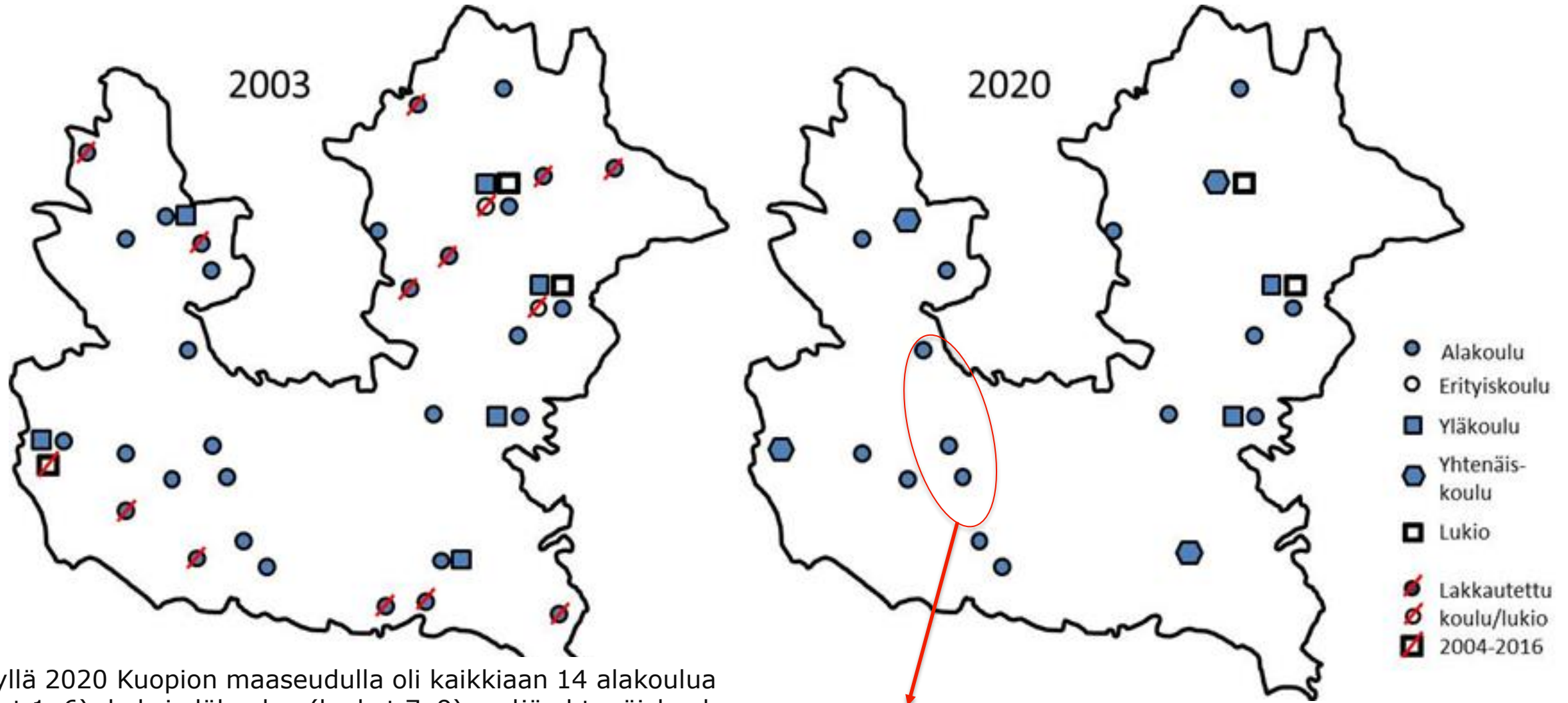
Kuopio on maa suurin mökkipaikkakunta, sillä vuonna 2019 sen alueella oli kaikkiaan 10874 vapaa-ajan asuntoa. Tämä oli 2,1 prosenttia koko maan asuntomäärästä.

Määrällisesti eniten vapaa-ajan asuntoja oli vuonna 2019 Nilsiässä (2150), Vehmersalmella (1520) ja Karttulassa (1379). Kuopion kaupunkialueella on myös runsaasti vapaa-ajan asuntoja (1292).

Kun vapaa-ajan asuntojen määrä suhteutetaan alueilla vakituisesti asuvien määrään, on ”mökkitiheys” suurin niillä maaseutualueilla, joiden väestönmäärä on pieni. Tällaisia alueita Kuopiossa ovat Vehmersalmi, itäinen maaseutu, Karttula ja Riistavesi. Vehmersalmella ja itäisellä maaseudulla vapaa-ajan asuntoja on jopa enemmän kuin alueilla on vakituisesti asuttuja asuinrakennuksia



# Kuopion maaseutualueiden peruskoulu- ja lukioverkko vuosina 2003 ja 2020.



Syksyllä 2020 Kuopion maaseudulla oli kaikkiaan 14 alakoulua (luokat 1–6), kaksi yläkoulua (luokat 7–9), neljä yhtenäiskoulua (luokat 1–9, Karttulassa kahdessa toimipisteessä) sekä kaksi lukiota.

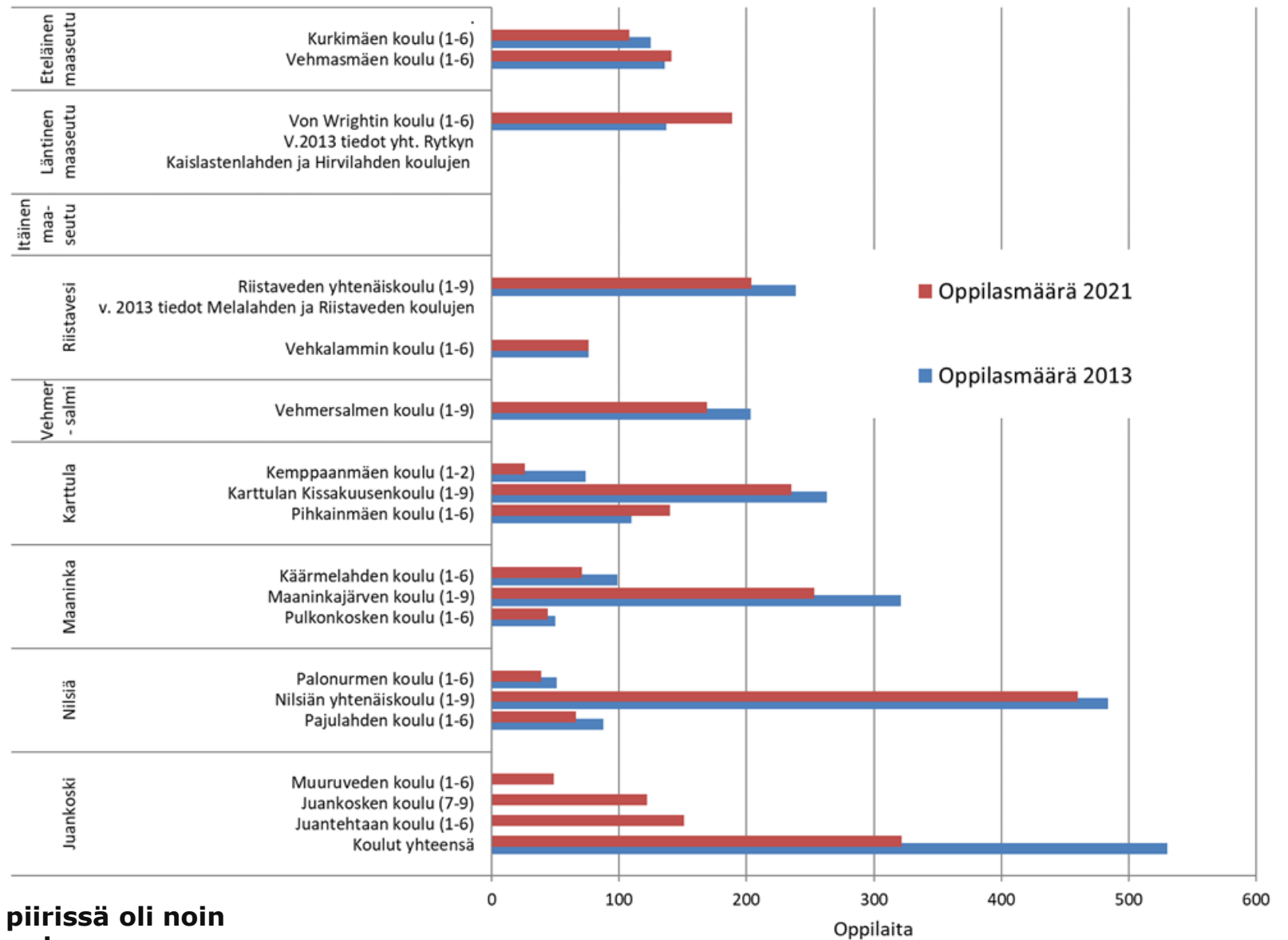
1.1.2021 Läntisen maaseudun koulut (Hirvilahti, Rytty ja Kaislastenlahti) korvatuivat uudella Von Wrightin koululla

# Kuopion maaseutualueiden peruskoulujen oppilasmäärät vuosina 2013 ja 2021

Vuosina 2013–2021 maaseutualueiden peruskoulujen oppilasmäärät vähenivät yli 400 oppilaalla. Eri alueiden välillä on kuitenkin eroja: Vuosina 2013 – 2021 oppilasmäärät kasvoivat von Wrightin (ent. Rytkyn, Kaislastenlahden ja Hirvilahden koulu), Vehmasmäen ja Pihkainmäen kouluissa, jotka ovat väestöltään kasvavilla alueilla kaupungin kehysalueella tai sen lähituntumassa kaupungin läheisellä maaseudulla.

Eteläiseltä maaseutualueelta oppilaita käy myös Hiltulanlahdessa.

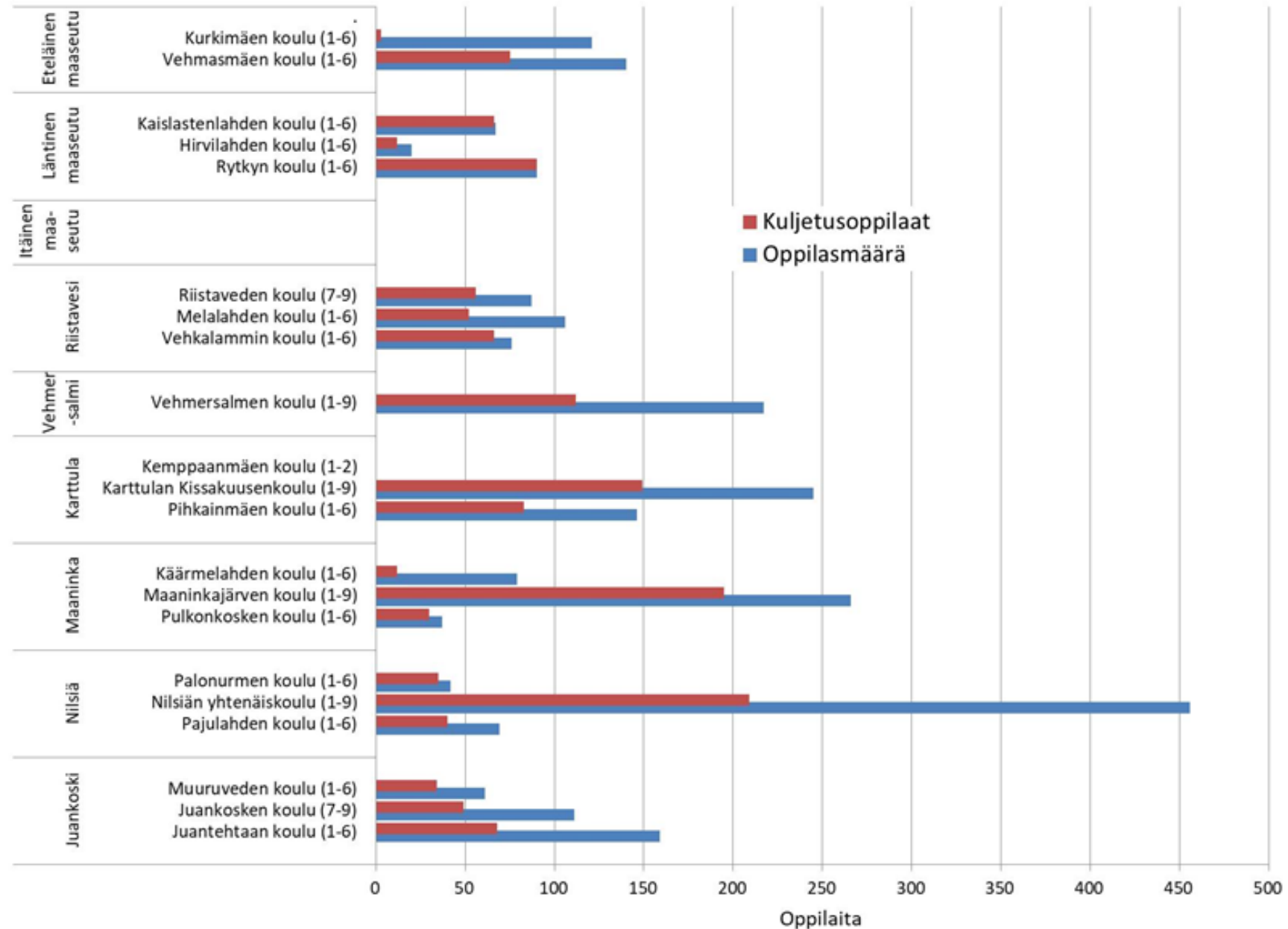
**Koulukuljetusten piirissä oli noin joka toinen maaseudun peruskoulua käyvistä oppilaista**



# Kuopion maaseudun koulujen oppilaiden ja kuljetusoppilaiden määrät syksyllä 2020

Kouluverkoston harventuminen on siirtänyt oppilaita koulukuljetusten piiriin. Syksyllä 2020 Kuopion maaseudun peruskouluissa oli 1 436 kuljetusoppilasta, joiden lisäksi koulujen esiopetuksessa oli 32 ja päiväkotien esiopetuksessa 32 kuljetusoppilasta.

**Koulukuljetusten piirissä oli noin joka toinen (55,3 %) maaseudun peruskoulua käyvistä oppilaista,** mutta koulujen väliset erot olivat suuret

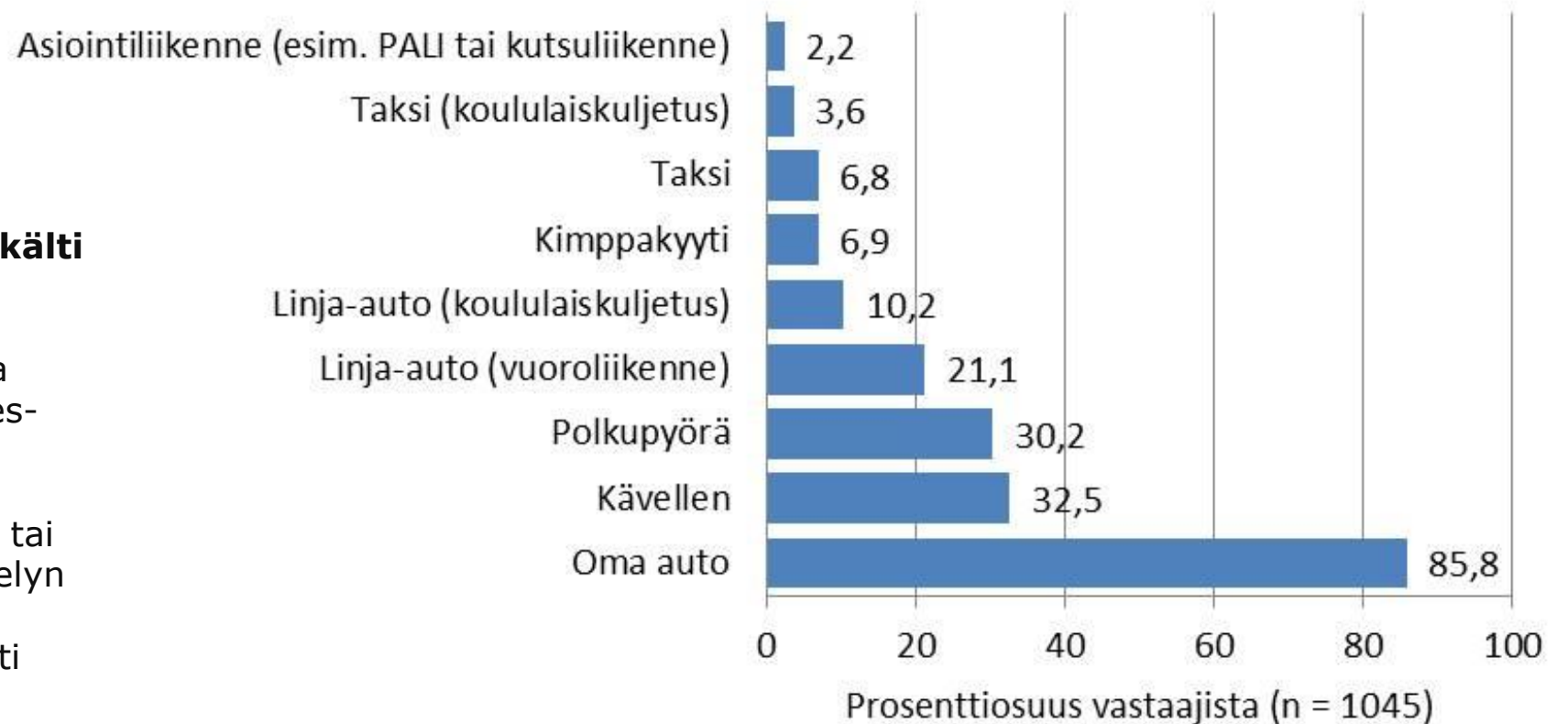


# Kuopion maaseutualueilla asuvien liikkumismuodot vuonna 2020

## Maaseudulla asuvien liikkuminen perustuu pitkälti oman auton käyttöön.

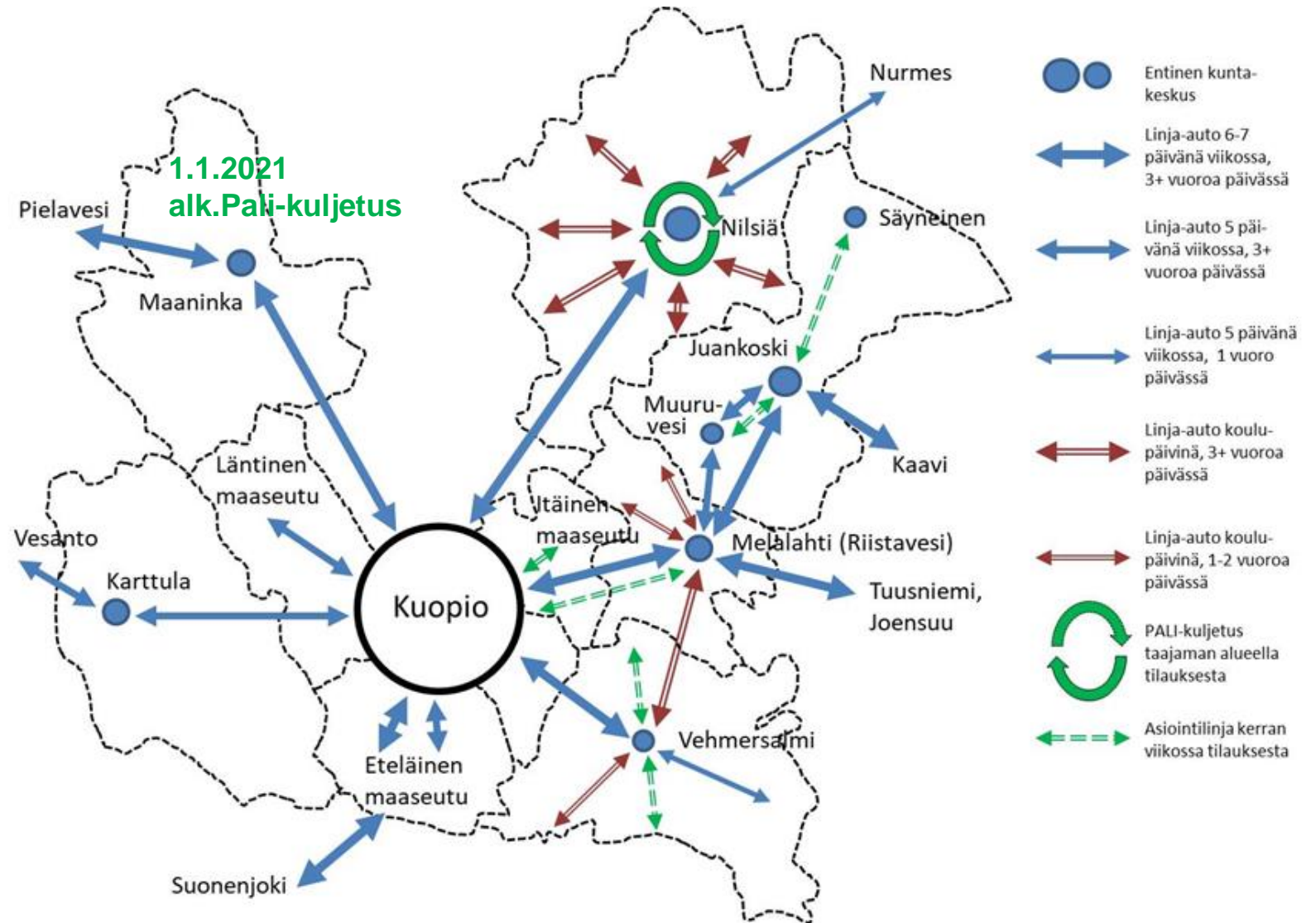
Liikenteen käyttäjäkyselyn mukaan lähes 86 prosenttia vastaajista käytti liikkumisesaan omaa autoa.

Linja-autolla (vuoroliikenne tai koululaiskuljetus) kulki kyselyn mukaan lähes joka kolmas vastaajasta. Ani harva käytti asiointiliikenteen palveluja.



# Kuopion maaseudun joukkoliikenneyhteydet talvikaudella 2020–2021

**Kuopion maaseudulla joukkoliikenneyhteydet tukeutuvat päätiiverkoston.** Kuopion kaupunkiseudun joukkoliikenne koostuu Kuopion kaupunkiseudun toimivaltaisen viranomaisen ja Pohjois-Savon elinkeino-, liikenne- ja ympäristökeskuksen (ELY-keskuksen) kilpailuttamasta ja tilaamasta liikenteestä sekä markkinaehtoisesta liikenteestä, joka on etupäässä pitkämatkaista liikennettä.



# Kuopion maaseutualueiden kehitystä kuvaavia muuttujia. Vihreällä pohjavärillä ovat positiivisen ja punaisella negatiivisen kehityksen alueet.

	Väkiluvun muutos 2010–2019 (%)	Työttömyysaste 2018 (%)	Taloudellinen huoltosuhde 2018	Työpaikkojen muutos 2014–2017 (%)	Kesämökkejä/1000 asukasta 2019	Peruskouluja 2020	Päivitäistävämälöitä 2020	Terveysasemia 2020
Koko Kuopio	+6,2	10,4	133	+5,8	92	40	45	8
Kaikki maaseutualueet	-8,4	10,1	151	-11,8	361	20	17	6
Eteläinen maaseutu	+1,5	5,2	106	+1,6	100	2	0	0
Läntinen maaseutu	+7,2	6,4	107	+8,6	213	2	1	0
Itäinen maaseutu	-5,5	6,8	135	-14,7	627	0	0	0
Riistavesi	-2,0	8,1	146	-7,6	400	3	2	1
Vehmersalmi	-10,6	10,9	171	-2,2	841	1	1	1
Karttula	-7,1	9,8	145	-6,8	426	3	1	1
Maaninka	-8,9	9,6	145	-6,4	281	3	2	1
Nilsjä	-9,2	13,1	180	-7,9	366	3	6	1
Juankoski	-14,3	14,4	187	-26,1	246	3	4	1

# Johtopäätöksiä tilannekuvan perusteella

- Etäisyydellä Kuopion keskustasta on iso merkitys alueen väestökehitykseen - parhaiten tässä pärjää kaupungin läheinen maaseutu
- Lähellä kaupungin keskustaa olevat maaseutualueet voivat tukeutua taajama-alueen työpaikkoihin ja palveluihin
- Kun matka-aika torille on h-autolla yli 50 min, niin alueen kehityksen kannalta alueen työpaikkaomavaraisuus ja omat palvelut ovat keskeisessä roolissa. Esim. Nilsiä ja Juankoski
- Kuntaliitokset Kuopioon eivät ole estäneet tai toisaalta kiihdyttäneet negatiivista väestökehitystä
- Palveluverkoston muutoksista (erit. kouluverkosto) merkittävimmät ovat tapahtuneet ennen kuntaliitoksia.



# Kehittämisen painopisteitä ja kehittämistarpeita

## Kalakukko ry:n (leaderin) painopisteet 2014-2020 (ja siirtymäkausi 2021-22)

- Elinkeinotoiminnan kehittäminen, innovaatioiden ja osaamisen lisääminen
- Maaseutuasumisen sekä kylä- ja järjestötoiminnan kehittäminen
- Nuorille tarkoitetun aktivoinnin ja toiminnan lisääminen sekä yrittäjyys- ja yhteisökasvatuksen ja tulevaisuuden paikallisvaikuttamisen kehittäminen, kuten

## Pitäjäraatien painopisteet 2020-21

- Ruohonjuuritason toiminta
- Maaseudun joukkoliikenne ja kuljetuspalvelut ja niiden järjestäminen ja saavutettavuus
- Maaseudun väyläinvestoinnit (liikenneturvallisuus)
- Uudet biotalouden tarjoamat mahdollisuudet
- Kylätalot, kulttuuriperintö ja museot
- Matkailuun ja markkinoitiin liittyvä kehittäminen

## Pitäjäraatien puheenjohtajien esiin nostamia alueittaisia kehittämistarpeita:

### Juankoski

- Asukas- ja yhdistystoiminta
- Liikuntamahdollisuudet
- Kuopio–Tahko-vesireitin kehittäminen
- Tyhjiä toimitilojen hyötykäyttö

### Karttula

- Kirkonkylän elävyys – tyhjiin tiloihin yrityksiä
- Asukastupa/asukastoiminta
- Valtion palvelut /KELA
- Eri kylien välisen vuorovaikutuksen ja yhteistyön tiivistäminen

### Maaninka

- Tontti- ja muu markkinointi
- Peruspalvelujen ja elinvoimaisuuden ylläpitäminen
- Kesälehdien ja kylien lehden tekeminen

### Nilsjä

- Kyläturvallisuussuunnitelman laadinta

### Riistavesi

- Riistaveden kaavoitustyö / tonttitarjonta
- Harrastustilat ja välineet nuorille
- Kulttuuribussitoiminta yhteistyössä Juankosken kanssa
- Kuntoporrashanke Vaarulle

### Vehmersalmi

- Kaavoitus/Kesämökkit vakituiseen asumiseen
- Kirkonkylän satama-alueen palvelut ja rakennukset
- Muovijätteen keruupiste

# Maaseutuohjelman painopisteet ja tavoitteet

# Kuopion maaseutuohjelman painopisteet ja toimintamuodot:

## Painopisteet:

### Elinvoimainen maaseutu

- Asuminen ja asuinympäristöt
- Elinkeinot ja työllisyys
- Saavutettavuus ja liikkuminen
- Toimiva perusinfra
- Tunnettuus

### Hyvinvoiva maaseutu

- Palvelutaso ja peruspalvelujen saatavuus
- Yhteisöllisyys ja osallisuus

### Resurssiviisas maaseutu

- Kiertotalous
- Uusiutuva energia

### Uudistuva maaseutu

- Sujuvat toimintatavat
- Tiedolla johtaminen

## Toteuttajat:

Yhdistykset, järjestöt, yritykset, asukkaat hanketoimijat mm.

Pitäjäraadit  
Osallisuus-  
alustat

Kuopion kaupunki

## Toteutustapa:

Perustoiminta ja kehittämishankkeet (mm. Leader)

Kaupungin Perustoiminta (palvelut, kaavoitus yms.)

Osarahoitus

# Kuopion maaseutu

*Kasvavan Kuopion kauniilla maaseudulla asuu 25 000 asukasta, 11 000 vapaa ajan asuntoa ja kuusi kehittyvää kuntakeskusta. Yli 700 maatilaa tekee meistä puhtaan lähiruoan edelläkävijän ja Suomen suurimman maidon ja naudanlihan tuottajan. Meillä on puhtaat järvet, työpaikkoja ja tontteja. Lumoava luonto, monimuotoinen asuminen ja laadukkaat lähipalvelut sekä vapaa-ajan mahdollisuudet ovat rikkautemme. Kuopion maaseudulla on tilaa savolaiselle luovuudelle, yhteisöllisyydelle ja uusille asukkaille!*

# ELINVOIMAINEN MAASEUTU

Painopiste	Tavoitteet/toimenpiteet 2022 - 2030	Vastuutahot	Mittarit
<b>Asuminen ja asuinympäristöt</b>	Kaupungin asuntonttitarjonnan kehittäminen palvelujen lähellä maaseututaajamissa ja kylissä <ul style="list-style-type: none"><li>• kaavoitustarpeen tarkastelu ja kaavoituksen ohjelmointi</li><li>• kaupunki tonttitarjontaa tarkastellaan tonttikokojen näkökulmasta</li></ul>	Kuopion kaupunki / Kaupunkiympäristön palvelualue	Tonttitarjonta Uudet asunnot Vakituiseen asuinkäyttöön muutetut vapaa-ajan asunnot Toteutetut hankkeet
	Yksityisen tonttitarjonnan aktivointi <ul style="list-style-type: none"><li>• rakentamisen edullisuusvyöhykkeiden rajausten ja rantarakentamisen tarkistaminen</li><li>• pitkäaikaisten rakennuskieltoalueiden tarkastelu suhteessa yleiskaavoihin</li><li>• uusien sijoitussuunnitelmien ja kyläkaavojen tarkastelu ja ohjelmointi maanomistajien tarpeiden mukaan</li></ul>	Kuopion kaupunki/ Kaupunkiympäristön palvelualue	
	Ympärivuotiseen käyttöön soveltuvien vapaa-ajan asuntojen muuttaminen vakituiseen asumiseen. <ul style="list-style-type: none"><li>• tarkistetaan nykyiset kriteerit, milloin muuttaminen on mahdollista</li><li>• selvitetään mitä vaikutuksia muutoksilla olisi.</li></ul>	Kuopion kaupunki / Kaupunkiympäristön palvelualue	
	Maaseudun asumismahdollisuuksien ja tonttitarjonnan markkinointi osana alueiden kokonaismarkkinointia	Kuopion kaupunki /Markkinointi ja viestintä/Kaupunkiympäristön palvelualue	
	Ikäihmisten asumisen kehittäminen maaseutukeskuksissa	Kuopion kaupunki /Kaupunkiympäristön palvelualue ja yhteistyökumppanit	
	Asuinympäristöjen viihtyisyyden kehittäminen <ul style="list-style-type: none"><li>• virkistysreitit, uimarannat, harrastepaikat, laavut, näköalatornit yms.</li></ul>	Kuopion kaupunki, yhdistykset, pitäjäraadit, Kalakukko ry	

# ELINVOIMAINEN MAASEUTU

Painopiste	Tavoitteet/toimenpiteet 2022 - 2030	Vastuutaho	Mittarit
<b>Saavutettavuus ja liikkuminen</b>	Maaseudun älykäs liikkuminen <ul style="list-style-type: none"><li>• kyytipalvelut ja yhteiskuljetukset</li><li>• kevyen liikenteen kehittäminen</li><li>• liikenneturvallisuus</li></ul>	Kuopion kaupunki/Kaupunkiympäristön palvelualue sekä ELY (MAL-sopimustoimenpiteitä)	Joukkoliikenneyhteydet Toteutuneet kevyen liikenteen investoinnit
	Tietoliikenneyhteydet mahdollistavat etätyöskentelyn ja etäyrittämisen. <ul style="list-style-type: none"><li>• etätyöskentelypisteet</li><li>• mahdollinen taloudellinen tuki laajakaistahankkeille sekä yhteistyö operaattoreiden kanssa</li></ul>	Operaattorit, Kuopion kaupunki	Laajakaistaverkon kattavuus
<b>Toimiva perusinfrastruktuuri</b>	Vesihuoltopalveluiden turvaaminen ja saatavuuden parantaminen sekä jätevesiviemäröinnin rakentamisen edistäminen <ul style="list-style-type: none"><li>• vesihuoltoavustukset</li></ul>	Kuopion Vesi Oy ja vesiosuuskunnat Kuopion kaupunki	Verkoston piirissä olevat taloudet
	Alemman tieverkon kunto ja kunnossapito <ul style="list-style-type: none"><li>• vaikuttaminen valtion rahoitukseen</li><li>• yksityistieavustukset</li></ul>	Kuopion kaupunki/ Kaupunkiympäristön palvelualue ja Elinvoima- ja konsernipalvelu (edunvalvonta) sekä ELY	Yksityistieavustukset
<b>Elinkeinot ja työllisyys</b>	Maa- ja metsätalouden yritystoiminnan edistäminen <ul style="list-style-type: none"><li>• suurelainten eläinlääkäripalvelujen saatavuuden turvaaminen</li><li>• maaseudun yritystoiminnan kehittämishankkeet</li></ul>	Kuopion kaupunki MTK Yhdistykset Kalakukko ry Hanketoimijat	Uudet yritykset Uudet työpaikat Hyödynnetyt investointituet

# ELINVOIMAINEN MAASEUTU

Painopiste	Tavoitteet/toimenpiteet 2022 - 2030	Vastuutaho	Mittarit
<b>Elinkeinot ja työllisyys</b>	Matkailun kehittäminen (mm. vesistö- ja luontomatkailu, lähimatkailu)	Kuopion kaupunki, yritykset, Kalakukko ry	
	Uuden yritystoiminnan kehittäminen (mm. biotalous, luomu- ja lähiruoka, luovat alat, luontopalvelut)	MTK, Kuopion kaupunki, yritykset, Kalakukko ry	Työpaikkakehitys Maaseudun yritykset lkm
	Paikallisen yritystoiminnan näkyväksi tekeminen esim. osavuosiasukaille (esim. alueelliset yrityshakemistot)	Kuopion kaupunki/Yrityspalvelut, pitäjäraadit ja paikalliset yrittäjäjärjestöt	
	Kuntakeskusten tyhjiä tilojen saaminen hyötykäyttöön	Kuopion kaupunki /yrityspalvelu ja tilapalvelut	Tilojen käyttö
	Työvoiman saatavuuden kehittäminen <ul style="list-style-type: none"><li>vaikuttaminen alan koulutusmääriin</li><li>maaseutuammattien tunnettuuden lisääminen</li><li>mahdolliset täsmäkoulutukset</li></ul>	Kuopion kaupunki Maaseutuammattiin ry Oppilaitokset	Kuopion seudun ammattibarometri Alan opiskelupaikat ja hakijamäärät
<b>Maaseudun tunnettuus</b>	Alueen vahvuuksien (lumovoiman) tunnistaminen <ul style="list-style-type: none"><li>Alueiden omat kehittämissuunnitelmat</li></ul>	Pitäjäraadit ja alueet	Aluekohtaiset kehittämissuunnitelmat
	Yhteistyön kehittäminen markkinoinnissa	Pitäjäraadit, Kuopion kaupunki	Toteutettu yhteistyö

# HYVINVOIVA MAASEUTU

Painopiste	Tavoitteet/toimenpiteet 2022 - 2030	Vastuutaho	Mittarit
<b>Peruspalvelutaso ja palvelujen saatavuus</b>	Maaseutualueiden erilaisuus ja erityispiirteet (mm. pitkät etäisyydet) otetaan huomioon palvelujen ja palveluverkostojen kehittämisessä	Kuopion kaupunki / palvelualueet	Palveluverkosto Palveluyhteistyö <u>Palvelutyytyväisyys</u> Sähköisten ja mobiilein palvelujen määrä Saatavissa olevat palvelut
	Tehdään kuntarajat ylittävää palveluyhteistyötä palvelujen saatavuuden turvaamisessa	Kuopion kaupunki	
	Kehitetään kuntalaisten yhteispalvelupisteitä (vahvistetaan mm. kirjastojen roolia palvelukeskuksina)	Kuopion kaupunki	
	Vahvistetaan kaupungin, yhdistysten ja yritysten yhteistyötä palvelujen järjestämisessä	Kuopion kaupunki, yhdistykset, yritykset	
	Monipaikkaiset asukkaat otetaan huomioon palveluissa	Kuopion kaupunki, yritykset	
<b>Yhteisöllisyys ja osallisuus</b>	Vanhojen paikallisten ja uusien asukkaiden <u>kohtaaminen</u> ja osaamisen vaihto. Houkutellaan citymaalaiset ja osavuotiset asukkaat osaksi maaseudun toimintaa.	Pitäjäraadit, yhdistykset, Kalakukko ry	Tapahtumat Tilojen <u>käyttömahdollisuus</u> (saatavuus, hinnat) alueilla Arvio toiminnan vaikuttavuudesta Maaseudun <u>kake-hankkeet</u>
	Kokoontumispaikat ja kokoontumistilat mahdollistavat yhteisöllisyyden, tilojen monikäyttöisyyttä kehitetään edelleen.	Kuopion kaupunki, Kalakukko ry	
	Kehitetään ja tuetaan maaseudun asukastoimintaa / pitäjäraatien toimintaa sekä kansalaislähtöisiä kokeiluja maaseutualueen asukkaiden hyvinvoinnin ja osallisuuden vahvistamiseksi.	Kuopion kaupunki/ Hyvinvoinnin edistämisen palvelualue	



## RESURSSIVIISAS MAASEUTU

Painopiste	Tavoitteet/toimenpiteet 2022 - 2030	Vastuutaho	Mittarit
<b>Kiertotalous</b>	Edistetään lähiruoan käyttöä: <ul style="list-style-type: none"> <li>• Kehitetään hankintayksiköiden ja ruoantuottajien osaamista.</li> <li>• Päivitetään kaupungin lähiruoan käyttöä koskevat linjaukset</li> </ul>	Kuopion kaupunki <u>Service</u> Hankkeet	Lähiruoan osuus hankitusta ruosta Puurakentamiskohteiden osuus Kierrätysaste
	Edistetään puurakentamista <ul style="list-style-type: none"> <li>• Kaupungin omassa rakentamisessa selvitetään aina puurakentamismahdollisuus</li> </ul>	Kuopion kaupunki/ Kaupunkiympäristön palvelualue, Tilapalvelut	
	Kehitetään maaseutualueen kierrätysmateriaalin (muovit, metallit jne.) keräilyä ympäristövastuullisesti mm. neuvonnan ja ohjauksen keinoin.	Kuopion kaupunki Jätekkukko	
<b>Energiatehokkuus ja uusiutuva energia</b>	Edistetään hankkeita lietalannan jalostamiseksi biokaasuksi ja muuhun hyötykäyttöön (tuotanto, jalostus, jakelu)	Kuopion kaupunki Hanketoimijat (mm. Luke ja Savonia)	Uusiutuvan energian osuus käytetystä energiasta
	Paikallisen biopolttoaineen käytön lisääminen	Kuopion kaupunki /omistajaohjaus Kuopion Energia	

# UUDISTUVA MAASEUTU

Painopiste	Tavoitteet/toimenpiteet 2022-30	Vastuutaho	Mittarit
<b>Sujuvat toimintatavat</b>	Kehitetään asukkaiden tiedonsaantia esim. osana OmaKunta-palvelualustaa.	Kuopion kaupunki/ markkinointi ja viestintä, pitäjäraadit	Mobiilien ja sähköisten palvelujen määrä ja käyttö Yhteiset vuorovaikutus-foorumit
	Kehitetään kuntalaisten sähköisiä ja mobiileja palveluja.	Kuopion kaupunki	
	Edistetään maaseutualueiden keskinäistä yhteistyötä ja yhteistyötä alueiden toimijoiden kesken. Jaetaan hyviä käytänteitä ja toimintatapoja alueiden kesken ja toteutetaan yhteisiä kehittämishankkeita.	Kuopion kaupunki/ Kansalaistoiminnan aktivointi Pitäjäraadit, yhdistykset, Kalakukko ry	
	Maaseudun kehittämisen eri osa-alueiden yhteyshenkilöiden yhteystiedot löytyvät helposti kaupungin www-sivuilta. Yhteyshenkilöt muodostavat työryhmän keskinäisen tiedonvaihdon parantamiseksi.	Kuopion kaupunki	
<b>Tiedolla johtaminen</b>	Tuotetaan kootusti maaseutua koskevaa tietoa (mm. toimintaympäristö, kehitys, kehittämisresurssit)	Kuopion kaupunki	Yhteiset vuorovaikutus-foorumit
	Lisätään kaupungin viranhaltijoiden ja maaseutualueiden asukkaiden vuorovaikutusta sekä palvelualueiden välistä vuorovaikutusta maaseutua koskevien asioiden valmistelussa.	Kuopion kaupunki / pitäjäraadit	
	Maaseutua merkittävästi koskevassa päätöksenteossa (esim. palveluverkosto, liikennematkaiset, kaavoitus) hyödynnetään maaseutuvaikutusten arvioinnin (MVA) työkalua.	Kuopion kaupunki	MVA:n käyttö (kpl, asiat)

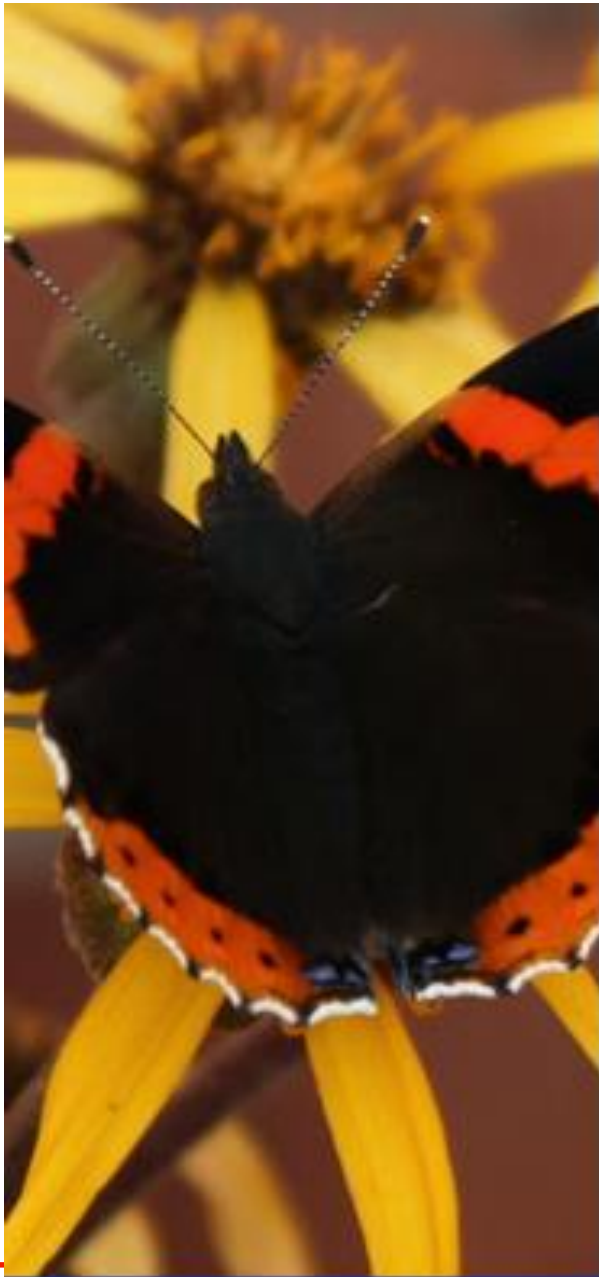
# Ohjelman toteuttaminen ja seuranta

- Kuopion maaseudun kehittämistä tekevät monet eri tahot.
- Kaupungin osalta ohjelman tavoitteet ja toimenpiteet viedään osaksi Kuopion strategian toimeenpanoa ja normaalia toiminnan kehittämistä.
- Seuranta tehdään yhdessä alueiden kanssa kerran vuodessa ja samalla myös suunnataan tulevaa tekemistä.
- Ohjelma tulee nähdä maaseutupolitiikan työvälineenä, jossa toimenpiteet päivittyvät vuosittain ja tavoitteet valtuustokausittain.

# Maaseutuohjelman info- ja keskustelutilaisuus tammikuussa 2022

Mentimeter kysymysten antia





## Mitkä sinun mielestäsi ovat kolme tärkeintä painopistettä maaseudun kehittämisessä

KUOPIO



Press S to show image



KUOPIO