



TÄÄLLÄ LEIKKI
ON LUONNONVOIMA

KUOPIO

KUOPION VIHERPALVELUOHJELMA, LEIKKIPAIKAT

2018-2024

SISÄLLYSLUETTELO

1 JOHDANTO	5
2 LEIKKIPAikkojen OHJELMOINNIN TYÖPROSESSI	6
2.1 Työryhmä	6
2.2 Työn kulku	6
2.3 Tiedottaminen	7
2.4 Seuranta ja päivittäminen	7
3 TYÖSSÄ KÄYTETTYJÄ KÄSITTEITÄ	9
4 LEIKKIPAikkaverkoston NYKYTILANNE KUOPIOSSA	11
4.1 Leikkipaikkaverkosto vuonna 2017	11
4.2 Palvelun tuottaminen leikkipaikkojen osalta	15
4.3 Leikkipaikkatiheys verrattuna muihin kaupunkeihin	15
4.4 Leikkipaikkojen elinkaari	16
5 KUOPION LEIKKIPAikkaverkoston KEHITTÄMINEN 2018-2024	19
5.1 Kehittämisen periaatteet	19
5.2 Leikkipaikkoja koskevat lait ja standardit	20
5.3 Leikkipaikkojen käyttäjien tarpeet	21
5.4 Kuopion nuoriso-ohjelma	22
5.5 Väestötiedot ja kaupungin kasvu	24
5.6 Palvelutarve ja viherverkosto	26
5.7 Asukaskyselyt	28
5.8 Leikkipaikkojen ympäristö	28
5.9 Leikkipaikkojen monipuolisuus ja välineiden kunto	29
5.10 Resurssit	30
6 LEIKKIALUEIDEN PALVELUVERKOSTO 2018–2024	33
7 YHTEENVETO	39
LÄHTEET	40



LIIKENNEPUISTO

1 JOHDANTO

Kuopio asettaa uudessa strategiassaan 2030 tavoitteekseen olla hyvän elämän pääkaupunki, joka on edelläkävijä terveys-, ympäristö- ja hyvinvointiosaamisessa, on ympäristöltään ainutlaatuinen ja innostava ja paras paikka lapsille. Leikki- ja lähiliikuntapaikkojen viherpalveluohjelma on yksi käytännön askelista kohti strategian tavoitteita.

Leikkipaikat ovat elämyksellisiä yhteisöllisyyttä ja lasten kasvua tukevia ympäristöjä. Ne tarjoavat lapsille turvallisen ympäristön siihen päivittäiseen liikkumiseen, jota lapsi tarvitsee terveeseen kasvuun ja hyvinvointiin, ja johon Kuopion kaupunki opastaa myös Pienet lapset liikkeelle –käsikirjassaan. Leikkipaikat parantavat alueiden viihtyvyyttä ja kuntalaisten virkistymismahdollisuuksia. Leikkipaikkaverkoston laadukas ylläpito ja tasapuolisten palveluiden turvaaminen myös tulevaisuudessa edellyttää leikkipaikkojen kunnostusten ja rakentamisen ohjelmointia.

Kuopion kaupungin yleisillä alueilla olevat leikkipaikat siirtyivät Kuopion kaupunkiympäristön palvelualueen vastuulle vuonna 2017. Lähiliikuntapaikoista vastaavat kaupunkiympäristön palvelualue, hyvinvoinnin edistämisen palvelualue ja tilakeskus kohteesta riippuen. Kuopion entisten kehyskuntien liittäminen kaupunkiin on tuonut kaupunkiympäristön palvelualueen kunnossapidon ja rakentamisen ylläpidettäväksi monia uusia leikkipaikkoja. Lisäksi asuinalueiden rakentamisen myötä tarvitaan uusia leikkipaikkoja. Samaan aikaan leikkijöiden määrä toisissa kohteissa on saattanut vähentyä. Myös alueiden täydennysrakentaminen aiheuttaa tarpeen tarkastella palvelutasoa.

Leikki- ja lähiliikuntapaikkojen viherpalveluohjelma laaditaan vuosille 2018 - 2024, minkä jälkeen ohjelmaa päivitetään seuraavaksi viideksi vuodeksi. Ohjelman tavoitteena on muodostaa kokonaiskuva Kuopion yleisten alueiden leikkipaikkaverkostosta. Ohjelmoinnin avulla toteutetaan monipuolinen, turvallinen ja helposti saavutettava sekä riittävän laaja leikkipaikkaverkosto. Ohjelmointi määrittää pitkän tähtäimen tavoitteet leikkipaikkojen rakentamisen, peruskunnostuksen sekä palveluiden kehittämiseksi. Investoinnit kohdistetaan optimaalisesti palveluverkostoon ja aikataulutetaan. Leikkipaikkojen ohjelmointi määrittää pitkän tähtäimen tavoitteet leikkipaikkojen rakentamisen, peruskunnostusten sekä palveluiden kehittämiseksi. Tässä työssä on laadittu Kuopion leikkipaikkojen verkoston mitoituksen periaatteet ja perustelut, muodostettu kokonaiskäsitys saavutettavuudesta ja tietämys olemassa olevasta verkostosta ja sen kehittämistarpeista. Tavoitteena on vakiinnuttaa leikkipaikoille hierarkia ja vahvistaa laadulliset kriteerit kullekin leikkipaikkatyypille. Lisäksi kohteiden osalta on pyritty tarkastelemaan nykyistä kunnossa- ja puhtaanapidon laatua.

Työ sisältää Kuopion kaupunkiympäristön palvelualueen hallinnoimat leikkipaikat. Nämä sijaitsevat puistoissa ja ovat kaikkien vapaasti käytettävissä. Tilakeskuksen hallinnoimat koulujen ja päiväkotien leikkipaikat on jätetty tarkastelujen ulkopuolelle paitsi silloin, kun ne ovat osa lähiliikuntapaikkaa. Muilla palvelualueilla ei ole leikkipaikkoja. Koulunpihoilla olevat lähiliikuntapaikat on jätetty ohjelman ulkopuolelle, mutta niiden sijainnit on esitetty kartalla.

2 LEIKKIPAikkojen OHJELMOINNIN TYÖPROSESSI

2.1 TYÖRYHMÄ

Leikkipaikkojen ohjelmoinnin on laatinut työryhmä, jonka puheenjohtajana on toiminut Kuopion kaupunginpuutarhuri Matti Nikoskelainen. Työryhmän asiantuntijoina ovat Kuopion kaupungilta olleet suunnittelija-hortonomit Sirpa Nieminen ja Jaana Niska, kunnossapidon edustajana valvoja Eija Hartikainen, ylläpidon paikkatietoasiantuntija Juha Tirkkonen sekä kaavoitusarkkitehti Heli Laurinen.

Konsultin työryhmään ovat kuuluneet maisema-arkkitehti Arto Kaituri (projekti-päällikkö) sekä MMM Elina Regårdh, FM Annukka Engström, hortonomi Paula Hurme ja maisema-arkkitehti Olivia Mahlio. Työryhmä on kokoontunut projektin aikana yhteensä neljä kertaa.

2.2 TYÖN KULKU

Ohjelmointi käynnistyi maaliskuussa 2017 lähtöaineiston kokoamisella. Ohjelmoinnin laatiminen aloitettiin nykyisen verkoston selvittämällä ja nykytilan arvioinnilla.

Työn alussa kohteiden nimet ja osoitteet sekä tarkempi määrä saatettiin ajan tasalle. Samassa puistossa sijaitsevia leikkipaikkoja yhdistettiin ja päällekkäisyyksiä poistettiin. Leikkipaikkaluokitukset tarkistettiin.

Kuopion kaupunkiympäristön hallinnoiman vuoden 2017 leikkipaikkaverkoston todettiin koostuvan 91 leikkipaikasta. Näistä 58 on korttelileikkipaikkoja, 16 keskusleikkipaikkoja, 12 lähiliikuntapaikkoja ja 5 leikkipisteitä. Leikkipaikoista 27 sijaitsee maaseutualueilla ja 64 kaupunkialueilla (kuvat 1 ja 2, liitteet 2

ja 3). Lukuun sisältyvät vuoden 2017 aikana rakennetut uudiskohteet.

Nykytilannetta analysoitiin muodostamalla kokonaiskuva leikkipaikkaverkosta kohteiden sijainnin, kokoluokan ja iän perusteella. Verkosto on esitelty raportissa kartoin, ja siitä on laadittu paikkatietoaineisto. Yksittäisten leikkipaikkojen perustiedot on koottu myöhemmin täydentyväksi ja ylläpidettäväksi kortistoksi.

Leikkipaikoista laadittiin kohdekortit (liite 1). Kohdekorteissa esitetään kohteen nimi, käyntiosoite, luokka sekä perustamis- ja/tai peruskunnostusvuosi. Lisäksi kortissa on lyhyt kuvaus, johon sisältyy arvio leikkivälineiden monipuolisuudesta, kohteen kunnosta ja ympäristöstä sekä muita mahdollisia tietoja.

Leikkipaikkojen määrästä suhteessa kaupungin tai asuinalueen kokoon ei ole sitovaa valtakunnallista ohjeistusta. Tässä työssä leikkipaikkojen määrää verrattiin muihin suurehkoihin suomalaisiin kaupunkeihin ja todettiin, että Kuopion leikkipaikkatiheys on hieman keskiarvoa alhaisempi. Kuopiossa on myös runsaasti elinkaarensa loppuvaiheessa olevia, yli 15-vuotiaita kohteita, joten peruskunnostusten ohjelmointi määriteltiin ensisijaisesti kohteen iän ja kunnan sekä käytettävissä olevien resurssien perusteella. Paikallisen leikkipaikkaverkoston tiheys ja havainnot käyttäjien määrästä sekä tasapuolisuuden periaate vaikuttivat myös ohjelmointiin. Kokonaan uusia kohteita perustetaan erityisesti rakentuville uusille asuinalueille.

Leikkipaikoille esitetyt toimenpiteet jaettiin kohteiden säilyttämiseen, poistamiseen, kunnostuksiin sekä uudiskohteiden rakentamiseen. Kunnostettavat kohteet ovat eri tasoisesti kunnostettavia. Jotkin kohteet peruskunnostetaan, osaan kunnostettavista kohteista on määritetty ns. ylläpitokorjaus, joka sisältää vain pieniä parannuksia. Lisäksi leikkipaikkahierarkioita muutettiin. Vuosille 2019–2021 sekä 2022–2024 tehtiin ohjelmointi, jonka perusteella vuosittaiset toimenpiteet voidaan määrittää. Varsinaisen

suunnitteluprosessin läpiviemiseen on syytä varata hyväksymismenettelyineen aikaa noin 1-2 vuotta kullekin kohteelle. Toimenpiteiden lopullinen rahoitus ja toteutus päätetään kuitenkin erikseen kaupunkirakennelautakunnassa, talousarvion laatimisen yhteydessä.

2.3 TIEDOTTAMINEN

Palveluohjelman laatimisesta on tiedotettu Kuopio suunnittelee ja rakentaa 2017 julkaisussa ja se on esitelty kaupunkirakennelautakunnalle kesäkuussa 2017. Palveluohjelma vietiin kaupunkirakennelautakuntaan nähtäväksi asettamista varten alkuvuodesta 2018.

2.4 SEURANTA JA PÄIVITTÄMINEN

Raporttia päivitetään jatkossa viiden vuoden välein siten, että seuraava ohjelmointipäivitys laaditaan vuonna 2024, jolloin tarkastelujaksoksi otetaan vuodet 2025–2029. Päivityksen yhteydessä tarkastellaan aiemman ohjelmoinnin toteutumista. Investointiohjelma päivitetään vuosittain siten, että mahdollisten poikkeusten vaikutukset koko tarkastelujakson toimenpiteisiin otetaan huomioon. Kaupunkiympäristön palvelualue päättää päivitystyön vastuista ja toteutustavasta työn tullessa ajankohtaiseksi.



BRAHENPUISTO

3 TYÖSSÄ KÄYTETTYJÄ KÄSITTEITÄ

Viherpalvelut

Sana viherpalvelut kuvaa kaupungin tiettyä tarkoitusta varten ylläpitämiä toiminnallisia kohteita tai alueita erityisesti viheralueilla. Näitä ovat esim. leikkipaikat, puistojen peli- ja lähikentät, rakennetut puistot sekä puistokäytävät ja ulkoilureitit. Viherpalveluja ovat myös koirapuistot, matonpesu- ja soutuvenepaikat sekä muut harrastuksia palvelevat alueet ja rakenteet. Viherpalveluiksi voidaan katsoa osittain kuuluvan myös maisemapellot ja -niityt sekä metsät ja suojelualueet.

Leikkipaikkojen hierarkia ja kriteerit

Leikkipaikat ovat yksi kaupungin tuottama viherpalvelu. Kuopion kaupunkiympäristön palvelualueen hallinnoimat leikkipaikat ovat pääasiassa viheralueilla sijaitsevia pelaamiseen ja leikkiin varattuja kohteita, joille on sijoitettu tähän tarkoitettuja välineitä tai rakenteita. Kuopiossa leikkipaikat on jaettu varustetason monipuolisuuden sekä alueiden laajuuden ja sijainnin perusteella leikkipisteisiin, korttelleikkipaikkoihin, keskusleikkipaikkoihin sekä lähiliikuntapaikkoihin. Tilakeskuksen lähiliikuntapaikkoihin liittyvät leikkipaikat (tonteilla) on esitetty kartalla, mutta niitä ei oteta mukaan tähän ohjelmointiin.

Leikkipisteet

Leikkipisteet ovat pieniä 1–3 välineen leikkipaikkoja. Leikkipisteet pyritään toteuttamaan synteettisellä turva-alustalla eikä niille sijoiteta hiekkaleikkipaikkoja. Leikkipisteet sijoittuvat valmiissa kaupunkirakenteessa paikkoihin, joissa on jo olemassa muuta toimintaa, esimerkiksi tori tai uimaranta. Leikkipisteet täydentävät leikkipaikkaverkostoa ja tukevat ympärillä olevia toimintoja. Leikkipisteen käyttäjäryhmänä voivat olla kaikenikäiset.

Korttelleikkipaikat

Korttelleikkipaikka on yleisin leikkipaikkatyyppi. Korttelleikkipaikat palvelevat pääosin lähikorttelien asukkaita. Perustason leikkivälineitä on yleensä 5–7 kpl. Pääasiallinen käyttäjäryhmä on 0–6(–12) -vuotiaat.

Keskusleikkipaikat

Keskusleikkipaikat sijaitsevat keskeisesti asuinalueella ja täydentävät leikkipaikkaverkostoa. Keskusleikkipaikat ovat varustukseltaan kuten lähiliikuntapaikat, mutta niiden yhteydessä ei ole liikuntapaikkatoimintoja. Pääasiallinen käyttäjäryhmä on 0–12 -vuotiaat.

Lähiliikuntapaikat

Lähiliikuntapaikat ovat kaikkien väestöryhmien vapaaseen käyttöön tarkoitettuja monipuolisia liikuntapaikkoja, jotka sijaitsevat asuinalueilla, lähellä käyttäjiä (Norra & Ruokonen 2006). Ne ovat asuinalueiden liikunnallisia kohtaamispaikkoja. Kuopiossa lähiliikuntapaikat sisältävät aina leikkipaikan. Lähiliikuntapaikat ovat varustukseltaan monipuolisia, ja niille voidaan sijoittaa tasoltaan tavanomaisesta poikkeavia leikkivälineitä ja kalusteratkaisuja. Niissä on leikkivälineistön lisäksi aina liikuntaan kannustavia toimintoja kuten kenttiä. Lähiliikuntapaikat eivät ole kilpaurheilun suorituspaikkoja. Käyttäjäryhmänä voivat olla kaikenikäiset.

Muiden palvelualueiden leikkipaikat

Tilakeskus hallinnoi kaupungin kiinteistöjen piha-alueilla sijaitsevia kohteita, kuten päiväkotien ja koulujen leikkipaikkoja. Kiinteistöjen leikkipaikat eivät yleensä ole päivisin asukkaiden vapaassa käytössä. Niillä on kuitenkin suuri merkitys varsinaisia leikkipaikkoja korvaavina kohteina erityisesti haja-asutusalueiden asukkaille.

4 LEIKKIPAIKKAVERKOSTON NYKYTILANNE KUOPIOSSA

4.1 LEIKKIPAIKKAVERKOSTO VUONNA 2017

Lähtötietojen järjestelyn jälkeen nykytilan verkostoon todettiin kuuluvan 12 lähiliikunta- paikkaa, 16 keskusleikkipaikkaa, 58 kortteli- leikkipaikkaa ja 5 leikkipistettä. Näistä 64 on keskeisillä kaupunkialueilla (kuva 1, liite 2) ja 27 kuntaliitoksissa Kuopioon liitetyillä alueilla, ns. maaseutualueilla (kuva 2, liite 3).



HUUHANPUISTO



AJURINPUISTO



KUOPION KAUPUNKIALUEIDEN LEIKKIPAIKAT NYKYTILANNE

JULKULA, PÄIVÄRANTA

Pajulahdenpuisto
Lampipuisto
Ahopuronpuisto
Kiviniemenranta

RYPYSUO

Lillukkapuisto
Rypysuonpuisto
Länsi-Puijon koulu

PUIJONLAAKSO

Suunnistajanpuisto
Sammakkolammenpuisto
Hiihtopuisto

KETTULANLAHTI, KELLONIEMI

Otsonpuisto
Kellotarhanpuisto
Märssypuisto

PEIPPOSENRINNE, RAHUSENKANGAS

Kuivinniemenpuisto
Rastaanpuisto
Rahusenpuisto
Inkilänpuisto

LINNAPELTO, MÄNNISTÖ, ITKONNIEMI

Luotipuisto
Kullervonpuisto
Pohjanpuisto
Männistönpuisto
Päivärinteän puistikko
Itkonniemenpuisto

MALJALAHTI, VAHTIVUORI

Ajurinpuisto
Hapelähteenpuisto
Satamatori

HATSALA, NIIRALA

Liikennepuisto
Valkeisenpuisto
Huuhanpuisto

HAAPANIEMI, VÄINÖLÄNNIEMI, RÖNÖ

Brahenpuisto
Kontupuisto
Saastamoisenpuisto
Rönönpuisto

NEULAMÄKI

Neulamäenpuisto
Taimistopuisto
SÄRKINIEMI
Särkiniemenpuisto

Sopenpuisto
Laajalahdenpuisto

LEVÄNEN, NEULALAMPI

Pärskypuisto
Muikkupuisto
Neulalammenpuisto
Tuuttipuisto

JYNKKÄ

Siivikko
Katras
Jynkänlahdenpuisto
Kellokas

LEHTONIEMI

Painija Eino Leinon puisto

LITMANEN

Sirppikatu
Lippumäen urheilualue
Petosenmäki
Nimetön

Tiilipuisto

Litmasenpuisto

Haarakastie

Pikonlahdenpuisto

PIRTTI

Suolehdonpuisto
Kuoppamäenpuisto
Pirttilahdenpuisto
Savolanniemen leikkipaikka
Ylä-Pirtti

RAUTANIEMI

Tervaniitynpuisto
Petkelkannanpuisto

HILTULANLAHTI

Vanunkenttä

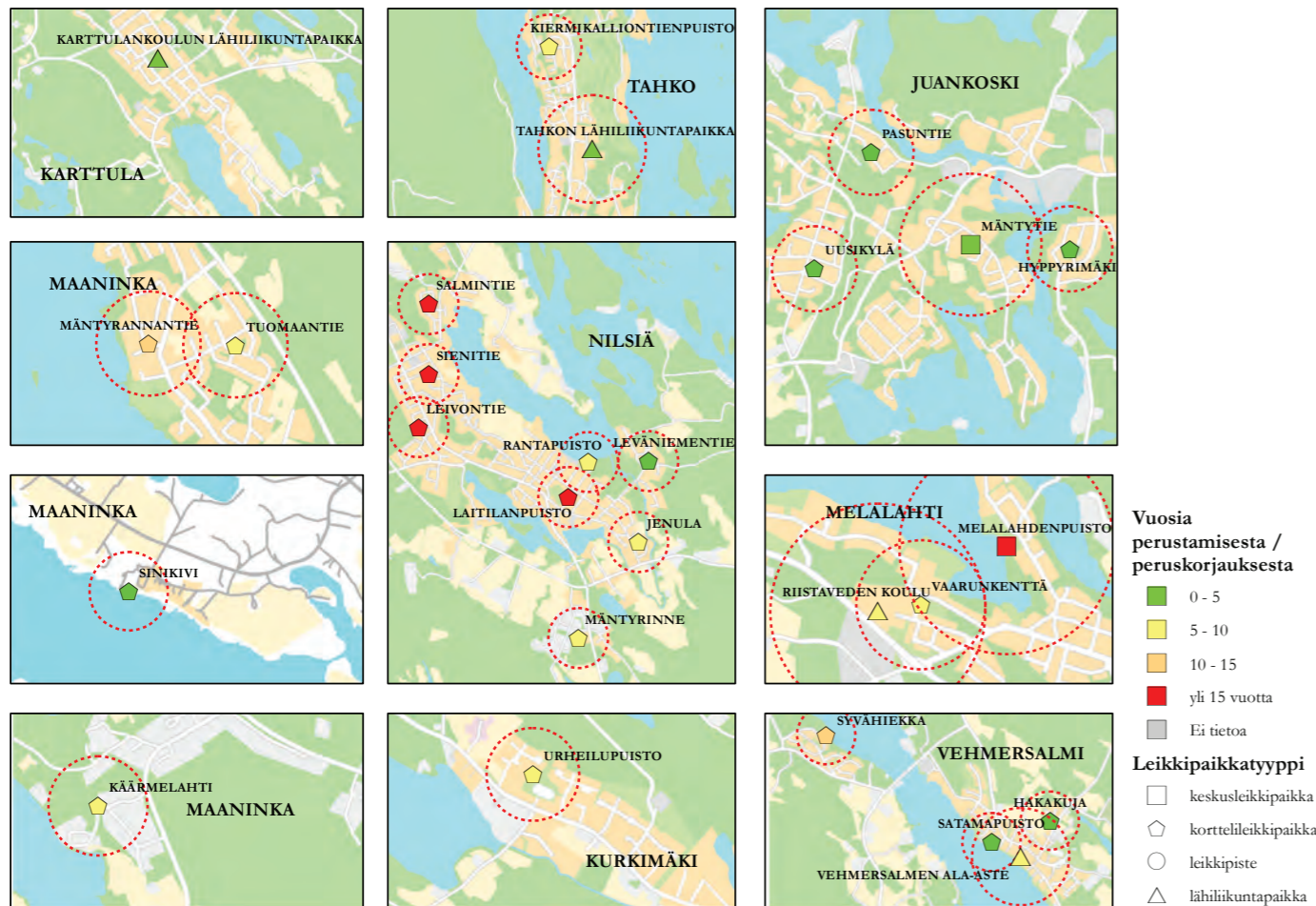
Vuosia perustamisesta /
peruskorjauksesta

- 0 - 5
- 5 - 10
- 10 - 15
- yli 15 vuotta
- Ei tietoa

Leikkipaikkatyyppi

- keskusleikkipaikka
- korttelileikkipaikka
- leikkipiste
- lähiliikuntapaikka

Kuva 1. Kuopion kaupunkialueiden leikkipaikkaverkosto vuonna 2017



Kuva 2. Kuopion maaseutualueiden leikkipaikkaverkosto vuonna 2017

KUOPION KAUPUNKI YMPÄRISTÖN MAASEUTUALUEIDEN LEIKKIPAIKAT NYKYTILANNE

KARTTULA

Karttulankoulun lähiliikuntapaikka

MAANINKA

Mäntyrannantie

Tuomaantie

Sinikivi

Käärnelahti

TAHKO

Kiermikalliontienpuisto

Tahkon lähiliikuntapaikka

NILSIÄ

Salmintie

Sienitie

Leivontie

Rantapuisto

Leväniementie

Laitilanpuisto

Jenula

Mäntyrinne

KURKIMÄKI

Urheilupuisto

JUANKOSKI

Pasuntie

Uusikylä

Mäntyte

Hyppyrimäki

MELALAHTI

Melalahdenpuisto

Riistavedenkoulu

Vaarunkenttä

VEHMERSALMI

Syvähiekka

Hakakuja

Satamapuisto

Vehmersalmen ala-aste

4.2 PALVELUN TUOTTAMINEN LEIKKIPAikkoJEN OSALTA

Kuopion leikkipaikat olivat vuosina 2011 – 2016 hyvinvoinnin edistämisen palvelualueen hallinnoimia. Vuoden 2017 alusta lähtien Kuopion kaupunkiympäristön rakentamisen ja kunnossapidon palvelut hallinnoivat leikkipaikkoja. Lähiliikuntapaikoista vastaavat kaupunkiympäristön palvelualue, hyvinvoinnin edistämisen palvelualue ja tilakeskus kohteesta riippuen.

määrittelee, luokittelee ja hallinnoi leikkipaikat omalla tavallaan. Leikkipaikkojen palvelutaso ja laatu vaihtelevat. Myös kaupunkien rakenne ja palvelutarjonnan tavoitteet ovat yksilöllisiä.

Taulukko 1. kuvaa vuoden 2017 alkupuolen tilannetta vertailukaupungeissa. Taulukossa olevat leikkipaikkojen määrät on kysely kaupungeilta. Määriin vaikuttavat eri kaupunkien omat tulkinnat leikkipaikkojen määritelmästä ja palvelusisällöistä. Asukasluvut ovat vuoden 2016 joulukuulta.

4.3 LEIKKIPAikkATIHEYS VERRATTUNA MUIHIN KAUPUNKEIHIN

Kuopion kaupunkiympäristön palvelualueen vastuulla oli vuoden 2017 lopussa yhteensä 91 leikkipaikkaa. Kahdeksan yli sadantuhannen asukkaan kaupungin välisessä vertailussa Kuopiossa on lukumäärällisesti vähiten kohteita, ja asukaslukuun suhteutettuna kaupunki sijoittuu vertailussa viidenneksi heti Jyväskylän ja Oulun jälkeen. Lahdessa, joka on suunnilleen Kuopion kokoinen, on leikkipaikkoja huomattavasti enemmän. Kuopion leikkipaikkatiheys (0,73) jää hieman jälkeen vertailukaupunkien keskiarvosta, joka on 0,80 leikkipaikkaa tuhatta asukasta kohti.

Vertailluista kaupungeista Lahdessa oli keväällä 2017 suurin leikkipaikkatiheys, kun taas Helsingissä leikkipaikkoja oli vähiten tuhatta asukasta kohti. Saatuihin leikkipaikkamääriin eivät sisälly kiinteistöjen leikkipaikat, kuten koulujen ja päiväkotien pihat. Espoo ja Tampere kuitenkin ilmoittivat pyydettäessä myös näiden määrät (252 ja 167 kpl).

Kuntaliitokset ovat aiheuttaneet sen, että kaupunkiin kuuluu tiiviiden kaupunkimaisten alueiden lisäksi usein useita maaseutumaisia taajamia. Vertailukaupungit eivät olleet tilastoinnissaan eritelleet kaupunki- ja maaseutualueita toisistaan, rajanveto alueiden välillä on harvoin yksiselitteinen. Oulusta saimme pyydettäessä arvion, että 44 leikkipuistoa kaikkiaan 155 puistosta sijaitsi maaseutualueilla. Lahdessa vastaava arvio oli 22 164:stä.

Määrällinen vertailu kaupunkien välillä antaa suuntaviivoja leikkipaikkatarjonnasta, mutta on epäluotettava. Jokainen kaupunki

Taulukko 1. Leikkipaikkojen määrä kahdeksassa suomalaisessa kaupungissa toukokuussa 2017. Kuopion leikkipaikkatilanne on vuoden 2017 lopun mukainen.

Kaupunki	Leikkipaikkoja/ 1000 as	Asukkaita/ leikkipuisto	Leikkipuistojen määrä julkisilla alueilla	Asukasmäärä (2016 lopussa)
Helsinki	0,45	2 225	286	636 576
Espoo	0,61	1 643	167	274 522
Tampere	1,06	941	243	228 621
Vantaa	0,66	1 516	145	219 783
Oulu	0,77	1 295	155	200 664
Jyväskylä	0,78	1 286	108	138 922
Lahti	1,37	728	164	119 377
Kuopio	0,73	1 312	91	117 745
Keskiarvo	0,80			

4.4 LEIKKIPAikkojen elinkaari

Leikkipaikan elinkaari määräytyy pitkälti käyttäjämäärän ja leikkivälineiden keston mukaan. Vuoden 2000 jälkeen rakennetut ja peruskunnostetut leikkipaikat täyttävät voimassa olevat CEN-turvallisuusnormit. Sitä ennen hyvänä ja oikeana pidetty rakentamistapa voi olla joiltakin osin vastoin nykyisiä vaatimuksia.

Uudet turvallisuusnormit eivät koske vanhoja leikkipaikkoja, vaan niitä sovelletaan vain siltä osin kuin välineitä uusitaan. Samaan aikaan kuluttajaturvallisuuslaki (920/2011) velvoittaa leikkipaikkojen ylläpitäjää olemaan huolellinen ja ammattitaitoinen, jotta vaaraa ei aiheutuisi käyttäjien terveydelle tai omaisuudelle. Palvelun tarjoajan on laadittava turvallisuusasiakirja, joka sisältää suunnitelman vaarojen torjumiseksi ja riskien hallitsemiseksi sekä niistä tiedottamiseksi.

Elinkaaren aikana leikkivälineitä korjataan ja niiden osia uusitaan ja maalataan. Puiston vanhetessa huollon ja korjauksen tarve

lisääntyy. Puiston varusteet, kivituhka-alueet ja turva-alustat sekä kasvillisuus tarvitsevat säännöllistä hoitoa ja kunnostusta. Oulun kaupungin raportissa arvioidaan kaupungin leikkipuistojen elinkaareksi 15 vuotta (Oulun kaupunki 2014). Samalla todetaan, että uusien leikkipuistojen rakentaminen ja vanhojen peruskorjaus ovat lähes saman hintaisia. Tämä johtuu turvavaatimusten lisääntymisestä. Lisäksi samalla halutaan yleensä uusia mm. valaistus, kalusteet ja muut varusteet.

Kuopion kaupunkialueella monet leikkipaikoista ovat vanhoja, elinkaarensa loppupuolella. Noin 28:ssä kohteessa rakentamisesta tai peruskunnostuksesta on kulunut yli 15 vuotta. Maaseutualueilla leikkipaikkojen kunto ja tiheys vaihtelevat suuresti. Kaikkein huonokuntoisimmat leikkipaikat on pääsääntöisesti poistettu aina kuntaliitosten jälkeen, ja heikkokuntoisimpia on parannettu turvallisuusvaatimukset täyttäväksi.



5 KUOPION LEIKKIPAIKKAVERKOSTON KEHITTÄMINEN 2018-2024

5.1 KEHITTÄMISEN PERIAATTEET

Leikkipaikkoja kehitetään kaupunkilaisia tasapuolisesti palveleviksi sekä verkostotasolla että kohdekohtaista laatutasoa parantamalla. Tavoitteena on resursseihin nähden laadukas ja turvallinen leikkipaikkaverkosto.

Verkostotason tavoitteet pohjautuvat osin valtakunnallisiin periaatteisiin sekä kaupungin omiin ylemmän tason suunnitelmiin. Strategiassaan 2030 Kuopion kaupunki asettaa tavoitteeksi korkealle haluten olla terveys-, ympäristö- ja hyvinvointiosaamisen edelläkävijä, ympäristöltään ainutlaatuinen ja paras paikka lapsille. Kuopioon ennustetaan 12 000 asukkaan väestönkasvua 2030-luvulle mennessä (Kuopio 2017). Lasten määrän ennustetaan lisääntyvän noin 2000

asukkaalla. Lisäksi suunnittelussa otetaan huomioon mm. Kuopion nuorisohjelma, liikuntalaki sekä vertailutiedot muista suurista kaupungeista. Muiden kaupunkien vertailutietoja on esitelty sivulla 10.

Verkoston kehittämiseen vaikuttavia aihepiirejä taustoitetaan seuraavissa luvuissa. Yksittäisten leikkipaikkojen kohdalla tavoitteena on välineistöltään, toiminnoiltaan, maastonmuotoilultaan ja kasvillisuudeltaan tarkoituksenmukainen, turvallinen sekä kaupunkikuvaan sopiva ympäristö.

Ohjelmoinnin tavoitteita ovat

- kattavan palveluverkoston muodostaminen
- uudiskohteiden rakentamisen ohjelmointi uusille kaava-alueille
- täydennysrakennettavien alueiden palvelutarpeen arviointi
- peruskunnostuskohteiden tunnistaminen ja kunnostuksen tasapuolisuus
- poistettavien kohteiden määrittäminen
- aiemmin poistettujen, palautettavien kohteiden määrittäminen
- varusteiltaan vaatimattomien kohteiden monipuolistaminen

Leikkipaikkojen toimenpide-ehdotukset on kirjattu kohdekortteihin, joita tullaan jatkossa päivittämään tapahtuneiden muutosten mukaisesti (liite 1).

5.2 LEIKKIPAIKKOJA KOSKEVAT LAIT JA STANDARDIT

Leikkipaikkoja koskevat yleiset velvoitteet määräytyvät lakien, standardien ja normistojen perusteella. Niiden tavoitteena on tuoteturvallisuuden varmistaminen ja riskienhallinta. Yleisten velvoitteiden täytäminen on leikkipaikkojen kehittämisen vähimmäistavoite. Lisäksi lainsäädäntö ohjaa viherpalveluiden tuottamista ja yleisestä turvallisuudesta huolehtimista.

Yksityiskohtaista leikkipaikkaverkoston mitoittamiseen liittyvää lainsäädäntöä ei ole, mutta esim. kuntalaissa sekä maankäyttö- ja rakennuslaissa annetaan palvelutarjonnan määrään ja laatuun liittyviä periaatteellisia velvoitteita. Liikuntalain (390/2015) mukaan kunnan tehtävänä on yleisten edellytysten luominen liikunnalle paikallistasolla. Leikkipaikkojen kunnossapidosta ja turvallisuudesta määrätään kuluttajaturvallisuuslaissa (22.7.2011/920) sekä ohjataan Suomen Standardisoimisliitto SFS:n julkaisemissa leikkipaikkastandardeissa.

Kuluttajaturvallisuuslaki (22.7.2011/920) asettaa velvoitteet ja seuraamukset sellaisille palvelutarjoajille, jotka luovuttavat tavaroita ja palveluksia kuluttajiin rinnastettavien henkilöiden käytettäväksi. Kaupungin ylläpitämät leikkipaikat ja -alueet kuuluvat lain piiriin. Näin viranomaisten on mahdollista puuttua esimerkiksi kunnan omistuksessa olevien leikkipaikkojen turvallisuusongelmiin.

1.1.2012 voimaan tullut kuluttajaturvallisuuslaki velvoittaa kuluttajapalvelun tarjoajan tekemään ennen toiminnan aloittamista, toiminnan olennaista muutosta tai toimijan vaihtumista ilmoituksen kunnan valvontaviranomaiselle. Velvollisuus ilmoittaa palvelun tarjoamisen aloittamisesta ei kuitenkaan koske niitä palveluja, joiden tarjoaminen on aloitettu ennen lain voimaantuloa. Lisäksi laki velvoittaa palvelun tarjoajan laatimaan palveluiden erityispiirteet huomioivat turvallisuussuunnitelmat, jotka sisältävät toimintaohjeet vaarojen



MATKUSTAJASATAMA

5.3 LEIKKIPAIKKOJEN KÄYTTÄJIEN TARPEET

Leikkiminen, liikkuminen, tutkiminen ja taiteellinen ilmaisu ovat lapselle ominaisia tapoja toimia (Jäms-Taskinen ym. 2007). Liikkumisen yhdistäminen toimintaan ja leikkiin lisää lapsen oppimisen mahdollisuuksia ja luo pohjaa terveelle itsetunnolle. Varhaiskasvatuksen liikuntasuositus on, että lapsi saa nauttia reippaasta ja riittävän kuormittavasta liikunnasta kaksi tuntia joka päivä (Sosiaali- ja terveysministeriö ym. 2005).

Leikkipaikkojen käyttäjien tarpeet vaihtelevat ikäryhmittäin. Suunnittelussa tärkein ikäryhmä on 0–12 -vuotiaat lapset. Kaikkein pienimpien lasten leikit liittyvät ympäristöön ja materiaaleihin tutustumiseen. Leikkipaikkojen suurin käyttäjäryhmä ovat 4–9 -vuotiaat. Siinä iässä erilaiset hiekkaleikit, keinut ja liukumäet ovat suosittuja. Kuudesta vuodesta eteenpäin leikkien sosiaalinen puoli ja yhteistoiminta kehittyvät merkittävästi. Urheilun ja pelien osuus leikeissä lisääntyy. Vanhemman ikäryhmän leikeissä toiminnalliset juoksu-, hyppy-, tasapaino- ja riipunta- ja kiipeilyleikit yleistyvät.

Yli 12-vuotiaiden nuorten kohdalla leikkipaikkojen käyttö leikkimiseen vähenee, mutta alueet ovat nuorille edelleen sosiaalisia kohtaamispaikkoja. Leikkipaikkoja suunniteltaessa tuleekin ottaa huomioon myös oleskelupainotteisen käytön kehittämistä. Ongelmaksi voi tulla se, että nuorten oleskelun koetaan haittaavan pienempien leikkejä tai aiheuttavan ilkeävaltaa. Leikkipaikka voidaan kokea myös haitallisena ympäristönä, mikäli se houkuttelee häiriötä aiheuttavien ryhmien oleskelua alueella, tai mikäli leikeistä aiheutuvat äänet ovat esim. materiaaleista johtuen häiritseviä.

Leikkipaikat parantavat lapsiperheiden asuinviihtyvyyttä sekä arjen toimintojen sujumista. Aikuisryhmille leikkipuistoilla on merkitystä kaupunkikuvan ja alueiden jäsentymisen kautta. Leikkipaikkojen yhteydessä voi olla myös aikuisille ja ikääntyneille suunnattuja välineitä, jotka on tarkoitettu kuntoiluun ja fyysisen toimintakyvyn ylläpitoon. Ikääntyvien määrän kasvaessa tämän tyyppisten alueiden tarve lisääntyy tulevaisuudessa.

Liikunta- ja aistirajoitteiset lapset ovat erityishuomiota vaativa käyttäjäryhmä. Vaikka esteettömyys tulee aina ottaa huomioon suunnittelussa, ei kohteita voida aina täydellisesti toteuttaa kaikille

tunnistamiseksi, riskien hallitsemiseksi sekä niistä tiedottamiseksi.

Kuluttajaturvallisuuslain mukaan leikkipaikan tulee olla turvallinen käyttäjille ja sivullisille. Leikkipaikalla on oltava omavalvontaa edesauttava tarkastus- ja huoltosuunnitelma sekä vastuuhenkilö, johon käyttäjät voivat ottaa yhteyttä. Kaupunki vastaa suunnittelemiensa ja rakentamiensa leikkipaikkojen ja -alueiden turvallisuudesta. Leikkipaikan turvallisuus edellyttää kalusteiden, rakenteiden ja pinnoitteiden säännöllistä valvontaa, niiden huoltoa sekä kunnostusta ja tarvittaessa niiden uusimista.

Standardit ovat eri standardisointilaitoksissa laadittuja dokumentteja, jotka sisältävät vaatimuksia ja ohjeita palveluille tai välineille. Suomen Standardisoimisliitto SFS:n julkaisemat leikkipaikkastandardit ilmestyivät ensimmäisen kerran vuonna 1999. Standardeihin sisältyy välineryhmäkohtaisten rakennevaatimusten ohella yleisiä turvallisuusvaatimuksia sekä ohjeita leikkivälineiden asennuksesta, testausmenetelmistä, tarkastuksesta, huollosta ja ylläpidosta. Vuonna 2008 standardeista ilmestyi uusi päivitetty painos, joka astui voimaan 1.6.2009. Lähiaikoina on odotettavissa uusi päivitys. Leikkikenttien ja muiden vapaa-ajanaluiden sijoittelusta ja erottelusta on lisäksi laadittu ohjeita, jotka eivät ole velvoittavia (CEN/TR 16879:2016:fi).

Suomen standardisoimisliitto ry:n julkaiseman leikkikenttävälineiden käsikirjan 143 mukaan standardien ensisijainen tarkoitus on estää loukkaantumiset, jotka johtavat vammautumiseen tai kuolemaan. Toissijainen tarkoitus on vähentää vakavia seuraamuksia, jotka aiheutuvat satunnaisista väärinarvioinneista leikkivälinettä käytettäessä. Standardit saavat palvelun tarjoajan ja ylläpitäjän näkökulmasta myös kolmannen merkityksen, sillä ne selventävät tarkastustoimintaa. Välineiden valmistajat vastaavat, että heidän tuotteensa täyttävät voimassa olevien standardien vaatimukset. Myös ennen standardien voimaantuloa pystytettyjen leikkivälineiden ja -alueiden osalta standardit otetaan huomioon turvallisuusohjeina.

5.4 KUOPION NUORISO-OHJELMA

käyttäjryhmille sopivaksi. Tästä johtuen olisi hyvä rakentaa joitakin nimenomaan liikunta- ja aistirajoitteisille suunnattuja kohteita, joiden suunnittelussa esteettömyys on keskeisin tekijä.

Leikkipaikkojen käyttö päivähoitossa olevien lasten ulkoilualueena vaatii oman erityishuomionsa. Yksityiset päiväkodit ja ryhmäperhepäiväkodit sijaitsevat usein kiinteistöissä, joissa ei ole tarjolla laajoja ulkoleikkitiloja. Suurta osaa leikkipaikoista käytetään perhepäivähoitossa olevien lasten päivittäisenä ulkoilutilana. Peruskorjausten ja välinetäydennysten yhteydessä päivähoitajien toiveet otetaan huomioon mahdollisuuksien mukaan. Yleisten leikkipaikkojen suunnittelun lähtökohtana ei kuitenkaan ole vastata päivähoitokäytön erityisvaatimuksiin. Mahdolliset ongelmat liittyvät erityisesti suurten ryhmien valvonnan vaikeuteen ja edelleen tästä johtuvaan onnettomuusriskin kasvamiseen.

Julkaisussa Päivähoidon turvallisuussuunnittelu, Opas 71 (Stakes) esitetään kunnallisia leikkipaikkoja pääsääntöisesti aidattaviksi, mikäli niillä on päiväkotitai ryhmäperhepäiväkotikäyttöä. Perhepäiväkotien käyttämiä paikkoja ei oppaassa esitetä aidattaviksi. Aitaamistarve arvioidaan riskitekijöiden, kuten vesistöjen, liikenteen tai jyrkänteiden läheisyyden mukaan.

Kuopion nuoriso-ohjelma vuosille 2010–2015 viitoittaa laajasti alle 29-vuotiaiden, mutta erityisesti nuorisotyön kohderyhmään kuuluvan ikäryhmän, 12–18-vuotiaiden, erityistarpeita ja etenkin vapaa-ajan merkitystä kasvulle ja kehitykselle. Nuoriso-ohjelma painottaa nuorisotyön ja nuorisopalveluiden kehittämisessä moninaisuutta ja yhdenvertaisuutta, laajaa osallistumista ja yhteisöllisyyttä, asumista ja yhdyskuntasuunnittelua, kaikkien nuorten saamista koulutukseen ja työelämään, terveyden edistämistä sekä terveys- ja hyvinvointierojen kaventamista, varhaista puuttumista ja perheiden tukemista, luovuutta ja verkkonuorisotyötä.

Kaavoituksella ja kaupunkisuunnittelulla on merkittävä rooli terveyteen vaikuttamisessa. Tavoitteena on terveellisen kaupunkikentteen suunnittelu. Nuorille tulee olla riittävästi matalan kynnyksen paikkoja monipuolisen liikunnan harrastamiseen. Kunta vastaa nuoriso-, liikunta- ja kulttuuritoimen edellytyksistä järjestämällä palveluita ja tukemalla järjestöjen toimintaa. Sekä terveyden edistämiseksi että turvallisen kasvuympäristön luomisessa painotetaan ennalta ehkäisevää työtä.



5.5 VÄESTÖTIEDOT JA KAUPUNGIN KASVU

Koko kaupunkia koskevat väestöennusteet, alueelliset väestötiedot ja maankäytön muutokset vaikuttavat leikkipaikkojen tarpeeseen. Erityisesti uudisrakentamisen aiheuttamat väestömuutokset muuttavat alueellista palvelutarvetta. Sitä vastoin olemassa olevaan rakennuskantaan sidotut ennusteet eivät pitkällä aikavälillä ole yhtä merkittäviä. Väestöennusteiden avulla voidaan ennakoita investointien tarvetta ja valmistella leikkipaikkaverkostoa tulevaa tilannetta vastaavaksi. Toimenpiteiden määrittämisen kannalta on oleellista tietää myös uusien asuinalueiden rakentamistapa.

Maankäytön hankkeet vaikuttavat väestötekijöiden paikallisiin muutoksiin, ja sitä kautta leikkipaikkojen rakentamisen tarve määräytyy asuinalueen rakentamisaikataulun mukaan. Uusinvestointien osuus vuotuisista määrärahoista voi joiakin vuosina kasvaa merkittävän suureksi. Vanhojen kohteiden peruskunnostusten aikataulutusta pitääkin aina sovittaa uudisrakentamiseen vuosittaisen rahoitustarpeen tasaamiseksi.

Kuopion ikärakenne on hieman koko maan keskiarvoa nuorempi voimakkaan nuorten tulomuuton vuoksi (Kuopion kaupunki 2014). Kuopion väestömäärän arvellaan lisääntyvän noin 1000-1200 asukkaalla vuosittain tällä vuosikymmenellä ja 2020-luvulla noin 800-900 asukkaalla vuosittain. Kuntaliitokset ovat lisänneet asukasmäärää, viimeksi vuoden 2017 alussa Juankosken noin 4800

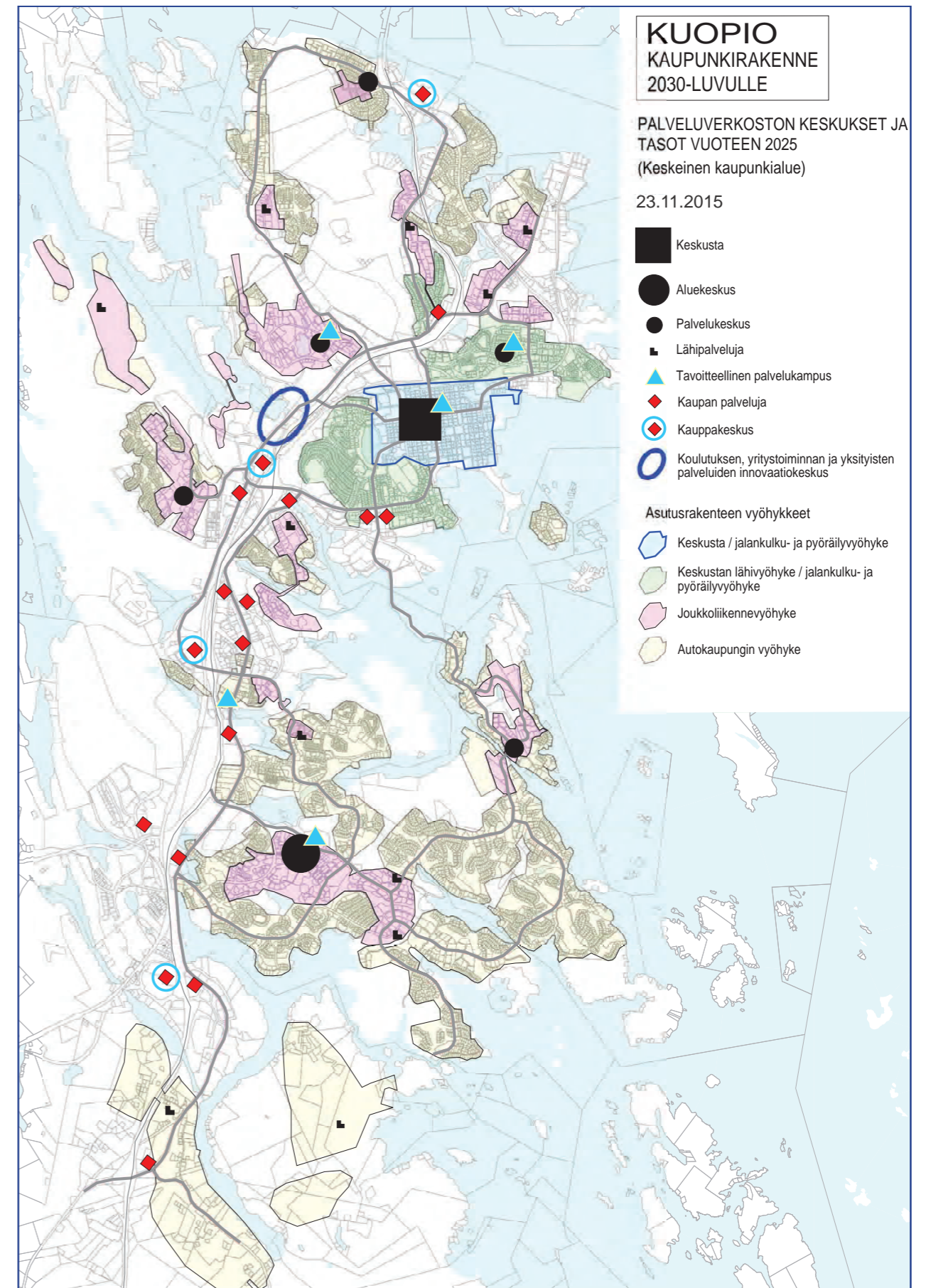
asukkaalla. Vuonna 2017 Kuopiossa arvellaan olevan kaikkiaan 129 000 asukasta (Kuopion kaupunki 2017 s.5).

Väestönkasvu on painottunut jo usean vuoden ajan Saaristokaupungin alueelle. Vuoden 2017 alussa koko Saaristokaupungin alueella asui noin 12 000 asukasta, ja vuonna 2016 asukasmäärä lisääntyi 1500 asukkaalla. Myös tulevana vuosina Saaristokaupunki kasvaa uusien alueiden kuten Kuikkalammen ja Keilarinteen myötä. Vuonna 2016 myös Kuopion keskusta, Pihlajalaakso ja Särkiniemi kasvoivat (Kuopion kaupunki 2017).

Vuoteen 2025 mennessä vahvimpiä väestökasvun alueita ovat Hiltulanlahti, Lehtoniemi, Keskusta lähialueineen, Savilahti ja Puijonlaakso. Väestöltään väheneviä ovat Rautaniemen (Jynkänvuoren) alueet (Kuopion kaupunki 2017).

Tulevana vuosina Kuopion väestörakenne vanhenee. Lasten määrän (0-18 v.) arvioidaan silti kasvavan reilulla 2000 asukkaalla ja nuorten työikäisten hieman vajaalla 2000 asukkaalla vuoteen 2030 mennessä (Kuopion kaupunki 2017).

Kuopion kaupunkialueen palveluverkosto perustuu alue- ja palvelukeskuksiin. Lisäksi tarjotaan lähipalveluja. Verkostoa havainnollistetaan kuvassa 3.



Kuva 3. Kuopion palveluverkosto vuoteen 2025 (Kuopion kaupunki 2015).

Tätä työtä laadittaessa valmistui 14.8.2017 päivätty raportti Kuopion väestökehitys, elinkeinot ja asuminen – asumisen rakentamisen eteneminen ja käyttöön otettavat alueet vuosina 2018 – 2022 (Kuopion kaupunki 2017). Raportissa on otettu huomioon tämä valmistuilla oleva leikkipaikkojen viherpalveluohjelma.

Kuopion vuosina 2017–2021 käyttöön otettavat alueet esitetään kuvassa 4 (Kuopion kaupunki 2017). Tulevalla viisivuotiskaudella suurimmat uudet palveluinvestoinnit ovat Hiltulanlahden koulu – päiväkotiki sekä Saaristokaupungin alueelle Kuikkalammelle ja Keilarinteelle tulevat päiväkodit. Myös Juankoskella ja Maaningalla on rakenteilla uudet päiväkodit. Jynkkään valmistui koulu ja esikoulu vuonna 2017.

Vuosina 2018 – 2022 rakennetaan Saaristokaupunkiin leikki- ja lähiliikuntapaikkoja ja ulkoiluväyliä. Hiltulanlahdelle rakennetaan lähiliikuntapaikka. Liikuntapaikkojen hankkeita on tulossa myös Lippumäkeen ja Savilahteen.

Raportissa todetaan edelleen, että täydennysrakentamisen myötä myös vanhoja alueita kehitetään. Leikki- ja lähiliikuntapaikkoja rakennetaan ja puistoja peruskorjataan Snellmanipuistossa ja Puijonlaakson Samakkolammella. Muun muassa Puijonlaaksossa, Julkulassa ja Rypysuolla kehitetään alueen ulkoiluväyliä ja leikkipaikkatoimintoja.

5.6 PALVELUTARVE JA VIHERVERKOSTO

Palvelutarpeella tarkoitetaan tässä työssä leikkipaikan potentiaalista käyttäjämäärää suhteessa leikkipaikan saavutettavuuteen. Palvelutarvetarkastelu toimii palveluverkon laatutason arvioinnin työkaluna ja auttaa kokonaistilanteen hahmottamisessa. Sen avulla voidaan hallita palveluverkon tasa- puolista kehittymistä ja kohdentaa resursseja. Liian harva palveluverkko huonontaa yleistä asuinviihtyvyyttä ja lisää sisäistä liikennettä. Yli tiheä palveluverkko voi johtaa kohteiden laadulliseen heikkenemiseen, mikäli ylläpitoon ja kunnostuksiin ei löydy riittäviä resursseja.

Sisäasiainministeriön kaavoitusohjeessa 2/1975 ohjeistettiin vapaa-alueiden tontti-, kortteli- ja asuntoaluekohtaisten leikki-alueiden mitoitus. Lähipuiston ohjeellinen etäisyys asunnosta oli ohjeessa 150 metriä ja asuntoaluekohtaisen virkistysalueen etäisyys 500 m. Muuta voimassa olevaa

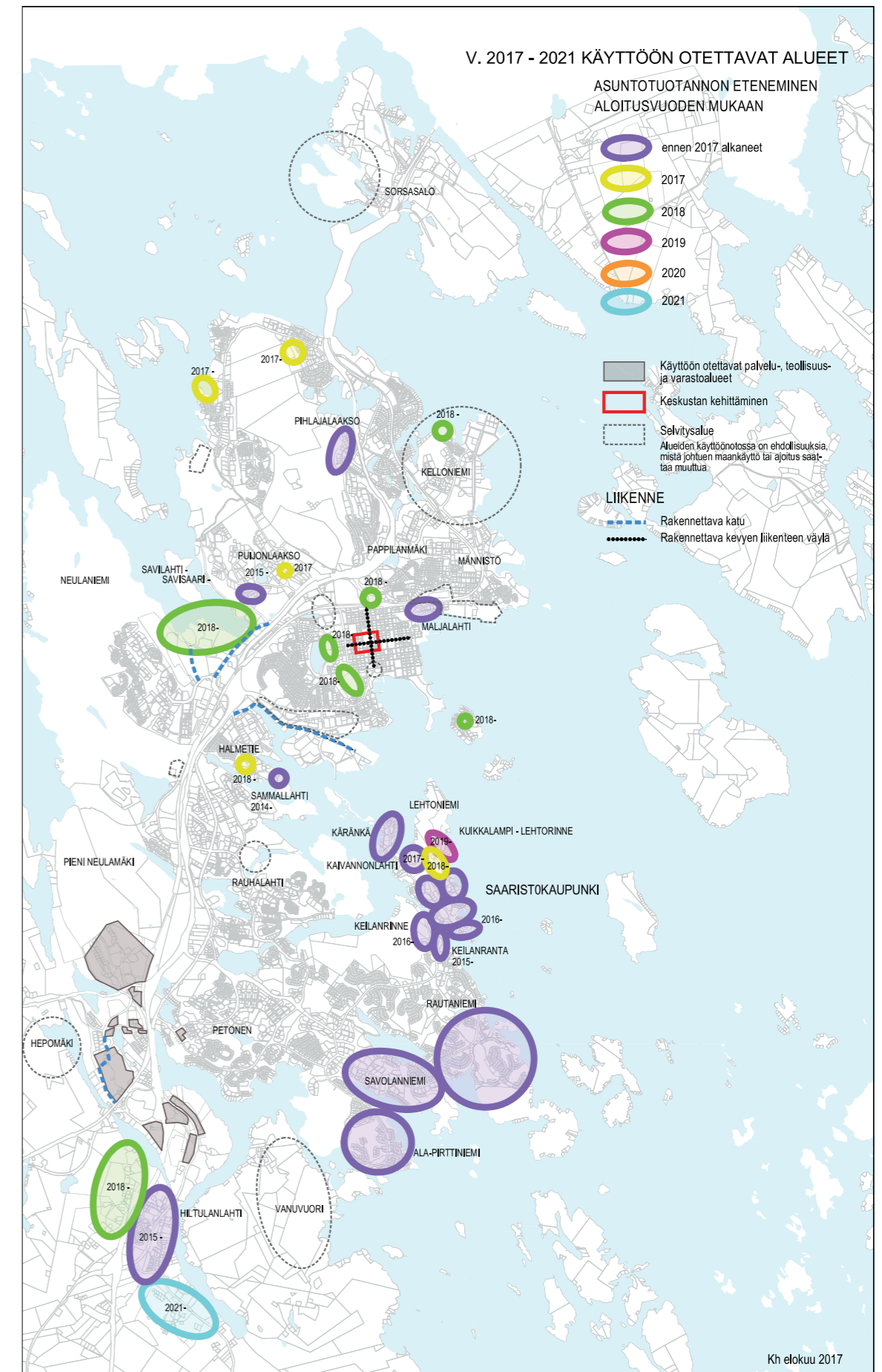
valtakunnallista leikkipaikkakohteiden saavutettavuutta määrittelevää mitoitus ei ole käytettävissä. Yleisperiaatteena on, että kaupungin tulee järjestää kohtuullinen mahdollisuus leikkipaikkojen käyttöön.

Viheralueverkoston palveluineen tulee muodostaa yhtenäinen kokonaisuus. Leikkipaikan tulee sijaita riittävän lähellä käyttäjiä sellaisella paikalla, johon lasten ja valvojien on turvallista kulkea. Leikkipaikan läpi ei tule ohjata vilkasta kevyttä liikennettä. Sijainti jokapäiväisten ja luonnollisten kulkureittien varrella on käytön kannalta edullisinta. Saavutettavuuden lisäksi kaupunkirakenteellisen sijainnin arviointiin kuuluu esteettisten ja toiminnallisten tekijöiden sekä muiden palveluiden arviointi. Samoin on otettava huomioon mm. katuverkosto, kevyen liikenteen väylät, liikennemäärät, onnettomuustilastot, näkymät ja luonnonolosuhteet. Suunnittelun kannalta on oleellista selvittää suojateiden sijainnit, alikulut sekä mahdolliset liikennevalot.

Tässä työssä leikkialueverkoston kattavuutta ja palvelutarvetta tarkasteltiin graafisesti. Korttelileikkipaikan vaikutusalueeksi määritettiin 300 m ja keskusleikkipaikan ja lähiliikuntapaikan 500 m. Leikkipisteelle ei määritetty vaikutusaluetta. Verkostotarkastelussa hyödynnettiin tietoa uusista rakennettavista alueista ja kaupunkiympäristön henkilökunnan havaintoja nykyisten leikkipaikkojen käytöstä.

Kuopion kaupunki laatii parhaillaan viherverkoston yleissuunnitelmaa (KUOVI), joka saattaa tuottaa myös leikki- ja lähiliikuntapaikkoihin vaikuttavaa tietoa.

Lisäksi VPK:n (Vapaa-ajan palveluiden kehittämissuunnitelma) päivitys tulee ajankohtaiseksi v. 2018. Tässä yhteydessä voidaan tehdä tarkasteluja mm. palvelujen saavutettavuudesta reittilaskentana.



Kuva 4. Asuntotuotannon eteneminen vuosina 2017-2021 (Kuopion kaupunki 2017).

5.7 ASUKASKYSELYT

Tätä työtä varten ei tehty erillisiä asukaskyselyjä. Kuopion viherverkoston laatimisen yhteydessä keväällä 2017 tehdyssä kyselyssä asukkailta tiedusteltiin paikkoja, joissa on voinut harrastaa jotain kivaa. Pelien ja leikkien paikaksi mainittiin kyselyssä Pirttilahden puisto, Savolanniemen leikki-puisto, Tervaniityn puisto, Painija Eino Leinon puisto, Lippumäki, Litmasenpuisto, Sopenpuisto, Särkiniemenpuisto, Hapelähteenpuisto ja Valkeisenpuisto. Viherverkostotyön jatkuessa voidaan asukaskyselyissä esittää myös leikkipaikkoja käsitteleviä kysymyksiä.

5.8 LEIKKIPAIKKOJEN YMPÄRISTÖ

Leikkipaikan ympäristön ominaisuudet vaikuttavat sen turvallisuuteen ja viihtyvyyteen sekä rakentamisen ja ylläpidon kustannuksiin. Leikkitoimintaan vaikuttavia

ympäristötekijöitä ovat valoisuus/varjoisuus, paahteisuus, tuulisuus, maastonmuodot, vesistöt sekä maaperä ja kasvillisuus. Jotkin luonnonympäristön ominaisuuksista ovat riskitekijöitä, jotka voivat estää kohteen rakentamisen. Jo olemassa olevien kohteiden osalta riskitekijät, kuten jyrkänteet, vesistöt tai suuret kivet, tulee ottaa peruskunnostuksissa huomioon. Riskejä voidaan vähentää estämällä pääsy vaarallisille alueille tai poistamalla vaaran aiheuttaja kokonaan.

Pääasiassa ihmisen aiheuttamia ympäristöhaittoja ovat meluisuus sekä ilman ja maaperän saastuminen. Nämä ovat usein todennettavissa mittaamalla. Ympäristön meluisuus heikentää alueen viihtyisyyttä ja voi pahimmillaan olla terveydelle haitallista. Voimakas melu vaikeuttaa ympäristön havainnointia ja lisää siten onnettomuus-riskiä. Valtioneuvoston päätöksessä 993/92 annettujen ympäristömelun ohjeiden mukaan virkistysalueiden keskiäänitaso saa päivällä olla enintään 55 dB ja yöllä 50 dB (uusilla alueilla 45 dB).

5.9 LEIKKIPAIKKOJEN MONIPUOLISUUS JA VÄLINEIDEN KUNTO

Yksittäisten leikkipaikkojen arvioinnissa kiinnitetään huomiota välineiden ja alueiden monipuolisuuteen. Monipuolinen kohde tarjoaa haasteita eri-ikäisille, ja palvelee parhaiten lapsen kehitystä. Tavoitteena on peruskunnostusten yhteydessä monipuolistaa niitä alueita, joiden toiminnot arvioidaan liian yksipuolisiksi. Toimintoja keskitettäessä säilytetään monipuolisimmat kohteet. Leikkipaikan toimintaa tukevat muut palvelut, kuten pelikentät tai uimarannat, parantavat alueen käytettävyyttä. Talvikäyttöä tukevat esim. pelialueiden jäädytettävyyttä, luonnon tarjoamat liukumäet sekä kohteen ominaisuuksista johtuva vähäinen aurastarve.

Leikkipaikkojen varusteilla ja rakenteilla on kohteen ominaisuuksista, tuoteisiin kohdistuvasta rasituksesta sekä ylläpitotöiden sisällöstä ja toteutustavasta riippuvainen käyttöikä, jonka ajan tuote täyttää sille

asetetut vaatimukset. Leikkipaikan kokonaisvaltainen peruskunnostus tai uusiminen on tarpeen, kun useat eri tuoteosat eivät enää vastaa niille asetettuja vaatimuksia. Peruskunnostusten tarvetta ja toteutusajan-kohtaa voidaan siirtää tekemällä pienempiä käyttötalouden ylläpitotöihin kuuluvia kunnostuksia. Leikkivälineiden iän ja tehtyjen peruskunnostusten perusteella voidaan kuitenkin ennakoita oletettu peruskunnostustarve. Käytännössä riittävät peruskunnostusjaksot vaihtelevat kulutuksesta ja välineistöstä riippuen 10–15 vuoden välillä.

Kuopiossa on paljon leikkipuistoja, joissa leikkivälineiden ja varusteiden kunto on merkittävin peruskunnostuskriteeri. Kuopiossa pyritään ensimmäisen 6-vuotisjakson aikana uusimaan kaikki yli 15 vuotta vanhat leikkipaikat.



SÄRKINIEMENPUISTO



VALKEISEN LÄHILIIKUNTAPUISTO

5.10 RESURSSIT

Leikkipaikkojen peruskorjauksiin on käytettävissä vuosittain noin 950 000 €. Tällä summalla voidaan keskimäärin peruskorjata noin kolme korttelipuistoa (150 000 €) ja yksi keskusleikkipaikka tai lähiliikuntapaikka (400 000 €) sekä käyttää noin 100 000 € ns. ylläpitokorjauksiin.

Kunnossa- ja puhtaanapidon työt, kuten myös leikkiturvallisuustarkastukset tekee alueurakan urakoitsija urakkasopimusasiakirjoissa määritellyn mukaisesti. Alueet ovat tällä hetkellä kolmella eri urakoitsijalla. Urakkasopimusasiakirjoissa (leikkipaikkojen turvallisuusasiakirja ja työkortti) on määritelty leikkiturvallisuustarkastusten sisältö ja tarkastusvälit.

Eija Hartikainen (sertifioitu tarkastaja) valvoo, että urakoitsijat tekevät tarkastukset ja kunnossa- ja puhtaanapidon mukaiset työt urakkasopimuksen mukaisesti.

Tilaaajan edustajina urakoissa ovat apulaiskunnossapitopäällikkö Hannele Kauppinen ja kunnossapitopäällikkö Juho Pelkonen.

Vuositasolla ylläpitoon rahaa on varattu 251 600 €.



6 LEIKKIALUEIDEN PALVELUVERKOSTO 2018–2024

Kaupungin kasvualueet, täydennysrakentaminen ja väestörakenteen muutokset ohjaavat uusien leikkipaikkojen sijoittelua. Asuntotuotanto keskittyy vuosina 2016–2020 Saaristokaupungin, Hiltulanlahden, Pirttiniemen ja Savisaaren-Neulaniemen alueelle (Kuopion kaupunki 2016). Näille alueille rakennetaan myös uusia leikkipaikkoja. Täydennysrakentamisen ja väestörakenteen muutosten ei katsottu aiheuttavan tarkastelujaksolla muutostarpeita leikkipaikkaverkoston.

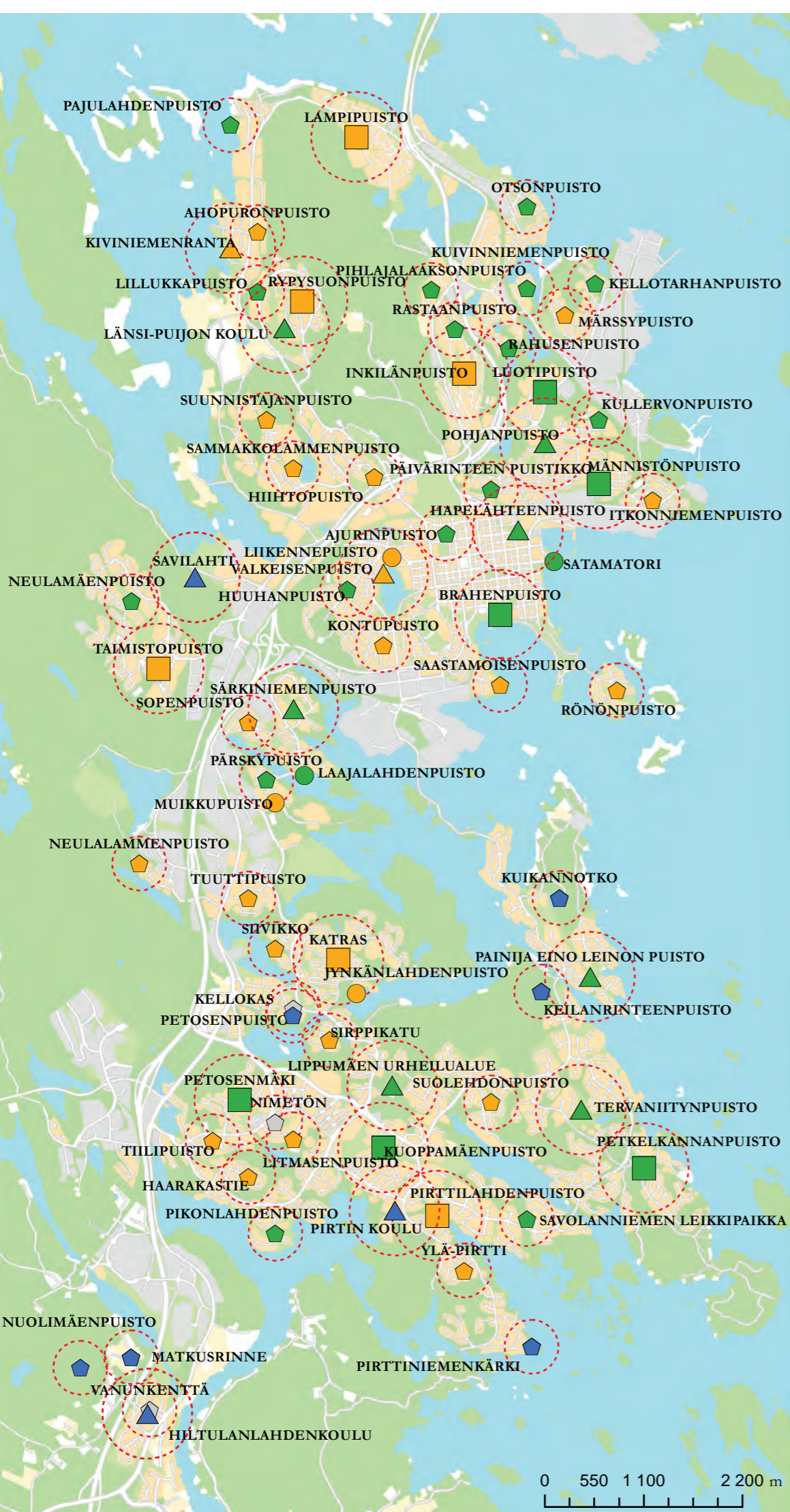
Kaupunkialueiden leikkipaikat ovat iäkkäitä. Kunnostettavien kohteiden ensisijaiseksi kriteeriksi muodostui ikä. Yli 15 vuoden ikäiset leikkipaikat jaettiin kunnon ja sijainnin perusteella kahteen ryhmään: kiireellisesti ensimmäisen kolmivuotisjakson aikana peruskunnostettavat ja vähemmän kiireellisesti seuraavan kolmivuotisjakson aikana peruskunnostettavat. Peruskunnostusten lisäksi leikkipaikkoihin esitetään ylläpitokorjauksia.

Liitosalueiden (maaseutualueiden) leikkipaikkaverkoston määrässä ja laadussa tavoitteena on palvelutason tarkentaminen ja tasapuolisuus. Nilsiässä ja Juankoskella leikkipaikkoja oli paljon, ja niiden kunto oli usein huono. Leikkipaikkaverkosta esitetään harvennettavaksi, mutta sen vastapainoksi laadun parantamista valituissa kohteissa.

Uusia, tarkastelujaksolla rakennettavia leikkipaikkoja ovat Nuolimäenpuisto, Kuikannotko, Keilarinteenpuisto, Petosenpuisto, Pirttiniemenkärki, Matkusrinne ja Pikonniemen uimapaikan leikkipiste. Lisäksi on kaavailtu useiden lähiliikuntapaikkojen rakentamista. Mahdollisia uusia koulupihoille toteutettavia lähiliikuntapaikkoja ovat Hiltulanlahden lähiliikuntapaikka, Kelloniemen lähiliikuntapaikka, Keskuskenttä, Kettulanlahden koulu, Pirtinkoulu ja Savilahti. Leikkipaikkaverkosto vuosille 2019–2024 esitetään kuvissa 5 ja 6 sekä liitteissä 4 ja 5.



MATKUSTAJASATAMA



Leikkialueverkosto 2018-2024

- Säilyvä
- Kunnostettava
- Uusi kohde
- Poistuva

Leikkipaikkatyyppi

- keskusleikkipaikka
- korttelileikkipaikka
- leikkipiste
- lähiliikuntapaikka

KUOPION KAUPUNKIALUEIDEN LEIKKIPAIKAT 2018-2024

- JULKULA, PÄIVÄRANTA**
Pajulahdenpuisto
Lampipuisto
Ahopuronpuisto
Kiviniemenranta
- RYPYSUO**
Lillukkapuisto
Rypysuonpuisto
Länsi-Puijon koulu
- PUIJONLAAKSO**
Suunnistajanpuisto
Sammakkolammenpuisto
Hiihtopuisto
- KETTULANLAHTI, KELLONIEMI, PUJO**
Otsonpuisto
Pihlajalaaksonpuisto
Kellotarhanpuisto
Märssypuisto
- PEIPPOSENRINNE, RAHUSENKANGAS,**
Kuivinniemenpuisto
Rastaanpuisto
Rahusenpuisto
Inkilänpuisto
- LINNAPELTO, MÄNNISTÖ, ITKONNIEMI**
Luotipuisto
Kullervonpuisto
Pohjanpuisto
Männistönpuisto
Päivärinteen puistikko
Itkonniemenpuisto
- MALJALAHTI, VAHTIVUORI**
Ajurinpuisto
Hapelähteenpuisto
Satamatori
- HATSALA, NIIRALA, SAVILAHTI**
Liikennepuisto
Savilahti
Valkeisenpuisto
Huuhanpuisto
- HAAPANIEMI, VÄINÖLÄNNIEMI, RÖNÖ**
Brahenuisto
Kontupuisto
Saastamoisenpuisto
Rönöpuisto
- NEULAMÄKI**
Neulamäenpuisto
Taimistopuisto

- SÄRKINIEMI**
Särkiniemenpuisto
Sopenpuisto
Laajalahdenpuisto
- LEVÄNEN, NEULALAMPI**
Pärskypuisto
Muikkupuisto
Neulalammenpuisto
Tuuttipuisto
- JYNKKÄ**
Siivikko
Katras
Jynkänlahdenpuisto
Kellokas
Petosenpuisto
- LITMANEN**
Sirppikatu
Lippumäen urheilualue
Petosenmäki
Nimetön
Tiilipuisto
Litmasenpuisto
Haarakastie
Pikonlahdenpuisto
- LEHTONIEMI**
Kuikannotko
Painija Eino Leinon puisto
- RAUTANIEMI**
Keilarinteenpuisto
Tervaniitynpuisto
Petkelkannanpuisto
- PIRTTI**
Suolehdonpuisto
Kuoppamäenpuisto
Pirttilahdenpuisto
Pirtinkoulu
Savolanniemen leikkipaikka
Ylä-Pirtti
Pirttiniemenkärki
- HILTULANLAHTI**
Nuolimäenpuisto
Matkusrinne
Vanunkenttä
Hiltulanlahden koulu

Kuva 5. Kuopion kaupunkiympäristön kaupunkialueen leikkipaikkojen palveluverkosto vuosina 2018–2024 kohteittain ja luokiteltuna. Lähiliikuntapaikkojen ja keskusleikki-puistojen vaikutusalue on 500 m ja korttelileikkipaikkojen vaikutusalue on 300 m.



- Leikkialueverkosto 2018-2023**
- Säilytettävä
 - Kunnostettava
 - Uusi kohde
 - Poistuva
- Leikkipaikkatyyppi**
- keskusleikkipaikka
 - ◊ korttelleikkipaikka
 - leikkipiste
 - △ lähiliikuntapaikka

Kuva 6. Kuopion kaupunkiympäristön maaseutualueiden leikkipaikkojen palveluverkosto vuosina 2018–2024 kohteittain ja luokiteltuna. Lähiliikuntapaikkojen ja keskusleikkipuistojen vaikutusalue on 500 m ja korttelleikkipaikkojen vaikutusalue on 300 m.

KUOPION KAUPUNKIYMPÄRISTÖN MAASEUTUALUEIDEN LEIKKIPAIKAT 2018-2024

KARTTULA

Karttulankoulun lähiliikuntapaikka

MAANINKA

Mäntyranrantie

Tuomaantie

Sinikivi

Käärnelahti

TAHKO

Kiermikalliontienpuisto

Tahkon lähiliikuntapaikka

NILSIÄ

Salmintie

Sientie

Leivontie

Rantapuisto

Leväniementie

Laitilanpuisto

Jenula

Mäntyrinne

KURKIMÄKI

Urheilupuisto

JUANKOSKI

Pikonniemen uimapaikan leikkipiste

Pasuntie

Uusikylä

Mäntytie

Hyppyrimäki

MELALAHTI

Melalahdenpuisto

Riistavedenkoulu

Vaarunkenttä

VEHMERSALMI

Syvähiekkä

Hakakuja

Satamapuisto

Vehmersalmen ala-aste

Kohdekorteissa (liite1) esitetään leikkipaikkojen ikä, luokka, lyhyt yleiskuvaus ja peruskunnostustarve tarkastelujaksolla. Leikkipaikat on jaoteltu säilytettäviin, kunnostettaviin, poistettaviin ja rakennettaviin.



TERVANIITYNPUISTO



PÄRSKYPUISTO

7 YHTEENVETO

Kuopion kaupungin leikkipaikat siirtyivät Kuopion kaupunkiympäristön palvelualueen vastuulle vuonna 2017. Lähiliikuntapaikoista vastaavat kaupunkiympäristön palvelualue, hyvinvoinnin edistämisen palvelualue ja tilakeskus kohteesta riippuen.

Vuoden 2017 aikana laadittiin Kuopion leikkipaikkojen viherpalveluohjelma luomaan kokonaiskuva Kuopion kaupungin yleisten alueiden leikkipaikkaverkostosta, takaamaan leikki- ja lähiliikuntapaikkojen riittävä ja turvallinen palvelutaso sekä parantamaan tietämystä kohteiden investointitarpeista ja aikataulusta. Niitä lähiliikuntapaikkoja ja kouluihin liittyviä elinkaarikohteita, jotka ovat tilakeskuksen yksinään hallinnoimia, tarkasteltiin kartoissa osana leikkipaikkaverkostoa, mutta ne eivät olleet mukana ohjelmoinnissa. Työtä ohjasi työryhmä, jonka puheenjohtajana toimi Kuopion kaupunginpuutarhuri Matti Nikoskelainen.

Kuopiossa on vuoden 2017 lopussa yhteensä 91 leikkipaikkaa. Leikkipaikat jaetaan leikkipisteisiin, korttelileikkipaikoihin, keskusleikkipaikoihin, sekä lähiliikuntapaikoihin.

Nykyisistä leikkipaikoista monet ovat iäkkäitä ja tarvitsevat kunnostusta. Kunnostettavat leikkipaikat jaettiin kiireellisesti kolmen vuoden sisällä kunnostettaviin sekä vähemmän kiireellisesti seuraavan kolmivuotisjakson aikana kunnostettaviin.

Kaupungin kasvualueet, täydennysrakentaminen ja väestörakenteen muutokset ohjaavat uusien leikkipaikkojen sijoittelua. Vuoteen 2024 mennessä esitetään perustettavaksi kuusi uutta korttelileikkipuistoa ja yksi leikkipiste. Lisäksi kaavillaan uusien lähiliikuntapaikkojen rakentamista.

Kuopion liitosalueiden osalta leikkipaikkaverkoston tavoitteena on palveluverkoston tarkentaminen ja tasapuolisuus. Maaseutualueiden leikkipaikkaverkostoa esitetään harvennettavaksi, mutta sen vastapainoksi laadun parantamista valituissa kohteissa.

LÄHTEET

CEN/TR 16879:2016:fi. Ohjeita leikkikenttien ja muiden vapaa-ajanalueiden sijoittelusta ja erottelusta.

Hyvinvointia liikunnasta. Kuopion kaupungin liikuntapalvelusuunnitelma 2014-2020.

Jalkanen, r., Kajaste, T., Kauppinen, Pakkala, P. Rosengren, C. 1997. Asuinaluesuunnittelu, Helsinki. Rakennustieto. (Sisäministeriön kaavoitusohje 2/1975)

Jäms-Taskinen, Annukka, Kurvi, Päivi, Tirri, Marja-Leena 2007. Pienet lapset liikkeelle. Kuopion kaupunki. Vapaa-ajankeskuksen, päivähoidon ja avohoidon yhteistyösuunnitelma.

Kuluttajaturvallisuuslaki (920/2011). Annettu Naantalissa 22.7.2011. Haettu 9.5.2017. <http://www.finlex.fi/fi/laki/ajantasa/2011/20110920>

Kuopio 2030. Luonnos 3.11.2017. Haettu 18.11.2017. <https://www.kuopio.fi/documents/7369547/7699416/Strategialuonnos+03112017/e7d3e2ee-c964-45a1-a270-d2d1cf0f50be>

Kuopion kaupunki 2014. Kuopion palveluverkosto vuonna 2013 ja palvelut kaupunkirakenteessa vuoteen 2025. Haettu 9.6.2017. https://www.kuopio.fi/documents/7369547/7526280/Palveluverkosto_kv160614.pdf/ec085dcc-0977-47de-81d6-7b090a90ae69

Kuopion kaupunki 2015. Kaupunkirakenne 2030-luvulle (23.11.2015). YK 2015:7. Haettu 8.6.2017. <https://www.kuopio.fi/documents/7369547/7505875/Kaupunkirakenne+2030-luvulle.pdf/2a75a073-2fe9-41e1-a7f8-1983db5ab920?version=1.0>

Kuopion kaupunki 2016. Kuopion väestönkehitys, elinkeinot ja asuminen – asumisen rakentamisen eteneminen ja käyttöönotettavat alueet vuosina 2017-2021. Haettu 19.9.2017. <https://www.kuopio.fi/documents/7369547/7501044/Kuopion+v%C3%A4est%C3%B6kehitys%2C+elinkeinot+ja+asuminen+-+asuminen+rakentamisen+eteneminen+ja+k%C3%A4ytt%C3%B6notettavat+alueet+vuosina+2017-2021.pdf/98a26454-8da9-4154-aad1-2cee3bc55a39?version=1.0>

Kuopion kaupunki 2017. Kuopion väestö, työpaikat ja asuminen. Asumisen ja rakentamisen eteneminen ja käyttöönotettavat alueet vuosina 2018-2022. Haettu 18.11.2017. <https://www.kuopio.fi/documents/7369547/7666303/Kuopion+v%C3%A4est%C3%B6kehitys%2C+rakentaminen+ja+asuminen+2017/aeeb1175-32f6-4d82-800f-db2ecf8a9f21?version=1.0>

Kuopion kaupunki 2005. Vapaa-ajan palvelujen kehittämissuunnitelma.

Kuosmanen, Sari (toim.) 2010. Kuopion nuorisohjelma 2010 – 2015. Kuopion kaupunki. Haettu 9.6.2017. <http://nuorisopalvelut.kuopio.fi/nuorisohjelma>

Leikkipaikkaohjelman lähtötilan analyysi (2006) - ei julkaistu Liikuntalaki (390/2015). Annettu Helsingissä 10.4.2015. Haettu 9.5.2017. <http://www.finlex.fi/fi/laki/alkup/2015/20150390>

Norra, Jan Ruokonen, Reijo (toim.) 2006. Koulupihat lähiliikuntapaikkoina. Ideaopas. Nuori Suomi ry. Haettu 17.11.2017. http://www.lahiliikuntapaikat.fi/files/lahiliikuntapaikat/Liitetiedostot/Koulupihat_lahiliikuntapaikkoina_net-ti.pdf

Oulun Kaupunki 2014. Oulun kaupungin leikkipuistojen kehittäminen 2014-2031. Haettu 8.6.2017. <https://www.ouka.fi/documents/64417/5a450a77-0c39-421f-be1f-3fb190a93847>

Saarsalmi, Olli (toim.) 2008. Päivähoidon turvallisuussuunnittelu. STAKES Oppaita 71. Haettu 9.6.2017. <https://www.julkari.fi/bitstream/handle/10024/111533/URN%3ANBN%3Afi-fe201504226169.pdf?sequence=1> Sosiaali- ja terveysministeriö, Opetusministeriö ja Nuori Suomi ry. 2005. Varhaiskasva-tuksen liikunnan suositukset. Sosiaali- ja terveysministeriön oppaita 2005:17.

Suomen Standardisoimisliitto SFS:n julkaisemat leikkipaikkastandardit. Tampereen kaupunki, Kaupunkiympäristön kehittäminen. Viherpalveluohjelma, Leikki-paikat 2012-2020 (PDF). Haettu 17.11.2017. https://www.tampere.fi/liitteet/t/6FzN1FFcE/Leikkipaikkaohjelma_raportti_net-tiversio.pdf

Kuvat: Vicente Serra

Liite 1 Kohdekortit

Liite 2 Kuopion keskustan leikkialueet 2017

Liite 3 Kuopion maaseutualueiden leikkialueet 2017

Liite 4 Kuopion keskustan leikkialueet 2018-2024

Liite 5 Kuopion maaseutualueiden leikkialueet 2018-2024