

# KUOPIO KAISLASTENLAHTI RAKENNUSPAIKKASELVITYS

## RAKENNUSPAIKAT

5.2.2008

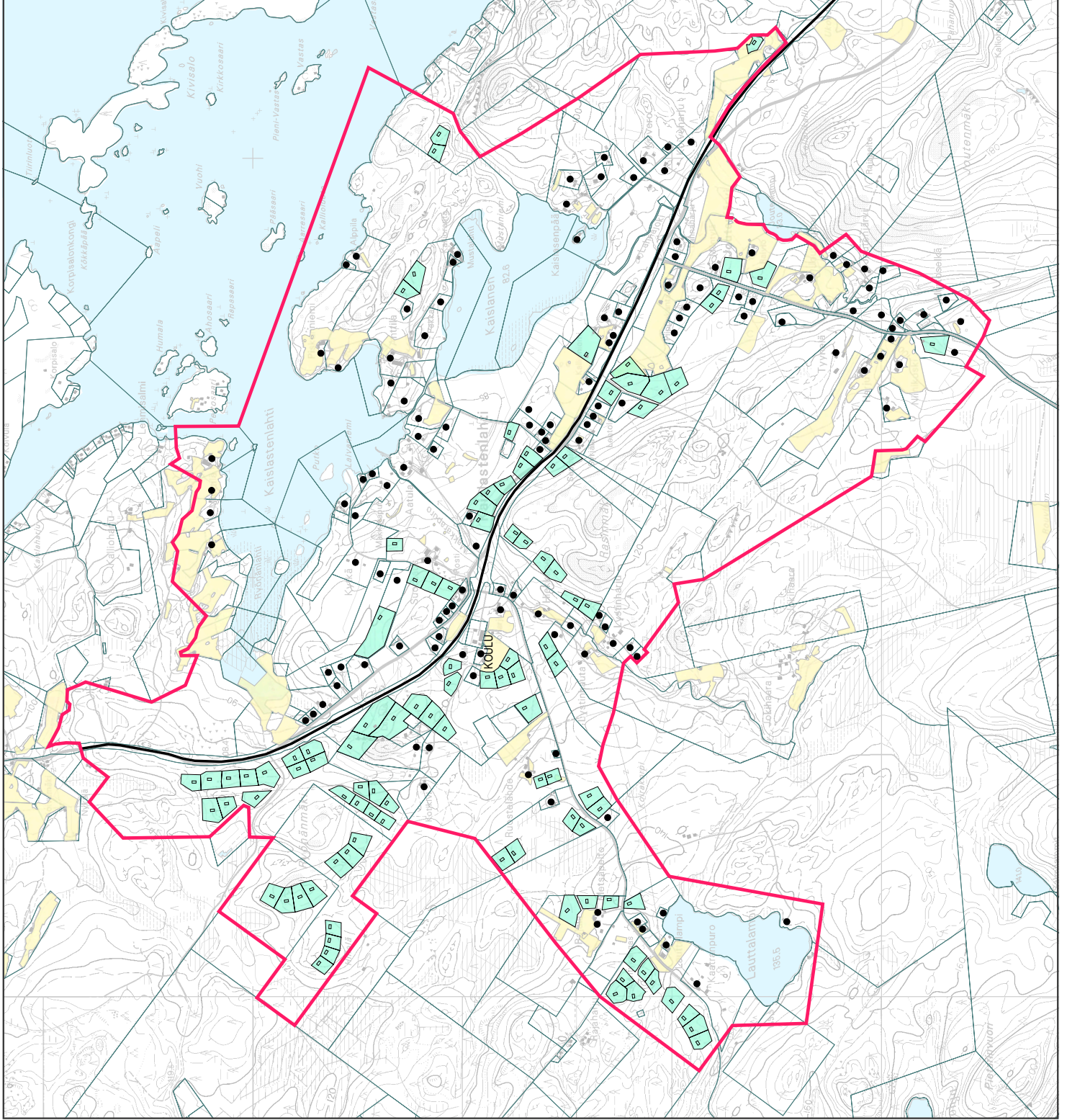


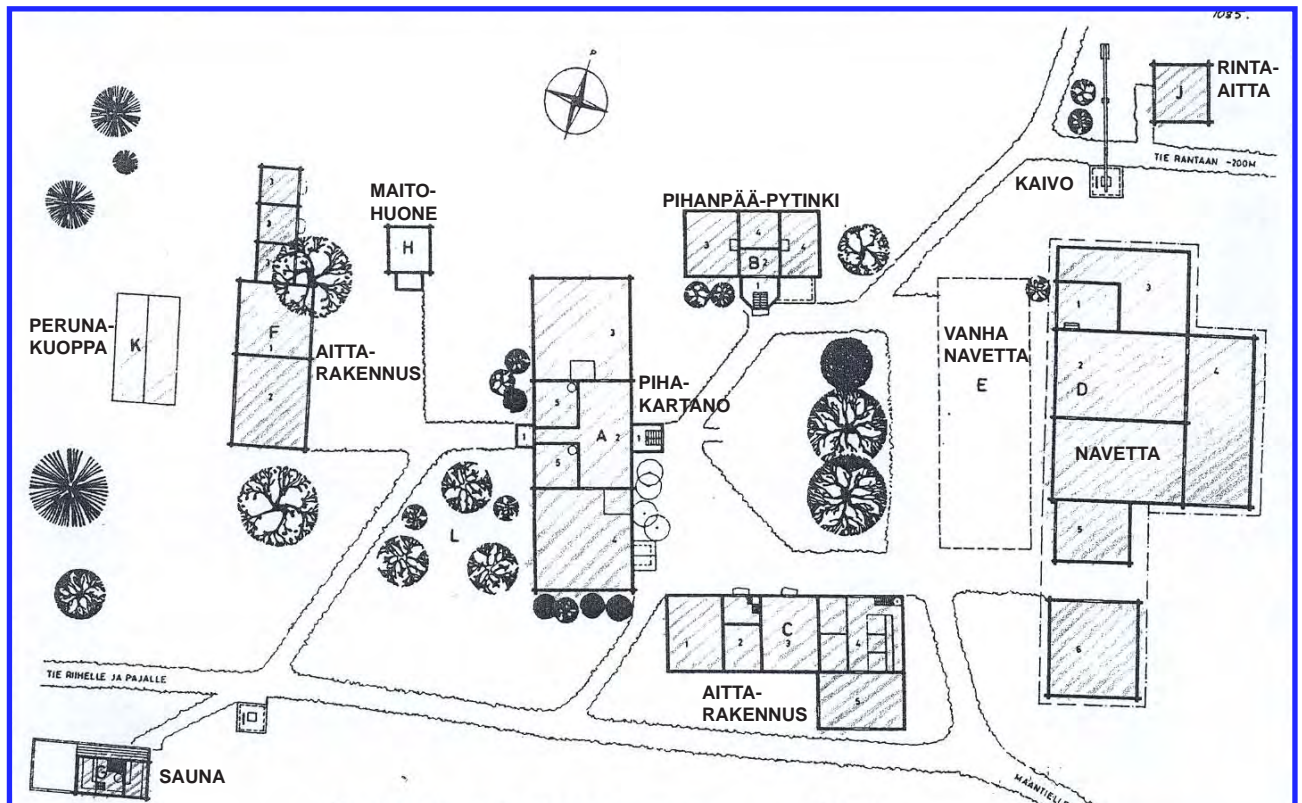
Selvitysalueen raja

Pelto

Uusi rakennuspaikka

Oleva rakennuspaikka





## KYLÄASUMISEN YKSI 2000-LUVUN VISIO?

- Asumisen ja työnteon sisältö ja suhde on pysyvästi muuttunut, suuri osa kylän asukkaista käy keskustassa töissä. Myös etätö lisääntyy, kun laajakaistayhteydet ovat saatavilla. Asutaan kaupunkimaaseudulla.

- Paluu perinteiseen asumismuotoon, jossa useampi sukupolvi asustaa ja touhuu samassa pihapiirissä. Laitosten sijaan ikäihmiset voisivat asua kotikylässään ja hoi-

taa vaikka lastenlapsia, tehdä koti- töitä ja säilyä pitempään vireänä.

- Mahdollisuus kotona työntekoon, käsillätekemiseen, rakenteluun, harrastuksiin, omaehtoiisiin energiaratkaisuihin ja pienimuotoiseen kotieläinten pitoon.

- Noin 4000-6000 m2 tontti, johon sisältyy kasvimaa, talous- ja oleskelupiha. Asuinrakennuksen lisäksi autotallit, varastot, lii-terit,

askartelu- ja työtilat, pihasauna ja sivuasunto (esim. isovanhemmat tai isot lapset).

- Vaihteellisuus toteutuksessa; muuntelu ja joustavuus tilantarpeiden mukaan

- Rakennukset pihapiiriin muotoon kuten ennen, käyttötarkoitukset ovat osin muuttuneet. Pihapiiriin ulkonäkö ja mittasuhteet muistuttavat vanhaa.





**Näkymä Rasimäeltä kylälle päin v. 2006**



**Mahdollinen näkymä tulevaisuudessa**

# KUOPIO KAISLASTENLAHTI RAKENNUSPAIKKASELVITYS

## YHTEISET JÄTEVESIJÄRJESTELMÄT

5.2.2008



Selvitysalueen raja



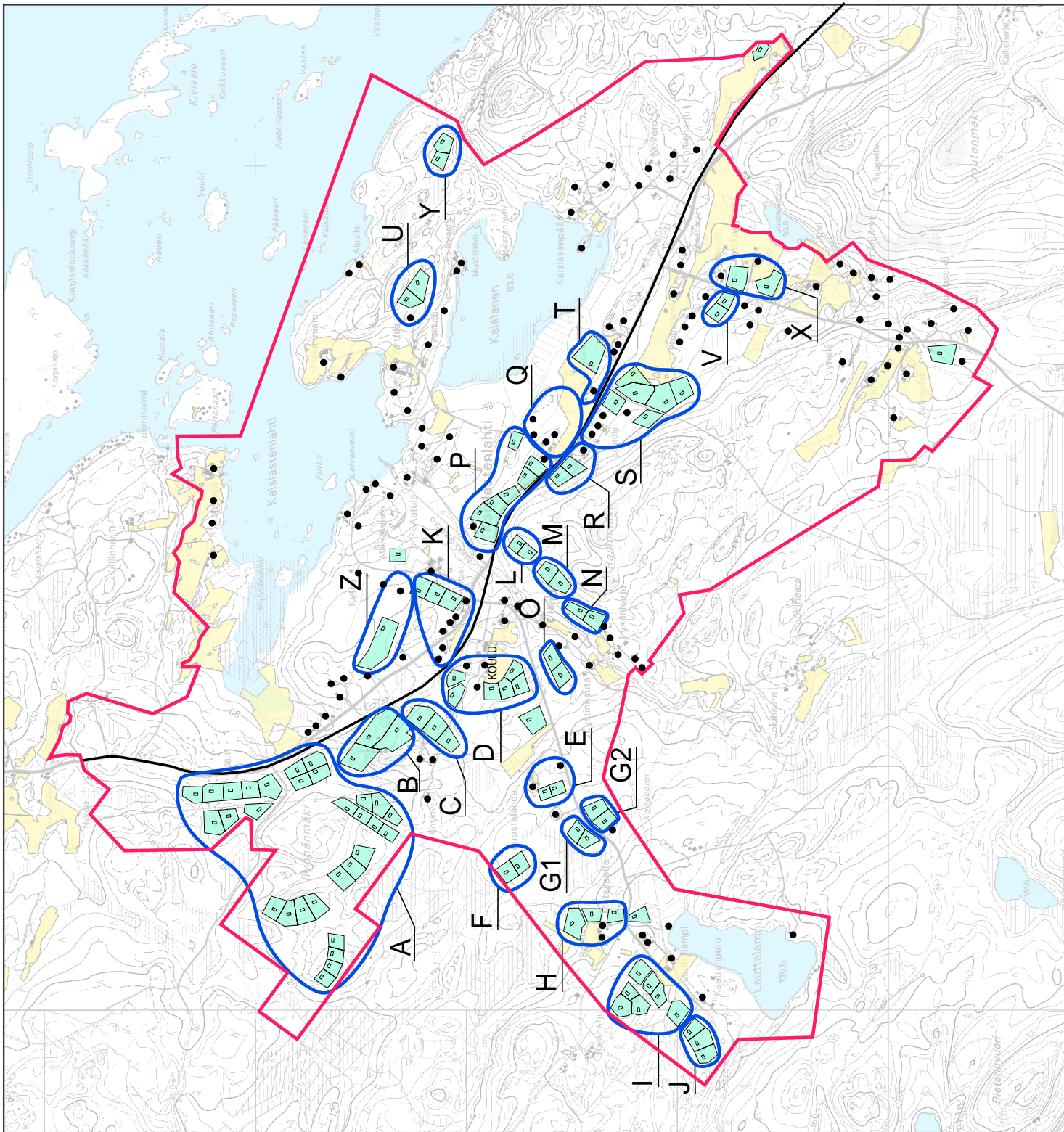
Pello



Uusi rakennuspaikka



Oleva rakennuspaikka



Alue	Kiinteistöt yht.	Uusia	Maaperä	Soveltuvia jätevesijärjestelmiä
<b>A</b>	30	30	moreeni/ kallio/ lieju	Yhteensä 30 uutta tonttia, joiden jätevedet käsitellään keskitetyksi. Ennen alueen rakentamista maanomistajien on laadittava jätevesien käsittelystä erillinen suunnitelma. Pien- eli lätepuhdistamo on suosittelava vaihtoehto, joka voidaan ottaa käyttöön vaiheittain. Puhdistamoon voidaan liittää myös B-alueen jätevedet.
<b>B</b>	3	3	moreeni/ kallio	Suosittelavin ratkaisu on alueen liittäminen A-alueen yhteispuhdistamoon. Myös jätevesien käsittely B-alueen yhteisessä maasuodattamossa tai pienpuhdistamossa on mahdollista. Vaihtoehtona on kiinteistökohtainen kuivakäymälä ja harmaiden vesien yhteiskäsittely.
<b>C</b>	3	3	moreeni/ kallio	Osittain kalliiossa maastossa yhteinen jätevesien käsittelyjärjestelmä on maasuodattamo tai pienpuhdistamo. Vaihtoehtona on kiinteistökohtainen kuivakäymälä ja harmaiden vesien yhteiskäsittely. Mahdollisuus liittää D-alueen yhteispuhdistamoon tulee myös tutkia.
<b>D</b>	9	6	moreeni	Koulun länsipuolelle sijoittuvat kuusi uutta tonttia muodostavat yhteisen asuntoalueen. Yksi vanha kiinteistö voidaan liittää kokonaisuuteen. Kaikki kiinteistöjen jätevedet voidaan puhdistaa yhteisessä pienpuhdistamossa tai kahdessa pienemmässä käsittely-yksikössä (maasuodattamo tai pienpuhdistamo).
<b>E</b>	4	2	moreeni	Kahden uuden tontin lisäksi yhteiseen käsittelyjärjestelmään voidaan liittää nykyiset kiinteistöjen jätevedet. Sijainnin ja maaperän puolesta alueelle sopii maasuodattamo tai pienpuhdistamo. Vaihtoehtona on kiinteistökohtainen maahanimeyttämö tai kuivakäymälä sekä harmaiden vesien yhteiskäsittely.
<b>F</b>	2	2	moreeni	Yhteinen jätevesien käsittelyjärjestelmä kaikilla alueilla on maasuodattamo tai pienpuhdistamo. Vaihtoehtona on kiinteistökohtainen maahanimeyttämö tai kuivakäymälä sekä harmaiden vesien yhteiskäsittely.
<b>G1</b>	2	2		
<b>G2</b>	2	2		
<b>H</b>	5	3	moreeni	Kolme uutta tonttia, joiden jätevedet käsitellään yhteisessä maasuodattamossa tai pienpuhdistamossa. Vieressä olevien kiinteistöjen jätevedet voidaan ohjata yhteiseen järjestelmään. Vaihtoehtona on kiinteistökohtainen maahanimeyttämö tai kuivakäymälä sekä harmaiden vesien yhteiskäsittely.
<b>I</b>	7	7	moreeni/ sora/ hiekk/ hieta	Jätevedet käsitellään yhteisessä pienpuhdistamossa. Mikäli ne käsitellään pienemmissä yksiköissä, voidaan käyttää myös maasuodattamoa. Vaihtoehtona on kiinteistökohtainen maahanimeyttämö tai kuivakäymälä sekä harmaiden vesien yhteiskäsittely.
<b>J</b>	3	3	moreeni/ sora/ hiekk/ hieta	Jätevedet käsitellään maasuodattamossa tai pienpuhdistamossa. Vaihtoehtona on kiinteistökohtainen maahanimeyttämö tai kuivakäymälä sekä harmaiden vesien yhteiskäsittely.
<b>K</b>	9	3	moreeni/ kallio	Jätevedet käsitellään päätien ja paikallisten väliselle alueelle sijoitettavassa käsittelyjärjestelmässä. Yhteinen järjestelmä on pienpuhdistamo, joka voidaan ottaa käyttöön vaiheittain. Paikallisten varten on rakennettava viemäri, jonka avulla jätevedet ohjataan käsittelyjärjestelmään. Uusien tonttien käsittelyjärjestelmänä voi olla myös yhteinen maasuodattamo, kiinteistökohtainen maahanimeyttämö tai kuivakäymälä sekä harmaiden vesien yhteiskäsittely.

Alue	Kiinteistöt yht.	Uusia	Maaperä	Soveltuvia jätevesijärjestelmiä
<b>L</b>	2	2	moreeni	Kaikkilla alueilla jätevedet käsitellään joko maasuodattamossa tai pienpuhdistamossa. Vaihtoehtona on kiinteistökohtainen maahanimeyttämö tai kuivakäymälä sekä harmaiden vesien yhteiskäsittely.
<b>M</b>	2	2		
<b>N</b>	2	2		
<b>O</b>	2	2		
<b>P</b>	9	7	moreeni/ siltti	Yhteinen järjestelmä on pienpuhdistamo, joka voidaan ottaa käyttöön vaiheittain. Jätevedet voidaan käsitellä myös pienemmissä yksiköissä, jolloin muutaman (2-3) kiinteistön yhteisjärjestelmät ovat mahdollisia.
<b>Q</b>	4	0	siltti/ moreeni	Kiinteistöjen yhteinen järjestelmä on maasuodattamo tai pienpuhdistamo. Vaihtoehtona on kiinteistökohtainen kuivakäymälä ja harmaiden vesien yhteiskäsittely. Tämä alueen ja T-alueen jätevedet voidaan käsitellä myös yhteisesti.
<b>R</b>	3	2	moreeni	Kolmen kiinteistön yhteinen järjestelmä on maasuodattamo tai pienpuhdistamo. Vaihtoehtona on kiinteistökohtainen maahanimeyttämö tai kuivakäymälä sekä harmaiden vesien yhteiskäsittely.
<b>S</b>	10	6	moreeni/ siltti	Kymmenen kiinteistön yhteinen järjestelmä on pienpuhdistamo. Alue voidaan jakaa pienempiin yksiköihin, jolloin myös maasuodattamo tai pienpuhdistamo on mahdollinen.
<b>T</b>	2	1	savi	Yhteinen järjestelmä on maasuodattamo tai pienpuhdistamo. Tämän alueen ja Q-alueen jätevedet voidaan käsitellä myös yhteisesti, jolloin kuuden kiinteistön järjestelmä on pienpuhdistamo.
<b>U</b>	3	2	kallio/ moreeni	Kiinteistöjen yhteinen järjestelmä on maasuodattamo tai pienpuhdistamo. Vaihtoehtona on kiinteistökohtainen kuivakäymälä ja harmaiden vesien yhteiskäsittely.
<b>V</b>	2	2	moreeni/ savi	Yhteinen järjestelmä on maasuodattamo tai pienpuhdistamo. Vaihtoehtona on kiinteistökohtainen kuivakäymälä ja harmaiden vesien yhteiskäsittely.
<b>X</b>	4	2	savi	Yhteinen järjestelmä on maasuodattamo tai pienpuhdistamo. Vaihtoehtona on kiinteistökohtainen kuivakäymälä ja harmaiden vesien yhteiskäsittely.
<b>Y</b>	2	2	moreeni/ kallio	Jätevedet käsitellään maasuodattamossa tai pienpuhdistamossa. Vaihtoehtona on kiinteistökohtainen kuivakäymälä ja harmaiden vesien yhteiskäsittely.
<b>Z</b>	2	1	moreeni	Yhteinen jätevesijärjestelmä on maasuodattamo tai pienpuhdistamo. Vaihtoehtona on kiinteistökohtainen maahanimeyttämö tai kuivakäymälä sekä harmaiden vesien yhteiskäsittely.

**YHTEISET JÄTEVESIJÄRJESTELMÄT/  
ALUEKUVAUS  
5.2.2008**

**KUOPIO  
KAISLASTENLAHTI  
RAKENNUSPAIKKASELVITYS**

KYLÄSUUNNITELMAA KOSKEVA MAANOMISTAJAKYSELY  
Kaislastenlahden kylä

Tilan rekisterinumero: \_\_\_\_\_

Osoite: \_\_\_\_\_

Puhelinnumero: \_\_\_\_\_

Kuopion maaseutumaisten alueiden yleiskaavallista suunnittelua jatketaan laatimalla kyläalueille ns. kylä- tai sijoitussuunnitelmia. Suunnitelma laaditaan lähinnä yleiskaavan mukaisille asumisen edullisuusvyöhykkeille, jotka on osoitettu MA-1- ja MA-2 merkinnöillä. Suunnittelualueeseen sisältyvät ranta-alueet jätetään suunnitelman ulkopuolelle.

Sijoitussuunnitelmassa on tarkoitus selvittää kylä -ja tilakohtaisesti rakentamistarve ja sopivat rakennuspaikat sekä osoittaa rakennuspaikkojen sijainti ja koko.

Sijoitussuunnitelman laatii kaupungin yleiskaavatoimisto ja sen hyväksyy kaupunginhallitus. Ennen kh:n käsittelyä suunnitelma pidetään nähtävänä maanomistajien kuulemista varten.

Tämän kyselyn tarkoituksena on saada tietoon rakentamistarve tilakohtaisesti sekä maanomistajien toivomukset koskien rakennuspaikkojen määrää ja sijaintia.

Kysymykset: ( ympyröikää, vastatkaa tyhjään kohtaan tai alleviivatkaa oikea vaihtoehto )

1. Omistamani ( hallitsemani ) tila on pinta-alaltaan  
\_\_\_\_\_ hehtaaria.

Nykyisen asumisen vaatima maa-alue tilasta on  
n. \_\_\_\_\_ m<sup>2</sup>.

Onko tilalla päärakennuksen ja pihapiiriin liittyvien talousrakennusten lisäksi muita rakennuksia ( toinen asuinrakennus, huoltohalli, loma-asunto tms. ) Jos on, mitä?

\_\_\_\_\_  
\_\_\_\_\_  
\_\_\_\_\_

## 2. Tilan nykyistä käyttöä koskevat tiedot

- x Tilalla harjoitetaan maataloutta.
- x Tilalla harjoitetaan muuta elinkeinotoimintaa kuin maataloutta, mitä?  
\_\_\_\_\_
- x Tilaa käytetään pääasiallisesti asumiseen.
- x Tila on autio tai lomakäytössä.

## 3. Peltoalueiden tila

Aktiiviviljelyssä on peltoa \_\_\_\_\_ ha.

Viljelemätöntä/metsittynyttä peltoaluetta on \_\_\_\_\_ ha.

Onko tilalla tarkoitus lähivuosina käyttöönottaa viljelemättömiä peltoalueita? Jos on, mihin tarkoitukseen?

---

---

---

---

## 4. Tilan tulevaa käyttöä koskevat suunnitelmat

Onko tilalla tarkoitus ryhtyä harjoittamaan viljelyn ohella/sijaan muuta elinkeinotoimintaa? Jos on, mitä?

---

---

---

---

## 5. Rakennuspaikkojen ( "tonttien" ) tarve

Uusia rakennuspaikkoja tilalleni tulisi osoittaa \_\_\_\_\_ kpl.  
Osoittakaa rastilla ( x ) mielestänne asuinrakentamiseen parhaiten soveltuvat paikat oheiselle kartalle ( liite 2 ) .

## 6. Jätevesien käsittely

Onko jätevesien käsittelyssä tilallanne esiintynyt ongelmia?  
Aiheuttaako nykyinen rakentamistiheys esim. kaivojen likaantumista  
tai muita haittoja?

---

---

---

## 7. Maaperän laatu

Valitkaa alla olevista, mikäli maaperän laatu esittämienne uusien  
rakennuspaikkojen kohdalla on tiedossa.

- x moreeni
- x hiekka tai sora
- x savi tai siltti
- x kallio

Mitkä kohteet toivoisit kyläsuunnitelmassa huomioitavan säilytettävänä ?  
( esim. vanhat rakennukset, luonnonmuistomerkit )

Merkittäkää em. kohteet ympyrällä ( o ) oheiselle kartalle ( liite 2 ).

---

---

---

---



Kyselylomake pyydetään palauttamaan täytettynä oheisessa kirjeessä ( postimaksu maksettu )  
21.06.2004 mennessä kaavoitusosaston yleiskaavatoimistoon osoitteeseen:

Kuopion kaupungin tekninen virasto  
Kaavoitusosasto  
Matti Asikainen  
PL 1097  
70111 Kuopio

Lisätietoja: Matti Asikainen, puh 185 432

Vastaaja:

päiväys

allekirjoitus

nimi

osoite

puhelinnumero

