



Kuva 1. Kuvassa on lattiarakenteen avauskohta. Avauskohdan numero on 1.



Kuva 2. Avauskohdan nro 1 ulkoseinän hirsi on hyvässä kunnossa. Kaikki materiaalit olivat pölykuivia.



Kuva 3. Avauskohdan nro 1 lattianiskan kannatusparru on hyvässä kunnossa.



Kuva 4. Kuvassa on seinän avauskohta. Avauskohdan numero on 2. Ulkoseinähirren sisäpuolelle on koolattu lastulevy.



Kuva 5. Kuvassa on lattian avauskohta. Avauskohdan numero on 3.



Kuva 6. Kuvassa on lattiarakenteen kannatusniskat. Niskojen kunto on hyvä. Kaikki materiaalit olivat pölykuivia.



Kuva 7. Kuvassa on seinän aukaisukohtan numero 4 materiaalit.



Kuva 8. Kellarikerroksessa olevan puuoven pinnassa on home/sienikasvustoa.



Kuva 9. Kuvassa on kellarin tiililattia.



Kuva 10. Kuvassa on vanhan osan rossipohjaa ja siellä olevaa törkyä. Kuva on heti kulkuluukusta oikealle.



Kuva 11. Kuva on samasta kohdasta mutta laajempi näkymä.



Kuva 12. Kuvassa on vanhan osan rossipohjaa ja siellä olevaa törkyä. Kuva sisemmältä vanhaa osaa. Maa-aines on pölykuivaa.



Kuva 13. Kuvassa on vanhan osan rossipohjaa. Vanha osa loppuu tiilimuurauksen kohdilla.



Kuva 14. Kuvassa on vanhan osan lattiarakenteiden kantavia rakenteita. Maa-aines on pölykuivaa.



Kuva 15. Kuvassa on vanhan osan rossipohjaa. Vanhan osan ja uuden osan liitoskohta on kuvassa vasemmalla oleva perusmuuri.



Kuva 16. Uuden osan rossipohjaa ja lasinsiruja sekä roskia joita on työnnetty tuuletusaukosta alapohjaan. Maa-aines on pölykuivaa.



Kuva 17. Kuvassa on uuden osan alapohjaa.



Kuva 18. Kuvassa on uuden osan salahuoneen muurauksia.



Kuva 19. Kuvassa on uuden osan alapohjaa.



Kuva 20. Kuvassa on vanhan osan nurkan painumisesta aiheutunut halkeama.



Kuva 21. Kuvassa on vanhan osan painuvan nurkan uusi tukirakenne.



Kuva 22. Kuvassa on julkisivun aukaisukohta numero 5.



Kuva 23. Kuvassa on julkisivun aukaisukohta numero 6.



Kuva 24. Kuvassa on toinen julkisivun paneeloinnin vaurioista. Vanha syöksytorvi on vuotanut.



Kuva 25. Kuvassa on syöksytorvi rakenne joka on joskus päässyt vuotamaan ikkunaan ja seinälle.



Kuva 26. Vuodosta aiheutuneita vaurioita ikkunnassa.



Kuva 27. Kuvassa vuodosta aiheutuneita vaurioita seinän paneeloinnissa.



Kuva 28. Kuvassa on lähemmin vuodosta aiheutuneita vaurioita ikkunnassa.



Kuva 29. Kuvassa näkyy ikkunan puuosien vaurioita.



Kuva 30. Kuvassa näkyy ikkunan puuosien vaurioita.



Kuva 31. Kuvassa näkyy ikkunan puuosien vaurioita.



Kuva 32. Yleiskuva vesikatossa jonka kunto on hyvä. Pieniä maalin hilseilyjä oli havaittavissa.



Kuva 33. Kuvassa on vanhan- ja uuden osan liitoskohta missä näkyy selvästi kiviperustan ero.



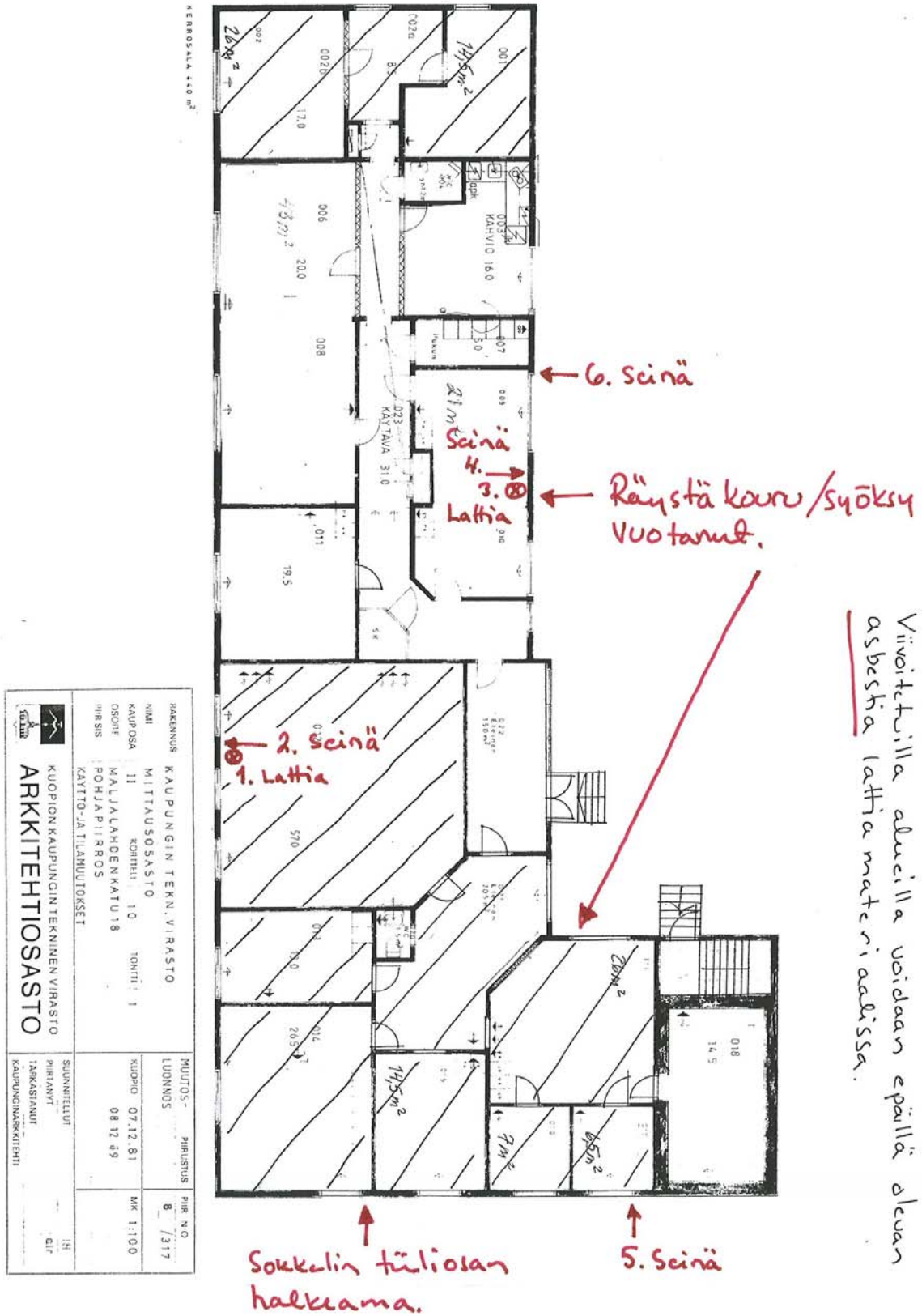
Kuva 34. Kuvassa on vanhan osan kantavia rakenteita. Puhallusvillaa on keskimäärin 260 mm.



Kuva 35. Kuvassa on uuden osan kantavia rakenteita. Vinotuesta on ilmeisesti joskus poistettu osia. Samanlaisia kohtia oli muutamia.



Kuvassa on uuden osan kantavia rakenteita. Puhallusvillaa on keskimäärin 260 mm.



		ARKKITEHTIOSASTO	
RAKENNUS	KAUPUNGIN TEKN. VIRASTO	MUUTOS-	PIIRUSTUS
NIMI	MITTAUSOSASTO	LUONNOS	8 / 317
KAUPUNGIN	KOHDE	KUUNNOS	
OSIO	10	07.12.81	MK 1:100
MAJALAHDENKATU 18	POHJAPIIRROS	08.12.89	
KÄYTTÖ- JA TILAMUUTOKSET			
SUUNNITTELU		PIIRITÄNTY	
ARKKITEHTIOSASTO		TARKASTAJA	
KAUPUNGIN TEKNINEN VIRASTO		KAUPUNGINARKKITEHTI	