

# Tahkon matkailukeskuksen keskustan liikennejärjestelyjen ja - ympäristön kehittäminen

## Tahkon keskustan yleissuunnittelu

hanke-esitys, vuorovaikutus- ja tiedotussuunnitelma

Kestävää kasvua ja työtä -ohjelma

KUOPIO



Vipuvoimaa  
EU:lta  
2014–2020



## Sisällysluettelo

hanke-esitys, vuorovaikutus- ja tiedotussuunnitelma .....	1
1. Hanke-esityksen, vuorovaikutus- ja tiedotussuunnitelman tarkoitus .....	3
2. Mikä on yleissuunnitelma ja miksi se laaditaan? .....	3
3. Suunnittelualaue .....	4
4. Yleissuunnitelman tavoitteet .....	5
5. Suunnitteluvaiheet .....	6
6. Alueen historia .....	6
7. Suunnittelutilanne .....	7
Maakuntakaavoitus .....	7
Yleiskaavoitus .....	8
Asemakaavoitus .....	9
8. Laaditut ja tehtävät selvitykset .....	10
9. Vuorovaikutussuunnitelma .....	11
Yhteistyötahot .....	11
Nähtävilläolot .....	11
Tiedotussuunnitelma .....	11
Osallistaminen .....	11
10. Yhteystiedot .....	12

Kestävää kasvua ja työtä -ohjelma

Vipuvoimaa  
EU:lta  
2014–2020



Euroopan unioni  
Euroopan aluekehitysrahasto

## 1. Hanke-esitteen, vuorovaikutus- ja tiedotussuunnitelman tarkoitus

Hanke-esite on laadittu Tahkon keskustan alueen yleissuunnittelusta tiedottamiseksi, jotta asukkaiden, muiden sidosryhmien ja hankkeesta kiinnostuneiden olisi helppo seurata hankkeen etenemistä ja osallistua siihen.

## 2. Mikä on yleissuunnitelma ja miksi se laaditaan?

Yleissuunnitelma ei ole kaava, vaan yleispiirteinen suunnitelma ja visio, joka laaditaan yksityiskohtaisemman suunnittelun (asemakaavan) pohjaksi. Yleissuunnitelmalla ei ole oikeusvaikutuksia. Yleissuunnitelma ilmaisee kaupungin tahtotilaa ja tavoitetta alueen kehittämisestä.

Tahkon keskustan alueelle laaditaan yleissuunnitelma, jolla tuetaan alueen pk-yritysten kilpailukykyä ja parannetaan niiden toimintaedellytyksiä kohdealueen saavutettavuutta, taajamakuva sekä viihtyvyyttä parantamalla. Hankkeen tavoitteena on löytää Tahkon matkailualueen keskustaan ympäristön, liikenteen, pysäköinnin ja rakentamisen toteuttamiseen malli, joka vastaa optimaalisella tavalla alueen haasteisiin. Alueella on useita rakentumattomia tai tehotomasti rakentuneita kiinteistöjä, joiden kehittämiseksi suunnitelma laaditaan.

Hankkeessa suunnitellaan Tahkon keskustan rakentamisen määrä ja liikenneverkko, pysäköinti sekä joukkoliikenteen saavutettavuus keskusta-alueella.

Yleiskaava mahdollistaa alueelle myös pysyviä asuntoja. Tahkon matkailualueen äskettäin vahvistuneen yleiskaavan pohjalta laaditaan ydinkeskustan lähistölle jatkossa uusi, pysyvää asutusta mahdollistava asemakaava. Alueen täydennysrakentaminen lisää pysyvää asukasmäärää ja lisää palvelujen tarvetta. Täten myös Tahkon keskustan liikenneturvallisuutta tarkastellaan yleissuunnitelmassa.

Läheisistä alueista myös Tahkon rinteet ja Tahkolaakson pohjukka kehittyvät vapaa-ajanviettopaikkana, mikä asettaa uudenlaisia näkökulmia myös Tahkon keskustan alueen suunnitteluun.

Kestävää kasvua ja työtä -ohjelma

Vipuvoimaa  
EU:lta  
2014–2020



Euroopan unioni  
Euroopan aluekehitysrahasto

### 3.Suunnittelualue

Tahkon keskustan alueen yleissuunnitelma-alue sijoittuu Kuopion keskustasta koilliseen, Tahkon matkailualueelle. Rinnealue on parinsadan metrin matkan päässä. Suunnittelualueen pinta-ala on 16 hehtaaria ja se rajoittuu pohjoisessa liikenneympyrään, Syvärinkaaren ja Ukon-tie risteyksiin. Lännessä alue rajautuu Tahkolahden vesialueeseen ja etelässä Kiljusenkaarentiehen ja Piippokujaan. Alueen itäinen raja on Keitaankatu.



Kuva 1. Suunnittelualue

Kestävää kasvua ja työtä -ohjelma

Vipuvoimaa  
EU:lta  
2014–2020



Euroopan unioni  
Euroopan aluekehitysrahasto

#### 4. Yleissuunnitelman tavoitteet

Yleissuunnitelman tavoitteena on vahvistaa Tahkon matkailukeskustan aluetta. Alueelle tulee sijoittumaan ensisijaisesti matkailua tukevia palveluita, mikä määrittää myös kaupunkisuunnittelun luonnetta. Yleissuunnitelmalla pyritään nostamaan myös alueen imagoa niin, että alueesta tulee entistä houkuttelevampi ympäristö yrityksille. Alueen kiinteistöjen saavutettavuutta ja rakennettavuutta tarkastellaan suunnitteluvaiheessa ja suunnitelmista pyydetään palautetta alueen yrittäjiltä.

Hankkeen toimenpiteillä on tarkoitus saada aikaan yleissuunnitelma, jonka pohjalta voidaan laatia asemakaava alueen rakentamisen toteuttamista varten. Hankkeen tavoitteena on muuttaa Tahkon keskustan alue nykyistä houkuttelevammaksi. Saavutettavuus paranee, taajama-kuva kohentuu ja viihtyisyys parantuu. Alueen liikenne sujuvoituu ja vähähiilinen sekä esteetön liikkuminen on mahdollistettu. Palvelut pysyvät elinvoimaisina ja ovat saavutettavissa kävellen tai pyöräillen. Hankkeen tuloksena pk-yritysten kilpailukyky ja toimintaedellytykset kohenevat ja alueen mahdollisuudet saada uusia investointeja paranevat.

Projektia tarvitaan Tahkon keskustan palveluiden kehityksen käynnistäjäksi ja olemassa olevien palveluiden kilpailukykyä edistämiseksi. Kaupunkisuunnittelulla parannetaan palveluiden saavutettavuutta ja toimintaedellytyksiä. Palveluiden keskittyessä matkailualueen keskustaan myös alueen huoltoliikennöintitarpeet kasvavat.

Projektin tarkoituksena on myös liikenneympäristön jäsentäminen ja liikenneturvallisuuden parantaminen. Sääskiniementie varsineen on sisääntuloväylä Tahkon keskustaan, mutta liikenneympäristö koetaan vetovoimaa heikentävänä tekijänä. Alueella vallitsee tällä hetkellä auto-kaupunkivaikutelma mm. suurten pysäköintialueiden ja leveiden ajoratojen vuoksi. Suunnitelmassa autokaupunkivaikutelmaa pyritään hälventämään liikenteellistä saavutettavuutta unohtamatta.

Alueen liikennemäärät ovat varsin vaatimattomat; vuorokausiliikenne noin 300 ajoneuvoa, huippuhetkinä 1100 ajoneuvoa. Sesonkiaikana liikennemäärät kuitenkin kolminkertaistuvat. Liikennemäärät aiheuttavat melua ja ilman epäpuhtauksia. Alueen melun ja ilmansaasteiden vähentämiseksi parannetaan kevyen liikenteen ja joukkoliikenteen yhteyksiä. Joukkoliikenteen solmukohdassa tulee kiinnittää huomiota turvallisuuteen ja viihtyisyyteen.

Hanke edistää vähähiilisyden ja esteettömyyden toteutumista alueella tiivistämällä alueen keskustaa, jolloin palvelut ovat kävellen ja pyöräillen saavutettavissa. Alueen kevyen liikenteen saavutettavuutta ja ympäristöä pyritään parantamaan yleissuunnitelmassa eheyttämällä ja selkiyttämällä reitistöä ja huomioimalla esteettömyys ja reittien talvihuolto.

Kestävää kasvua ja työtä -ohjelma

Vipuvoimaa  
EU:lta  
2014–2020



Euroopan unioni  
Euroopan aluekehitysrahasto

## 5. Suunnitteluvaiheet

Yleissuunnitelma käynnistyy perusselvitysvaiheella, jossa kootaan tiedot alueen nykytilanteesta. Perusselvitysvaiheessa tehdään mm. alueen aiempien suunnitteluvaiheiden, suunnittelutilanteen, liikenneverkoston toimivuuden, pysäköinnin, joukkoliikenteen, kunnallistekniikan saneeraustarpeiden, arkkitehtuurin erityispiirteiden, luontoarvojen, palveluiden ja niiden tilantarpeiden, maa- ja kallioperän sekä ympäristön häiriötekijöiden kartoitusta sekä verrataan matkailualueen ominaisuuksia kotimaisiin ja ulkomaalaisiin verrokkikohteisiin.

Perusselvitysvaiheen jälkeen esiin nousseita ideoita jatkojalostaen laaditaan 2 alustavaa luonnosta, joissa tutkitaan alueelle soveltuvia vaihtoehtoisia kaupunkirakenteen uudistamisen toteuttamistapoja ja täydennysrakentamisen mitoitusta. Luonnosten ja saadun palautteen pohjalta kehitetään varsinainen yleissuunnitelma.

Yleissuunnitelmasta laaditaan havainnekuva koko alueelta. Havainnekuvasta käy ilmi alueen liittyminen lähiympäristöön ja liikenneverkkoon. Havainnekuvasta selviää nykyinen rakennuskanta ja suunniteltu lisärakentaminen, pysäköintijärjestelyt, viheralueet, kevyen liikenteen yhteydet jne. Lisäksi alueen visiota voidaan ilmentää erilaisilla visualisointikuvilla tai muilla tekniikoilla (esim. virtuaalimalli, lentoratakuvaus mallin sisällä etc.)

## 6. Alueen historia

Tahkon keskustan alue lähti kehittymään 1970-luvun lopussa. Alueelle alkoi pian 1980-luvulla syntyä majoitusrakennuksia rinnehiidon innoittamana. Alueen taajamakuva näkyvin maa-merkki on itse Tahkovouri Tahkolahden länsipuolella, suunnittelualueesta länteen. Alueella on muutamia yksittäisiä pysyvässä asuinkäytössä olevia rakennuksia Tahkon keskustan alueen etelä- ja itäpuolella.

Kestävää kasvua ja työtä -ohjelma

Vipuvoimaa  
EU:lta  
2014–2020



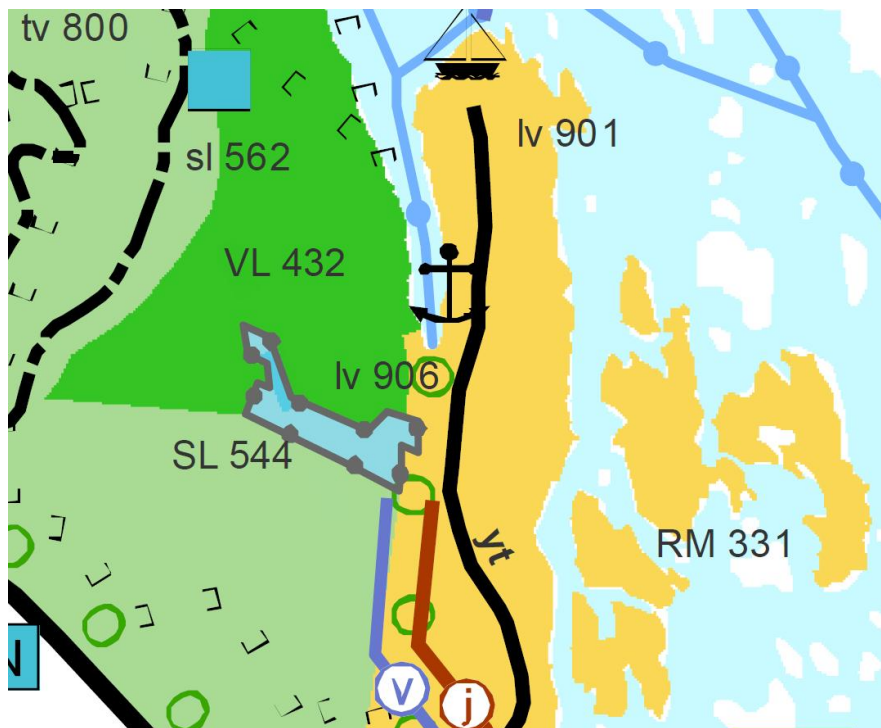
Euroopan unioni  
Euroopan aluekehitysrahasto

## 7. Suunnittelutilanne

### Maakuntakaavoitus

Pohjois-Savon maakuntakaava on vahvistettu ympäristöministeriössä 7.2.2011. Siinä alue on matkailutoimintojen aluetta (RM 331).

Suunnittelumääräys: Alueen RM 43.331 (Tahkon matkailualueet, Nilsjä) käytön suunnittelussa on kiinnitettävä erityistä huomiota alueen yhdyskuntarakenteen eheyttämiseen, luonnonarvoihin, ympärivuotisen matkailun mahdollistamiseen sekä yhtenäisiin viher- ja virkistysreitistöihin. Alueen käytön suunnittelussa on huolehdittava siitä, ettei hanke tai suunnitelma yksistään tai tarkasteltuna yhdessä muiden hankkeiden ja suunnitelmien kanssa luonnonsuojelulain 65 §:n tarkoittamalla tavalla merkittävästi heikennä Natura 2000- verkostoon kuuluvien alueiden SL 43.544 (Huutavanholma) ja sl 43.550 (Pieni-Tarpisen lehto) perusteena olevia luonnonarvoja. Suunnittelussa on erityisesti otettava huomioon vaikutukset Natura-alueiden pohjavesi- ja pinta-valumaolosuhteisiin, maaston kulumiseen ja pienilmastoon.

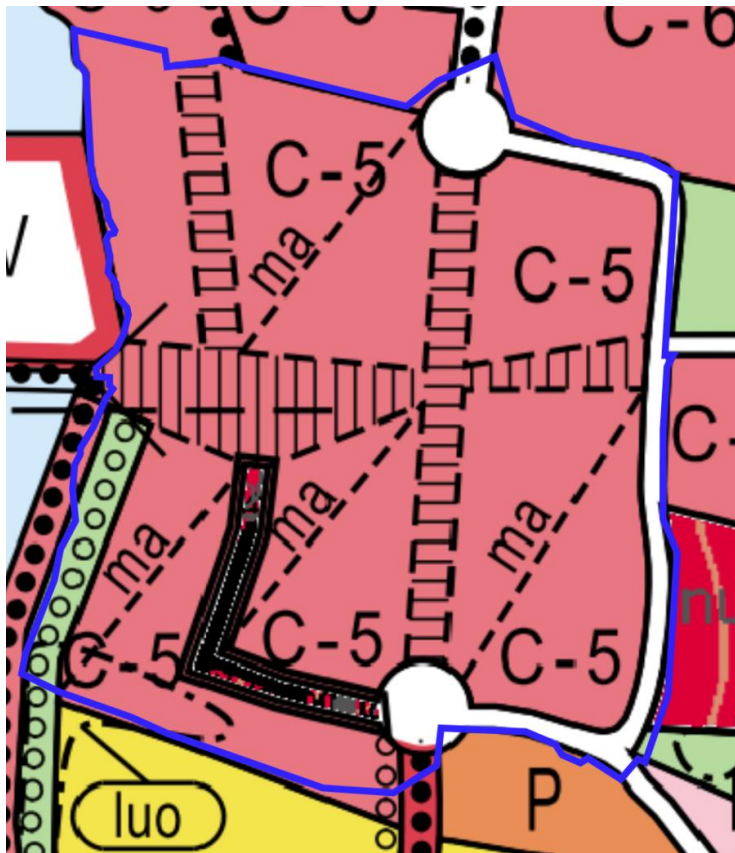


Kuva 2. Maakuntakaava. Suunnittelualue sijoittuu kuvassa olevan ankkurin kohdalle.

### Yleiskaavoitus

Alueella on voimassa 2015 voimaan tullut Tahkon keskustan osayleiskaava, jossa alue on lähes kokonaan keskustatoimintojen aluetta. Merkinän mukaan alue on ydinkeskustan alue, joka varataan liike-, toimisto ja palvelutiloille sekä asumiselle. Alueelle ei saa sijoittaa vähittäiskaupan suuryksikköä. Pysäköinti sijoittuu pääasiassa pysäköintilaitoksiin. Alueen suunnittelussa on huomioitava kävelyalueet ja julkiset ulkotilat sekä näiden varten sijoitettavien julkisivujen yhtenäisyys ja alueiden / tilojen raja-  
aus.

Tahkolahden rannassa on lähivirkistysalue (VL-1), jolla on kevyen liikenteen yhteys ja ulkoilu-reitti. Lisäksi suunnittelualue rajautuu Tahkolahden itärannalla olevaa keskustatoimintojen alueeseen (C-7), joka varataan ydinkeskustan aluetta tukevaan liike- toimisto- ja palvelutiloille, jotka toteutetaan laiturirakenteisiin tai veden päälle kelluvin ratkaisuin. Alueen suunnittelussa on huomioitava kävelyalueet ja julkiset ulkotilat.



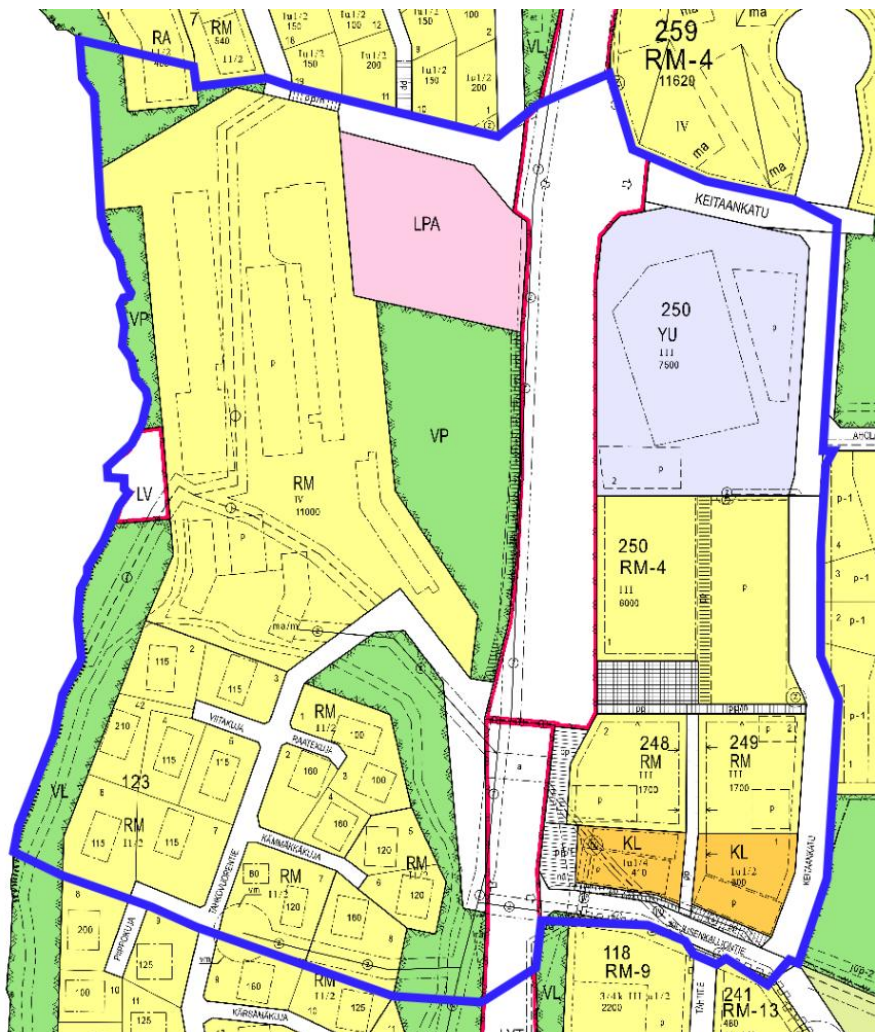
Kuva 3. Yleiskaava. Suunnittelualue merkitty sinisellä.



## Asemakaavoitus

Alueella on voimassa kahdeksan asemakaavaa jotka ovat vuosilta 1989-2004. Alue on pääosin matkailupalvelujen korttelialuetta (RM). Alueella on myös muutamia puisto- ja lähivirkistysalueita Tahkolahden ja Sääskiniementien varrella.

Keitaankadun kulmassa on yleisten urheilutoimintaa palvelevien rakennusten korttelialue (YU, Spa) ja Kiljusenkalliontien varressa liikerakennusten korttelialueet (KL). Alueella on suuria eroja tonttitehokkuuksissa, esimerkiksi suunnittelualueen lounaiskulmassa, vanhan mökkikylän pohjoisosa on tonttitehokkuudeltaan vaatimaton.



Kuva 4. asemakaavat, suunnittelualueen rajaus sinisellä

## 8.Laaditut ja tehtävät selvitykset

Kevään 2018 aikana hankkeen lähtötiedoiksi on selvitetty matkailualueen liikenneympäristön nykytilaa: liikennelaskennat, pysäköintiselvitys ja liikenneverkko. Näiden lisäksi alueelle on laadittu liito-oravaselvitys. Maa- ja kallioperä selvitetään alkusyksyn 2018 aikana sekä tilataan konsulttityönä matkailualueen saavutettavuusselvitys (joukkoliikenne).

Vuorovaikutteisessa työpajassa pohdittiin helmikuun lopussa verrokkikohteita, matkailun trendejä ja Tahkon tulevaisuutta Työhön on osallistunut noin 15-henkinen ryhmä, joka koostui vuorovaikutustyötä ja verrokkikohdevertailua tehneen konsultin lisäksi kaupungin virkamiehistä, maanomistajista ja alueen toiminnosta, joilla on pitkä kokemus alueella toimimisesta. Tilaisuudessa hahmoteltiin tulevaisuuden kohderyhmiä ja alueen kehittymisen suuntaviivoja.

Osana vuorovaikutteisista vaihetta konsultti laati keväällä 2018 vertailun kuuteen valittuun hiihtopainotteiseen matkailukeskukseen: Ruka, Levi, Åre, Vail, Laax ja Zermatt. Kohteista vertailtiin niin keskusten numeerista kokoa, kuin palveluita ja kaupunkirakenteellisia ja -kuvallisia ominaispiirteitäkin.

Keskeisten toimijoiden (Kuopio-Tahko-markkinointi, tapahtumajärjestäjä ja rinneyrittäjä) kanssa maaliskuun 2018 lopulla käsiteltiin viimeisen vuosikymmenen aikana Tahkon keskustan parantamiseksi laaditut suunnitelmat. Aiemmistä suunnitelmista haluttiin nostaa esille niistä seikat, jotka yleissuunnitelmassa tulee huomioida.

Uuden maankäytön pysäköintitarpeen arvioimiseksi tehdään tiivistä yhteistyötä kunnallistekniikan suunnittelun kanssa. Pysäköinnin ratkaisemiseksi suunnittelussa tutkitaan myös maanalaisia vaihtoehtoja, huomioiden rakentamisen massatasapaino ja arvioidut kustannukset.

Vaihtoehtoisista yleissuunnitelmaluonnoksista tai lopullisesta yleissuunnitelmasta laaditaan tuulisuusselvitys.

Yleissuunnitelman yhteydessä tarkastellaan myös alueen kunnallisteknisiä -ja hulevesiverkostoja osana yleissuunnitelmaa. Koska alue ei sisälly Kuopion ja Siilinjärven meluselvitykseen, tarkastellaan yleissuunnitelman yhteydessä tarpeen mukaan alueen meluolosuhteita yleissuunnitelman vaihtoehtojen mukaisilla massoilla. Tarve arvioidaan sen mukaan mitä uudet toiminnot lisäävät liikennemäärää.

Yleissuunnitelmaa voidaan täydentää erillisillä liitekartoilla.

Alueella yleissuunnitelman yhteydessä ei ole tarpeen tehdä kulttuuriympäristöllistä inventointia kulttuurihistoriallisesti tärkeiden rakennuskohteiden kartoittamiseksi.

## 9. Vuorovaikutussuunnitelma

### Yhteistyötahot

Yleissuunnitelma laaditaan yhteistyössä kaupungin sidosryhmien, elinkeinonharjoittajien, kiinteistönomistajien sekä alueen kyläyhdistyksen ja muiden toimijoiden kanssa. Tarvittaessa kuullaan lisäksi Savon voima Oy:tä, Kuopion Vettä ja kulttuurihistoriallista museota.

### Nähtävilläolot

Suunnitelmaluonnokset tulevat julkisesti nähtäville kesällä 2019. Toisen kerran yleissuunnitelma tulee nähtäville kaupunginhallituksen hyväksytyä ehdotuksen. Suunnitelmien ollessa nähtävillä voi niistä jättää mielipiteitä.

### Tiedotussuunnitelma

Kuopion kaupungin internet-sivuille päivitetään tietoja hankkeen etenemisestä.

Tiedotusvälineille laitetaan asiasta tiedote seuraavissa hankkeen kohdissa:

- yleissuunnitelmaluonnosten tullessa nähtäville, kevät 2019
- kaupunginhallituksen hyväksytyä ehdotuksen, loppuvuonna 2019

### Osallistaminen

Yleissuunnitelman laadinnassa hyödynnetään Tahkon osayleiskaavan pohjaksi tehdyn kyselyn tuloksia, ja muita muiden aiemmin tehtyjä asiakaskyselyitä sekä yleissuunnitelmaluonnoksista annettua palautetta.

Alueen kiinteistönomistajien kanssa tullaan käymään keskusteluja heidän kiinteistöjensä kehittämiseen liittyen (eri teemojen ideointipajat ja ohjausryhmän kokoukset).

Luonnosvaihtoehdot esitetään julkisesti nähtäville kaupungin nettisivuille. Mahdollisuuksien mukaan hyödynnetään kolmiulotteista mallinnusta, ja kaupunkimallia.

Mahdollisesti myös toimenpideohjelman laatiminen tulee kyseeseen hankkeen myötä.

Kestävää kasvua ja työtä -ohjelma

Vipuvoimaa  
EU:lta  
2014–2020



## 10. Yhteystiedot

Yleissuunnitelma tehdään Kuopion kaupungin kaupunkisuunnittelupalvelujen strategisessa maankäytössä, jossa projektia vetää yleiskaavapäällikkö Heli Laurinen. Alueen suunnittelusta vastaa kaavoitusarkkitehti Sonja Tilaeus ja hankkeen visualisoinnista ja materiaalin taidosta vastaa projektisuunnittelija Tuomas Pelkonen. Lisäksi suunnitteluun osallistuu yrityspalvelujen, liikenteen, vihersuunnittelun ja kunnallistekniikan asiantuntijoita kaupungin eri toimialoilta.

### Tietoa yleissuunnitelman etenemisestä:

Kuopion kaupunki / kaupunkisuunnittelupalvelut / strateginen maankäyttö  
kaavoitusarkkitehti Sonja Tilaeus, puh. 044 718 5432, [sonja.tilaeus@kuopio.fi](mailto:sonja.tilaeus@kuopio.fi)

sekä

yleiskaavapäällikkö Heli Laurinen, puh. 044 7185 430, [heli.laurinen@kuopio.fi](mailto:heli.laurinen@kuopio.fi)

PL 1097

70111 Kuopio

### Käyntiosoite

Suokatu 42, 70110 Kuopio

Kestävää kasvua ja työtä -ohjelma

Vipuvoimaa  
EU:lta  
2014–2020



Euroopan unioni  
Euroopan aluekehitysrahasto