

Taiteen Kaava

Taiteen ja kulttuurin yleissuunnitelma
Kuopion Saaristokaupunki

SAARISTOKAUPUNKI

Kuopion kaupunki
Tekninen virasto



ARKSTUDIO
LAMUSUO

Kaupunginhallitus hyväksyi 24.9.2007 Saaristokaupungin
Taiteen Kaavan ohjeellisena huomiotavaksi kaikessa
Saaristokaupungin suunnittelussa ja toteutuksessa.

Taiteen Kaava

Taiteen ja kulttuurin yleissuunnitelma
Kuopion Saaristokaupunki

SELOSTUS

20.8.2007

Johdanto

Kuopion Saaristokaupungin **Taiteen kaava** yhdistää taiteen, kulttuurin ja rakentamisen aivan uudella tavalla.

Taiteen kaava -kehitystyö sai alkunsa vuonna 2005 valmistuneesta opetusministeriön tukemasta Saaristokaupungin Hyvän asumisen kulttuuriympäristö -hankesuunnitelmasta. Siinä esiteltiin **Saaristogalleria**-hanke, joka edustaa uudenlaista toimintamallia luoda monipuolista, laadukasta ja viihtyisää tulevaisuuden asumisen kulttuuriympäristöä. Pohjaksi hankkeelle esitettiin luotavaksi Saaristokaupungin oma kulttuurin ja taiteen yleissuunnitelma eli Taiteen kaava.

Taiteen kaavan on laatinut arkkitehti safa Heikki Lamusuo ArkStudio Lamusuosta ja sen tekoon on osallistunut TaiKaa-työryhmä, johon kuuluivat Mikko Etula rakennusvalvonnasta, Ulla Korhonen ja Martti Lätti kaavoitusosastolta, Sirpa Nieminen puistotoimistosta, Matti Rytönen kunnallisteknisestä suunnittelusta ja Mirja Wihuri asuntotoimi ja projektit sekä Saaristogallerian koordinaattorina Jere Ruotsalainen Valolaterna Oy:stä. Lisäksi joihinkin työryhmän kokouksiin on osallistunut kutsuttuina asiantuntijoina asuntotoimenjohtaja Hannu Harjunheimo, kaavoituspäällikkö Leo Kosonen ja vapaa-ajantoimen johtaja Jaana Vasankari.

Taiteen kaavan ohjausryhmään kuuluivat Timo Saarinen ympäristöministeriöstä, Hannu Harjunheimo asuntotoimi ja projektit -osastolta, Mikko Hollmen tilakeskuksesta, Seppo Kesti kunnallistekniseltä osastolta, Leo Kosonen kaavoitusosastolta, Jorma Pöyhiä mittausosastolta, Lea Pöyhönen ympäristönsuojelukeskuksesta ja Pekka Vähäkangas kulttuuritoimesta. Teknisen toimen johtaja Tapio Räsänen toimi ohjausryhmän kokousten puheenjohtajana ja lähiökoordinaattori Mirja Wihuri sihteerinä.

Ympäristöministeriö tuki Taiteen kaavan tekoa.

Ote Hyvän asumisen kulttuuriympäristö -hankesuunnitelmasta:

Kaupunkiympäristön viihtyisyyteen vaikuttaa suoraan sen esteettisyys ja ainutlaatuisuus. Kulttuurisen näkökulman huomioon ottaminen kaikessa yhteiskunnallisessa päätöksenteossa myös rakentamisessa on tärkeää. Valtioneuvoston periaatepäätöksen taide- ja taiteilijapolitiikasta ensimmäinen tavoite on luoda hyvinvointiyhteiskunta, jossa taide on keskeinen osa yhteiskuntaa uudistavaa ja kehittävää innovaatioperustaa, uuden tiedon, taidon, osaamisen ja hyvinvoinnin kokonaisuutta, jossa tunnustetaan myös pysyvät kulttuuriset arvot.

Taiteen Kaava

Taiteen ja kulttuurin yleissuunnitelma
Kuopion Saaristokaupunki

Sisällysluettelo

| | |
|--|----|
| Johdanto | 1 |
| Sisällysluettelo | 2 |
| Taiteen Kaava | 3 |
| Taiteen kaava on interaktiivinen työkalu | 3 |
| Saaristokaupungin henki | 3 |
| Saaristokaupunkikulttuuri | 4 |
| Taiteen Kaavan toteuttaminen | 4 |
| Rakentamisen, taiteen ja ympäristön laatu paranevat | 4 |
| Saaristokaupungin tärkeimmät lähitulevaisuuden kehittämiskohteet | 5 |
| Taiteen kaavan rakenne | 5 |
| Aluekokonaisuudet | 5 |
| Aluerajauskartta | 19 |
| Taiteen kaavan projekti-ideoita | 20 |
| Taiteen kaavan kartat | 23 |
| Taiteen kaavan liitteet | 23 |

Taiteen Kaava

Taiteen ja kulttuurin yleissuunnitelma
Kuopion Saaristokaupunki

Taiteen Kaava

Taiteen Kaava on taiteen ja kulttuurin yleissuunnitelma, jonka pohjalta Saaristokaupunkia rakennetaan hyväksi asumisen kulttuuriympäristöksi. Taiteen kaava ohjaa kaupungin normaalia rakentamista ja kehitystyötä, mutta lisäksi sen pohjalta toteutettavilla Saaristogalleria-organisaation taideprojekteilla tuodaan suunnitteluun ja toteutukseen ulkopuolista rahoitusta, resursseja ja yhteistyökumppaneita. Taiteen kaava lisää asukkaiden mahdollisuutta vaikuttaa ympäristönsä kehitykseen. Ennen kaikkea se antaa suuntaviivat **Saaristokaupungin hengen** mukaisen taiteen toteuttamiseksi ja **saaristokaupunkikulttuurin** luomiseksi.

Taiteen kaava muodostuu selosteesta ja kartoista. Se on inventointi kulttuurillisesta nykytilasta sekä visio taiteellisista ja kulttuurillisista mahdollisuuksista. Sillä tunnistetaan kulttuuriympäristön muodostumisen elementit; kulttuurihistoria, oleva kaunis luonto, tulevat rakennukset ja rakennelmat sekä maastorakenteet ja viheralueet. Siinä esitetään paikat erilaiselle visuaaliselle taiteelle kuvataiteesta muotoilun kautta arkkitehtuuriin. Siinä myös näytetään esittävän taiteen paikat.

Taiteen kaava on interaktiivinen työkalu

Perinteisen painetun julkaisun lisäksi Taiteen kaavan varsinainen muoto on sähköinen ”käyttöliittymä” Kuopion kaupungin sisäisessä intranetissä, jossa se on kaikkien kaupungin työntekijöiden käytettävissä ja kehitettävissä. Kukin käyttäjä voi antaa kaavaan palautteensa ja projekti-ideansa suoraan sähköisinä viesteinä, joiden pohjalta se päivitetään kuukausittain.

Taiteen kaava sijoitetaan myös Saaristokaupungin Internet-sivuille, jotta kuka tahansa voi helposti tutustua siihen ja halutessaan osallistua koko alueen kehitykseen antamalla palautetta. Se kannustaa myös omakotitorakentajia mukaan oman kotinsa tai asuinalueensa rakentamiseen ja kehittämiseen prosenttiperaatteen mukaisesti. Saaristogalleria voi tuottaa esimerkiksi pienen asuinalueen yhteisen taideteoksen tai valaisuhankkeen.

Saaristokaupungin henki

Saaristokaupunki on luonnonläheinen, turvallinen, kaunis, valoisa, puhdas ja terveellinen. Saaristokaupunki sijaitsee lähellä Kuopion keskustaa ja rakentuu kaupunkimaisesti saaristolaiseen maisemaan veden äärelle, metsien lomaan. Alueen ominaisia piirteitä ovat voimakkaasti kumpuileva maasto, jota luode-kaakko-suuntaiset lahdet ja kanavat halkovat sekä kauniit näkymät sisämaan järvimaisemaan. Saaristokaupungin peruselementtejä ovat vesi, kallio ja metsät sekä väreinä sininen ja valkoinen. Alueen historiaan kuuluvat pappilan torpat, huvilat ja Suomen sodan taistelupaikat sekä vanha asuin- ja viljelykulttuuri. Alueelta löytyy erämaahenkisiä rakentamattomia jyrkkiä kallioselänteitä ja karuja kivikoita sekä toisaalta reheviä lehtoja. Luonnon rikkaudesta kertovat myös alueella viihtyvät rauhoitetut liito-oravat.

Yhteinen henki läpäisee koko Saaristokaupungin, mutta silti kullakin aluekokonaisuudella tulee olla omat ominaispiirteensä, joita vahvistetaan osana Saaristokaupunkikulttuurin moninaisuutta. Ominaispiirteet pohjautuvat olevaan luontoon ja alueen historiaan. Kaavat, kaavamääräykset, rakennustapaohjeet sekä Taiteen kaava antavat ohjeita siihen, miten ja mihin suuntaan näitä ominaispiirteitä vahvistetaan ja jalostetaan rakentamisen ja taiteen avulla. Saaristokaupungissa uskalletaan myös kokeilla jotain uutta, rikkoo perinteisiä rajoja ja tehdä koerakentamista.

Saaristokaupunkikulttuuri

Saaristokaupunkikulttuuri muodostuu pienien saaristokaupungin hengen mukaisien osien summana. Historia, kaunis luonto ja erityisesti vesistöt ovat oleellinen osa sitä. Aluetta rakennetaan niin, että rakennettu ympäristö muodostaa harmonisen kokonaisuuden olevan luonnon kanssa. Näkyvät järvelle ja järveltä ovat tärkeitä. Niitä vahvistetaan laadukkaalla rakentamisella ja niiden erityisyyttä jalostetaan liittämällä niihin taidetta. Sillat ja Keilankanava ovat tärkeä osa Saaristokaupungin identiteettiä. Keilankannan tori ympäyrämuunnoksineen on Saaristokaupungin keskus ja siten kaupunkikulttuurin painopistealue. Asuinheimien keskukset – aukiot – ovat tärkeitä julkisia kaupunkitiloja. Saaristokaupungin hengen on tunnettava myös asuinpihoilla laadukkaana rakennettuna ympäristönä ja yhteytenä ympäröivään luontoon.

Elävän kaupunkikulttuurin muodostumiseksi on säilytettävä ja rakennettavia luontevia ja miellyttäviä ihmisten kohtaamispaikkoja – kaiken ikäisille. Lisäksi kaupunkikulttuuriin oleellisena osana kuuluvat esittävät taiteet. Puistokonsertit, kesä- ja katuteatteri ja erilaiset tapahtumat toreilla ja julkisissa tiloissa ovat sitä.

Monipuolinen ja harkittu valaistus on tärkeä osa viihtyisyyttä ja kauneutta. Saaristokaupungin julkisten tilojen varusteiden, kalusteiden ja rakennelmien on oltava laadukkaat ja koko alueelle sijoittuvina ne parhaimmillaan vahvistavat Saaristokaupungin identiteettiä.

Taiteen Kaavan toteuttaminen

Taiteen kaava ohjaa kaupungin normaalia suunnittelua ja toteutusta laaja-alaisesti aina kaavoituksesta rakennushankkeisiin. Jotta kaava toteutuisi myös julkisten rakennusten ulkopuolella, tulisi kaupunginhallituksen vuonna 2004 tekemää rakennushankkeisiin kohdistuvaa prosenttitaideperiaatetta laajentaa koskemaan myös puisto- ja katurakentamista.

Lisäksi Taiteen kaava luo ohjeistuksen ja ideapankin Saaristogallerialle. Hyvän asumisen kulttuuriympäristö – hankesuunnitelman mukaisesti normaalin kaupungin toiminnan lisäksi taide- ja kulttuuriympäristöä toteutetaan laajan yhteistyön avulla, jossa Saaristogalleria-organisaatio koordinoi ja tuottaa taideprojekteja. Prosenttitaideprojekteiksi voidaan valita myös muiden rakennuttajien ja rakennusurakoitsijoiden rakennushankkeisiin liittyviä taide- ja valaisuhankkeita sekä kokeellisen arkkitehtuurin hankkeita, jos ne täyttävät niille asetetut laatuvaatimukset.

Saaristogallerian projektien pitää olla:

- taiteellisesti korkeatasoisia
- paikan identiteettiä vahvistavia
- hyvää kulttuuriympäristöä luovia
- Saaristokaupungin hengen mukaisia
- kansallisesti ja kansainvälisesti kiinnostavia
- niiden vastuulliset tekijät ovat alan ammattilaisia (taideprojekteissa ammattitaiteilijoita)
- kestäviä (jos ei ole kyse tapahtumasta, työpajasta, performanssista, demonstraatiosta tai muusta lyhytaikaiseksi suunnitellusta teoksesta tai hankkeesta) sekä
- kaikille avoimia.

Suunnittelun ja rakentamisen on oltava laadukasta ja Saaristokaupungin hengen mukaista. Laadukkaan ja kestävä lopputuloksen aikaansaamiseksi taideprojekteissa käytetään vain ammattitaiteilijoita.

Rakentamisen, taiteen ja ympäristön laatu paranevat

Taiteen kaavan yhtenä tavoitteena on vahvistaa kulttuurialan yritysten ja taiteilijoiden työllisyyttä ja toimintaedellytyksiä sekä kehittää ammattitaitoa. Muun muassa Saaristogalleria-hankkeen avulla taiteilijat ja kulttuurialan ammattilaiset sekä muut erikoisosaajat saadaan mukaan kaupungin kehittämisen ja rakentamisen yhteistyöverkostoon. Yhteistyömuodot kehittyvät ja taiteilijoiden ammattitaito saadaan prosessiin mukaan jo hankkeiden suunnitteluvaiheessa, suunnittelutiimin jäsenenä. Kulttuurin merkitys yhteiskunnan hyvinvoinnin kohentamisessa korostuu ja taiteen sekä kulttuurialan tekijöiden arvostus kasvaa samalla, kun rakentamisen, taiteen ja ympäristön laatu paranevat.

Saaristokaupungin tärkeimmät lähitulevaisuuden kehittämiskohteet

Saaristokaupungin tärkeimpiä lähitulevaisuuden kehittämiskohteita ovat Keilankanava ja silta, Saaristokatu portteineen, Keilankannan tori ja keskustan rakennukset sekä Lehtoniemen helmiaukiot bussipysäkkeineen ja reunustavine rakennuksineen. Taide ja laadukas suunnittelu on itsestään selvä osa julkisten rakennusten toteutusta, mutta niiden tulee olla sitä myös kaikessa muussa talosuunnittelussa. Luonnonympäristön osalta vesialueet - erityisesti lahdet - ja virkistysalueiksi kaavoitettavat luonnontilaiset alueet sekä muut maisemalliset solmukohdat ovat potentiaalisia taiteen sijoituspaikkoja ja oleellinen osa muodostuvaa kulttuurimaisemaa. Muun muassa puistojen ja katualueiden rakentamisessa avautuvat laajat mahdollisuudet taiteilijoiden ja muiden luovan toimiala ammattilaisten mukanaololle suunnittelutiimin jäsenenä. Asuntomessut 2010 tulevat olemaan Saaristokaupungin kannalta todella merkittävä näytön paikka. Silloin nähdään kuinka hyvin kulttuurinen näkökulma on otettu huomioon kaikessa yhteiskunnallisessa päätöksenteossa myös rakentamisessa ja kuinka esteettistä ja ainutlaatuista kulttuuriympäristöä on saatu aikaiseksi.

Taiteen kaavan rakenne

Taiteen kaavakartassa esitettyjen kirjainsymbolien selitykset löytyvät aakkosjärjestyksessä tämän selostuksen lopusta. Nämä taiteen ja kulttuurin kannalta tärkeät paikat on jaoteltu aihealueittain esittävän taiteen paikkoihin, historiallisiin kohteisiin, kaupparakennuksiin, leikkipaikkoihin, maastorakenteisiin, liito-orava-alueisiin, näköalapaikkoihin, tärkeisiin rakennuksiin, siltoihin ja tärkeisiin rakennelmiin, vesialueisiin, joihin voi sijoittaa taidetta, ulkoilu- ja liikunta-alueisiin sekä valaisukohteisiin. Aluekokonaisuuksista esitetään laajempi määrittely kohdassa Aluekokonaisuudet. Selostuksen lopusta löytyy myös esittely Taiteen kaavan projekti-ideoista.

Aluekokonaisuudet

Saaristokaupunkia on seuraavassa tarkasteltu luonnonmuotojen, tulevan kulttuuriympäristön luonteen ja ihmisen luonnollisen hahmottamiskyvyn mukaisina aluekokonaisuuksina. Yleisen aluekuvauksen lisäksi on määriteltä kunkin alueen kulttuuriympäristön muodostumisen elementit ja taiteen paikat.

Alue 1: Saaristokadun osuus välillä Siikaniemi – Käränkä

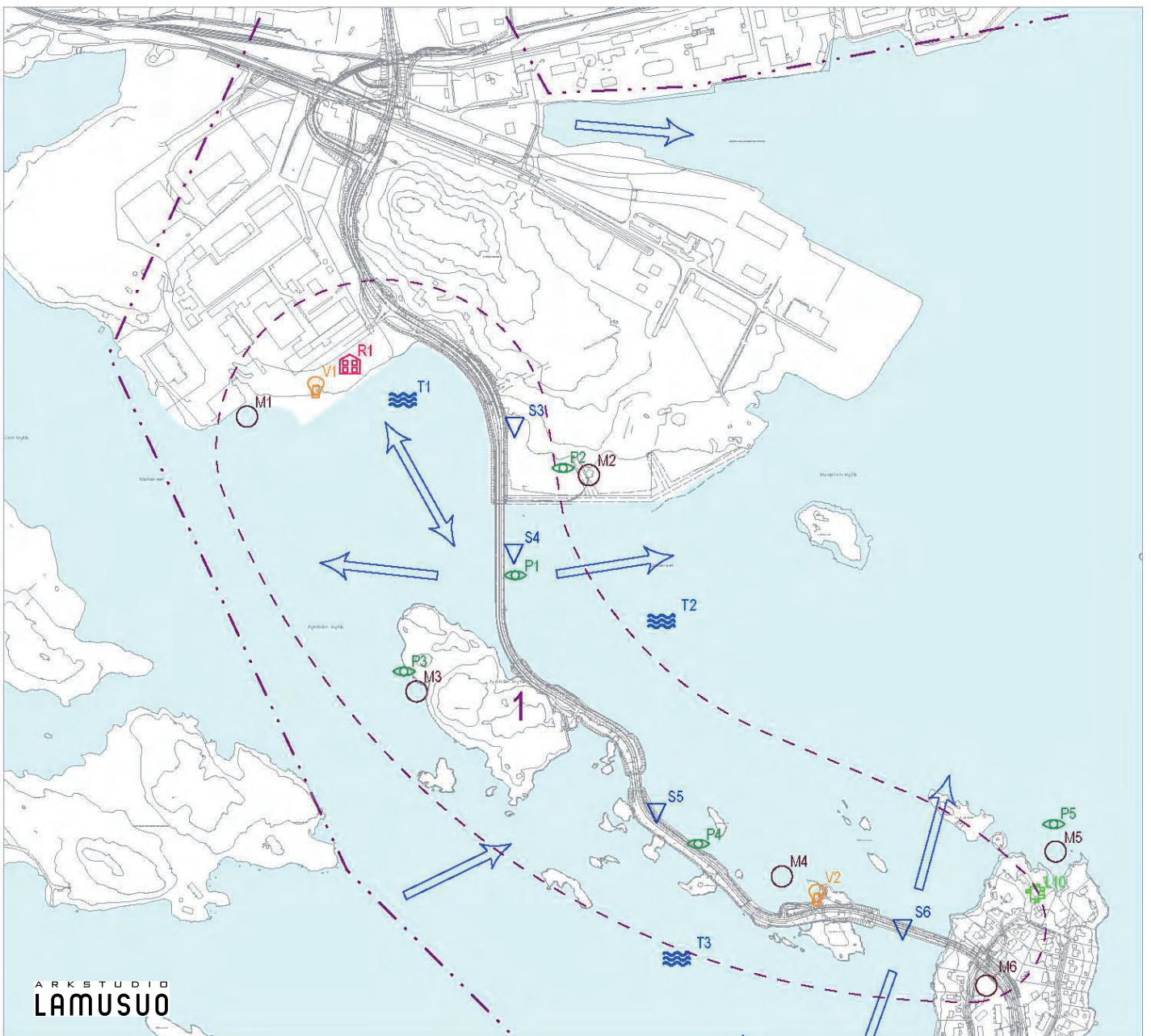
Alue on yksi Saaristokaupungin tärkeimmistä tunnusmerkeistä. Tämä noin kaksi kilometriä pitkä Saaristokadun osuus muodostuu neljän sillan ja pengertien ketjusta, joka kulkee luonnonkauniin vesistöalueen läpi sivuten useita pikkusaaria. Katu toteutetaan maisemakatuna ja siihen liittyvistä pikkusaarista muodostuu uusi ulkoilu- ja vapaa-ajanalue, Saaristopuisto.

Tämän alueen kulttuuriympäristön muodostumisen elementit ja taiteen paikat:

- miellyttävät oleskelu- ja levähdysalueet ja rakennelmat
- ympäristötaideteokset kadun varrelle, oleskelualueille, saariin ja vesialueille
- siltojen ja saarien "nimeäminen" esimerkiksi taideteoksien avulla
- Pölhön ja Korkeasaaren portit
- pimeän ajan viihtyisyyden parantaminen kohdevalaistuksella (sillat, saaret, vesi)

Merkintöjen selitykset:

-  Esittävän taiteen paikat
-  Historia
-  Kaupparakennukset
-  Leikkipaikat
-  Maastorakenteet
-  Liito-orava alueet
-  Näköalapaikat
-  Tärkeät rakennukset
-  Sillat ja tärkeät rakennelmat
-  Vesialue, johon voi sijoittaa taidetta
-  Ulkoilu ja liikunta
-  Valaisukohteet
-  Tärkeät näkömälinjät
-  Tärkeät aluekokonaisuudet
-  Tarkastelualueen raja
-  Kaupungin osat



Alue 2: Lehtoniemen ”helminauha”

Lehtoniemen kokoojakatu sitoo yhteen tiiviiden kerrostaloryhmien muodostamat asuntohelmet kaupunkirakennustaiteelliseksi tilasarjaksi. Kullakin helmellä on omat ominaispiirteensä ja julkinen keskuksensa, jolla myös bussipysäkit sijaitsevat. Asuinkerrostalojen pihapiirit ovat turvallisia ja avautuvat helmiä ympäröivään luontoon.

Tämän alueen kulttuuriympäristön muodostumisen elementit ja taiteen paikat:

- helmien keskusaukiot
- bussipysäkit
- miellyttävät ja turvalliset piha-alueet
- välitön yhteys luontoon
- näkymät vesialueille
- asuinkerrostalojen arkkitehtuuri ja niihin liittyvä taide
- ympäristötaideteokset aukioille ja pihaille
- pimeään ajan viihtyisyyden parantaminen kohdevalaistuksella (talot, aukiot, luontoelementit)

Alue 3: Kaivannonlahti ja kannas

Tällä kohdin Saaristokatu kulkee Kaivannonlahden ja Jynkänlahden välistä kapeaa kannasta pitkin, josta avautuvat kauniit järvimaisemat molempiin suuntiin. Alue on merkittävä ja herkkä osa Saaristokatua ja sen kulttuuriympäristön laatuun on kiinnitettävä erityistä huomiota.

Tämän alueen kulttuuriympäristön muodostumisen elementit ja taiteen paikat:

- miellyttävät oleskelu- ja pysähdysalueet ja laiturirakennelma
- kannakselle tulevien rakennusten arkkitehtuuri
- kannakselle tuleviin rakennuksiin liittyvä taide
- kannaksen läpi menevä kanava-rumpurakennelma
- ympäristötaideteokset kadun varrelle, oleskelualueille ja vesialueille (kanavaan)
- Kaivannonlahden portti
- pimeään ajan viihtyisyyden parantaminen kohdevalaistuksella (rakennukset, kanava, vesi)

Alue 4: Lehtoniemen keskuspuisto ja Kuikkalampi

Lehtoniemen keskellä kulkeva laakso muodostuu alueen asukkaiden viihtyisäksi ulkoilu- ja ajanvietepuistoksi, jonka sydämenä on kaunis Kuikkalampi. Kevyen liikenteen reitit kulkevat tämän puiston läpi aina Matkusniemen kärjestä Kaivannonlahdelle asti. Kultakin asuinhelmetä on lyhyt matka keskuspuistoon.

Tämän alueen kulttuuriympäristön muodostumisen elementit ja taiteen paikat:

- kaunis luonto (Kuikkalampi, metsät ja kalliot)
- miellyttävät ulkoilu- ja oleskelualueet
- esittävän taiteen paikat (Kuikkalampi, kesäteatteri, puistokonsertit)
- ympäristötaideteokset Kuikkalammelle ja kevyen liikenteen reittien varsille
- pimeään ajan viihtyisyyden parantaminen kohdevalaistuksella (Kuikkalampi, kalliot, suuret puut)

Aluekokonaisuus 2: Lehtoniemen helminauha

Aluekokonaisuus 3: Kaivannonlahti ja kannas

Aluekokonaisuus 4: Lehtoniemen keskuspuisto ja Kuikkalampi

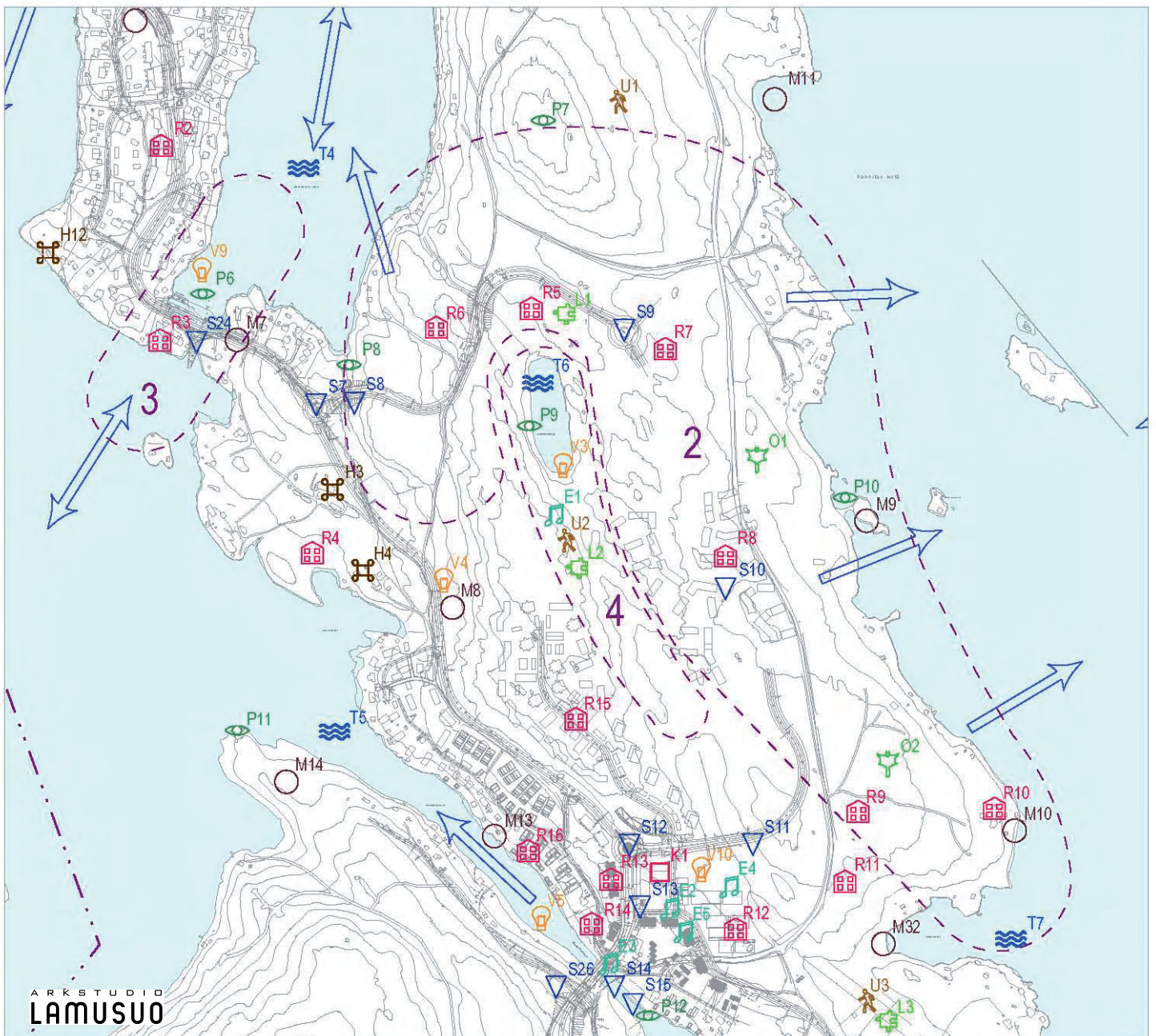
TAITEEN KAAVA

Taiteen ja kulttuurin yleissuunnitelma
Kuopion Saaristokaupunki

4.4.2007

Merkintöjen selitykset:

-  Esittävän taiteen paikat
-  Historia
-  Kaupparakennukset
-  Leikkipaikat
-  Maastorakenteet
-  Liito-orava alueet
-  Näköalapaikat
-  Tärkeät rakennukset
-  Sillat ja tärkeät rakennelmat
-  Vesialue, johon voi sijoittaa taidetta
-  Ulkoilu ja liikunta
-  Valaisukohteet
-  Tärkeät näkymälinjat
-  Tärkeät aluekokonaisuudet
-  Tarkastelualueen raja
-  Kaupungin osat



Alue 5: Matkusniemen lähiliikunta-alue ja Niittylahti

Lehtoniemen keskuspuiston kaakkoispään peltoalueille rakennetaan Matkusniemen lähiliikuntapuisto. Puiston välittömään läheisyyteen sijoittuvat Keilankannan koulu ja päiväkoti. Laguunimaisen Niittylahden pohjukkaan tulee myös Matkusniemen veneranta.

Tämän alueen kulttuuriympäristön muodostumisen elementit ja taiteen paikat:

- ympäristöön sopeutetut liikunta-alueet, rakennelmat ja rakennukset
- kaunis luonto (Niittylahti ja rannat)
- esittävän taiteen paikat (pelikentät katsomoineen)
- ympäristötaideteokset osana puistorakenteita ja Niittylahteen
- pimeän ajan viihtyisyyden parantaminen kohdevalaistuksella (ympäröivät rakenteet ja luontoelementit)

Alue 6: Keilankannan keskusta ja tori

Keilankannan tori on Saaristokaupungin keskus. Se on merkittävin julkinen kaupunkitila ja sen ympärille sijoittuvat alueen tärkeimmät palvelut ja julkiset rakennukset. Siten se on myös Saaristokaupunkikulttuurin ja taiteen keskeisin painopistealue.

Tämän alueen kulttuuriympäristön muodostumisen elementit ja taiteen paikat:

- urbaani ja pienimittakaavainen tori
- torin hulevesiallas, laadukkaat materiaalit ja varusteet
- bussipysäkki
- koulurakennuksen arkkitehtuuri
- palvelutalon ja asuinkerrostalojen arkkitehtuuri
- kaupparakennuksen arkkitehtuuri
- rakennuksiin liittyvä taide
- ympäristötaideteokset katutilaan ja torille / esim. hulevesialtaaseen liittyen
- näkymät Kallavedelle
- pimeän ajan viihtyisyyden parantaminen kohdevalaistuksella (ympäröivät rakennukset taideteoksineen ja torin taideteokset)

Alue 7: Keilankannan kanava ja silta

Keilankannan kanava, silta ja "siltavahtitalot" tulevat olemaan tärkeimpiä Saaristokaupungin tunnusmerkkejä. Tällä kohdoin rakennettu ympäristö voimallisesti muokkaa kaukomaisemaa ja toisaalta tuo ihmiset saaristolaismaiseman äärelle. Tämä alue on maalla ja vedellä liikkumisen solmukohta. Kanavarannan tonttien tehokas täydennysrakentaminen ja toisaalta liito-oravien pesimäalueiden rauhoittaminen luovat ainutlaatuisen jännitteen luonnon ja rakennetun ympäristön välille.

Tämän alueen kulttuuriympäristön muodostumisen elementit ja taiteen paikat:

- luonnon ja rakennetun ympäristön herkkä sopusointu
- ympäristötaideteokset kanavaan ja siltaan liittyen
- laivalaituri
- "rantatori"
- sillan ja kanavan arkkitehtuuri
- siltavahtitalojen arkkitehtuuri
- taideteokset rakennuksiin liittyen
- näkymät Kallavedelle ja Jynkänlahdelle
- näkymä alueelle (vedeltä, rannoilta)
- esittävän taiteen paikka "sillan alla"
- pimeän ajan viihtyisyyden parantaminen kohdevalaistuksella (silta, kanava, kallio ja siltavahtitalot taideteoksineen)

Aluekokonaisuus 5: Matkusniemen lähiliikuntapuisto ja lahti

Aluekokonaisuus 6: Keilankannan keskusta ja tori

Aluekokonaisuus 7: Keilankannan kanava ja silta

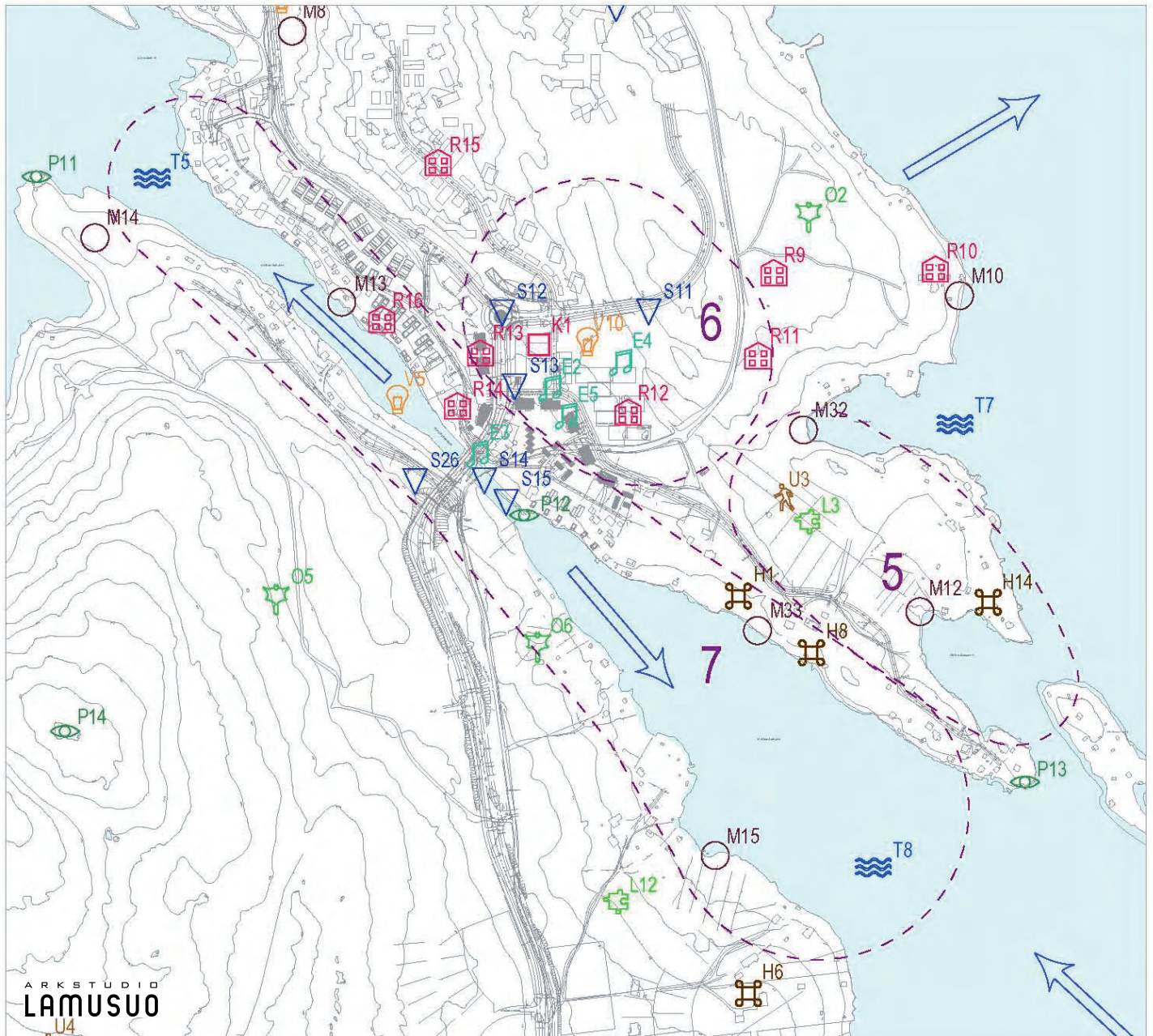
TAITEEN KAAVA

Taiteen ja kulttuurin yleissuunnitelma
Kuopion Saaristokaupunki

4.4.2007

Merkintöjen selitykset:

-  Esittävän taiteen paikat
-  Historia
-  Kaupparakennukset
-  Leikkipaikat
-  Maastorakenteet
-  Liito-orava alueet
-  Näköalapaikat
-  Tärkeät rakennukset
-  Sillat ja tärkeät rakennelmat
-  Vesialue, johon voi sijoittaa taidetta
-  Ulkoilu ja liikunta
-  Valaisukohteet
-  Tärkeät näkymälinjat
-  Tärkeät aluekokonaisuudet
-  Tarkastelualueen raja
-  Kaupungin osat



Alue 8: Pölläkänlahti

Saavuttaessa Saaristokaupunkiin Petosen suunnasta Lehtoniementietä pitkin on Pölläkänlahti ensimmäinen kontakti ”saaristolaismaisemaan”. Lisäksi tämän laaksopainanteen merkitystä saaristokaupunkikulttuurin kannalta vahvistaa laaksoon jo rakennetut koulu ja päiväkoti.

Tämän alueen kulttuuriympäristön muodostumisen elementit ja taiteen paikat:

- avautuva laaksomaisema lahdelle
- Aurinkorinteen koulu ja piha sekä niihin liittyvät taideteokset
- Pölläkänlahden päiväkoti ja piha sekä niihin liittyvät taideteokset
- esittävän taiteen paikat koulussa ja päiväkodissa
- ympäristötaideteokset Pölläkönlahteen
- pimeän ajan viihtyisyyden parantaminen kohdevalaistuksella (koulu, päiväkoti, taideteokset ja kaakossa siintävä Pölläkänsalmen silta)

Alue 9: Läntiset portit

Saavuttaessa lännestä Saaristokaupungin raja kulkee sisämaassa ilman luonnollisia viitteitä saaristolaisuudesta. Läntiset portit muodostuvatkin kolmen risteysalueen sarjasta.

Tämän alueen kulttuuriympäristön muodostumisen elementit ja taiteen paikat:

- risteysalueiden läheisyydessä olevien rakennusten arkkitehtuuri ja niihin liittyvä taide
- kadun Saaristokaupungin puoleinen reuna (puisto, rakennukset)
- risteysalueiden erityisluonnetta Saaristokaupungin portteina vahvistetaan taiteen keinoin
- pimeän ajan viihtyisyyden parantaminen kohdevalaistuksella (mahdolliset porttirakennelmat, metsänreuna, läheiset rakennukset ja taideteokset)

Aluekokonaisuus 8: Pölläkänlahti

Aluekokonaisuus 9: Läntiset portit

TAITEEN KAAVA

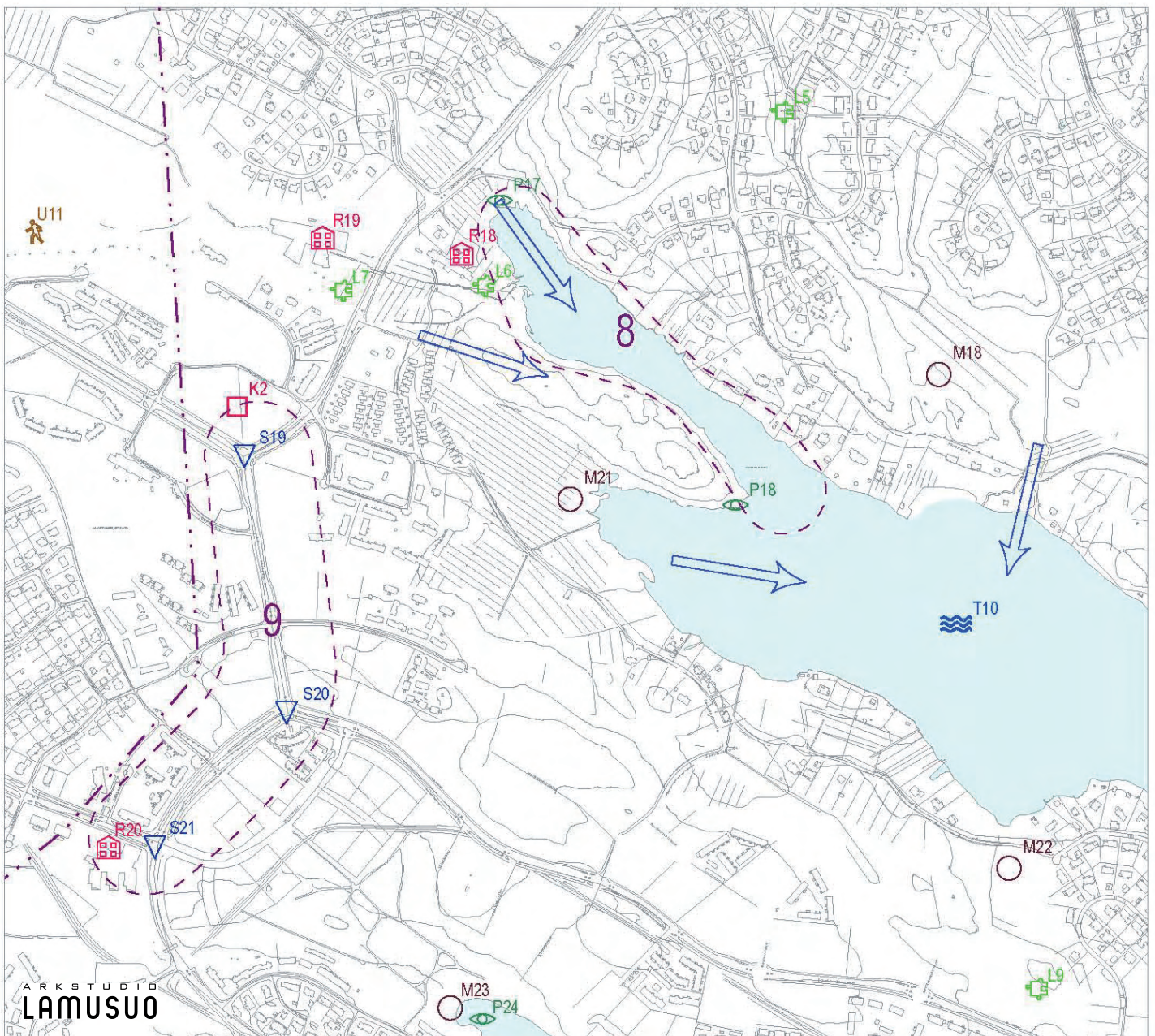
Taiteen ja kulttuurin yleissuunnitelma

Kuopion Saaristokaupunki

4.4.2007

Merkintöjen selitykset:

-  Esittävän taiteen paikat
-  Historia
-  Kaupparakennukset
-  Leikkipaikat
-  Maastorakenteet
-  Liito-orava alueet
-  Näköalapaikat
-  Tärkeät rakennukset
-  Sillat ja tärkeät rakennelmat
-  Vesialue, johon voi sijoittaa taidetta
-  Ulkoilu ja liikunta
-  Valaisukohteet
-  Tärkeät näkymälinjat
-  Tärkeät aluekokonaisuudet
-  Tarkastelualueen raja
-  Kaupungin osat



Alue 10: Pölläkänsalmen silta lähialueineen

Pölläkänsalmen silta tullaan rakentamaan hyvin tärkeään maisemalliseen solmukohtaan. Tällä kohdin Pölläkänlahti liittyy Leppälahteen ja Savolanniemeltä siirrytään Rautaniemeen. Silta tulee toimimaan myös Pölläkänlahdelta katsottaessa ”porttina väljemmille vesille”. Leppälahden laguunimainen luonne pääsee oikeuksiinsa juuri tältä sillalta katsottaessa.

Tämän alueen kulttuuriympäristön muodostumisen elementit ja taiteen paikat:

- sillan arkkitehtuuri ja siihen liittyvä taide
- näkymät Pölläkänlahdelle ja Leppälahdelle
- näkymät sillalle ja salmelle
- ympäristötaideteokset lahdille ja salmeen
- pimeän ajan viihtyisyyden parantaminen kohdevalaistuksella (silta, salmen rannat ja taideteokset)

Alue 11: Tervalampi ja laaksopainanne

Tervalampi on Rautaniemen ainut sisälampi. Yhdessä Kallaveden kurottuvan laaksopainanteen kanssa se muodostaa herkän maisemakokonaisuuden ja ulkoilualan.

Tämän alueen kulttuuriympäristön muodostumisen elementit ja taiteen paikat:

- laaksomaisema lampineen
- Tervalammen kosteikkopuisto
- laakson poikki menevän Saunaniementien maisemaan sovittaminen (silta / rumpu) mahdollisesti myös ympäristötaiteen keinoin
- uimapaikka Kallaveden rannalla
- näkymät Kallavedelle ja Tervalammelle
- ympäristötaideteokset Tervalampeen tai rannalle
- pimeän ajan viihtyisyyden parantaminen kohdevalaistuksella (lampi ja taideteokset)

Aluekokonaisuus 10: Pölläkängsalmen silta lähialueineen

Aluekokonaisuus 11: Tervalampi ja laaksopainanne

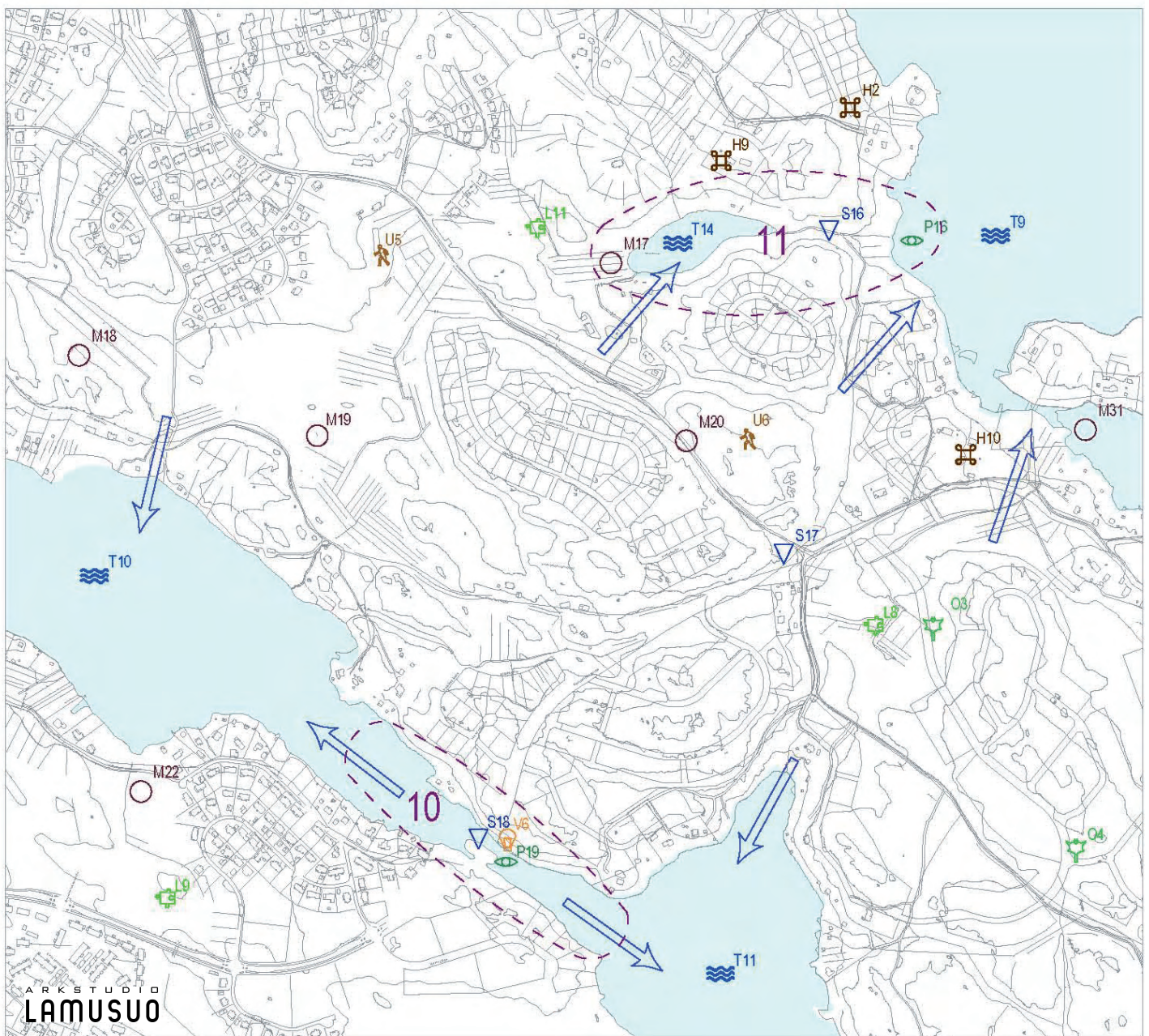
TAITEEN KAAVA

Taiteen ja kulttuurin yleissuunnitelma
Kuopion Saaristokaupunki

4.4.2007

Merkintöjen selitykset:

-  Esittävän taiteen paikat
-  Historia
-  Kaupparakennukset
-  Leikkipaikat
-  Maastorakenteet
-  Liito-orava alueet
-  Näköalapaikat
-  Tärkeät rakennukset
-  Sillat ja tärkeät rakennelmat
-  Vesialue, johon voi sijoittaa taidetta
-  Ulkoilu ja liikunta
-  Valaisukohteet
-  Tärkeät näkymälinjat
-  Tärkeät aluekokonaisuudet
-  Tarkastelualueen raja
-  Kaupungin osat



Alue 12: Pirttilahti

Eteläisin Saaristokaupungille ominaisista luoteis-kaakko-suuntaisista lahdista on Pirttilahti. Lahdenpohjukkaan muodostuvasta Pirttilahden puistosta asti avautuu kaunis saaristolaismaisema Kallavedelle.

Tämän alueen kulttuuriympäristön muodostumisen elementit ja taiteen paikat:

- rantapuisto
- rannan rakenteet ja laiturit
- rantatonttien rakennusten arkkitehtuuri ja niihin liittyvä taide
- näkymä Kallavedelle ja Kallavedeltä
- pikkusaaren jalostaminen ”Taidesaareksi”
- ympäristötaideteokset puistoon tai lahdelle
- pimeän ajan viihtyisyyden parantaminen kohdevalaistuksella (lahdenpohjukan rantapuut ja pieni ”Taidesaari”)

Alue 13: Pirttiniemen satama

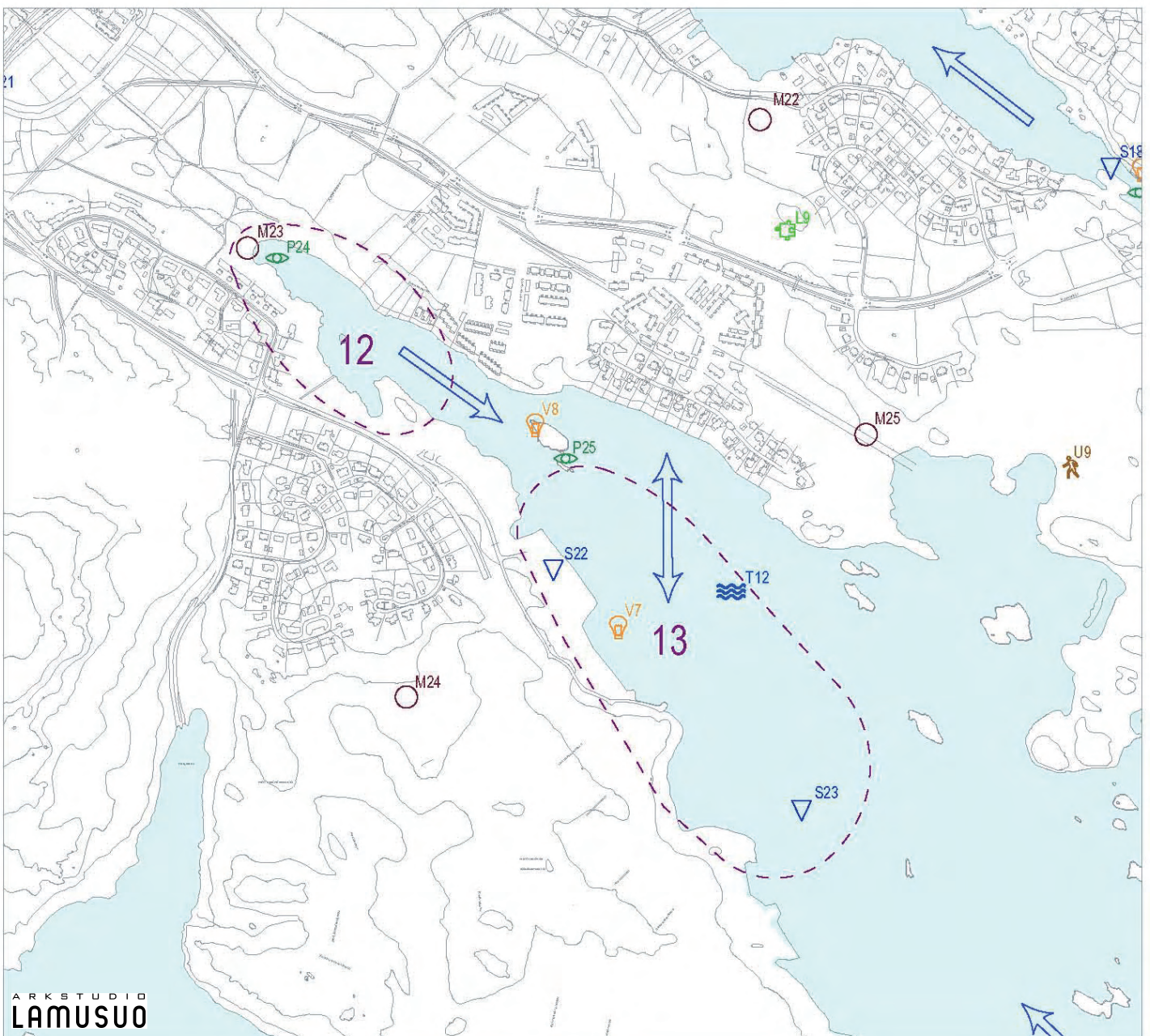
Saaristolaisuuteen kuuluu tietysti vesillä liikkuminen. Saaristokaupungin suurin venesatama rakennetaan Pirttiniemeen. Sataman erikoisuutena on kelluvien asuntojen satama-alue.

Tämän alueen kulttuuriympäristön muodostumisen elementit ja taiteen paikat:

- satama-alueen rakenteet ja rakennukset
- kelluvien asuntojen arkkitehtuuri
- satamaan liittyvä taide
- ympäristötaideteokset lahdelle ja aallonmurtajille
- pimeän ajan viihtyisyyden parantaminen kohdevalaistuksella (satamarakenteet, laivojen mastot, aallonmurtajat)

Merkintöjen selitykset:

- Esittävän taiteen paikat
- Historia
- Kaupparakennukset
- Leikkipaikat
- Maastorakenteet
- Liito-orava alueet
- Näköalapaikat
- Tärkeät rakennukset
- Sillat ja tärkeät rakennelmat
- Vesialue, johon voi sijoittaa taidetta
- Ulkoilu ja liikunta
- Valaisukohteet
- Tärkeät näkymälinjat
- Tärkeät aluekokonaisuudet
- Tarkastelualueen raja
- Kaupungin osat



Alue 14: Könösenlahti ja kannas

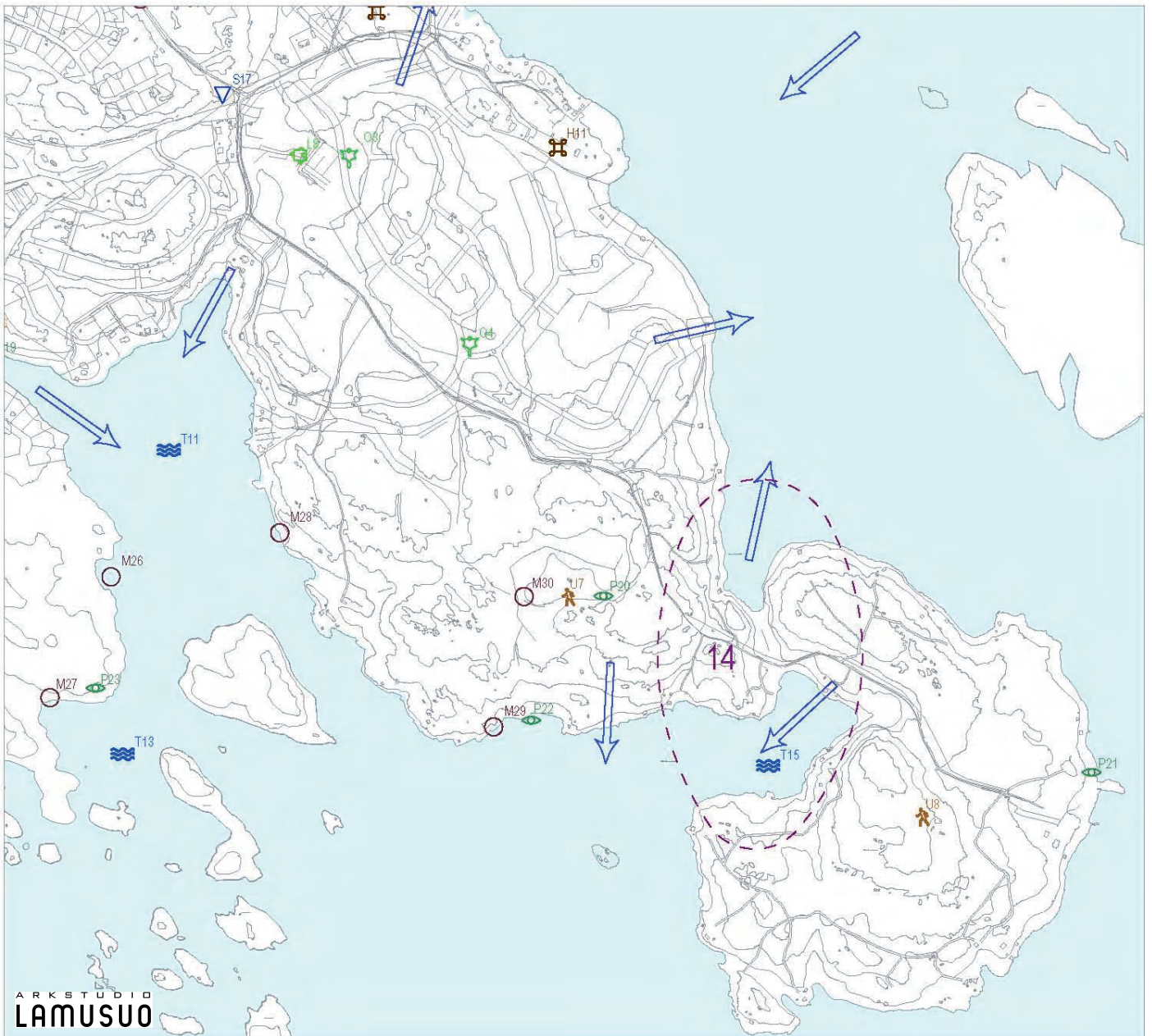
Könösenlahti ja Säyneenmatalan lahdukka työntyvät Rautaniemeen erottaen siitä Rautoniemen. Väliin jää matala kannas, joka muodostaa yhdessä lahtien kanssa maisemallisen solmukohdan.

Tämän alueen kulttuuriympäristön muodostumisen elementit ja taiteen paikat:

- lahdet, kalliot ja metsät
- maanlajitusalueen maastorakentaminen mahdollisesti myös ympäristötaiteen keinoin
- luonnossa liikkuminen
- näkymät vesialueille
- ympäristötaideteos Könösenlahdelle
- pimeään ajan viihtyisyyden parantaminen kohdevalaistuksella (luontoelementit, taideteokset)

Merkintöjen selitykset:

-  Esittävän taiteen paikat
-  Historia
-  Kaupparakennukset
-  Leikkipaikat
-  Maastorakenteet
-  Liito-orava alueet
-  Näköalapaikat
-  Tärkeät rakennukset
-  Sillat ja tärkeät rakennelmat
-  Vesialue, johon voi sijoittaa taidetta
-  Ulkoilu ja liikunta
-  Valaisukohteet
-  Tärkeät näkymälinjat
-  Tärkeät aluekokonaisuudet
-  Tarkastelualueen raja
-  Kaupungin osat



TAITEEN KAAVA

Taiteen ja kulttuurin yleissuunnitelma
Kuopion Saaristokaupunki

4.4.2007

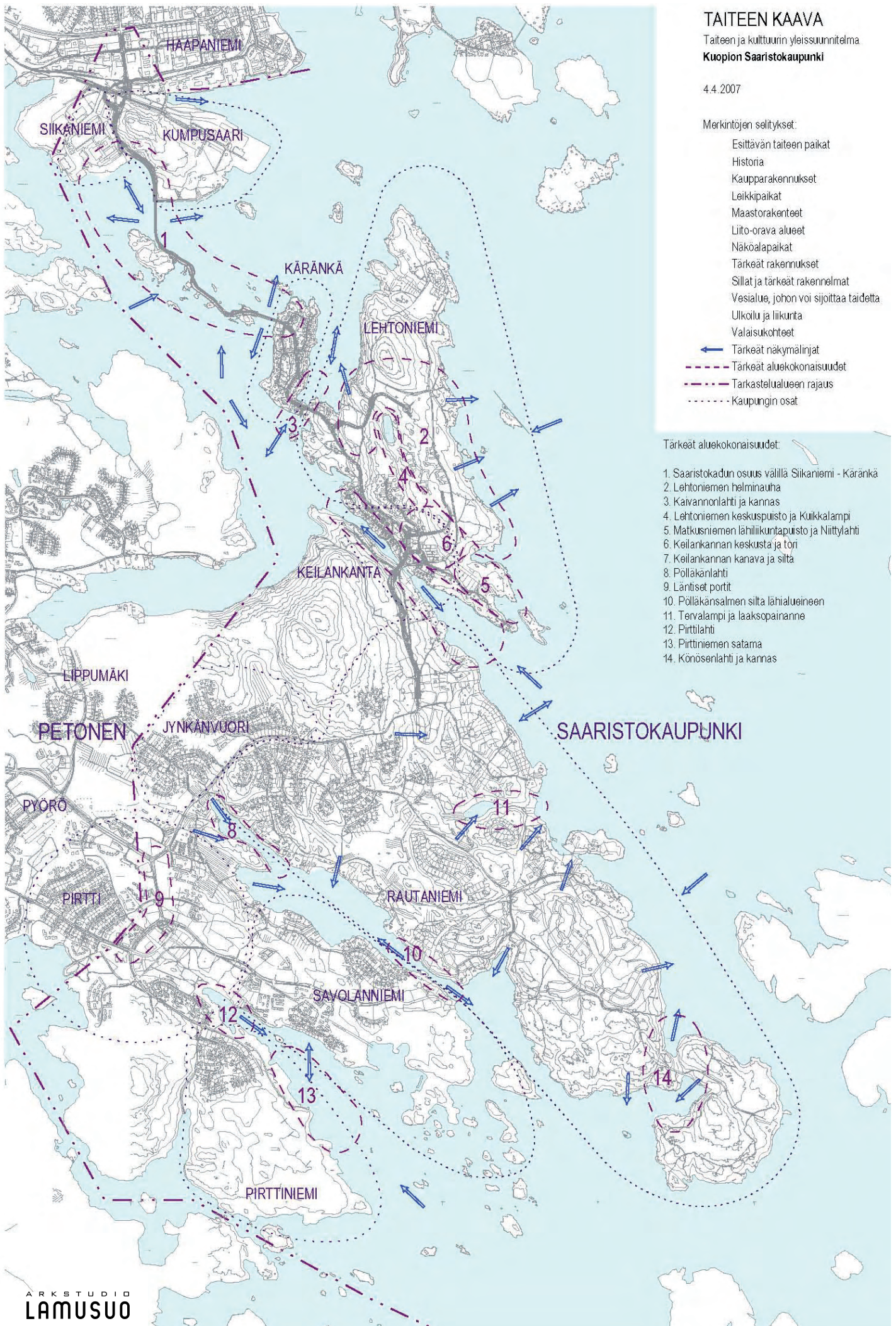
Merkintöjen selitykset:

- Esittävän taiteen paikat
- Historia
- Kaupparakennukset
- Leikkipaikat
- Maastorakenteet
- Liito-orava alueet
- Näköalapaikat
- Tärkeät rakennukset
- Sillat ja tärkeät rakennelmat
- Vesialue, johon voi sijoittaa taidetta
- Ulkoilu ja liikurita
- Valaisukohteet

- Tärkeät näkymälinjat
- - - Tärkeät aluekokonaisuudet
- - - Tarkastelualueen rajaus
- Kaupungin osat

Tärkeät aluekokonaisuudet:

1. Saaristokadun osuus välillä Siikaniemi - Käränkä
2. Lehtoniemen helminauha
3. Kaivannonlahti ja kannas
4. Lehtoniemen keskuspuisto ja Kuikkalampi
5. Matkusniemen lähiliikuntapuisto ja Niittylahti
6. Keilankannan keskusta ja tori
7. Keilankannan kanava ja silta
8. Pölläkänlahti
9. Läntiset portit
10. Pölläkänsalmen silta lähialueineen
11. Tervalampi ja laaksopainanne
12. Pirttilahti
13. Pirttiniemen satama
14. Könösenlahti ja kannas



Taiteen kaavan projekti-ideoita

Kaupungin prosenttihankkeet

Saaristogalleria on aina mukana kaupungin omiin rakentamishankkeisiin liittyvien prosenttitaideprojektien toteutuksessa Saaristokaupungin alueella. Saaristokaupungin ensimmäinen prosenttiperiaatteen mukainen taidehanke on valmistunut Uppo-Nallen päiväkotiin 2006.

Asukkaiden galleria

Myös omakotitorakentajia kannustetaan mukaan oman kotinsa tai asuinalueensa rakentamiseen ja kehittämiseen prosenttiperiaatteen mukaisesti. Saaristogalleria voi tuottaa esimerkiksi pienen asuinalueen yhteisen taideteoksen tai valaisuhankkeen. Asukkaat voivat osallistua ammattitaiteilijoiden johdolla toteutettuihin yhteisötaideprojekteihin.

Asuntohelmien galleria

Vaikka Saaristokaupunki on imagollisesti yksi kokonaisuus, jakautuu alue maastonmuotojen ja vesistön johdosta useisiin erillisiin asuntohelmiin. Helmimäisyys on myös alueen rikkaus, joka tekee luonnollisesti kustakin asuinalueesta erilaisen. Taiteen keinoin voidaan vahvistaa kunkin asuntohelmen erityistä ominaispiirrettä.

Asuntomessut 2010

Lehtoniemen yhteen helmeen rakennetaan asuntomessualue. Asuntomessuihin liittyen Saaristogalleria tuottaa sekä taideprojekteja taloihin, piha-, puisto- ja katualueille että kokeellisen arkkitehtuurin projektin. Yhteistyötahoina ovat asuntomessuorganisaatio, rakennuttajat, kaupungin eri organisaatiot, eri materiaalin toimittajat, SAFA, jne.

Europan 8

Nuorille eurooppalaisille alle 40-vuotiaille arkkitehdeille tarkoitettu arkkitehtuurikilpailu järjestettiin Saaristokaupungin yhden asuntohelmen suunnittelualueelle. Saaristogalleria-hankkeella tuetaan kilpailusta saatavien uudistavien Saaristokaupunkilaiseen henkeen sopivien arkkitehtonisten ja kaupunkikuvallisten tavoitteiden ja ideoiden toteuttamista.

Fiktiivinen dokumenttielokuva ”Saaristokaupungin lapset”

Saaristogalleria tuottaa fiktiivisen dokumenttielokuvan tai sarjan ”Saaristokaupungin lapset”. Henkinen lähtökohta on Astrid Lindgrenin Saariston lapset -kirjoissa ja niistä tehdyissä elokuvissa. Hanke toteutuksessa käytetään paikallisia elokuva-alan ammattilaisia ja kaupungin Mediakeskusta.

Jynkän taistelun muistomerkki

Saaristokaupunkiin tehdään muistomerkki Suomen sodan Jynkän taistelulle (1808-09), Jynkänniemen painumaan haudatuille sotavainajille ja kapteeni J.S. Dunckerille.

Kallioleikkaukset ja suuret maastorakenteet

Rakentamisessa luontoon syntyvien kallioleikkausten ja suurien maastorakenteiden suunnittelussa ja toteutuksessa tiimiin otetaan mukaan taiteilijoita tai maisema-arkkitehteja. Lisäksi onnistuneita kallioleikkauksia ja muita maastonmuotoja korostetaan valaistuksella. Esim. Lehtoniemi, Käränkä, Kumpusaari.

Liito-oravien asuntomessut

Asuntomessujen 2010 yhteyteen toteutetaan Liito-oravien asuntomessut.

Luontogalleria

Saaristokaupungin tärkein olemassa oleva ominaispiirre on kaunis luonto; järvimaisemat, rannat, kumpuileva ja osittain herkkä kallioinen maaperä. Saaristogallerian pilottiprojekti etsii Saaristokaupungista olemassa olevia kauniita näkymiä, puita, kallioseinämiä ynnä muita luonnon muodostelmia ja ottaa ne esille taiteen ja/tai valaistuksen keinoin.

Moderni puukaupunki

Saaristogalleria on mukana luomassa Saaristokaupunkiin taiteen, muotoilun, valaistuksen ja arkkitehtuurin keinoin modernien puutalojen asuinalueesta taiteellisesti korkeatasoista ja viihtyisää asuinympäristöä. Yhteistyötä tehdään mm. Puusuomi-hankkeen ja rakennusliikkeiden kanssa.

Omakoti- ja rivitaloalueet

Omakoti- ja rivitaloalueiden ominaispiirteitä voidaan parantaa ottamalla suunnittelu- ja/tai toteutustiimiin mukaan taiteilija, maisema-arkkitehti tai muotoilija.

Pirttilahden Taidesaari

Saaristogalleria tuottaa Pirttilahden Taidesaaren suunnittelu- ja toteutusprojektin yhteistyössä taiteilijan / muotoilijan / maisema-arkkitehdin, alueen asukkaiden, puisto-osaston ja tilakeskuksen kanssa.

Päiväkotien ja koulujen puutarhat

Saaristogalleria tuottaa koulun ja päiväkotien pihoilta taiteilijan / maisema-arkkitehtikaksikon vetämän puutarhan suunnittelu- ja toteutusprojektin yhteistyössä koulun ja päiväkodin lasten, puisto-osaston ja tilakeskuksen kanssa. (vertaa esim. Pohjanmaan taidetoimikunnan koulupuutarhaprojekti)

Rakennusliikkeiden Galleria

Saaristogallerian pilottiprojekteiksi valitaan rakennuttajien tai rakennusurakoitsijoiden omiin rakennushankkeisiin liittyviä taide- tai valaisuhankkeita tai kokeellisen arkkitehtuurin hankkeita, kun ne täyttävät niille asetetut laatuvaatimukset. Projekteissa käytetään prosenttiperiaatetta.

Saaristokadun valot

Saaristokaupungin ja varsinkin Saaristokadun valaisun osalta käytetään valaistusalan ammattilaisia, muotoilijoita ja/tai taiteilijoita tuomaan oman ammattitaitonsa suunnitteluun ja toteutukseen. Yhteistyötä tehdään kunnallisteknisen osaston ja Kuopion Energian kanssa. Saaristokaupungin imagon kannalta julkisten tilojen valaisu ja valaisimet ovat hyvin tärkeässä osassa.

Saaristokatu ja sen Galleria

Saaristokatu siltoineen ja pengerkatuineen on erittäin merkittävässä osassa Saaristokaupungissa. Katu tulee kulkemaan erittäin herkässä luontoympäristössä ja siksi sen sovittaminen maisemaan on erittäin vaativa tehtävä. Toisaalta valmistumisen jälkeen Saaristokadulla tulee kulkemaan päivittäin paljon ihmisiä ja jokapäiväisen ympäristön esteettisyydellä on suuri merkitys ihmisten viihtymiselle. Vaikka katusuunnittelu ja toteutus ovat jo pitkällä, kadun ja siltojen jatkosuunnittelussa ja toteutuksessa käytetään taiteilijoiden, muotoilijoiden ja arkkitehtien ammattitaitoa suunnittelutiimin jäsenenä prosenttiperiaatteen mukaisesti. Lisäksi katuun liittyen voidaan järjestää Maisemagalleria-hankkeen tyyppinen kotimainen ympäristötaidekilpailu.

Saaristokaupungin Ateljeetalo

SaaristoGallerian pilottiprojektina rakennetaan Saaristokaupunkiin 3-4 ateljeehuoneiston kokonaisuus. Ateljeetalon tarkoituksena on antaa ammattikoulutuksen tai vastaavan pätevyyden saavuttaneelle taiteilijalle, muotoilijalle tai arkkitehdille työskentely- ja asumismahdollisuus Saaristokaupungissa. Vierailvat ammattilaiset tekisivät oleskelunsa aikana Saaristogallerian kautta Saaristokaupunkiin liittyvää työtä.

Ateljeehuoneisto muodostuu asunnosta (n.75 m²) ja ateljeesta (n.25 m²) ja se annetaan asumiskustannusten korvausta vastaan (sähkö + vesi) kotimaisen ammattilaisen käyttöön kolmeksi vuodeksi ja ulkomaisen vierailijan käyttöön 2-6 kuukaudeksi. Taiteenalaa ei ole rajattu.

Ateljeetalohanke kuuluu kokeellisten arkkitehtuuriprojektien joukkoon. Hankkeelle haetaan ateljeetilöiden rakentamisavustusta valtiolta. Katso 4.2.2004 julkaistu Suomen Taiteilijaseuran ateljeesäätiön asiamies Esko Vesikansan tekemä selvitys: Kuvataiteilijoiden työtilat 2003, Selvitys kuvataiteilijoiden työtiloista ja tilantarpeesta sekä tilojen lisäämisohjelma (<http://www.minedu.fi/julkaisut/kulttuuri/2004/tr02/kuvailu.html>). Yhteistyötahoina olisivat mm. Pohjois-Savon taidetoimikunta, Suomen Taiteilijaseura (Ateljeesäätiö), Suomen arkkitehtiliitto SAFA, paikalliset taiteilijaseurat ja rakennushankkeen toteuttava rakennusliike.

Saaristokaupungin huvimajat

Saaristogalleria järjestää kilpailun alueen taiteilijoille, muotoilijoille ja arkkitehdeille Saaristokaupungin huvimajoista ja uimarannan pukukopeista yhdessä puisto-osaston ja tilakeskuksen kanssa. Voittaneesta ehdotuksesta tulee Saaristokaupungin oma huvimajamalli ja pukukoppimalli. Mikäli toteutuskelpoisia ehdotuksia on useita, voidaan myös toteuttaa sarja erilaisia huvimajoja ja pukukopeja. Yhteistyötä tehdään kunnallisteknisen osaston ja tilakeskuksen kanssa.

Saaristokaupungin katu- ja puistokalusteet

SaaristoGalleria järjestää kilpailun muotoilijoille Saaristokaupungin katu- ja puistokalusteista (penkit, pollarit, roskakorit, jne.) Yhteistyötä tehdään kunnallisteknisen osaston kanssa.

Saaristokaupungin puistorakennukset

Millaisia Saaristokaupungin (leikki)puistojen rakennukset voisivat tai pitäisivät olla? ...standardoituja säilytysrakennelmia... käytännöllistä taidetta... vai siltä väliltä? Saaristogalleria tuottaa yhteistyössä päivähoitotoimen, puisto-osaston ja tilakeskuksen kanssa taiteilijan ja arkkitehdin yhteistyön avulla Saaristokaupungin omat puistorakennukset.

Saaristokaupungin puistot

Puistot ovat tärkeä osa saaristokaupunkikulttuuria. Niihin asukkaat tulevat viihtymään ja rentoutumaan tai leikkimään ja liikkumaan. Puistot ovat kohtaamispaikkoja. Taideteoksilla, ympäristötaiteella, viher- ja maastorakentamisella, varusteilla, valaisulla tai vaikkapa äänimaailmateoksilla voidaan puistojen ainutlaatuisuutta ja viihtyisyyttä korostaa. Kunnallistekninen osasto ottaa suunnittelutiimiin mukaan eri erityisalojen osaajia, kuten taiteilijoita, muotoilijoita, maisema-arkkitehteja. (Leikki-, lähiliikunta-, urheilu- tai kosteikkopuistot)

Saaristokaupungin sähkö-, puhelinkaapit ja muuntajat

Saaristokaupunkiin suunnitellaan laadukkaat sähkö-, puhelinkaappi ja muuntajamallit. Yhteistyötä tehdään kunnallisteknisen osaston, Kuopion Energian ja KPY:n kanssa.

Taidekanava ja VesiGalleria

Keilankanavaan ja sen ylittävään siltaan sekä muuallekin Saaristokaupunkia ympäröivään veteen – erityisesti lahtiin – toteutetaan Saaristogallerian useita teoksia käsittävä taidehanke.

Vedenpuhdistamo

Jätevedenpuhdistamo sijaitsee Lehtoniemen pohjoiskärjessä luoteiskaakko-suuntaisen laakson tuntumassa. Puhdistamon laajennuksessa tai jopa mahdollisessa siirrossa Salonlaen kallion sisään on otettava huomioon asutuksen rakentuminen alueen välittömään läheisyyteen.

Siikaniemen ja Kumpusaaren ranta

Siikaniemen teollisuusalue ja Kumpusaaren uusi täyttöalue muodostavat kantakaupungin rajan Saaristokaupungista tultaessa. Tästä syystä näiden alueiden suunnittelussa ja toteutuksessa on erityisesti syytä ottaa huomioon alueiden harkittu rajautuminen veteen, ihmisten vapaa liikkuminen rannassa, kaukonäkymä maisemassa ja soveltuvuus saaristokaupungin henkeen. Saaristogalleria tukee alueen rakentumista osaksi Saaristokaupungin kulttuurimaisemaa.

Taiteen kaavan kartat

Taiteen kaava kokonaisuuskartta (erillinen A2)

Aluekokonaisuuskartat 7 kpl (A4)

Pieni aluerajauskartta (A4)

Taiteen kaavan liitteet

Taiteen kaavan karttojen merkintöjen selitykset

Taiteen kohtaaminen – taulukko

Tärkeät aluekokonaisuudet

-
- 1 Saaristokadun osuus välillä Siikaniemi - Käränkä
 - 2 Lehtoniemen helminauha
 - 3 Kaivannonlahti ja kannas
 - 4 Lehtoniemen keskuspuisto ja Kuikkalampi
 - 5 Matkusniemen lähiliikuntapuisto ja Niittyalahti
 - 6 Keilankannan keskusta ja tori
 - 7 Keilankanava ja silta
 - 8 Pölläkänlahti
 - 9 Läntiset portit
 - 10 Pölläkänsalmen silta lähialueineen
 - 11 Tervalampi ja laaksopainanne
 - 12 Pirttilahti
 - 13 Pirttiniemen satama
 - 14 Könösenlahti ja kannas

**Esittävän taiteen paikat**

-
- E1 Lehtoniemen keskuspuiston kesäteatteri/Kuikkalampi
 - E2 Keilankannan tori
 - E3 Keilankannan sillanalus
 - E4 Keilankannan koulu
 - E5 Palvelutalojen salit

**Historia**

-
- H1 Keilankannan torppa. Vakituksessa asuinkäytössä. Päärakennuksen ulkovooraus on 1970-luvulta.
 - H2 Saunaniemen torppa. Vakituksessa asuinkäytössä. Tontin rakennukset on 1930-luvulta.
 - H3 Lintulahden torppa. Loma-asuntona. Vanha sortunut ulkorakennus voidaan korvata uudisrakennuksella.
 - H4 Väliharjun torppa. Vakituksessa asuinkäytössä. Päärakennus on 1800-luvulta. Laajennettu ja peruskorjattu.
 - H5 Lehtoniemen torppa. Tilalla on asuttu 1700-luvulta lähtien. Suositellaan säilytettäväksi ja korjattavaksi.
 - H6 Jaakkoniemen torppa. Tyhjiällä. Säilynyt alkuperäisessä asussa. Mahd. kulttuurimatkailukohde.
 - H7 Saviahon torppa. Vakituksessa asuinkäytössä. Hieno kokonaisuus suositellaan säilytettäväksi.
 - H8 Matkusniemen torppa. Tilalla on asuttu 1700-luvulta lähtien. Pihapiirissä on säilynyt hirsiaitta ja heinälato.
 - H9 Tervapuron torppa. Vakituksessa asuinkäytössä. Yhteys tervalammen rantaan torppaan kuuluneelle niitylle.
 - H10 Petkelrannan torppa. Tilalla on asuttu 1700-luvulta lähtien. Päärakennusta on muutettu ja korjattu.
 - H11 Haukkaniemen torppa. Vakituksessa asuinkäytössä. Päärakennusta korjattu viimeksi 1990-luvulla.
 - H12 Pitkäsén huvila 1910-luvulta pyritään säilyttämään SR3-merkinnän mukaisesti.
 - H13 Piispasen huvila, rakennettu ennen vuotta 1930.
 - H14 Huvila, rakennettu ennen vuotta 1930.

**Kaupparakennukset**

-
- K1 Keilankannan kauppa
 - K2 Pölläkänlahden kauppa

**Leikkipaikat**

-
- L1 Kuikkalammen päiväkodin pihapiiri
 - L2 Kuikkalammen korttelileikkipuisto
 - L3 Matkusniemen keskusleikkipuisto
 - L4 Upponallen päiväkodin pihapiiri
 - L5 Suolehdon korttelileikkipuisto
 - L6 Pölläkänlahden päiväkodin pihapiiri
 - L7 Aurinkorinteen koulun pihapiiri
 - L8 Rautokannan keskusleikkipuisto

- L9 Savolanniemen korttelileikkipuisto
- L10 Kärängän leikkipiste ja uimapaikka
- L11 Peikkometsän lähilíkunta-alue ja keskusleikkipuisto
- L12 Keilanrannan korttelileikkipuisto



Maastorakenteet

- M1 Siikaniemen ranta ja laiturit
- M2 Kumpusaaren täyttöalue (asuntolaivojen satama)
- M3 Pölhön saaren rantautumis- ja uimapaikka
- M4 Korkeasaaren veneranta
- M5 Kukkaroniemen puisto ja uimapaikka
- M6 Kärängän kadunvarren kallioleikkaus
- M7 Kaivannonlahden veneranta
- M8 Lehtoniemen kadunvarren kallioleikkaukset
- M9 Kivisaaren puistovenepaikka ja uimapaikka
- M10 Hakoniemen (asuntomessujen) ranta
- M11 Kiviniemen puistovenepaikka
- M12 Matkusniemen puistovenepaikka
- M13 Keilankanavan asuntotonttien rannat
- M14 Patoniemen kärki
- M15 Syväapajan puistovenepaikka
- M16 Jaakkoniemen uimapaikka
- M17 Tervaniityn kosteikkopuisto ja uimapaikka
- M18 Pölläkän kosteikkopuisto
- M19 Kattilanotkon laitumet
- M20 Petkelkannan puisto
- M21 Hautalahden siirtolapuutarha
- M22 Savolanniemen kosteikkopuiston eteläosa
- M23 Pirttilahden puisto
- M24 Pirttiniemen puisto
- M25 Savolanniemen kosteikkopuisto
- M26 Savolanniemen veneranta
- M27 Savolanniemen uimapaikka
- M28 Haukkaniemen veneranta
- M29 Haukkaniemen uimaranta
- M30 Haukkaniemen maanläjitysalue
- M31 Nurmisaaren puistovenepaikka
- M32 Hakolahden uimaranta
- M33 Keilanlahden venelaituri



Liito-orava-alueet

- O1 Kivisaaren edusta
- O2 Hakolahti
- O3 Petkelkanta
- O4 Haukkaniemi
- O5 Jynkänvuori
- O6 Keilanranta



Näköalapaikat

- P1 Kumpusaarentien silta
- P2 Kumpusaaren täyttöalue (satama)
- P3 Pölhönsaaren rantautumispaikka
- P4 Saaristokatuosuus Siikaniemi-Käränkä
- P5 Kukkaroniemen kärki
- P6 Kaivannonlahti
- P7 Salonlaki
- P8 Noronpuiston maastosilta
- P9 Kuikkalammen ranta
- P10 Kivisaari
- P11 Paloniemi
- P12 Keilankannan silta ja kanavaranta

- P13 Matkusniemen kärki
- P14 Jynkänvuori
- P15 Tervapuronalueen laki
- P16 Tervalampi ja ranta
- P17 Pölläkänlahti
- P18 Kilponiemi (pölläkänlahti)
- P19 Pölläkänsalmen silta
- P20 Haukkaniemen laki
- P21 Haukkaniemen kärki
- P22 Haukkaniemen uimaranta
- P23 Savolanniemen uimaranta
- P24 Pirttilahden puisto
- P25 Pirttilahden "taidesaari"
- P26 Pirttiniemen kärki



Tärkeät rakennukset

- R1 Siikaniemen rannan rakennukset
- R2 Kärängän kadunvarren rivitalot aitoineen ja portteineen
- R3 Kaivannonlahden rivitalot
- R4 Lintulahden laguunitalot
- R5 Kuikkalammen päiväkot
- R6 Kaivannonlahden helmen asuinkerrostalot
- R7 Vasikkalahden helmen asuinkerrostalot
- R8 Kivisaaren helmen asuinkerrostalot
- R9 Hakoniemen helmen asuinkerrostalot ja asuntomessualue
- R10 Lehtoniemen laituritalot
- R11 Keilankannan päiväkot
- R12 Keilankannan koulu
- R13 Keilankannan keskustan rakennukset
- R14 Siltavahtitalot
- R15 Väliharjun asuinkerrostalot
- R16 Kanavanrannan rakennukset
- R17 Uppo-Nallen päiväkot
- R18 Pölläkänlahden päiväkot
- R19 Aurinkorinteen koulu
- R20 Pirtin koulu



Sillat ja tärkeät rakennelmat

- S1 Tasavallankadun portti
- S2 Kumpusaarentien silta, penkereet ja kallioleikkaus
- S3 Kumpusaaren kiertävä pengerkatuosuus
- S4 Pölhön silta
- S5 Saaristokadun pengerkatuosuus pikkusiltoineen
- S6 Korkeasaaren silta
- S7 Kaivannonlahden liikenneympyrä
- S8 Noronpuiston maastosilta
- S9 Kuikkalammen liikenneympyrä
- S10 Kivisaaren helmen aukio
- S11 Keskuspuiston ylittävä silta
- S12 Keilankannan liikenneympyrä
- S13 Keilankannan tori
- S14 Keilankannan silta
- S15 Keilankanava laitureineen
- S16 Tervalammen pengersilta
- S17 Petkelkannan alikulkutunneli
- S18 Pölläkänsalmen silta
- S19 Lehtoniementien portti
- S20 Savolanniemen portti

- S21 Pirttilahden portti
- S22 Alapirttiniemen satama
- S23 Alapirttiniemen kelluvien asuntojen satama
- S24 Kaivannonlahden rumpu ja kanava
- S25 Jätevedenpuhdistamo
- S26 Liito-oravaportti



Vesialue, johon voi sijoittaa taidetta

- T1 Siikaniemen edusta
- T2 pöyhönsaaren itäpuoli
- T3 Kalliosaarten eteläpuoli
- T4 Kaivannonlahti
- T5 Keilankanava
- T6 Kuikkalampi
- T7 Hakolahti
- T8 Keilanlahti
- T9 Rautaniemenrannan edusta
- T10 Pölläkänlahti
- T11 Leppälahti
- T12 Pirttiniemen satama
- T13 Savolanniemen kärki
- T14 Tervalampi
- T15 Könösenlahti



Ulkoilu ja liikunta

- U1 Salonlaki
- U2 Lehtoniemen keskuspuisto
- U3 Matkusniemen lähiliikunta-alue
- U4 Jynkänvuoren liikunta-alue
- U5 Peikkometsän ratsastustalli
- U6 Petkelkannan puisto
- U7 Haukkaniemi
- U8 Rautoniemi
- U9 Savolanniemen lähiliikuntapuisto
- U10 Pirttiniemen metsä
- U11 (Petosen) Urheilupuisto



Valaisukohteet

- V1 Siikaniemen ja kumpusaaren ranta
- V2 Saaristokatuosuus Siikaniemi-Käränkä luontokohteineen
- V3 Kuikkalampi
- V4 Lehtoniemen kadunvarren kallioleikkaukset ja luontokohteet
- V5 Kailankannan silta ja kanava
- V6 Pölläkänsalmen silta
- V7 Pirttilahden satama
- V8 Pirttilahden "taidesaari"
- V9 Kaivannonlahden kannas
- V10 Keilankannan keskustan rakennukset

| Taiteen kaava | | | | | | | |
|---|--|---|------------------------------------|--|-------------------|--------------------|-------------------------------|
| Saaristokaupunki, Kuopio | | | | | | | |
| 4.2.2007 / Leo Kosonen | | | | | | | |
| | | Taiteen kohtaaminen | | | | | |
| Kohteet | | | | | | | |
| n:o | | kohde, paikka tai näköympä- ristössä | kohde tai näköympä- ristössä | liittyy pyöräilyyn, kävelyyn, leväh- dykseen | näkymä autosta | näkymä veneestä | kohde kaupunki- kuvassa |
| Lähestyminen | | | | | | | |
| | Haapaniemi | | | | | | |
| | Saaristokadun alun pylväät ja istutukset | | | | x | | |
| | Ratasillan silta-alueen istutukset | | | | x | | x |
| | Kumpusaari | | | | | | |
| | Bellacenterin ranta | | | x | x | x | |
| | pyörätie ja levähdyspaikka | | | x | x | | |
| Saaristokaupunki | | | | | | | |
| | Pöyhön silta | | | x | x | x | |
| | Maisemakatu | | | | | | |
| | Pöyhön portti | | | x | x | | |
| | Levähdyspaikat | | | x | x | | |
| | Pikkusaarten eteläkalliot | x | | | | | |
| | Kadun valaistus | | | | | x | x |
| | Käränkä | | | | | | |
| | Saaristokatua reunustavat aidat ja portit | | | x | x | | |
| | Järvelle näkyvät julkisivut ja rannan rakenteet | | | | | x | |
| | Kaivannonlahden portti | | | x | x | | |
| | Kaivannonlahden näkymät | | | x | x | | |
| | Hiihtoreitiltä avautuva näköympäristö kaupunkiin | | x | | | | |
| | Kaivannonlahden liikenneympyrä | | | | x | | |
| | Keilankanta | | | | | | |
| | Liikenneympyrä | | | | x | | |
| | Bulevardi | x | | x | x | | |
| | Keilankannan tori | x | | | | | |
| | Näkymä kanavalle | | | x | x | | |
| | Siltavahtitalot | | | | | x | x |
| | Silta | | | x | | x | x |
| | Kanavan pohjoisrannan puistot | x | | | | x | |
| | Kanavan pohjoisrannan laiturit | x | | | | x | |
| | Siltavahtitalojen pysäköintikerrokset | x | | | | x | |
| | Kanavan etelärannan kallio | | | x | x | x | |
| | Kanavan ja sillan valaistus | x | | x | x | x | x |
| | Liito-oravaportti | | | x | x | | |
| | Kallioleikkaus | | | | | | |
| | Rautaniemi | | | | | | |
| | Kallavesinäkymät | | | x | x | | |
| | Näkymä Tervapuron alueen suuntaan (?) | | x | x | x | | x |
| | Näkymä Pölläkänlahdelle | | | x | x | | |
| | Pirtti | | | | | | |
| | Näkymä Pirttilahdelle | | | x | x | | |
| Lehtoniemen "Helminauhan" bussikaupunginosat | | | | | | | |
| | Keilankanta | | | | | | |
| | Koulun edusta ja piha | x | | | | | |
| | Portaat ja kulut kanavan rantaan | x | | | | | |
| | Helmi ja asunomessualue | | | | | | |
| | Helmen tori, pysäkit ja leikkipaikka | x | | | x | | x |
| | Kaupunkimaisen pihakadun kalusteet | x | | | | | |
| | Rantakortteli kadun päätteellä | x | | | | x | x |
| | Liito-oravametsikkö | x | | | | | |
| | Lahden hiekkaranta ja puistokäytävä | x | | | | | |
| | Hulevesilammikot | x | | | | | |
| | Lehtoniemen keskuspuisto | | | | | | |
| | Kuikkalammen kallio | x | | | | | |
| Saaristokaupungin omakotialueet | | | | | | | |
| | Rautaniemi | | | | | | |
| | Lehtoniementien portti | | | | x | | |
| | Koulun edusta ja piha | x | | | | | |
| | Päiväkodin edusta ja piha | x | | | | | |
| | Näkymä Pölläkänlahdelle | | x | x | x | | x |
| | Näkymä Kallavedelle | | | | x | | |
| | Saunaniemen torppa | x | x | x | x | x | x |
| | Tervapuron torppa | x | x | x | x | | x |
| | Tervalampi ja ranta | x | x | x | x | x | x |
| | Peikkometsän lähiliikunta-alue ja keskuspuisto | x | x | x | x | | x |
| | Pölläkänlahden kosteikkopuisto | x | x | x | x | | |
| | Petkelkannan torppa | x | | | x | | x |
| | Haukkaniemen torppa | x | | | | x | x |
| | Pölläkänsalmen silta | x | x | x | x | x | x |
| | Savolanniemi | | | | | | |
| | Läntiset portit | | | x | x | | |
| | Savolanniemen kosteikkopuisto | x | x | x | x | | x |
| | Pirttilahden puisto | x | x | x | | | |
| | Pirttiniemi | | | | | | |
| | Pirttiniemen satama | x | x | x | x | x | |

KUOPION TAIDEMUSEO

8.6.2007

Mirja Wihuri
Kuopion kaupunki / Asuntotoimi

LAUSUNTO TAITEEN KAAVASTA

Lausuntona Kuopion Saaristokaupunkia koskevasta Taiteen ja kulttuurin yleissuunnitelmasta eli Taiteen Kaavasta (selostus 2.4.2007) todetaan seuraavaa:

Taiteen Kaava on hieno avaus ja periaatteessa hyvä suunnitelma. Sen puitteissa on monipuoliset mahdollisuudet toteuttaa julkisen taiteen ns. prosenttiperiaatetta laajasti, rakentaa hyvää ympäristöä asukkaille ja luoda entistä parempaa imagoa Kuopion kaupungille, varsinkin jos suunnittelussa pystytään tavoitteiden mukaisesti ottamaan huomioon sekä kulttuuriympäristö että luonnonympäristö.

Parhaassa tapauksessa Taiteen Kaava voi tuoda myös työtilaisuuksia kuvataiteilijoille. Suunnitelmassa onkin perustellusti korostettu taiteen ammattilaisten käyttöä taideprojektien toteutuksessa. Samalla tavoin tulisi vaatia ammattilaisten eli alan asiantuntijoiden käyttöä taiteilija- ja teosvalinnoissa. Myös Taiteen Kaavan valmistelutyöhön olisi voitu ottaa mukaan keskeisiä kuvataiteen toimijoita, kuten Kuopion Kuvataiteilija ry Ars Libera, Pohjois-Savon ammatissa toimivien kuvataiteilijoiden yhteinen yhdistys. Todettakoon, että myöskään Kuopion taidemuseo ei ole osallistunut varsinaisen Taiteen Kaavan valmistelutyöhön.

Saaristokaupungin alueella olevissa Kuopion kaupungin kohteissa kuvataidehankinnoista vastaa Prosenttityöryhmä, jonka pysyviä jäseniä ovat arkkitehtitoimiston, puisto- ja taidemuseon nimeämät edustajat sekä vaihtuvia jäseniä kunkin rakennuskohteen suunnittelijan ja käyttäjän edustajat. Työryhmä valmistelee taidehankinnat ja valvoo taideteosten toteuttamisen. Prosenttiperiaate on linjattu koskemaan pääsääntöisesti talonrakennushankkeita. (kh:n päätös 5.1.2004)

Tarkennuksena Taiteen Kaavan selostukseen todetaan, että Saaristogalleria ei ole ollut toteuttamassa Saaristokaupungin alueen ensimmäistä prosenttitaidehanketta Upponallen päiväkotiin, vaan hankkeen on toteuttanut kaupungin Prosenttitaideyöryhmä. Taiteen Kaavan selostuksesta ei käy selkeästi ilmi, mistä Saaristogalleria organisaationa rakentuu ja miten se käytännössä toimii.

Muissa kuin kaupungin taidehankkeissa tulisi ratkaista, paitsi taidehankkeiden suunnittelun ja toteuttamisen organisointi, myös jokaisen teoksen omistuskysymykset ja samalla teoksen ylläpito- ja huoltovastuu.

Aija Jaatinen
Museonjohtaja
Kuopion taidemuseo

Marianna Huttunen
Intendentti
Kuopion taidemuseo

Lausunto Taiteen Kaavasta ja SaaristoGalleriasta

Taiteen Kaava vaikuttaa mielenkiintoiselta ja lupaavalta suunnitelmalta. On hienoa, että siinä otetaan huomioon taiteilijat monessa kohdassa.

Meitä huolestuttaa konkreettisten asioiden puute suunnitelmien ollessa jo tässä vaiheessa. Monet Saaristokaupungin projektit on jo toteutettu. Keilankannan silta on otettu käyttöön ja Saaristokadun rakentaminen on pitkällä. Taiteen Kaavan selosteessa esitetään tavoitteeksi saada taiteilijoiden ammattitaito mukaan jo hankkeiden suunnitteluvaiheessa. Kuvataidejärjestönä meitä kiinnostaa keitä kuvataiteilijoita on ollut mukana ”suunnittelutiimien” jäseninä?

Miksi suunnitelman valmisteluvaiheessa eli TaiKaa-työryhmässä ei ole ollut mukana asiantuntijoina edustajia taide- ja kulttuurihistorialliselta museolta? Taiteen kaavassahan korostetaan taiteen ja kulttuurin näkökulmia.

Myös meiltä Kuopion Kuvataiteilijat ry Ars Liberalta saa ja kannattaa kysyä ajatuksia kuvataiteeseen liittyvissä projekteissa. Yhdistykseemme kuuluvat käytännössä kaikki Pohjois-Savon alueen ammattitaiteilijat.

Saaristokaupunkia rakennettaneen vielä kymmenen vuotta, joten nyt on aika ottaa kuvataiteilijoita mukaan projekteihin, mikäli kuvataidetta aiotaan käyttää markkinointivalttina.

Taiteen Kaavassa esitetään hienoja tavoitteita. Toivottavasti kuvataide pysyy mukana myös toteutuksessa.

Saaristogallerialla tulee olemaan vaikea tehtävä edessään suostutellessaan rakennuttajat ja jopa yksityiset sijoittamaan prosentti rakennuskustannuksista taiteeseen.

Kaupungin rakentamisessa prosenttiperiaate tulee ilmeisesti toteutumaan ainakin rakennusten osalta. On hyvä että Taiteen Kaava -suunnitelmaan on kirjattu pyrkimys saada myös katu- ja puistorakentaminen prosenttiperiaatteen piiriin.

Taiteen Kaavan selosteesta ja seminaarissa Saaristogallerian esittelyssä jäi epäselväksi, ketkä päättävät taiteilijat ja maisema-arkkitehdit, joilta tullaan tilaamaan ehdotuksia.

Keitä tulee olemaan kilpailujen juryissä?

Toivomme, että Taiteen Kaava toisi kuvataiteilijoille mahdollisimman paljon työtilaisuuksia myös käytännössä eikä vain teoriassa.

Kuopion Kuvataiteilijat ry – Ars Libera